

الصعوبات التي تواجه لاعبي نادي اوميغا فت (Omega fit) في تطبيق الجوانب العملية لرياضة السباحة

د. إبراهيم سالم الرقيعي

الايميل /

تاريخ القبول 1 / 10 / 2022 م

تاريخ الاستلام 25 / 8 / 2022 م

الكلمات المفتاحية: الصعوبات، الجوانب العلمية.

الاستشهاد :

هالة مسعود الباروني وآخرون : فاعلية استخدام التمرينات داخل الماء علي سرعة انقاص الوزن للسيدات في 35- 45 سنه ، مجلة العلوم الرياضية والمرتبطة العدد السادس والعشرون – يناير يونيو 2019 .

مقدمة البحث :

تعد التربية الرياضية نظاماً تربوياً له أهدافه التي تسعى إلى تحسين الأداء الإنساني العام من خلال الأنشطة البدنية المختارة كوسط تربوي يتميز بحصيلة تعليمية وتربوية مهمة، فالتربية الرياضية لها دور رئيس في المجتمع بكل مؤسساته وأنظمتها، ولا يستطيع أي نظام آخر أن يقدم هذا الدور الذي يتلخص في التنشئة الاجتماعية للفرد، من حيث تنمية شخصيته تنمية تتسم بالاتزان والشمول والنضج، بهدف التكيف النفسي والاجتماعي للفرد مع مجتمعه، مما يساعد على بناء التربية العامة وتكاملها. (الحصائري، 2016)

ورياضة السباحة هي إحدى الأنشطة الرياضية الشعبية المحببة في أغلب المجتمعات وخاصة الحديثة، حيث أعطيت أهمية ورعاية متزايدة تتناسب مع كافة الفئات العمرية منذ الصغر وحتى سن الشيخوخة، كما أنها تمثل إحدى الرياضات التي تسهم وتحقق أقصى درجات التنافس الرياضي البناء يهدف الوصول إلى أفضل المستويات الفنية. بالإضافة إلى ذلك فهي تسهم في تحسين مقومات الصحة العامة واكتساب العديد من الخبرات المعرفية والمهارية والحركية لدى الممارسين. (ابو زرع، 2004).

كما تمثل رياضة السباحة مكانة متميزة في كثير من دول العالم من حيث توفير كل السبل والإمكانيات للوصول بسباحيها للمستويات العليا. لذلك نجد أن مستوى الرياضات بصفة عامة تتأثر بدرجة كبيرة من نقص الإمكانيات المادية والبشرية والحوافز للمدربين واللاعبين والتي تعد من أهم الجوانب الواجب مراعاتها، والتي يكون لها الأثر الفعال على عطائهم. (الحصائري، 2016)

وتؤكد الخبرات العلمية والميدانية أن التطور الإنجازات الرياضية ووصول اللاعبين إلى المستويات العالية من الإنجاز لا يأتي عن طريق التدريب المنتظم فقط وإنما ما توفر لهم من الإمكانيات المادية والبشرية والمالية والدعم المعنوي والاجتماعي وما يرفق ذلك من الإدارة السليمة وما تتضمنه من عمليات متعددة كالخطيط والتنظيم وتحديد المسؤوليات والتخصصات والوظائف وتوزيعها بما يحقق النتائج الإيجابية من خلال التوجيه والمتابعة والتقييم. (الحصائري، 2016)

لذلك جاءت فكرة هذا البحث لكي نستطيع بدورنا التعرف على أهم المشاكل والصعوبات التي تواجه الاتحاد الليبي للسباحة والغوص وفروعه، الأمر الذي قد يساهم في أن يكون للمسؤولين والقائمين على سياسات وخطط تطوير رياضة السباحة فرص لإيجاد الحلول المناسبة لكي نستطيع بذلك حل وتقليل تلك الصعوبات والنهوض والارتقاء برياضة السباحة على المستوى المحلي بشكل يواكب إلى حد ما مستويات الإنجاز في رياضة السباحة العربية والعالمية في المستقبل القريب، وتحقيق المستويات التي تطمح لها القيادات الرياضية الليبية في رياضة السباحة.

مشكلة البحث:

أن المشكلة التي يعالجها هذا البحث والتي تتمثل في الصعوبات التي تواجه متدربي نادي اوميغا فت (Omega fit) ومعرفة الصعوبات والمشاكل التي يعانيها المتدربين حيث شعر الباحث بمشكلة البحث والتمسها من خلال خبرته البسيطة بالتحاقه ببرامج التدريب بالنادي وكذلك من خلال إطلاع على نتائج بعض الدراسات السابقة من مؤتمرات وندوات علمية ومن بينها نتائج دراسة (عيسى عمرو العائب) وعنوانها "أهم الصعوبات التي تواجه طلبة الدراسات العليا بكلية التربية البدنية وعلوم الرياضة والتي درست المشكلات الأكاديمية والإدارية والاجتماعية والنفسية والاقتصادية ، ودراسة (عماد الدين عبدالرحمن) وعنوانها الصعوبات التي تواجه طلبة كلية

التربية البدنية والرياضة في تطبيق الجوانب العملية لمساقات الجمباز، أن هنالك العديد من المشاكل والصعوبات التي يواجهها لاعبي رياضة السباحة أثناء تطبيقهم للبرامج التعليمية وكذلك التدريبية ويرى الباحث أن كل هذه المشاكل قد تكون هي السبب الرئيسي وحجر العثر في تقدم المستوى الفني للاعبين السباحة. فقد ارتأى الباحث محاولة مواجهة هذه المشكلة والوقوف على هذه الصعوبات في ظل الظروف الراهنة التي تمر بها بلادنا الحبيبة والتي تحد من السعي لتطوير المؤسسات الرياضية ومن بينها البرنامج التعليمية و التدريبية الخاصة بنادي اوميجا فت.

أهمية البحث:

تكمن أهمية البحث في:

1. يبين هذا البحث أهم الصوبات التي تواجه نادي أوميجا فت (Omega fit) لرياضة السباحة والعمل على إيجاد الحلول المناسبة لها والتقليل من حدتها.
2. معرفة و تحديد الصعوبات التي تواجه لاعبي نادي أوميجا فت لرياضة السباحة.
3. تساعد معلمي ومدربي نادي أوميجا فت (Omega fit) لرياضة السباحة على كيفية تذليل وتجاوز الصعوبات التي قد تواجههم عند تعليم مهارات السباحة.
4. نتائج هذا البحث تساعد صناع القرار بنادي أوميجا فت (Omega fit) لتعديل وتطوير البرامج التعليمية والتدريبية لرياضة السباحة بما يتناسب مع حقيقة كل مرحلة دون إغفال ما توصل إليه علم السباحة الحديث.
5. قد تفيد نتائج هذا البحث في تقييم رياضة السباحة، ومدى ملاءمتها لمستويات المتدربين، فكلما كانت ملائمة للمتدربين أكثر كلما كان تحقيق النتائج المرجوة أكبر.
6. يعتبر هذا البحث أحد المحاولات العلمية الجادة التي سوف تسهم في التعرف على الصعوبات التي تواجه اتحاد السباحة وتحول دون تحقيق أهدافه وطموحاته المستقبلية.

أهداف البحث:

يهدف هذه البحث الي التعرف علي:

1. الصعوبات التي تواجه لاعبي نادي اوميجا فت (Omega fit) في تطبيق الجوانب العملية لرياضة السباحة.
2. التعرف على الفروق في إستجابات أفراد العينة في الصعوبات التي تواجه لاعبي أوميجا فيت (Omega fit) وفقاً لمتغير البحث (العمر التدريبي).

تساؤلات البحث:

1. ما الصعوبات التي تواجه لاعبي نادي اوميجا فت (Omega fit) في تطبيق الجوانب العملية لرياضة السباحة؟
2. هل توجد فروق دالة في استجابات أفراد العينة في الصعوبات التي تواجه لاعبي أوميجا فيت (Omega fit) وفقاً لمتغير البحث (العمر التدريبي)؟

المصطلحات المستخدمة في البحث:

الصعوبة " بأنها كل ما يعيق أو يعرقل تحقيق هدف معين يتطلب اجتيازه مزيداً من الجهود العقلية أو الجسمية ". _ (ياسين، 2012)

صعوبات التعلم " يعرفها اللقاني والجمل 1999 بأنها "الإعاقات التي تحول دون الوصول الي تحقيق الأهداف المرجوة من العملية التعليمية ، وقد تكون صعوبات مرتبطة بالتلميذ نفسه ، سواء أكانت اجتماعية أم اقتصادية أم نفسية وقد تكون مرتبطة بعملية التعلم نفسها كأساليب التدريس المستخدمة ،أو شخصية المعلم أو المناخ العام السائد داخل المدرسة " (اللقاني و الجمل، 1999)

الدراسات السابقة:

تضمن هذا الجزء من الإطار النظري عرض وتحليل الدراسات السابقة ومدى الاستفادة منها.

1- (الجري، 1996)

عنوانها "المشكلات التي تواجه ممارسة السباحة في مرحلة التعليم الأساسي بمنطقة طرابلس" استهدفت الدراسة التعرف على المشكلات التي تواجه ممارسة السباحة في مرحلة التعليم الأساسي بطرابلس، وقد استخدمت الدراسة المنهج الوصفي وطبقت على عينة عمدية طبقية تم اختيارها عشوائياً من مدرسي التربية البدنية، وبعض خريجي كليات ومعاهد التربية البدنية وموجهي التربية البدنية وقد بلغ عددها (300) مفردة. وقد استخدمت الأدوات المقابلة والاستبيان لجمع معلومات الدراسة. وتوصلت الدراسة إلى العديد من النتائج المتنوعة منها ما هو مرتبط بالمشكلات المادية والاجتماعية، وبعضها مرتبط بالأعلام الرياضي في عدم المساهمة في نشر اللعبة ومنها ما هو مرتبط بالجوانب الفنية والتدريبية.

2- (العائب، 2019)

عنوانها "الصعوبات التي تواجه طلبة الدراسات العليا بكلية التربية البدنية وعلوم الرياضة" هدفت هذه الدراسة إلى التعرف على الصعوبات التي تواجه طلبة الدراسات العليا بكلية التربية البدنية وعلوم الرياضة واستخدمت الدراسة المنهج الوصفي وطبقت الدراسة على عينة تم اختيارها بالطريقة العمدية ، وبلغ عددها (77) مفردة يمثلون طلبة الدراسات العليا بكلية التربية البدنية وعلوم الرياضة ، وقد استخدمت لجمع بيانات الدراسة المقابلة الشخصية واستمارة استبيان من إعداد الدارس وقد توصلت الدراسة إلي العديد من الاستنتاجات منها وجود صعوبات في الأداء الاجتماعي والأداء الأكاديمي والأداء النفس والإداري كانت مرتفعة جداً بمتوسط استجابة (4.02) وبنسبة مئوية (80.5%).

3- (ياسين، 2012)

عنوانها "الصعوبات التي تواجه طلبة كلية التربية البدنية والرياضة في تطبيق الجوانب العملية لمساقات الجمباز بجامعة الأقصى" هدفت هذه الدراسة إلى التعرف على الصعوبات التي تواجه طلبة كلية التربية البدنية والرياضة في تطبيق الجوانب العملية لمساقات الجمباز ، أستخدم الباحث المنهج الوصفي التحليلي ، تكونت عينة الدراسة من الطلبة الذين أنهوا دراسة مساقات الجمباز والبالغ عددهم (66) طالب وطالبة ، وقد أشارت النتائج إلى أن الصعوبات كانت على المجالات مجتمعة حيث وصل متوسط النسب المئوية لجميع المحاور إلى ما نسبته (75.80) وأيضاً عدم وجود فروق ذات دلالة إحصائية تعزى لمتغير الجنس.

الاستفادة من الدراسات السابقة:

1. صياغة مشكلة البحث وتساؤلاته وإجراءاته المنهجية.
2. التعرف على الاختيار المناسب لعينة الدراسة.
3. التعرف على كيفية التصميم استمارة الاستبيان كأداة لجمع البيانات.
4. مساعدة الباحث في التعرف على الوسائل الإحصائية المتبعة لتحليل البيانات.
5. سوف تسهم في تحليل نتائج البحث الحالية وتفسير ومناقشة نتائجه.

إجراءات البحث.

منهج البحث.

استخدم الباحث في هذه البحث المنهج الوصفي بأسلوب المسح ولذلك لملامته لطبيعة هذه البحث.

مجتمع البحث.

يتكون مجتمع البحث من جميع اللاعبين بنادي اوميغا فت (Omega fit) والبالغ عددهم (34) متدرب.

عينة البحث.

قام الباحث باختيار عينة البحث بالطريقة العشوائية من لاعبي نادي اوميغا فت (Omega fit) لفئة

الأواسط والبالغ عددهم (30) متدرب.

أسباب اختيار العينة.

- 1- توفر كافة الإمكانيات المادية والبشرية التي تعمل على تحقيق أهداف هذا البحث.
- 2- توفر عنصر الخبرة لدى المتدربين في نادي اوميغا فيت (Omega fit).
- 3- سهولة تجميع البيانات والمعلومات بكل دقة ويسر .

مجالات البحث :

- المجال أزماني : لقد قام الباحث بإجراء البحث في فصل الربيع (2020-2021).
- المجال المكاني : نادي أوميغا فت (Omega fit) .
- المجال البشري : لاعبي نادي أوميغا فت (Omega fit) لفئة الأواسط لرياضة السباحة.

أداة البحث :

1. استعان الباحث باستبيانات بعض الدراسات السابقة ومنها :
 - قائمة عيسى عمرو العائب 2019. (العائب، 2019)
 - قائمة عماد الدين عبد الرحمن ياسين 2012. (ياسين، 2012)
2. تحديد مجالات الاستبانة.
3. صياغة العبارات لكل مجال على حده.
4. عرض العبارات المناسبة على خبراء في مجال التخصص لتحديد صدق المحتوى.
5. تطبيق المقياس على العينة الاستطلاعية لتحقيق من الشروط العلمية (الصدق - الثبات).
6. تطبيق الاستبانة في صورته النهائية على العينة الأساسية.
7. تكونت الاستبانة من ثلاث أجزاء :

الجزء الأول : اشتمل على المعلومات الشخصية مثل، الاسم، العمر، العمر التدريبي.

الجزء الثاني : يتكون من (37) عبارة موزعة على أربعة مجالات من مجالات صعوبات الخاصة بنادي أوميغا فت (Omega fit) .
الجزء الثالث : تعتمد هذه الاستبانة في إعدادها على أساس سلم ليكارت الثلاثي (Scale Likert) الذي يتكون في تحديد سلم الاستجابة من ثلاث مستويات على النحو التالي :

1. موافق (3) درجات.
2. إلى حد ما (2) درجتان.
3. غير موافق (1) درجة واحدة.

متغيرات البحث:

أولاً: المتغيرات المستقلة.

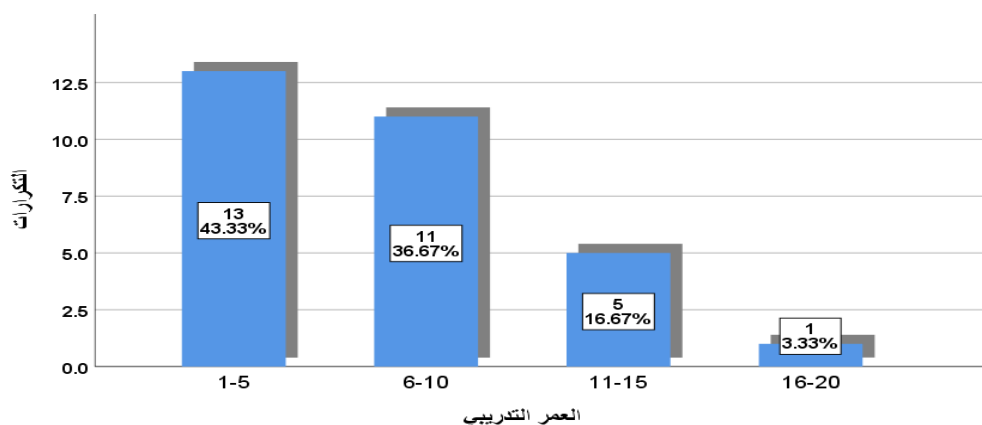
فئات العمر التدريبي.

جدول (1)

فئات العمر التدريبي

ت	فئات العمر التدريبي	التكرارات	النسبة المئوية
1	5 - 1	13	43.3
2	10 - 6	11	36.7
3	15 - 11	5	16.7
4	20 - 16	1	3.3
	المجموع	30	% 100

يتضح من الجدول (1) فئات العمر التدريبي لعينة البحث حيث كان أكبر تكرار بالنسبة لفئات العمر التدريبية من 1 سنة - 5 سنوات (13) لاعب وبنسبة مئوية (43.3%) تليها الفئة من 6 - 10 سنوات بتكرار (11) لاعب وبنسبة مئوية (36.7%) بينما جاءت الفئة العمرية من 16 - 20 في الترتيب الأخير بتكرار (1) وبنسبة مئوية (3.3%).



شكل (1)

يوضح فئات العمر التدريبي

ثانياً: المتغيرات التابعة :

1. الصعوبات الخاصة بمجال طريقة التعليم.
2. الصعوبات الخاصة بمجال العوامل النفسية.
3. الصعوبات الخاصة بمجال الإمكانيات.
4. الصعوبات الخاصة بمجال عوامل الأمن والسلامة.

الدراسة الاستطلاعية الأولى:

قام الباحث بإجراء الدراسة الاستطلاعية الأولى يوم الثلاثاء /20-04-2021 بغرض التحقق من الشروط العلمية للاستمارة الاستبيان من صدق وثبات.

- صدق الأداء: -

لقد تم التحقق من صدق الاستبيان بطريقتين

- صدق المحكمين.

تم عرض الاستبانة في صورتها الأولية على مجموعة من الخبراء في مجال التخصص وقد بلغ عددهم (8) ثمانية محكمين للحكم على الصياغة اللغوية والعلمية للعبارة من حيث مناسبة وغير مناسبة وكذلك انتماء العبارات لمجالها من حيث منتمية وغير منتمية.

- ثبات الأداء: -

- لقد تم استخدام معادلة ألفا كرو نباخ.

جدول (2)

معامل الثبات لكل مجال من مجالات الاستبانة وكذلك المجالات ككل

الثبات	عدد العبارات	المجالات
0.83	12	مجال صعوبات التعلم
0.80	8	مجال صعوبات العوامل النفسية
0.74	9	مجال صعوبات الإمكانيات
0.85	8	مجال صعوبات الأمن والسلامة
0.87	37	ثبات الكلي

تبين من الجدول (2) بأن الثبات الكلي للأداة وصل الي (0.87) وهي نسبة ثبات عالية وتفي بأغراض الدراسة.

الدراسة الاستطلاعية الثانية:

أجرى الباحث الدراسة الاستطلاعية الثانية يوم الثلاثاء بتاريخ 27-04-2021 بغرض:

- التعرف على المشكلات والصعوبات التي قد تعترض عملية التطبيق.
- تدريب المساعدين على كيفية الإجابة على استمارة الاستبيان.
- معرفة الزمن المخصص للإجابة على استمارة الاستبيان.

الدراسة الأساسية:

قام الباحث بإجراء الدراسة الأساسية بتاريخ (24) الي 25-05-2021 في فصل الربيع 2021.

الأساليب الإحصائية

بعد جمع أداة البحث من أفراد العينة الأساسية تم ترميز البيانات وبعد ذلك تم إدخالها إلى الحاسب الآلي وباستخدام برنامج (SPSS) الحقيبة الإحصائية للعلوم الاجتماعية ثم تحليل البيانات باستخدام الأساليب الإحصائية التالية

- المتوسط الحسابي. (Mean)
- الانحراف المعياري. (Std deviation)
- الأهمية النسبية. (Relative Importance)
- اختبار T لعينتين مستقلتين. (Independent Sample T-test)
- تحليل التباين. (ANOVA)

عرض ومناقشة النتائج

يتضمن هذا الفصل عرضاً لنتائج البحث وذلك من خلال الإجابة عن أسئلة البحث واستعراض أبرز نتائج المقابلات التي تم التوصل إليها من خلال تحليل عبارتها بهدف التعرف على الصعوبات التي تواجه لاعبي نادي اوميجا في تطبيق الجوانب العملية لرياضة السباحة، والوقوف على متغيرات البحث التي اشتملت على (العمر التدريبي).

قد تم إجراء المعالجات الإحصائية للبيانات المتجمعة من أداة الدراسة باستخدام برنامج الحقيبة الإحصائية للعلوم الاجتماعية (spss) للحصول على نتائج البحث التي سيتم عرضها وتحليلها وتفسيرها في هذا الفصل.

أولاً: الإجابة عن التساؤل الأول من تساؤلات البحث:

1- ما الصعوبات التي تواجه لاعبي نادي اوميجا فت في تطبيق الجوانب العملية لرياضة السباحة؟

لتفسير النتائج ولتحديد درجات الصعوبة الخاصة بكل مجال اعتمد الباحث على المعيار الذي وضعه القواسمة (1998) واعتمده عبد القادر (2003) والتي كانت على النحو التالي:

- 80% فما فوق درجة كبيرة جداً.
- 60 - 79.9 % درجة صعوبة كبيرة.
- من 40 - 59.9 % درجة صعوبة متوسطة.
- اقل من 40 % درجة صعوبة قليلة. (القواسمة ، 1998)

للإجابة عن هذه التساؤل قام الباحث باستخدام والمتوسطات الحسابية، والأهمية النسبية، ودرجة الصعوبة والجدول التالية توضح ذلك:

جدول (3)

المتوسطات الحسابية والأهمية النسبية والترتيب ودرجة الصعوبة لعبارات المجال الأول الخاص بطريقة التعليم

ت	العبارات	المتوسط	الأهمية	الترتيب	درجة
---	----------	---------	---------	---------	------

الصعوبة	النسبية	الحسابي		
كبيرة جداً	8	96.66	2.90	المدرّب لا يولي الأهمّاء الاهتمام الكافي للمهارات بسبب قلة الوقت وكثرة المتدريين
كبيرة جداً	5	97.67	2.93	المدرّب لا يقوم بشرح المهارة نظرياً قبل البدء بتطبيقها عملياً.
كبيرة جداً	1	100	3.00	المدرّب لا يقوم بتجزئة المهارة العملية ويعطيها بالطريقة الكلية.
كبيرة جداً	4	98.00	2.94	المدرّب لا يؤدي نموذجاً علمياً للمهارات أمام المتدريين ويكتفي بالشرح اللفظي.
كبيرة جداً	3	98.60	2.96	المدرّب لا يستعين بالمتدريين المتميزين لأداء نموذج عملي للمهارة ومساعدة زملائهم.
كبيرة جداً	10	96.00	2.88	المدرّب لا يهتم بتصحيح الأخطاء الشائعة التي يقع فيها المتدريين.
كبيرة جداً	6	97.34	2.92	الزمن المخصّص للمتدريين لا يكفي بسبب كثرة خطوات تعليم كل مهارة.
كبيرة جداً	9	96.33	2.89	المدرّب لا يعطي الفرص الكافية للمتدريين لتكرار المهارات لتحسين أدائهم بسبب قلة الأدوات وكثرة المتدريين.
كبيرة جداً	7	97.00	2.91	كثرة المتدريين في التدريب يقلل من فرصة المدرّب في تكرار المهارات.
كبيرة جداً	2	99.00	2.97	إثناء التطبيق العملي للمهارات لا يتواجد كأداء تعليمي مساعد مع المدرّب.
قليلة	12	34.34	1.03	اهتمام المدرّب بالمتميزين عملياً على حساب المتدريين ضعيفة الاداء.
قليلة	11	36.66	1.10	المدرّب لا يستخدم التكنولوجيا التعليمية الحديثة لشرحه المهارات وتبسيطها.
كبيرة جداً		87.00	2.61	درجة الصعوبة الكلية للمجال الأول

يتضح من الجدول رقم (3) المتعلق بطريقة التعليم أن درجات الصعوبة قد تراوحت ما بين كبيرة جداً وقليلة ، ومن خلال الجدول يرى الباحث بأن العبارات التي تمثل أعلى صعوبات والتي جاءت بدرجة كبيرة جداً وبأهمية نسبية تراوح ما بين (96.00 - 100) كانت العبارات (3، 10، 5، 4، 2، 7، 9، 1، 8، 6) ويعتقد الباحث بواقعية ارتفاع درجة الصعوبة وبناء على خبرته المتواضعة في هذا المجال وهي ضرورة تقليل عدد المتدريين داخل الوحدة التعليمية بحيث لا يزيد عن 20 متدرب ويرى الباحث بعيداً عن التحيز لمجال التخصص بأن رياضة السباحة ومهارتها من أكثر الرياضات التي تحتاج لتقليل عدد المتدريين فيها.

كما يرجح الباحث بأن السبب وراء ارتفاع درجة الصعوبة في هذا المجال لربما يعود إلى مدى توافر المكانيات الخاصة بالتكنولوجيا التعليمية لدى معلمي السباحة في نادي أوميجا فيت والتي يمكن أنها غير متاحة بدرجة كافية، أما إذا كانت الإمكانيات متاحة ولم يتم الاستفادة منها أو استخدامها فإن السبب هنا يعود إلى المعلم نفسه، لا سيما وأنه توجد بعض المهارات في رياضة السباحة هذا إن لم يكن أغلبها، لن يستطيع المتدرب تنفيذها إلا إذا رآوا نموذجاً عملياً حقيقياً أمامهم ، أم من المعلم نفسه أو من أحد الزملاء الذين يتقنون هذه المهارة أو غيرها، أو عن طريق استخدام الوسائل التكنولوجية المساعدة مثل الفيديو، والتي يتم من خلالها عرض نموذجاً حياً أو بطيئاً ومفصلاً للمهارة.

وهذا ما أكدته (علي 2004) أن من أهم ما يساعد اللاعب خلال مراحل التعلم استخدام المدرّب الوسائل التعليمية التي تساهم بدرجة كبيرة في اكتساب اللاعب للأداء الفائق للحركة وتثبيتها، وتتنحصر أهم هذه الوسائل فيما يلي: الوسائل السمعية والبصرية والوسائل العملية. (ابو زعم، 2004)

جدول (4)

المتوسطات الحسابية والأهمية النسبية والترتيب ودرجة الصعوبة لعبارات

المجال الثاني صعوبات مجال العوامل النفسية

ت	العبارات	المتوسط الحسابي	الأهمية النسبية	الترتيب	درجة الصعوبة
1	الميل لرياضة السباحة ضعيف لعدم ممارستها والتعود عليها قبل الدخول النادي	1.10	36.6	5	قليلة
2	الخوف الدائم من التعرض لإصابة والاعتقاد بأن إصابات السباحة لا تشفى	1.11	37.00	6	قليلة
3	الشعور بالملل أثناء التدريب بسبب ضعف أداء المتدربين	2.83	94.33	2	كبيرة جداً
4	الخوف من ادوات السباحة نظراً لتعامل المتدربين معها لأول مرة	1.00	33.33	7	قليلة
5	اكتساب المتدربين لخبرة سلبية نتيجة تعرضهم لحالات غرق سابقة	1.06	35.34	8	قليلة
6	قلة الاهتمام بضعيفي الاداء نظراً لوجود بعض المتدربين المتميزين في السباحة	1.15	38.32	3	قليلة
7	الشعور بالحرع من الزملاء نظراً للفشل المتكرر في اداء بعض المهارات	1.13	37.67	4	قليلة
8	المجتمع المحلي لا يشجع ولا يحفز على الاهتمام برياضة السباحة	2.96	98.66	1	كبيرة جداً
√	درجة الصعوبة الكلية للمجال الثاني	1.54	51.34	متوسطة	

يتضح من الجدول رقم (4) أن أعلى العبارات في مجال العوامل النفسية كانت العبارة 8 والتي تنص على أن المجتمع المحلي لا يشجع ولا يحفز على الاهتمام برياضة السباحة حيث جاءت هذه العبارة في الترتيب الأول بأهمية نسبية (98.66) % وتليها العبارة الثالثة والتي تنص على الشعور بالملل أثناء التدريب بسبب ضعف أداء المتدربين حيث جاءت في الترتيب الثاني بأهمية نسبية (94.94) % ، أن درجة الصعوبات التي تواجه المتدربين في المجال النفسي كانت تنحصر ما بين قليلة وكبيرة جداً.

كما ولفت انتباه الباحث بأن الصعوبات المتعلقة بالمجال النفسي كانت نتائجها عالية ومرتفعة في رياضة السباحة أكثر من غيرها من الرياضات الأخرى كالألعاب الجماعية وكرة السلة مثلاً ، والتي لا يوجد في ممارستها خطورة عالية ، ولا تتطلب عوامل الأمن والسلامة كذلك التي تتطلبها الألعاب الفردية مثل (السباحة) وهذا ما أكدته دراسة عبد الحق عماد (2003) في أن درجة الخوف والقلق المصاحبة لتعلم مهارات الألعاب الرياضية مرتبطة بدرجة صعوبة المهارات وخطورتها على الشخص ، فرياضة السباحة يوجد بها درجة صعوبة ومخاطر كبيرة بالنسبة للشخص مقارنة بلعبة كرة السلة التي تكاد تكون فيها المخاطرة محدودة. (عماد، 2003) أما فيما يتعلق بالارتقاء الكبير لدرجة الصعوبة بالنسبة للفقرة (8) والتي نصت على "المجتمع المحلي لا يشجع ولا يحفز على الاهتمام برياضة السباحة.

فيعتقد الباحث بأن هذه النظرة السلبية لرياضة السباحة في المجتمع المحلي ليست صحيحة ، وهي امتداد للنظرة السلبية العامة لبعض فئات المجتمع للأنشطة الرياضية وبالذات لدى كبار السن وهذه النظرة تحتاج إلى حملة لتصحيح بعض تلك المفاهيم.

كما ويعتقد الباحث بأن ذلك راجع إلى طبيعة ثقافة المجتمع الليبي المحافظ بشكل عام.

جدول رقم (5)

المتوسطات الحسابية والأهمية النسبية والترتيب ودرجة الصعوبة لعبارات المجال الثالث الخاص بمجال

الإمكانات

ت	العبارات	المتوسط الحسابي	الأهمية النسبية	الترتيب	درجة الصعوبة
1	الحوض المخصص للسباحة غير قانوني ولا يتناسب مع رياضة السباحة	1.10	36.67	8	قليلة
2	حوض السباحة تتوفر فيه نقطة طبية للإسعافات الأولية	3.00	100	1	كبيرة جداً
3	لا يوجد مكان مناسب لتغيير الملابس	1.06	35.34	9	قليلة
4	عدد أدوات التدريب لا يتناسب مع عدد المتدربين في حصة التدريب	1.16	38.67	7	قليلة
5	الأدوات الأساسية والمساعدة غير مناسبة	2.83	94.34	5	كبيرة جداً
6	الأدوات الأساسية لتعليم وتدريب رياضة السباحة غير كافية ولا تتناسب مع حوض السباحة	2.93	97.67	3	كبيرة جداً
7	الأدوات المساعدة على تعليم السباحة وتحسين المستوى غير مناسبة	2.90	96.66	4	كبيرة جداً
8	الأدوات الغير صالحة لا يتم صيانتها بشكل دوري	1.20	40.00	6	قليلة
9	قلة الكتب والمراجع التعليمية المتوفرة والخاصة برياضة السباحة	2.96	98.67	2	كبيرة جداً
√	درجة الصعوبة الكلية للمجال الثالث	2.13	71.00		كبيرة

يتضح من الجدول رقم (5) أن أعلى العبارات المتعلقة بالمجال الثالث كانت العبارة 2 والتي تنص على ان حوض السباحة تتوفر فيه نقطة طبية للإسعافات الأولية حيث جاءت هذه العبارة في الترتيب الأول بأهمية نسبية (100 %) وتليها العبارة التاسعة والتي تنص على قلة الكتب والمراجع التعليمية المتوفرة والخاصة برياضة السباحة حيث جاءت في الترتيب الثاني بوزن نسبي (98.89%).

ويعتقد الباحث بأن هناك صعوبات كبيرة جداً ومشكلة حقيقية في الامكانيات الموجودة داخل أحواض السباحة التي تستخدم في العملية التعليمية والتدريبية كما تتفق هذه النتائج مع ما أشار إليه الخولي (1998) بخصوص إمكانات التربية الرياضية بشكل عام في قوله (تعد التسهيلات أو الامكانيات أحد أهم مشكلات التربية الرياضية وهذا قدر التربية الرياضية لأن غيرها من المواد التربوية والانشطة لا تحتاج إلى ما تحتاج إليه التربية الرياضية من كم وكيف). (الخولي، 1998)

ويؤكد الباحث وبعد ما تم الاطلاع عليه في (نادي اوميجا فيت) من خلال زيارته وتجربته الشخصية لمكتبة النادي على وجه الخصوص بأننا لا زلنا نعاني من نقص في المعلومات والمراجع العلمية بشكل عام إذا ما قارنا بأندية أخرى.

جدول (6)

المتوسطات الحسابية والأهمية النسبية والترتيب ودرجة الصعوبة لعبارات المجال الرابع
مجال الأمن والسلامة

ت	العبارات	المتوسط الحسابي	الأهمية النسبية	الترتيب	درجة الصعوبة
1	الاحماء غير كاف وغير مناسب	1.22	40.66	1	كبيرة
2	حوض السباحة المخصص للتطبيق العملي غير صحي من حيث التهوية والاضاءة	1.00	33.34	8	قليلة
3	الاجهزة والادوات المستخدمة اثناء التطبيق العملي غير آمنة	1.06	35.33	7	قليلة
4	المساحات الموجودة حول حوض السباحة غير آمنة وغير كافية	1.08	36.00	6	قليلة
5	قلة الادوات الخاصة بعوامل الامن والسلامة عند السقوط أو الانزلاق	1.13	37.67	4	قليلة
6	عدم توفر الزي الخاص برياضة السباحة	1.18	39.33	2	كبيرة
7	اثناء التطبيق العملي لا يوجد متخصص في الاصابات الرياضية	1.16	38.67	3	كبيرة
8	الصيانة الدورية للحوض وادوات المساعدة غير كافية	1.10	36.66	5	قليلة
√	درجة الصعوبة الكلية للمجال الرابع	2.86	37.34		صغيرة

يتضح من الجدول رقم (6) أن أعلى العبارات جاءت العبارة الأولى الاحماء غير كاف وغير مناسب في الترتيب الأول وبأهمية نسبية (40.66 %) ثم تليها العبارة رقم (6) والتي تنص على عدم توفر الزي الخاص برياضة السباحة جاءت في الترتيب الثاني وبأهمية نسبية (39.33 %) ويرجح الباحث بأن ذلك الاختلاف النسبي ربما يعود لوجود عيادة طبية داخل نادي أوميجا فيت أو قريبة من مكان ممارسة البرنامج التعليمي للسباحة.

أن أدنى عبارتين كانت العبارة 3،2 والتي تنص على حوض السباحة المخصص للتطبيق العملي غير صحي من حيث التهوية والاضاءة والعبارة الثالثة الاجهزة والادوات المستخدمة اثناء التطبيق العملي غير آمنة ". يعتقد الباحث ربما يعود ذلك للخبرة التي يتمتع بها مدربي رياضة السباحة في نادي أوميجا فيت ومعرفتهم بالخطورة الناتجة عن غياب الأجهزة والأدوات المستخدمة أثناء التطبيق العملي غير آمنة والتي تعتبر من عوامل الأمان والسلامة في رياضة السباحة وغيره .

جدول (7)

المتوسطات الحسابية والأهمية النسبية ودرجة الصعوبة لجميع محاور الصعوبات التي تواجه لاعبي نادي أوميجا فيت في تطبيق الجوانب العلمية لرياضة السباحة

ت	العبارات	المتوسط الحسابي	الأهمية النسبية	درجة الصعوبة	الترتيب
1	الصعوبات الخاصة بمجال طريقة التعليم.	2.61	87.00	كبيرة جداً	1
2	الصعوبات الخاصة بمجال العوامل النفسية.	1.54	51.34	متوسطة	3
3	الصعوبات الخاصة بمجال الإمكانيات.	2.13	71.00	كبيرة	2
4	الصعوبات الخاصة بمجال عوامل الأمن والسلامة.	2.86	37.34	صغيرة	4
√	درجة الصعوبة الكلية لجميع محاور البحث	2.29	76.34	كبيرة	

يتضح من الجدول (7) وجود صعوبات في مجال طريقة التعلم ومجال العوامل النفسية ومجال الإمكانيات ومجال عوامل الأمن والسلامة ، أن الترتيب في الصعوبات الخاصة بمجال طريقة التعلم جاءت في المرتبة الأولى بمتوسط حسابي (2.61) وبأهمية نسبية (87.00 %) وبدرجة صعوبة كبيرة جداً بينما جاءت في الترتيب الثاني الصعوبات الخاصة بمجال الإمكانيات بمتوسط حسابي (2.13) وبأهمية نسبية (71.00 %) وبدرجة صعوبة كبيرة أما نتائج الصعوبات الخاصة بمجال العوامل النفسية جاءت في المرتبة الثالثة بمتوسط حسابي

(1.54) وبأهمية نسبية (51.34%) وبدرجة صعوبة متوسطة وأخير جاءت في الترتيب الرابع والأخير الصعوبات الخاصة بمجال عوامل الأمن والسلامة بمتوسط حسابي (1.47) وبأهمية نسبية (37.33%) وبدرجة صعوبة صغيرة.

ثانياً: الإجابة عن التساؤل الثاني من أسئلة البحث:

هل توجد فروق دالة في إستجابات أفراد العينة في الصعوبات التي تواجه لاعبي أوميجا فيث وفقاً لمتغير البحث (العمر التدريبي)؟

جدول (8)

أختبار تحليل التباين بين فئات العمر التدريبي ومجالات البحث

المجال	مصدر التباين	درجة الحرية	مجموع المربعات	متوسط المربعات	F	مستوى الدلالة
طريقة التعليم	بين المجموعات	3	.051	.017	.642	.595
	داخل المجموعات	26	.693	.027		
	المجموع	29	.744			
العوامل النفسية	بين المجموعات	3	.467	.156	4.357	.134
	داخل المجموعات	26	.929	.036		
	المجموع	29	1.396			
مجال الإمكانيات	بين المجموعات	3	1.688	.563	4.418	.126
	داخل المجموعات	26	3.312	.127		
	المجموع	29	5.000			
عوامل الأمن والسلامة	بين المجموعات	3	.027	.009	.166	.918
	داخل المجموعات	26	1.395	.054		
	المجموع	29	1.421			

للتعرف على الفروق الدالة احصائياً بين المتوسطات الحسابية لأفراد عينة البحث حسب متغير فئات العمر التدريبي على مجالات الصعوبات التي تواجه لاعبي نادي أوميجا فت تم استخدام اختبار تحليل التباين وتبين من الجدول (8) أن جميع قيم الاختبار كانت غير دالة إحصائياً لأن قيم مستويات الدلالة لها كانت جميعها أكبر من مستوى (0.05) ، مما يدل على أن متغير العمر التدريبي وبشكل عام لا يساهم في إيجاد فروق دالة إحصائياً في إستجابات أفراد العينة على مجالات الصعوبات التي تواجه لاعبي نادي أوميجا فت.

الاستنتاجات والتوصيات

الاستنتاجات:

1. أظهرت النتائج وجود صعوبات في مجال طريقة التعلم ومجال العوامل النفسية ومجال الإمكانيات ومجال عوامل الأمن والسلامة.
2. أظهرت النتائج أن الترتيب في الصعوبات الخاصة بمجال طريقة التعلم جاءت في المرتبة الأولى بمتوسط حسابي (2.61) وبأهمية نسبية (87.00%) وبدرجة صعوبة كبيرة جداً.
3. أظهرت النتائج أن الترتيب في الصعوبات الخاصة بمجال الإمكانيات جاء في المرتبة الثانية بمتوسط حسابي (2.13) وبأهمية نسبية (71.00%) وبدرجة صعوبة كبيرة.
4. أظهرت النتائج أن الترتيب في الصعوبات الخاصة بمجال العوامل النفسية جاءت في المرتبة الثالثة بمتوسط حسابي (1.54) وبأهمية نسبية (51.34%) وبدرجة صعوبة متوسطة.

5. أظهرت النتائج أن الترتيب في الصعوبات الخاصة بمجال عوامل الأمن والسلامة جاءت في المرتبة الرابعة بمتوسط حسابي (1.47) وبأهمية نسبية (37.33 %) وبدرجة صعوبة صغيرة.
6. لا توجد فروق دالة إحصائية في إستجابات أفراد العينة حول الصعوبات التي تواجه لاعبي نادي أوميجا فت وفقاً لمتغير العمر التدريبي.

التوصيات:

- في ضوء ما توصل اليه الباحث من نتائج يمكن للباحث ان يوصي بما يلي:
- 1- ضرورة وجود أحواض خاصة برياضة السباحة بكل ما تحتويه من مرافق وغرف خاصة بتبديل الملابس وتوفير الأدوات المساعدة اللازمة لعملية التعليم بما يناسب مع أعداد اللاعبين والعمل على إصلاحها أول بأول.
 - 2- توجيه المدربين لاستخدام الوسائل التعليمية الحديثة المناسبة وبأكثر من طريقة مما يساعد في سرعة تعلم المهارات وإتقانها وزيادة فاعلية درس السباحة.
 - 3- العمل على تخفيف حدة الصعوبات النفسية التي تواجه اللاعبين من خلال توفير الراحة النفسية والاهتمام بالإعداد النفسي للاعبين.
 - 4- وجود حجرة طبية ومختص للإسعافات الأولية داخل الحوض أو قريبة جدا من مكان ممارسته البرامج التعليمية للسباحة.
 - 5- تنظيم بطولات في هذه الرياضة بين الأندية المتخصصة في تعليم وتدريب السباحة وتكثيف اللقاءات على المستوى المحلي.
 - 6- حث الاعلام الرياضي على الاهتمام بهذه البطولات وتغطيتها إعلامياً من اجل رفع درجة وعي المجتمع وثقافته الرياضية.

المراجع

- ابو القاسم سعيد الجربي. (1996). المشكلات التي تواجه ممارسي السباحة في مرحلة التعليم الأساسي بمنطقة طرابلس . طرابلس: كلية التربية البدنية وعلوم الرياضة طرابلس .

- اللقاني، و الجمل. (1999). معجم المصطلحات التربوية المعرفة في المنهاج وطرق التدريس والطبعة الثانية وعالم الكتب.
- أمين الخولي. (1998). التربية الرياضية المدرسية دليل معلم الفصل وطالب التربية العملية. القاهرة: دار الفكر العربي.
- جابر عبد الحميد جابر. (1989). سيكولوجية التعلم ونظريات التعلم. الكويت: دار الكتاب الحديث.
- جمال الدين أبي الفضل ابن منظور. (2000). لسان العرب. بيروت: ط(1) ، المجلد (8) دار صادر.
- خليل طه القواسمة . (1998). الصعوبات التي تواجه كلية التربية الرياضية في الجامعة الأردنية في مسابقات الجمباز. عمان: الجامعة الأردنية.
- سيد أحمد عثمان. (1990). صعوبات التعلم. القاهرة: مكتبة الانجلو المصرية.
- شكري موسى الحصائري. (2016). المعوقات التي تواجه الاتحاد الليبي للسباحة . طرابلس : كلية التربية الرياضية وعلوم الرياضة جامعة طرابلس .
- عبدالحق عماد. (2003). الصعوبات التي تواجه طلبة قسم التربية الرياضية في جامعة النجاح الوطنية في مسابقات الجمباز. بيت لحم: مجلة جامعة بيت لحم.
- على ابو زرع. (2004). المعوقات التي تواجه الناشئين العرب للوصول الي المستويات العليا في السباحة . الاردن: مؤتة للبحوث والدراسات.
- عماد الدين عبد الرحمن ياسين. (2012). الصعوبات التي تواجه طلبة كلية التربية البدنية والرياضة في تطبيق الجوانب العلمية لمساقات الجمباز بجامعة الاقصى. القدس: رسالة ماجستير غير منشورة.
- عيسى عمر العائب. (2019). الصعوبات التي تواجه طلبة الدراسات العليا بكلية التربية البدنية وعلوم الرياضة . طرابلس: كلية التربية البدنية وعلوم الرياضة طرابلس.
- غايد الخالدي. (2003). المشكلات التي تواجه التخطيط الرياضي من وجهة نظر أعضاء مجالس الاتحادات الرياضية . الكويت: رسالة ماجستير غير منشورة كلية الدراسات العليا .
- فتحي الزيات. (1998). صعوبات التعلم الاسس النظرية والتشخيصية والعلاجية. القاهرة: دار النشر للجامعات ، ط 1.
- محمد عبد الرحيم عدس. (1998). صعوبات التعلم. الاردن: دار الفكر للطباعة والتوزيع.
- منصور أحمد عبد المنعم. (1989). تقويم صعوبات تعلم الجغرافيا المرتبطة بمهارة قراءة الخرائط في المدرسة الثانوية. القاهرة: مجلة دراسات تربوية ،مجلد (4) ، الجزء التاسع عشر.