



مجلة العلوم الرياضية والمرتبطة

العدد السابع والعشرون - ديسمبر / 2019

الرقم الاشاري: 2-17-1-1-1

التاريخ: 2020 - 2 - 10

مجلة العلوم الرياضية و المرتبطة

إفادة بالنشر

السادة:

- 1- د. د. محمد عاصم محمد غازي.
- 2- د. سميحة علي سالم الصقري .

تحية طيبة ،،،،

يسرنا أن نُعرب لكم عن خالص شكرنا لسيادتكم بشأن متابعتكم الحثيثة للبحث العلمي و
كذا ثقتم الكبيرة في إختياركم لمجلتنا العلمية لنشر بحثكم.

من هنا،،،، فإنه لمن دواعي سرورتنا أن نُبلغكم بأنه قد تم نشر بحثكم المعنون بـ
(تصميم وتقنين اختبارات لقياس مستوى الإدراك الحس - حركي في مهارة "مواشي جيري"
برياضة الكاراتيه) و ذلك في العدد السابع والعشرون ، ديسمبر 2019

لكم منا أطيّبُ المتى بالتوفيق

د. الحبيب ابوالقاسم عاشور
مدير تحرير المجلة العلمية

عنه د/ فروى كامل السيد

رابط المجلة

<https://jedusport.blogspot.com/p/blog-page.html>



تصميم وتقنين اختبارات لقياس مستوى الإدراك الحس - حركي في مهارة (مواشي جيري) برياضة الكاراتيه

د. محمد عاصم محمد غازي . د. سميحة علي سالم الصقري .

المقدمة:

أصبحت الإختبارات و المقاييس أحد أهم مقومات التطور ففضلها أصبح العالم اليوم أكثر قدرة على مواجهة مشاكل ومتطلبات الحياة وأكثر تعمل على إعطاء قيم وتقويم الأداء في جميع الألعاب سواء فردية أو فريقية ، و الإختبارات العلمية التي شهدتها المجال الرياضي تلعب دوراً بارزاً في التشخيص والتصنيف والتقويم ، ووضع الدرجات والمعايير والمستويات ، فضلاً عن أنها تساعد في توجيه اللاعبين للتعرف على نقاط الضعف والقوة للمهارات والصفات البدنية المطلوب تقويمها لدى اللاعبين . لذا يلجأ الكثير من الخبراء والباحثين والمدربين إلى البحث عن الاختبارات الموضوعية التي تقيس بدقة سواء كانت الاختبارات البدنية أو المهارية للأنشطة الرياضية المختلفة ، (إبراهيم، 2010)

وتعد رياضية الكاراتيه من الرياضات الفردية المشوقة للممارسين والمشاهدين معا، وهذه المتعة التي تحققها اللعبة للجميع أوجب على المهتمين بها مواكبة كل ما هو جديد كي يتم الاستفادة منه في التطوير المتزامن مع تطورات الرياضة من خلال السرعات و الدقة في الاداء و التراطب جميع حواس العقل و الجسم أثناء الاداء المهاري لرياضة الكاراتيه (وجيه، 2002)

ورياضية الكاراتيه شأنها شأن أي رياضية أخرى فالمهتمون بهذه الرياضة بحاجة إلى الكثير من الاختبارات والتي تعتمد على أسس ذات الثقل العلمي المستند إلى الأساليب الإحصائية الدقيقة التي تؤكد ثباتها وتعزز من صلاحيتها في القياس الأداء ، وتعد مهارة (مواشي جيري) من المهارات المهمة والتي يعتمد عليها التلميذ لتحقيق الفوز من خلال المباريات فكلما كانت عدد الركلات كثر بالمقارنة بالتلميذ الخصم كلما كان الفوز المستحق (kwfjapan.com, n.d.)

كما يذكر أحمد إبراهيم (2006م) أن رياضية الكاراتيه من الأنشطة الرياضية التي تتطلب قدرات عقلية وبدنية وسات شخصية خاصة حتى يستطيع ممارستها أداء حركاتها الفنية المتعددة من خلال أوضاع ائزان مختلفة تحت شروط المنافسة. (إبراهيم أ.، 2006)

ويتفق كلاً من ناشياما (1982م)، أحمد إبراهيم (1995م) على أن رياضية الكاراتيه من الرياضات التنافسية التي تتميز بأنها ذات مواقف لعب متغيرة تظهر من خلال ظروف مفاجئة مما يتطلب من اللاعب ردود أفعال متعددة ومتنوعة تتمثل في استخدام أساليب الدفاع والهجوم بالإضافة إلى تحركات القدمين وجميعها

مواقف غير متكررة يغلب عليها العمل الديناميكي والأداء السريع مما يتطلب مقدرة عالية من الرياضي للاختيار الدقيق لمختلف الأفعال الموجهة من خلال التوافق الحركي والسرعة والرشاقة والقدرة مع درجة عالية من التحمل الخاص، كما أن أسلوب الأداء في رياضية الكاراتيه يمثّل في تركيز القوة في الوقت والمكان المناسب. (Nashayama, 1995)

ويشير سامح الشبراوي (1998م) إلى أن رياضية الكاراتيه من الرياضات التنافسية، التي تحتوي على العديد من المهارات الحركية المركبة، الأمر الذي يتطلب من اللاعب ضرورة إتقانه لهذه المهارات بالشكل والكفاءة المطلوبة، وحيث أن المهارات الحركية في الكاراتيه تؤدي في اتجاهات شتى ولأماكن متعددة وبسرعات متباينة مع ضرورة عدم الإخلال بالتوازن، فإن هذا لا يأتي إلا من خلال التدريب الرياضي بغرض تنمية الإدراكات الحس- حركية للوصول للاعب إلى مستوى عالي من الإدراك، حيث يلزم لاعب الكاراتيه أن يكون لديه القدرة على حسن تقدير القوة، السرعة، المسافة، الاتجاه، التوازن، الحركة المناسبة عند تنفيذ الأداء، الأمر الذي يبرز أهمية الإدراك الحس- حركي للاعب الكاراتيه. (طنطاوي، 1998)

مشكلة البحث .الجدير بالذكر أن أي سمة أو ظاهرة أو حالة لا يتم تفسيرها أو تحديد مستواها أو تحديد نسبتها أو تحليلها ما لم يتم إختبارها أو قياسها ..، إذ تكمن مشكلة البحث في إهمال المدربين والعاملين في المجال التدريبي بكيفية قياس مستوى الإدراك الحس - حركي في مهارة (مواشي جيري) برياضة الكاراتيه بشكل خاص وإعطاء معلومات دقيقة عن الحالة التدريبية ويعود السبب في ذلك إلى قلة الاختبارات التي تستند إلى أسس علمية من أجل تقويم مستواهم المهاري ، لذا وجب على الباحث الخوض في هذا المجال من خلال تصميم وتقنين اختبار لقياس مستوى الإدراك الحس - حركي في مهارة (مواشي جيري) برياضة الكاراتيه وبالتالي النهوض بجميع مستويات الأداء وتحقيق أفضل الإنجازات لنا لجأ الباحث في صياغة اختبار خاص لقياس مستوى الادراك الحس -حركي للحصول على نتائج علمية دقيقة عن طبيعة الأداء بالإضافة إلى المستوى الذي يصل اليه التلاميذ من خلال الأداء .

هدف البحث:

يهدف البحث إلى "التعرف على العلاقة بين بعض متغيرات الإدراك الحس- حركي في مهارة (مواشي جيري) في رياضة الكاراتيه.

فروض البحث:

توجد علاقة ارتباطية دالة إحصائياً بين متغيرات الإدراك الحس- حركي في مهارة (مواشي جيري) في رياضة الكاراتيه

مصطلحات البحث:

الإدراك الحس- حركي: هو عملية إستقبال المعلومات من المشيرات بواسطة الحواس المختلفة ثم تنسيقها ، والإستجابة معناها بواسطة الحركة والإدراك ليس تعلماً وإنما هو مظهر للنضج والنمو ويعني ذلك أن العمليات الإدراكية تنضج مستقلة نسبياً عن الخبرات ، والقدرة على الإدراك يمكن أن تزداد من خلال الخبرات والممارسات السلوكية . (محمود، 1993)

مواشي جيري : يجب أن تترك من وضع نصف هلال ويجب أن يكون وضع البداية هو الوضع الامامي (زكوتسو داتشي) وترفع الركبة لاعلي ومن الجانب وتركل الخضم في منطقة المعدة او الوجه او الصدر وغيرها . الركلة الدائرية سريعة وقوية لانها تواجه الخضم بالجانب بطريقة جانبية مما يؤدي الي صعوبة التنبؤ بها (عاصم، 2018)

الدراسات المرتبطة

1- راسة سامح الشراوي (1998م) هدفت إلى التعرف على تأثير تنمية بعض الإدراكات الحس- حركية على مستوى أداء الكاتا (مجموعة الهيان) لناشئي الكاراتيه من (10- 12 سنة)، واستخدم الباحث المنهج التجريبي وكان من أهم النتائج أن البرنامج التدريبي للإدراك الحس- حركي أدى إلى تحسين جميع الإدراكات الحس- حركية وبالتالي مستوى الأداء المهاري.

2- دراسة سامي محب (2002م) هدفت إلى التعرف على تأثير تنمية بعض الإدراكات الحس- حركية على مستوى الأداء المهاري لناشئي الملاكمة واستخدم المنهج التجريبي وكان من أهم النتائج أن ترمينات الإدراك الحس- حركي لها تأثير إيجابي على نتائج اختبارات الإدراك الحس- حركي ومستوى الأداء المهاري بجانب ترمينات الإعداد البدني والمهاري بصورة أفضل من المجموعة الضابطة.

3- دراسة جاكولين، وتشيك (2004م) هدفت إلى التعرف على علاقة بعض الإدراكات الحس- حركية ببعض جوانب الأداء للناشئين في الوثب، واستخدم الباحثان المنهج التجريبي على عينة قوامها 19 ناشئ وكان من أهم النتائج وجود ارتباط طردي قوي بين نتائج قياسات الإدراك الحس- حركي والقدرة على الارتقاء والوثب للناشئين.

التعليق على الدراسات المرتبطة: من خلال العرض السابق للدراسات المرتبطة بموضوع البحث يمكن للباحث إلقاء الضوء علي الكثير من النقاط التي يمكن الاستفادة منها و ابرازها من حيث(الأهداف - المنهج المستخدم - العينة المختارة - النتائج التي توصل اليها الباحث) و يمكن استعراضها فيمايلي :

1-الأهداف : تنوعت الأهداف في الدراسات المرتبطة وفقاً لطبيعة البحث

2-المنهج المستخدم : أتفقت جميع الدراسات علي استخدام المنهج التجريبي لتحقيق أهدافها

3-عينة البحث :تضمنت عينة البحث في الدراسات السابقة وفقاً للهدف المراد تحقيقه حيث تضمنت فئات مختلفة من تلاميذ المدارس و طلاب الجامعة

4-النتائج : أكدت نتائج الدراسات علي فعالية نتائج قياسات الإدراك الحس- حركي والقدرة على الارتقاء بالمستوي للمهارات وخاصة مهارة (مواشي جيري)

إجراءات البحث:

منهج البحث: استخدم الباحث المنهج الوصفي متبعاً الأسلوب المسحي لمناسبته لطبيعة البحث وإجراءاته.

مجتمع وعينة البحث: مثل مجتمع البحث في لاعبي الكومتيه بمنطقة كفرالشيخ للكاراتيه بإجمالي (25) لاعب للموسم الرياضي 2018- 2019م والمسجلين بالاتحاد المصري للكاراتيه، الحاصلين على الحزام البني (2) في المرحلة السنوية تحت 16 سنة، وبلغ عدد عينة البحث (25) لاعب تم اختيارهم بالطريقة العمدية من (نادي كفرالشيخ، نادي الحامول، نادي فوه الرياضي،) ثم تم اختيار (10) لاعبين منهم لإجراء الدراسة الاستطلاعية ليصبح عدد عينة البحث الأساسية (35) لاعب، تم تقسيمهم إلى خمس مجموعات قوام كل مجموعة (5) لاعبين،

جدول (1)توصيف أفراد عينة البحث

م	اسم الهيئة	العينة الاستطلاعية	العينة الاساسية	الاجالي	%
1	نادي كفرالشيخ الرياضي	2	10	22	22%
2	نادي الحامول الرياضي	2	10	22	22%
3	نادي فوه الرياضي	1	10	21	21%
	الأجمالي	5	30	35	100%

شروط اختيار عينة البحث:

- توافر العدد المناسب من اللاعبين لإجراء مثل هذه الدراسة.
 - مشاركة عينة البحث في بطولة منطقة كفرالشيخ للكراتية المؤهلة لبطولات القطاعات لموسم الرياضي 2019/2018م.
 - يكون اللاعب حاصل على الحزام البني (2) كيو كحد أدنى.
- تجانس عينة البحث:
- قام الباحث بإجراء التجانس بين أفراد عينة البحث في متغيرات السن والعمر التدريبي و متغيرات الإدراك الحس-حركي في مهارة (مواشي جيري) في رياضة الكاراتيه مجموعة من مجموعات عينة البحث المختلفة

جدول (2) تجانس أفراد عينة البحث

المتغير	وحدة القياس	الوسط الحسابي	الانحراف المعياري	الوسيط	الألتواء
السن	السنة	15	0.85	14.2	0.66
الطول	سم	1.50	3.12	1.49	0.72
الوزن	كجم	42	1.02	41.2	0.74
العمر التدريبي	السنة	3	1.45	2.95	0.81

يتضح من جدول رقم (2) أن جميع قيم معاملات الألتواء لمتغيرات (السن-الطول - الوزن- العمر التدريبي) قد تراوحت ما بين (0.66): (0.81) أي أنها تنحصر ما بين (±3) مما يشير إلى تجانس أفراد عينة البحث

أولاً: استطلاع رأي الخبراء:

تم استطلاع رأي الخبراء لتحديد أهم متغيرات الإدراك الحس-حركي الخاصة بمهارة (مواشي جيري) في رياضة الكاراتيه، والاختبارات المناسبة لقياسها، بعد الإطلاع على الدراسات المرتبطة والمراجع العلمية المتخصصة حيث توصل الباحث إلى عدد (5) إدراكات حس-حركية،

وسائل جمع البيانات: قام الباحث بتحديد وسائل جميع البيانات من خلال الإطلاع على العديد من المراجع العلمية والدراسات المرتبطة وتنتج فيما يلي:

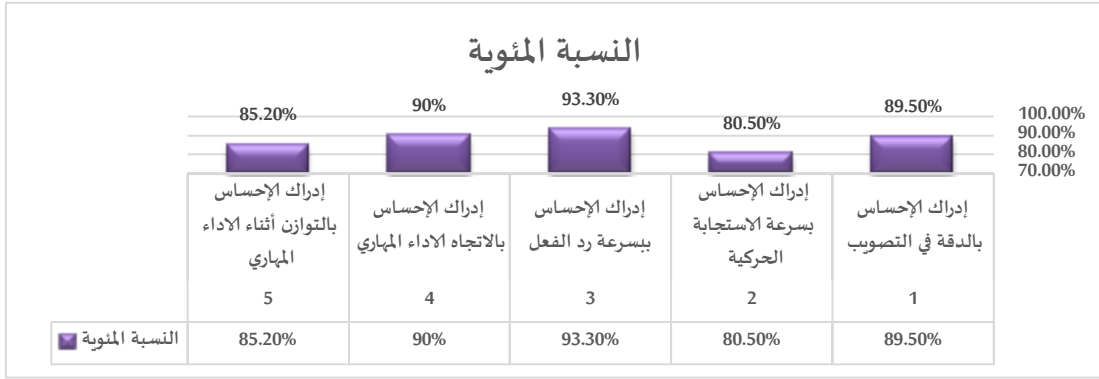
جدول رقم (3) الأهمية النسبية لمتغيرات الإدراك الحس-حركي الخاصة بمهارة (مواشي جيري)

م	متغيرات الإدراك الحس-حركي	النسبة المئوية
1	إدراك الإحساس بالدقة في التصويب	89.5%
2	إدراك الإحساس بسرعة الاستجابة الحركية	80.5%
3	إدراك الإحساس بسرعة رد الفعل	93.3%
4	إدراك الإحساس بالاتجاه الاداء المهاري	90%
5	إدراك الإحساس بالتوازن أثناء الاداء المهاري	85.2%

2. إدراك الإحساس بالاتجاه الاداء المهاري
3. إدراك الإحساس بالدقة في التصويب
4. إدراك الإحساس بالتوازن أثناء الاداء المهاري
5. إدراك الإحساس بسرعة الاستجابة الحركية

تضح من جدول (3) أن هناك عدد (5) خمس إدراكات قد حصلت إدراك الإحساس بالدقة في التصويب على نسبة مئوية (89.5%) ، إدراك الإحساس بسرعة الاستجابة الحركية نسبة مئوية (80.5%) ، إدراك الإحساس بسرعة رد الفعل نسبة مئوية (93.3%) ، إدراك الإحساس بالاتجاه الاداء المهاري نسبة مئوية (90%) إدراك الإحساس بالتوازن أثناء الاداء المهاري نسبة مئوية (85.2%) التي حصلت على ترتيب الإدراكات على النحو التالي:

1. إدراك الإحساس بسرعة رد الفعل



الوقوف الصحيحة للمهارة و هذا يظهر فيما بعد في عملية التحليل الحركي و التحليل الزمني للمهارة من خلال البرنامج الإلكتروني (Karate Do) وقف في وضع زنكوتسو دانشي وضع اليدين و الرجلين (الشكل التالي)

شروط الاختبار: يؤدي التلميذ هذا الاختبار مرة بالقدم اليمنى ومرة أخرى بالقدم اليسرى

طريقة التسجيل: عن طريق الجهاز الإلكتروني وقاعدة البيانات زمن الاختبار: من (1ق : 3ق) تقريباً . ويتم التطبيق بطريقة فردية

الاختبارات الخاصة بالادارات الحسية قيد البحث

1-الاختبار الأول (إدراك الإحساس بسرعة رد الفعل)

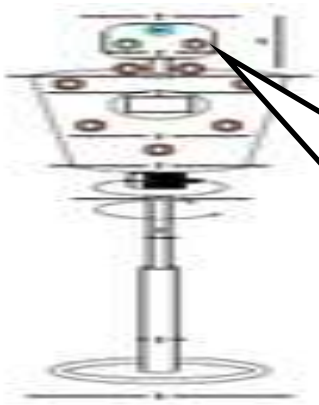
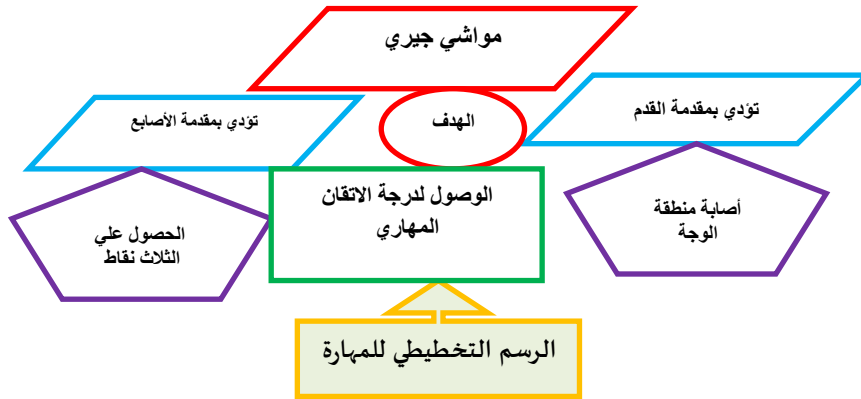
اسم الاختبار : مهارة مواشي جيرى (Mawashi grei)

الغرض من الاختبار : قياس سرعة رد الفعل .

أدوات الاختبار :الجهاز الإلكتروني ومحتوياتها .

المسار الحركي للضربة : في منطقة الوجه (jodan)

مواصفات الاختبار: وقف التلميذ أمام الجهاز الإلكتروني تشغيل الجهاز الإلكتروني عند اضاءة الضوء الاحمر يؤدي التلميذ ضربة مواشي جيرى علي وضع المجلس رقم (1) مع مراعاة



رقم الحساس (1)
المسار الحركي للمهارة
في تلك الاتجاه حسب
التخطيط الهيكلي
للمشروع

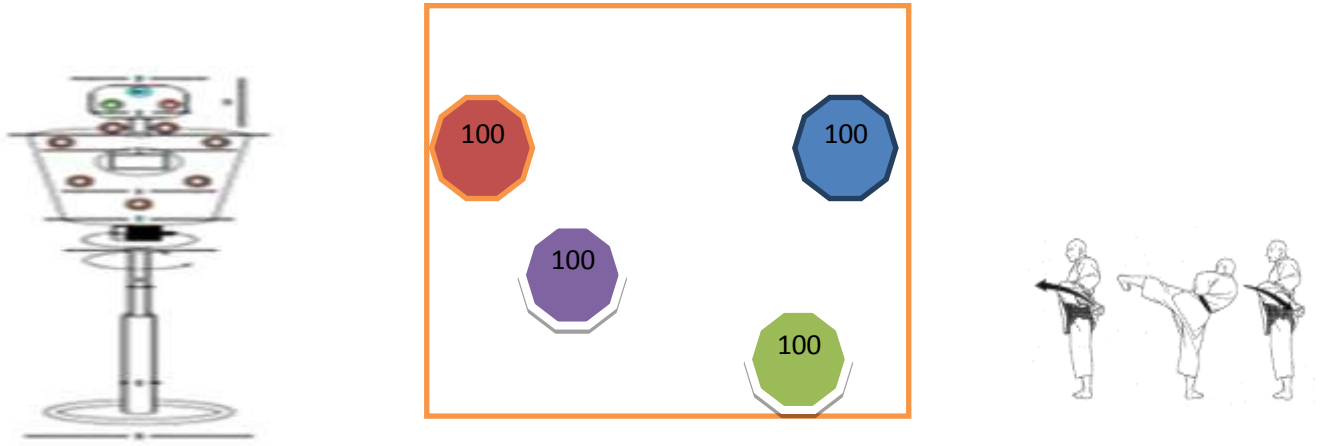


مواصفات الاختبار: وقف التلميذ امام الشخص للتدريب مع وضع علامات محددة علي الشخص وبالتدرج في الارتفاع و الانخفاض حثب طول التلميذ أو الاعب واداء ضربات مواشي جبر بالرجل اليمني ثم التبادل بالرجل اليسري في أزمنة مختلفة وبعد ذلك اخذ الفيديو الخاص بالاداء المهاري ثم عملية التحليل الحركي للمهارة

2- الاختبار الثاني

(إدراك الإحساس بالاتجاه الاداء المهاري)

- اسم الاختبار : ضربة مواشي جيري
- الغرض من الاختبار : قياس الاداء المهاري للضربة .
- أدوات الاختبار: شخص تدريب .
- المسار الحركي للضربة : في منطقة الوجه (jodan)

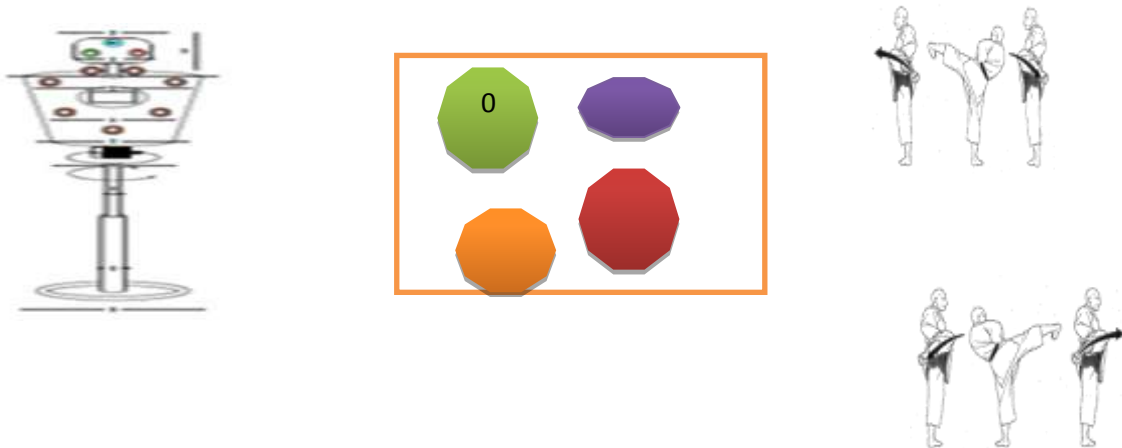


3- الاختبار الثالث

إدراك الإحساس بالدقة في التصويب

مواصفات الاختبار: وقف التلميذ امام الشخص للتدريب مع وضع علامات محددة بها أضواء تضيء حثب وقت معين واداء ضربة (مواشي جيري)

- اسم الاختبار : ضربة مواشي جيري
- الغرض من الاختبار : قياس الاداء المهاري للضربة .
- أدوات الاختبار: شخص تدريب .



4- الاختبار الرابع

إدراك الإحساس بالتوازن أثناء الاداء المهاري

اسم الاختبار : ضربة مواشي جيري

الغرض من الاختبار : قياس الاداء المهاري للضربة .

أدوات الاختبار: شخص تدريب .

المسار الحركي للضربة : في منطقة الوجه (jodan)

مواصفات الاختبار: وقف التلميذ امام الشخص للتدريب مع

رفع الرجل اليمني وع اداء مهارة (مواشي جيري) ثم التبادل لأداء

المهارة ، اداء المهارة بالمشي على المقعد السويدي



5- الاختبار الخامس

إدراك الإحساس بسرعة الاستجابة الحركية

اسم الاختبار : ضربة مواشي جيري

الغرض من الاختبار : قياس الاداء المهاري للضربة .

أدوات الاختبار: شخص تدريب .

المسار الحركي للضربة : في منطقة الوجه (jodan)

- زمن الاختبار : من (ا ق : 3ق) تقريباً .

ويتم التطبيق بطريقة فردية

صدق الاختبار :معامل الصدق الظاهري مقبول طالما لم تبذل

محاولة للفصل بين زمن رد الفعل وسرعة الحركة

ثبات الاختبار :بلغ معامل الثبات 0.90% عند تطبيق الإختبار

علي عنية البحث

التقييم : عند اضاءة الاشارة الخضراء يبدأ التلميذ في ضرب

المهارات باستخدام اليد مثل :كراي زوكي ، وكياجي زوكي وعنده

رؤية الضوء الأحمر يبدأ التلميذ في ضربات الرجل مثل ماي جري

و مواشي جيري و أرومواشي يبدأ الحساس الموجود على

الجهاز الإلكتروني في تلقي ضربات سواء باليد أو بالرجل يسجل

الزمن من خلال قاعده البيانات الموجودة على الحاسب الآلي و

يبدأ حساب زمن رد الفعل ، و سرعة الضربة من خلال المعادلة

المنصوص عليها ويعطي للتلاميذ عدت محاولات من 1- 3 مرات

ويمكن حساب المعادلة لمعرفة الادراك باستخدام المعادلة التالية :

ضرب زمن رد الفعل للمهارة × زمن الاستجابة ÷ مجموع ال (ر د

الفعل ، الاستجابة) × 100

- مواصفات الاختبار: يقف التلميذ أمام الجهاز الإلكتروني

تشغيل الجهاز الإلكتروني عند أضاءة الضوء الأحمر يؤدي

ضربة مواشي جيري علي وضع الحساس رقم (1) مع مراعاة

الوقفة الصحيحة للمهارة و هذا يظهر فيما بعد في عملية

التحليل الحركي و التحليل الزمني للمهارة من خلال البرنامج

الإلكتروني (Karate Do) ووقوف في وضع زوكوتسو دانشي

وضع اليدين و الرجلين

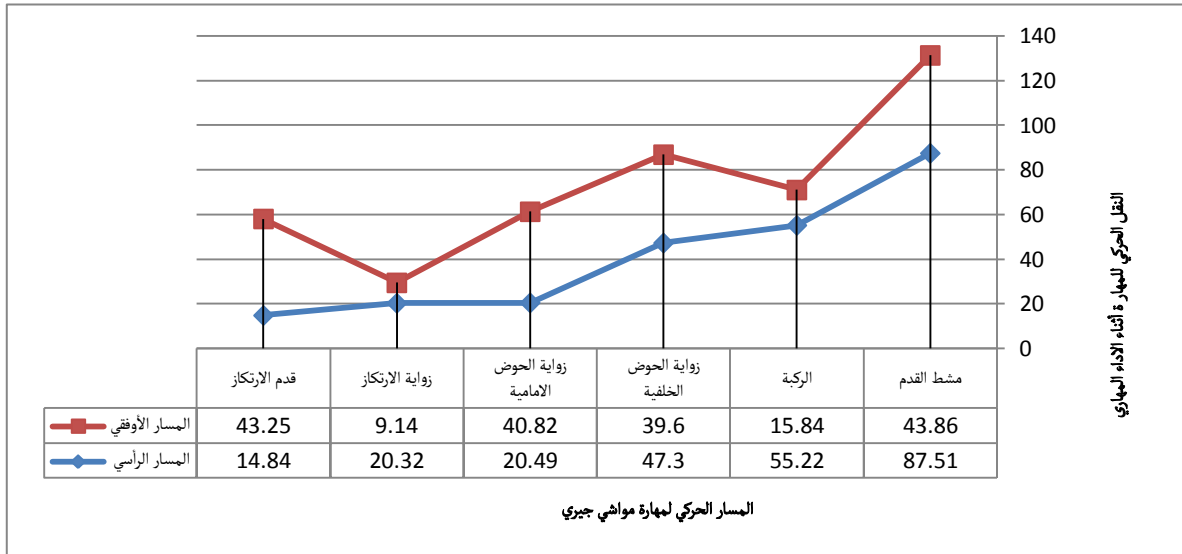
- شروط الاختبار : يؤدي التلميذ هذا الإختبار مرة بالقدم

اليمنى ومرة أخرى بالقدم اليسرى

- طريقة التسجيل :عن طريق الجهاز الإلكتروني و قاعدة

البيانات





الأساليب الإحصائية:

استخدام الباحث البرنامج الإحصائي (SPSS) من خلال الأساليب الإحصائية التالية المتوسط الحسابي. الوسيط. معامل الالتواء. الانحراف المعياري. معامل الارتباط البسيط (بيرسون).

عرض ومناقشة النتائج:

أولاً: عرض النتائج:

تجربة البحث الأساسية:

قام الباحث بإجراء القياسات الخاصة بمتغيرات الإدراك الحس-حركي قيد البحث على عينة البحث الأساسية ب(م.ت.3) التابع إدارياً بمنطقة كفرالشيخ للكاراتيه في الفترة من 2018/12/1 حتى 2019/2/1 ثم قام بإجراء القياسات الخاصة بالمهارة قيد البحث (مواشي جيري) و الإدراكات من خلال الاختبارات الخاصة بالمهارة حيث تم الاستعانة ببعض مدربي و حكم الاتحاد المصري للكاراتيه لتقييم فعالية المهارة لكل لاعب من خلال استمارة تحليل الأداء الخاصة بالمهارة

جدول (4) معاملات الارتباط بين متغيرات الإدراك الحس-حركي ومهارة مواشي جيري

م	المتغيرات	الإدراكات الحس حركي			
		بالتوازن أثناء الاداء المهاري	بالاتجاه الاداء المهاري	بسرعة رد الفعل	بسرعة الاستجابة الحركية
1	مهارة مواشي جيري	*0.755	*0.760	*0.770	*0.730

قيمة "ر" عند مستوى 0.05 = 0.707 * دال عند مستوى 0.05

يتضح من الجدول (4) وجود علاقة ارتباطية دالة إحصائياً عند مستوى 0.05 بين متغيرات الإدراك الحس-حركي قيد البحث و مهارة (مواشي جيري) .

مناقشة النتائج:

مناقشة نتائج الفرض الأول:

والمؤثرة في نجاح عملية البناء المهاري للمهارة (مواشي جيري)، حيث ظهرت أهمية هذه المتغيرات خلال دقة وتنفيذ المهارة بدرجة عالية من التركيز لإخراج المقدار المناسب من السرعة والاستجابة و في اتجاه المهارة الأماكن المصرح فيها للأداء المهاري إضافة إلى أن التحكم في مسافة واتجاه الجسم وأطرافه وبصورة مترنة أثناء عملية الأداء من أهم عوامل نجاح اداء المهارة يرجع إلى أهدافها المختلفة، كما أن متغيرات

اشارت نتائج الجدول (4) إلى وجود علاقة ارتباطية ذات دلالة إحصائية بين متغيرات الإدراك الحس-حركي (إدراك الإحساس بسرعة رد الفعل ، إدراك الإحساس بالاتجاه الاداء المهاري ، إدراك الإحساس بالدقة في التصويب ، إدراك الإحساس بالتوازن أثناء الاداء المهاري ، إدراك الإحساس بسرعة الاستجابة الحركية) ويرجع الباحث هذه النتائج إلى أن متغيرات الإدراك الحس-حركي قيد البحث من العوامل الرئيسية

2. أهمية إجراء اختبارات الإدراك الحس- حركي إلى جانب الاختبارات البدنية والمهارية على اللاعبين بصورة دورية للتعرف على مستوى اللاعبين في متغيرات الإدراك الحس- حركي والعمل على تنميته.
3. أهمية تصميم بعض اختبارات الإدراك الحس- حركي خاصة بلاعبي الكاراتيه سواء تخصص كاتا أو تخصص كوميتيه.
4. استخدام اختبارات الإدراك الحس- حركي قيد البحث عند انتقاء الناشئين في رياضة الكاراتيه.

المراجع العربية

1. أحمد محمود إبراهيم. (2006). "تطوير بعض القدرات البدنية الخاصة وأثره على مستوى أداء اللكمات والركلات الأساسية لناشئي الكاراتيه من 10- 12 سنة". رسالة دكتوراه، كلية التربية الرياضية للبنين، جامعة الإسكندرية.
2. سامح الشبراوي طنطاوي. (1998). "تأثير تنمية بعض الإدراكات الحس- حركية على مستوى أداء الكاتا (مجموعة الهيان) لناشئي الكاراتيه من 10- 12 سنة"، رسالة دكتوراه، كلية التربية الرياضية ببورسعيد، جامعة قناة السويس.
3. شمندي احمد وجيه. (2002). تأليف إعداد لاعب الكاراتيه للبطولة النظرية والتطبيق. القاهرة: مطبعة خطاب.
4. محمد عاصم. (2018). اثر استخدام جهاز الكترولني علي سرعة رد الفعل وتحسين مستوي الاداء لبعض المهارات الاساسية في الكاراتيه . الاسكندرية: رسالة دكتوراه غير منشورة .جامعة الاسكندرية .
5. مروان عبد المجيد إبراهيم. (2010). تصميم وبناء اختبارات اللياقة البدنية باستخدام طرق التحليل العملي ، ط1، مؤسسة الوراق للنشر والتوزيع، الأردن، ص1.
6. وفاء السيد محمود. (1993). "بعض متغيرات الإدراك الحس- حركي وعلاقتها بمستوى أداء اللاعبين في الجمباز الإيقاعي"، رسالة ماجستير، كلية التربية الرياضية للبنات، جامعة الرقازيق.

المراجع الاجنبية

7. kwfjapan.com. (n.d.).
http://www.kwfjapan.com. Retrieved from
<http://www.kwfjapan.com>
Nashayama, H. (1995). "Karate, C. E. Tuttle Co.". Tokyo, Japan

الإدراك الحس- حركي تعتبر من أهم الأساليب لتقويم فعالية الاداء المهارة أثناء المباريات أو اثناء الاداء التعليمي أو التدريبي ومن أهم العناصر المميزة للأنشطة الرياضية التوافقية، والتي تتطلب التوجيه الواعي لجسم اللاعب وأطرافه سواء أثناء عملية التدريب أو المنافسة مثل رياضة الكاراتيه. وفي هذا الصدد يشير سامح الشبراوي (1998م) (6) إلى أهمية الإدراك الحس- حركي للاعبي الكاراتيه نظراً لتعدد المهارات الحركية، الأمر الذي يتطلب ضرورة إتقان اللاعب لهذه المهارات بالشكل والكفاءة المطلوبة، نظراً لأداء هذه المهارات الحركية في اتجاهات وأماكن متعددة وسرعات متباينة مع ضرورة عدم الإخلال بالتوازن، ويتطلب ذلك من اللاعب ضرورة أن يكون لديه القدرة على حسن تقدير القوة، السرعة، المسافة، الاتجاه، التوازن، حيث تعتبر هذه المتغيرات أحد الدعائم الأساسية المرتبطة بسلامة وجودة الأداء المساهمة بدرجة عالية في سرعة تعلم وإتقان المهارات الحركية في رياضة الكاراتيه. كما تتفق هذه النتيجة مع نتائج كلاً من سامح الشبراوي (1998م) (6)، سامي محب (2002م) (9)، جاكولين، وتشيك (2004م) (22)، على أن هناك علاقة ارتباطية دالة إحصائياً بين متغيرات الإدراك الحس- حركي ومستوى الأداء المهاري وفعاليتها أثناء أداء المهارات الحركية في المباريات في الرياضات المختلفة، وبذلك يتحقق صحة الفرض الأول والذي ينص على: "أنه توجد علاقة ارتباطية دالة إحصائياً بين بعض متغيرات الإدراك الحس- حركي وفعالية الهجوم البسيط أثناء مباريات الكوميتيه للاعبي الكاراتيه."

الاستخلاصات:

في ضوء هدف البحث وفروضه وإجراءات البحث والنتائج التي تم الحصول عليها توصل الباحث إلى الاستخلاصات التالية:

1. توجد علاقة ارتباطية دالة إحصائياً عند مستوى معنوية 0.05 بين الاداء المهاري لمهارة (مواشي جري) ومتغيرات الإدراك الحس- حركي (إدراك الإحساس بسرعة رد الفعل ، إدراك الإحساس بالاتجاه الاداء المهاري ، إدراك الإحساس بالدقة في التصويب ، إدراك الإحساس بالتوازن أثناء الاداء المهاري ، إدراك الإحساس بسرعة الاستجابة الحركية)وجود علاقة ارتباطية دالة إحصائياً عند مستوى معنوية 0.05 بين الهجوم المركب ومتغيرات الإدراك الحس- حركي قيد البحث.

التوصيات:

في ضوء نتائج البحث وما توصل إليه الباحث من استخلاصات يوصي الباحث بما يلي:

1. العمل على تحسين مستوى الإدراك الحس- حركي لدى لاعبي رياضة الكاراتيه لما له من أهمية في تحسين مستوى الأداء من الناحية الفنية و المهارية و التعليم المهاري للمهارات الاساسية في رياضة الكاراتيه