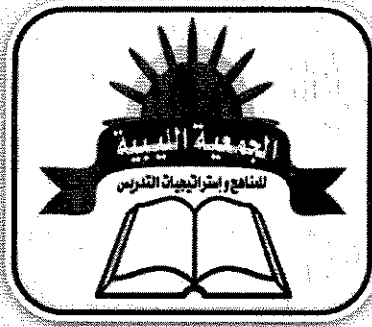


دولة ليبيا
وزارة التعليم الليبية
هيئة ابحاث العلوم الطبيعية والتكنولوجيا



مجلة علوم التربية

العدد الثالث ديسمبر 2019

مجلة علمية محكمة نصف سنوية
تصدر عن
الجمعية الليبية للمناهج واستراتيجيات التدريس

1 ديسمبر 2019

جودة التعليم من الخبرة والتطبيق

مجلة علوم التربية

العدد الثالث ديسمبر 2019

مجلة علمية محكمة نصف سنوية

تصدر عن الجمعية الليبية للمناهج واستراتيجيات التدريس

بقرار من الادارة العامة للمطبوعات والمصنفات الفنية
بالهيئة العامة للثقافة

رقم ايداع مجلة علوم التربية
للجمعية الليبية للمناهج واستراتيجيات التدريس (2019 /636).
دار الوطنية بنغازي- ليبيا

1 ديسمبر 2019

**Libyan Association for Curriculum
and Teaching Strategies**
culibyan@gmail.com

المشرف العام
د. عبدالعظيم بشير الخالقي

هيئة التحرير

- | | |
|--------------|---------------------------|
| رئيس التحرير | • د. محمد عمر العامري. |
| مدير التحرير | • د. محمد خليفة عطية. |
| مقرر | • د. عبدالكريم علي ضو. |
| عضو | • د. يوسف منصور هاشم. |
| عضو | • د. علي محمد ابو عااشة. |
| عضو | • د. طارق ميلاد ابو غمجة. |

اللجنة العلمية

- | | |
|-----------------------------|-------------------------------------|
| • د. توفيق مفتاح مريجيل. | • د. يونس عيسى العزاي. |
| • د. سمية عبدالقادر عيسى. | • د. حسين خليفة الشيباني. |
| • د. عمار سويسي الشيباني. | • د. عبدالحميد عبد النائم المنصوري. |
| • د. الهادي البشير المغربي. | • د. محمد عمر العامري. |
| • ا. جمعة عبدالله مفتاح. | • د. علي عبدالله المقترش. |
| • ا. الحسين محمد سلجان. | • د. محمد خليفة عطية. |
| • د. حميدة علي البوسيفي. | • د. عبدالله فرغلي خميس. |

شروط النشر

- 1- يكتب العنوان بأحد اللغتين العربية والإنجليزية، ويجب أن يكون العنوان مختصراً قدر الإمكان ويعبر عن هدف البحث بوضوح، ويتبع المنهجية العلمية من حيث الإحاطة والاستقصاء وأسلوب البحث العلمي.
- 2- أن يكون البحث مصوغاً بإحدى الطريقتين الآتيتين:
 - أ . البحوث الميدانية: يورد الباحث مقدمة يبين فيها طبيعة البحث ومبرراته، ومدى الحاجة إليه، ثم يحدد مشكلة البحث، ويجب أن يتضمن البحث الكلمات المفتاحية (مصطلحات البحث)، ثم يعرض بطريقة البحث وأدواته. وكيفية تحليل بياناته، ثم يعرض نتائج البحث ومناقشتها، والتوصيات المنبثقة عنها، وأخيراً قائمة المراجع.
 - ب - البحوث النظرية التحليلية: يورد الباحث مقدمة يمهّد فيها لمشكلة البحث مبيناً فيها أهميته وقيّمته في الإضافة إلى العلوم والمعارف وإغنائها بالجديد، ثم يقسم العرض بعد ذلك إلى أقسام على درجة من الاستقلال فيما بينها، بحيث يعرض في كل منها فكرة مستقلة ضمن إطار الموضوع الكلي ترتبط بما سبقها وتمهد لما يليها، ثم يختم الموضوع بخلاصة شاملة له، وأخيراً يثبت قائمة المراجع.
- 3- تكتب المراجع في البحوث العربية وفقاً لدليل جمعية علم النفس الأمريكية " (APA - American Psychological Association) وفي البحوث المكتوبة باللغة الإنجليزية تكتب وفقاً لنظام (MLA - Modern Language Association).
- 4- يكتب البحث على ورق مقاس (A4)، يُترك هامش مقداره 3 سم من جهة التجليد، بينما تكون الهوامش الأخرى 2.5 سم، والمسافة بين الأسطر مسافة ونصف بخط الكتابة حجم 12 ونوع (Times New Roman) للغة الإنجليزية، ومسافة ونصف بخط كتابة حجم 14 ونوع (Simplified Arabic) للأبحاث المكتوبة باللغة العربية.
- 5- يفضل ألا تزيد صفحات البحث عن 20 صفحة بما فيها صفحات الرسوم والأشكال والجداول وقائمة المراجع.
- 6- يجب أن يرفق بكل بحث أو دراسة مستخلص قصير لا يتجاوز 250 كلمة على أن يكتب هذا الملخص باللغة العربية والإنجليزية (Abstract)، وكذلك ترقيم الصفحات ترقياً متسلسلاً بما في ذلك الجداول والأشكال والصور واللوحات وقائمة المراجع.
- 8- تسلّم الأبحاث إلى هيئة التحرير من نسختان، ورقية A4 ونسخة إلكترونية CD مرفقاً بقيمة الاشتراك نقداً.
- 9- عند قبول البحث للنشر بالتعديلات يجب ألا يتجاوز مدة التعديلات من طرف الباحث (10) أيام.
- 10- يمنح الباحث نسخة من عدد المجلة المنشور فيه بحثه ورسالة إيفاد بالنشر.

كلمة رئيس التحرير

بسم الله الرحمن الرحيم

القراء الأعزاء

نضع بين أيديكم العدد الثالث من مجلة علوم التربية الذي يتزامن مع مرور السنة الثانية من إصدارها، وقد حفلت أعدادها الثلاث خلال السنتين الماضيتين بالعديد من البحوث والدراسات العلمية المعمقة في مجالات العلوم الإنسانية والتربوية على المستوى الوطني والعربي.

وأدعو الله أن تكون هذه البحوث والدراسات نبراساً للطلاب والباحثين والأكاديميين وأن تساهم ويقوة في تقدم البحث العلمي في ليبيا والوطن العربي، وأن تتمتع منافذ النشر العلمي الرصين فيه.

نحن جازمون بأن ظهور هذه المجلة العلمية والاستمرار في الصدور بشكل جاد ومتواصل، وإنها سوف تسهم بمشيئة الله تعالى في زيادة حجم الإنتاج العلمي المتنوع والمتعدد.

إذا ونحن مقبلون على السنة الثالثة من عمر مجلة علوم التربية العلمية الخالدة فإننا ندعو كافة الباحثين وعلى اختلاف تخصصاتهم العلمية، ومن كافة الجامعات والمؤسسات والمراكز البحثية العاملة في ليبيا إلى المساهمة الجادة في إثراء هذه المجلة بأبحاثهم ودراساتهم واعدن إياهم بأننا لن نضع سقفاً ولا حدوداً تحد من حرية البحث العلمي ولن نصادر رأياً علمياً ولن نخفي بحثاً إلا إذا أخل بمنهجية وطرق وأساليب البحث العلمي وقواعده المتعارف عليها.

والله ولي التوفيق

د. محمد عمر العامري

رئيس هيئة تحرير المجلة



قائمة المحتويات

- 1 اتجاهات طلاب الشهادة الثانوية نحو إجراء الامتحانات داخل قاعات الحرم الجامعي
د. حميدة علي البوسيفي د. نورية عمر أحمد د. سمية عبدالقادر سليمان
-
- 24 الإعلام الرياضي وتأثيره في منافسات الرياضة المدرسية
د. عبدالعظيم بشير الخالقي أ. مصطفى الكبير
-
- 36 الاغتراب النفسي لدى طلبة الجامعة
أ . فتحية فرج عبيد
-
- 53 العنف الأسري ضد الأطفال ظاهرة تستحق الاهتمام وعلاقته بالتأخر الدراسي
أ. عبدالجليل امحمد عمار أ. أنتصار منكور
-
- 65 أهمية النقل البري والتنمية الاقتصادية في مدينة طرابلس
د. غادة عبدالوهاب المعهل
-
- 84 الهجرة الغير شرعية وآثارها الاجتماعية والاقتصادية على المجتمع الليبي
د. علي عبدالله المقترش
-
- 101 الذكاء الروحي وعلاقته بالجنس ومستوى التحصيل لدى طلبة كلية التربية جامعة طرابلس بليبيا
د. نورية حسن منصور عبيسة
-
- 120 تقييم واقع الخدمات التعليمية لمدارس التعليم الثانوي ببلدية طرابلس المركز
د. رشا المهدي المحبس
-
- 135 التطوير المهني لأعضاء هيئة التدريس بكليات التربية كمدخل لتحقيق الجودة النوعية في التعليم الجامعي
د. نوري امعمر مفتاح امحمد د. راشد خليفة غريبي
-
- 148 دور الأسرة في التصدي لظاهرة العنف المدرسي
د. محمد خليفة عطية
-
- 165 دور الخدمة الاجتماعية في تطبيقات نظام المعاش الأساسي
د. طارق عبدالله التركي
-
- 187 تأثير التدريس باستخدام حل المشكلات في تعلم مهارة الضرب الهجومي بلعبة الكرة الطائرة
د. عبدالقادر الشاذلي الكراتي د. ميلود محمد وداي د. مصطفى محمد العويمري
-
- 200 **Investigating Motivation among Post-graduate Libyan students in the United Kingdom 2018**
Hanan Abufars Elkhimary Hager Yousef Elhamrouni Iman Albakkosh



اتجاهات طلاب الشهادة الثانوية

نحو إجراء الامتحانات داخل قاعات الحرم الجامعي

دراسة ميدانية مطبقة على عينة من الطلاب بقاعات جامعة طرابلس (القاطع ب)

د. حميدة على البوسيفي د. نورية عمر أحمد د. سمية عبد القادر سليمان

مشكلة البحث:

غير أن هذه الخطوة أو البرنامج المعد من قبل إدارة الامتحانات قبل بالرفض من قبل العديد من أولياء الأمور والطلبة أنفسهم، واختلقت نظرتهم لهذا القرار كلا حسب اتجاهه ونظرتهم وبالنظر إلى الاتجاه بشكل عام، على أنه استجابة سلباً أو ايجاباً للأشياء والأشخاص والأماكن والأحداث والأفكار وهو يتضمن ثلاثة أبعاد أساسية، (المكون المعرفي، والذي يشمل على معتقدات الطلاب وأفكارهم ومعلوماتهم عن موضوع الاتجاه) والمكون الوجداني (والذي يشير إلى مشاعر الطلاب وانفعالاتهم نحو موضوع الاتجاه) والمكون السلوكي (والذي يشير إلى استعداد الطلاب للقيام بأفعال واستجابات معينة تتفق مع اتجاهاتهم).

والملاحظ أن العديد من الطلبة يبدؤون خائفين أو كارهين إجراء الامتحانات داخل الجامعات وبالنسبة لهم موضوع صعب ومعقد ومن هنا يمكن تحديد مشكلة الدراسة في التساؤل العلمي التالي: ماهي اتجاهات الطلاب حول إجراء امتحانات الشهادة الثانوية داخل قاعات الحرم الجامعي؟

أهمية الدراسة: ينطلق هذا البحث من أهمية الجانب الذي تصدى لدراسته، حيث تسعى إلى التحقق من اتجاهات الطلاب الايجابية والسلبية نحو إجراء الامتحانات داخل قاعات الحرم الجامعي، ومما لاشك فيه أن هذا الجانب ينطوي على أهمية كبيرة سواء من

تعد الثورة العلمية والتكنولوجية على المستوى العالمي، هي الوصول بالعملية التعليمية لأنها أساس تطوير التعليم لتحقيق المزيد من التقدم، كما أن السباق الذي تشهده المجتمعات المعاصرة هو في جوهره سباق تربيوي فبلوغ أي مجتمع من المجتمعات القمة إنما يقرره نمط النظام التعليمي الذي يختاره ذلك المجتمع لأبنائه، فتحسين جودة النظام التعليمي أصبح مطلباً لمواكبة التغيرات العلمية من هنا جاءت مبادرة وزارة التعليم في ليبيا حول إجراء امتحانات اتمام الشهادة الثانوية بقاعات الجامعات والمعاهد العليا، وتعتبر التجربة الأولى من نوعها للعام الدراسي 2017/2018م.

حيث تعتبر أول خطوة تقوم بها وزارة التعليم وهي خطوة لم يسبق لها بديل في ليبيا جاءت بناء على عدة معطيات منها على سبيل المثال لا الحصر كثرة حالات الغش في المدارس وتسهل العديد من الإدارات بالتعاون مع أولياء أمور الطلبة، ولكي يرتقى التعليم في بلادنا الحبيبة لأبد من وضع آليات للحد من حالات الغش، جاءت هذه المبادرة حيث لاقت استحسان من رؤساء الجامعات والغالبية العظمى من أعضاء هيئة التدريس لكي يصلوا بالطلاب إلى درجة عالية من التعليم المميز.



يعرف عبد الحلیم السيد الاتجاه بأنه "مفهوم يعبر عن نسق أو تنظيم لمشاعر الشخص ومعارفه وسلوكه، استعداده للقيام بأعمال معينة، ويتمثل في درجات من القبول والرفض لموضوع الاتجاه. (القذافي: 1991، 36)

هو "حالة من الاستعداد العقلي الانتقالي للسلوك ايجابيا أو سلبيا إزاء موضوع معين، وتعد بمثابة موقف الشخص المعرفي والوجداني تجاه موضوع محدد أو شخص معين". (الميزر: 2013: 5)

كما يعرفه البورت بأنه "حالة من الاستعداد العقلي أو التأهب العصبي تنتظم من خلاله خبرة الشخص وتكون ذات تأثير توجيهي أو دينامي على استجابة الفرد لجميع الموضوعات والمواقف التي تثيرها هذه الاستجابة" (عكاشه وزكي: ب.ت، 119)

ويمكن تعريف الاتجاه إجرائيا في هذا البحث: يتحدد بالدرجة التي يتحصل عليها الطلاب من خلال إجاباتهم على فقرات الاستبيان نحو اتجاهاتهم حول إجراء امتحاناتهم داخل الحرم الجامعي.

الجامعة:

هي "مؤسسة علمية مستقلة ذات هيكل تنظيمي معين وأنظمة وأعراف وتقاليد أكاديمية معينة، وتتمثل وظائفها الرئيسية في التدريس والبحث العلمي وخدمة المجتمع، وتتألف من مجموعة من الكليات والأقسام ذات الطبيعة العلمية المتخصصة ويمنح بموجبها درجات علمية للطلاب". (سعيد: 11، 2012)

ويمكن تعريف الجامعة إجرائيا في هذا البحث: جامعة طرابلس هي مؤسسة علمية وتتألف من مجموعة من الكليات والأقسام، وأجريت الامتحانات بالعديد من كلياتها وفي هذا البحث تحديداً قاعات كليات (اللغات، الآداب، الاقتصاد والعلوم السياسية).

الناحية النظرية أو الناحية التطبيقية، إضافة إلى ما يسفر عنه البحث من نتائج قد تساعد في تقدم هذه البرامج والخطط في المستقبل.

أهداف البحث:

وفقا لمشكلة البحث المطروحة فان أهداف البحث تتمثل في:

التعرف على اتجاهات الطلاب نحو إجراء الامتحانات داخل الحرم الجامعي وفقا لمتغيرات (الجنس، العمر، السكن، المستوى الاقتصادي).

التعرف على اتجاهات الطلاب نحو إجراء الامتحانات وفقا لمتغيرات (المستوى التعليمي للأب، المستوى التعليمي للأم، نوع التعليم، التخصص).

فرضيات البحث:

انطلاقا من أهداف البحث فإن فرضيات البحث تتمثل في الآتي:

وجود فروق ذات دلالة إحصائية عند مستوى معنوية (0.05) لاتجاهات الطلاب نحو إجراء الامتحانات وفقا لمتغيرات (الجنس، العمر، السكن، المستوى الاقتصادي).

وجود فروق ذات دلالة إحصائية عند مستوى معنوية (0.05) لاتجاهات الطلاب نحو إجراء الامتحانات وفقا لمتغيرات (المستوى التعليمي للأب، المستوى التعليمي للأم، نوع التعليم، التخصص).

مفاهيم ومصطلحات البحث:

الاتجاه:

فمن حيث المصطلح يشير مفهوم الاتجاه إلي "القصد والإقبال نحو شيء معين ويقال: اتجه فلان إلي البيت، أي أقبل عليه" (القانى وآخرون: ب.ت، 6)

أما من حيث التعريف وتحديد المفهوم:



المرحلة الثانوية:

يتبنى البحث التعريف الإجرائي للمرحلة الثانوية (هي المرحلة الدراسية الثالثة من مراحل التعليم العام) التي يلتحق بها الطلاب بعد اجتياز مرحلة اتمام التعليم الأساسي بنجاح وتستمر الدراسة بها لمدة ثلاث سنوات ينتظم جميع الطلاب فيها لدراسة مناهج موحدة بالصف الأول ثانوي ثم تتشعب إلى قسمين: علمي وأدبي.

خلفية النظرية:

(مفهوم الاتجاه، مكونات الاتجاه، خصائص الاتجاه)

تعددت تعريفات الاتجاه بتعدد نظرة الباحثين إلى مفهوم الاتجاه ، ويرجع هذا الاختلاف إلى اختلاف السمة التي يركز عليها كل تعريف، كما تعتبر الاتجاهات من الموضوعات الأساسية في العلوم الاجتماعية والإنسانية ،لما لها من تأثير على الفرد لإدراكه للأشياء والمحيطين به وعلى درجة فهمه للمعلومات، ففي مجال علم النفس فإن الاتجاه يعبر عن حالة نفسية وله مكوناته ووظائفه وخصائصه ،ويعد من أهم جوانب الشخصية كما أن كثرة الاتجاهات لدى الفرد والترابط القائم بينها يعد الموسوع الرئيسي في إثارة الكثير من البحوث النفسية المعنية بالاتجاه لاعتماد لغة الجمع. (عبدالرحمن: 55،1988)

وقد ركز الباحثين المتخصصين في المجال التربوي قد اهتموا بقياس الاتجاهات بغرض معرفة مواقف الطلاب نحو تدريس أحد العلوم، وكذلك في مجال طرق التدريس وفلسفة التعليم وما شابه، ويمتد هذا الاستخدام تربوياً إلى ما هو تطبيقي يسمح بتلبية طموحات الفئات المستهدفة من القياس.

"حالة من الاستعداد أو التأهب العصبي و النفسي لتنظيم من خلال خبرة الفرد وتكون ذات تأثير

توجيهي أو دينامي على استجابة الفرد لجميع الموضوعات والمواقف التي تستثيرها هذه الاستجابة". (المعاينة:2007، 146).

مكونات الاتجاه

يرى المتخصصون والباحثون في المجالات التربوية والنفسية والاجتماعية بأن الاتجاه يتضمن ثلاثة مكونات أساسية هي:

المكون المعرفي: يشير إلى الطريقة التي يدرك بها الشخص ويفهم موضوع الاتجاه، ومن ثم تمثل تصور الفرد لموضوع الاتجاه ومعتقداته حوله.

المكون الانفعالي: يهتم بالجانب العاطفي لهذه الاعتقادات كما يمثل مقدار الشعور الإيجابي والسلبي للفرد نحو موضوع الاتجاه.

المكون السلوكي المهاري: يأتي خلاصة للمكونين (المعرفي والانفعالي) ويشير إلى قبول الفرد أو رفضه للموضوع، وذلك بناء على أفكاره وأحاسيسه ومشاعره التي كونها حول موضوع معين بموضوع الاتجاه، ويعد هذا المكون بمثابة المحصلة النهائية لتفكير الطالب وانفعالاته التي يترجمها على شكل سلوك إجرائي لفظي ،أو حركي مكونة الاتجاه العام الايجابي والسلبي نحو اجراء الامتحانات النهائية بقاعات الحرم الجامعي.

خصائص الاتجاهات

تتسم الاتجاهات بمجموعة من الخصائص المميزة:

الاتجاهات متعلمة ومكتسبة وليست وراثية.

الاتجاهات تتكون وترتبط بمشيرات ومواقف اجتماعية، ويشارك عدد من الأفراد فيها.

اتجاهات طلاب الشهادة الثانوية نحو إجراء الامتحانات داخل قاعات الحرم الجامعي

د. حميدة على البوسيفي د. نورية عمر أحمد د. سمية عبد القادر سليمان



لمتطلبات البحث للتعرف على اتجاهات طلاب الشهادة الثانوية نحو إجراء الامتحانات داخل قاعات الحرم الجامعي ولا يتوقف هذا المنهج عند الوصف للظواهر وإنما يبحث في جوهرها أسلوب العينة العشوائية والتي هي إحدى أساليب المنهج الوصفي.

مجتمع البحث: اشتمل مجتمع البحث علي جميع الطلبة المنسبين لأجراء الامتحانات النهائية لا تمام الشهادة الثانوية للعام الدراسي 2018 بكليات جامعة طرابلس القاطع (ب) والبالغ عددهم (4000) طالب وطالبة، واعتمد الباحثين على الحصر الكلي لجميع الطلبة المنسبين لإجراء الامتحانات بكليات جامعة طرابلس القاطع (ب) وهي ثلاث كليات متمثلة في: (كلية اللغات، وكلية الآداب، وكلية الاقتصاد والعلوم السياسية)، والذي بلغ عددهم حوالي (4000) طالب وطالبة، والذي أخذ منهم عينة (400) طالب وطالبة، وبعد توزيع الاستمارة كان عدد أفراد العينة (الاستمارة) المتحصل عليها (370) طالب وطالبة، وكان الفاقد من الاستمارة (30) استمارة، بحيث كانت ممثلة للمجتمع الأصلي تمثيلاً صادقاً، كما موضحة بالجدول رقم (1).

النمو التدريجي: فهي تكتسب نتيجة لما يمر به الفرد من خبرات ثم تتبلور بالتدرج حتى تتخذ صوراً ثابتاً نسبياً.

الاتجاهات تتضمن عنصراً انفعالياً يعبر عن تقييم الفرد ومدى حبه واستجابته الانفعالية لموضوع الاتجاه.

تتعدد مجالات الاتجاهات ومكوناتها.

الاتجاه يقبل عليه الذاتية أكثر من الموضوعية من حيث محتواه ومضمونه.

الاتجاه يقع في طرفين متقابلين، أحدهما موجب والأخر سالب، أي التأييد المطلق أو المعارضة المختلفة.

الاتجاه قابل للقياس والتقييم بأدوات وأساليب مختلفة. (مصباح: 2017، 95)

الإجراءات المنهجية

منهج البحث:

اتساقاً مع مشكلة البحث الحالي، وأهدافه استخدم الباحثون المنهج الوصفي التحليلي، نظراً

جدول (1) توصيف العينة

النسبة المئوية	الاستمارات الجاهزة للتحليل	عدد العينة	عدد الطلبة	الكليات
100%	370	400	4000	(اللغات - الآداب - الاقتصاد والعلوم السياسية)

مجالات البحث:

المجال البشري: تم تطبيق البحث على عينة من طلاب مرحلة اتمام الشهادة الثانوية والبالغ عددهم 400 طالب وطالبة.

المجال الزماني: تم جمع البيانات الميدانية خلال الأسبوع الثاني خلال اجراء الامتحانات النهائية لإتمام مرحلة الشهادة الثانوية، الدور الأول لعام 2018.

المجال الموضوعي: يتمثل في (اتجاهات طلاب الشهادة الثانوية نحو إجراء الامتحانات داخل قاعات الحرم الجامعي)

المجال المكاني: طبق البحث بكليات جامعة طرابلس (اللغات، الآداب، الاقتصاد والعلوم السياسية) القاطع (ب).



أداة البحث:

استخدم الباحثين الاستبانة (Questionnaire) لجمع المعلومات والبيانات المتعلقة بالبحث، واعتمد الباحثين على الأسلوبين المكتبي والميداني في إعداد أداة البحث، وذلك على النحو التالي:

الأسلوب الأول: أسلوب البحث المكتبية:

استخدم الباحثين هذا الأسلوب بهدف التعرف على مجموعة المفاهيم النظرية للبحث من خلال الاطلاع على المراجع، والتي تمثلت في الكتب والبحوث والرسائل العلمية، وكذلك التقارير والندوات والمؤتمرات ذات العلاقة بموضوع البحث.

الأسلوب الثاني: أسلوب البحث الميدانية:

واستهدف هذا الأسلوب التحقق من مدى الإجابة على الفرضيات بشأن مشكلة البحث، وتحقيق ذلك من خلال الاستعانة بأداة منهجية أساسية وهي الاستبانة، وهي من أكثر أدوات جمع البيانات شيوعاً في البحوث الاجتماعية.

ثانياً: عرض وتحليل نتائج البحث

خصائص عينة البحث:

لمعرفة خصائص عينة البحث تم الحصول على التوزيع التكراري لأفراد عينة البحث، حسب بعض المتغيرات الديموغرافية لعينة البحث، وفيما يلي عرض موجز لخصائص أفراد عينة البحث.

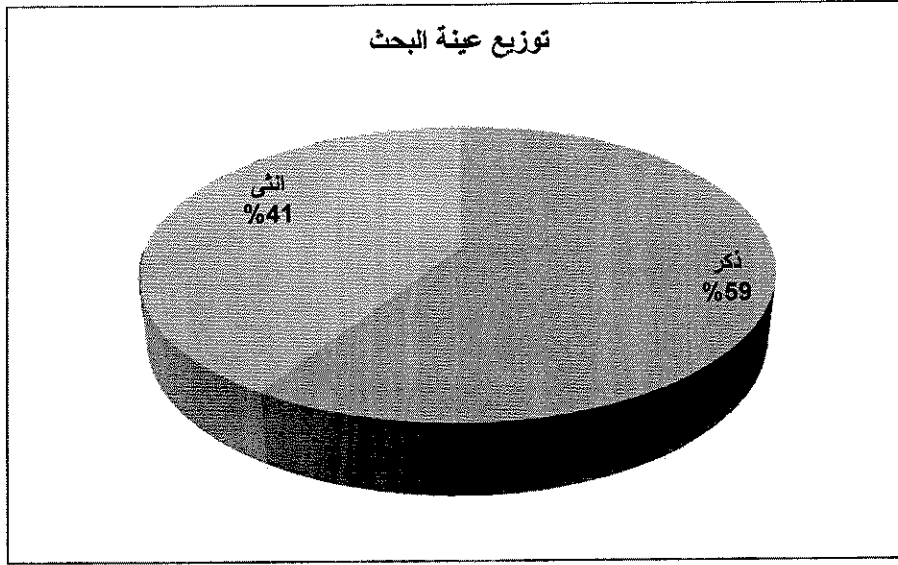
حسب النوع:

جدول (1) يوضح التوزيع التكراري والنسبي لعينة البحث وفقاً للنوع

النوع	العدد	النسبة المئوية
ذكر	218	59%
أنثى	152	41%
المجموع	370	100%

يتضح من نتائج الجدول (1) والشكل البياني أن توزيع عينة البحث وفقاً للنوع كان متفاوتاً، حيث بلغت نسبة الذكور (59%) من عينة البحث، وبلغت نسبة الإناث (41%) نظراً لان التوزيع كان حسب

المناطق التي تم توجيههم من اجراء الامتحانات بقاعات جامعة طرابلس بالقاطع ب، والشكل التالي يبين توزيع عينة البحث:



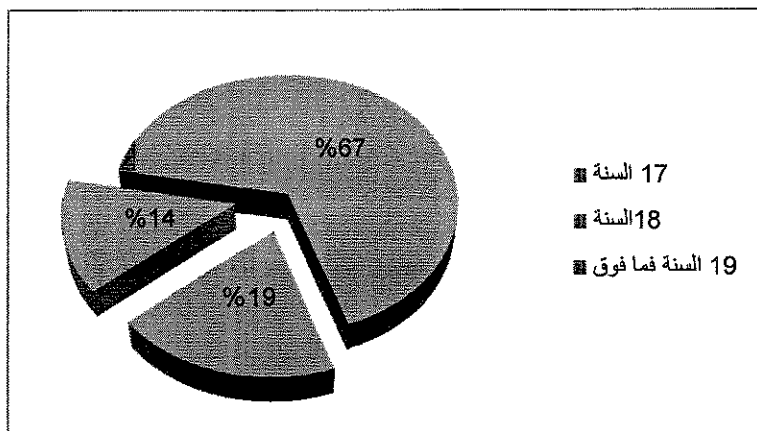
حسب العمر:

جدول (2) يوضح التوزيع التكراري والنسبي لعينة البحث وفقاً للعمر

العمر	العدد	النسبة المئوية
17 أقل من 18	52	14%
18 أقل من 19	247	67%
19 فما فوق	71	19%
المجموع	370	100%

(19%) وتتراوح أعمارهم 19 سنة فما فوق، بينما حلت الطلبة الذين أعمارهم من 17 إلى أقل من 18 سنة بنسبة (14%)، مما يتضح أن جميع الطلبة.

يتضح من نتائج الجدول (2) والشكل البياني أن توزيع عينة البحث وفقاً للعمر كان متفاوتاً، حيث بلغت أعلى نسبة (67%) من عينة البحث تتراوح أعمارهم 18 سنة وأقل من 19 سنة، يليها نسبة



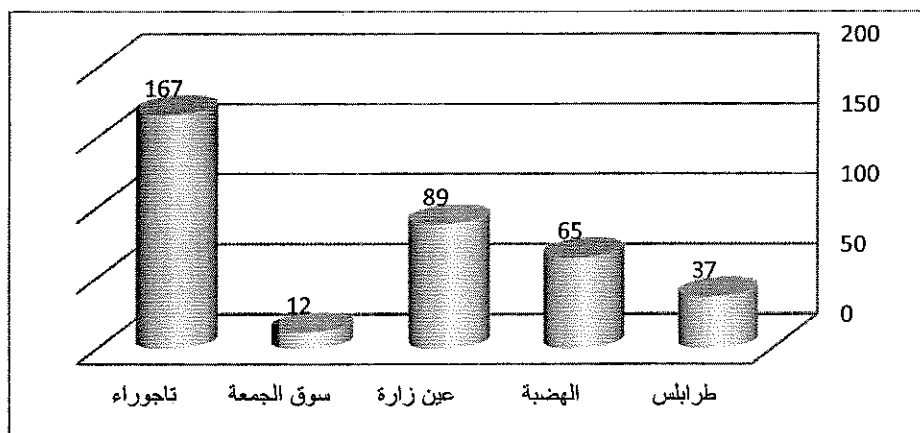
3 - حسب السكن:

جدول (3) التوزيع التكراري والنسبي لمفردات عينة البحث وفقا للسكن

السكن	العدد	النسبة المئوية
طرابلس المركز	37	10%
الهضبة	65	18%
عين زارة	89	24%
سوق الجمعة	12	3%
تاجوراء	167	45%
المجموع	370	100%

وبلغت نسبة 24% من سكان عين زارة ، في حين تبلغ نسبة 18% من سكان الهضبة و10% من سكان طرابلس المركز وسوق الجمعة 3%.

يبين الجدول رقم (3) والشكل البياني النتائج الخاصة بمناطق سكن الطلبة المتقدمين لإجراء الامتحانات النهائية لإتمام مرحلة الشهادة الثانوية، حيث نجد أن أعلى نسبة 45% من سكان تاجوراء





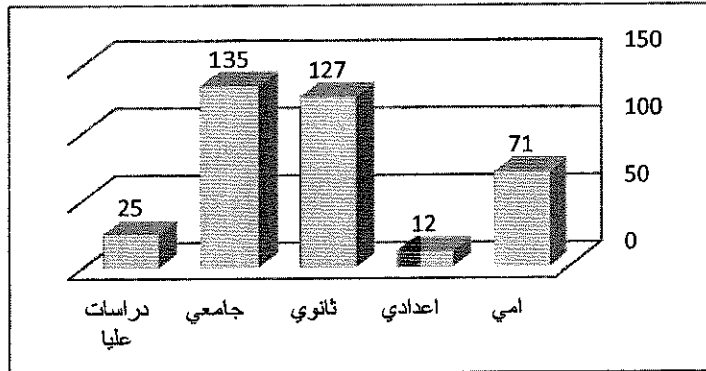
4. حسب المستوى التعليمي للأب:

جدول (4) التوزيع التكراري والنسبي لمفردات مجتمع البحث وفقاً للمستوى التعليمي للأب

الحالة الاجتماعية	العدد	النسبة المئوية
أمي	71	19%
إعدادي	12	3%
ثانوي	127	34%
جامعي	135	37%
دراسات عليا	25	7%
المجموع	370	100%

الثانوية 34%، بينما جاءت نسبة 19% من هم بمستوى (أمي)، ويليهما حملة الدراسات العليا بنسبة 7% وحلت حملة الشهادة الإعدادية بنسبة 3%.

يبين الجدول رقم (4) الشكل البياني النتائج الخاصة بالمستوى التعليمي للأب، حيث نجد أن نسبة حملة الشهادة الجامعية بلغت 37%، وهي الأكبر بين المؤهلات العلمية، في حين تبلغ نسبة حملة الشهادة



5. حسب المستوى التعليمي للام:

جدول (5) التوزيع التكراري والنسبي لمفردات عينة البحث وفقاً للمستوى التعليمي للام

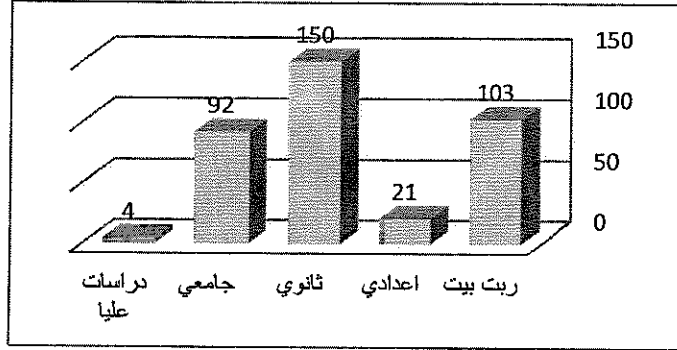
الحالة الاجتماعية	العدد	النسبة المئوية
رية بيت	103	28%
إعدادي	21	6%
ثانوي	150	40%
جامعي	92	25%
دراسات عليا	4	1%
المجموع	370	100%

من هن لديهن مستوى تعليمي ثانوي بلغت 40%، وهي الأكبر بين المؤهلات العلمية، في حين تبلغ نسبة

يبين الجدول رقم (5) الشكل البياني النتائج الخاصة بالمستوى التعليمي للام، حيث نجد أن نسبة



من هن ربات بيوت بلغت 28%، بينما جاءت نسبة الإعدادية بنسبة 6% وحلت حملة الدراسات العليا بنسبة 1%.



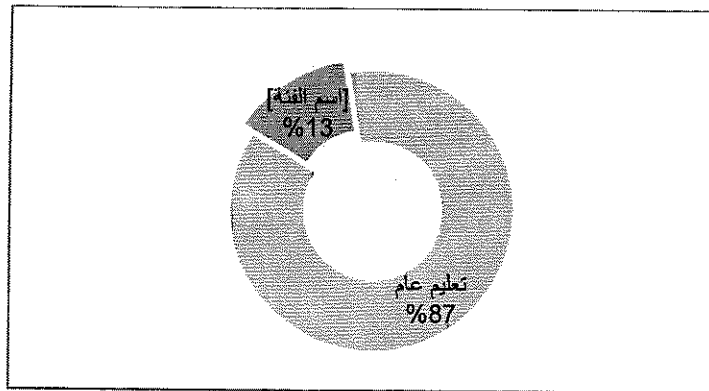
حسب نوع التعليم:

جدول (6) يبين التوزيع التكراري والنسبي لمفردات مجتمع البحث وفقا لنوع التعليم

نوع التعليم	العدد	النسبة المئوية
تعليم عام	322	87%
تعليم خاص	48	13%
المجموع	370	100%

بلغت 87%، بينما نسبة الطلبة المتقدمين للامتحانات النهائية لإتمام الشهادة الثانوية بمدارس التعليم الخاص بلغت 13%.

يبين الجدول رقم (6) الشكل البياني النتائج الخاصة بنوع التعليم بالمدارس العامة والخاصة، حيث نجد أن نسبة الطلبة الدارسين بمدارس التعليم العام



7. حسب التخصص:



جدول (7) يبين التوزيع التكراري والنسبي لمفردات عينة البحث وفقاً للتخصص

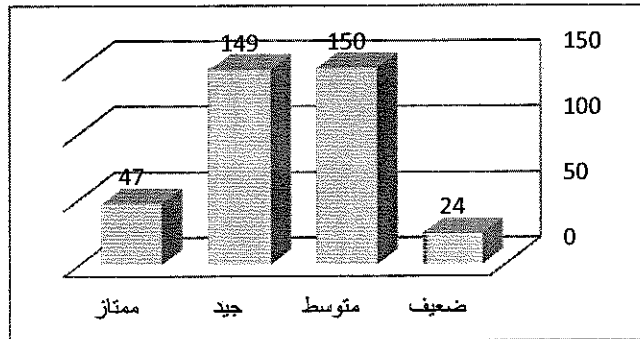
التخصص	العدد	النسبة المئوية
علمي	314	85%
أدبي	56	15%
المجموع	370	100%

يبين الجدول رقم (7) الشكل البياني النتائج الخاصة بنوع التخصص للطلبة المتقدمين لإتمام الشهادة الثانوية، حيث نجد أن نسبة الطلبة حسب المستوى الاقتصادي :

جدول (8) يبين التوزيع التكراري والنسبي لمفردات عينة البحث وفقاً للمستوى الاقتصادي

المستوى الاقتصادي	العدد	النسبة المئوية
ضعيف	24	6%
متوسط	150	41%
جيد	149	40%
ممتاز	47	13%
المجموع	370	100%

يبين الجدول رقم (8) الشكل البياني النتائج بالمستوى الاقتصادي لأسر الطلبة، حيث نجد أن الطلبة الذين مستواهم الاقتصادي بوضع متوسط بلغت 41%، بينما نجد أن الطلبة الذين مستواهم الاقتصادي بوضع جيد 40%، نجد أن الطلبة الذين مستوى الاقتصادي بوضع ممتاز نسبة 13%، وحلت نسبة الطلبة الذين مستواهم الاقتصادي بوضع ضعيف نسبة 6%.





ما مستوى اتجاهات طلاب الشهادة الثانوية نحو إجراء الامتحانات داخل قاعات جامعة طرابلس
جدول (9) يوضح آراء عينة البحث حول اتجاهات طلاب الشهادة الثانوية نحو إجراء الامتحانات داخل قاعات جامعة طرابلس (ن=370)

الترتيب	الوزن النسبي	الانحراف المعياري	الوسط المرجح	غير مرافق بشدة		غير مرافق		وافق بشدة		البيانات	الترقيم
				ك	%	ك	%	ك	%		
1مكرر	%64	0.85	1.92	32	32	152	27	99	41	119	اعتقد أن الجامعة مناسبة لاجراء الامتحانات
3	%62	0.79	1.87	39	39	144	35	129	26	97	اجراء الامتحانات بالجامعة ادى إلى وجودي في بيئة غير مألوفة
1	%64	0.77	1.92	34	34	126	40	146	26	98	أجد ان الامتحانات بالجامعة مريحة
4	%61	0.84	1.81	46	46	173	26	95	28	103	الامتحانات بالجامعة تحدد الطلبة المتميزين والمتفوقين
7	%59	0.82	1.78	46	46	171	29	106	25	93	أشعر بالطمأنينة داخل قاعات اجراء الامتحان
5	%60	0.85	1.80	49	49	180	22	83	29	107	اعتقد أنها تجربة تحد من العش
6	%60	0.84	1.79	48	48	179	24	89	28	102	أشعر بأنني كنت غير مستعد نفسياً لأجراء الامتحان بالجامعة
6مكرر	%60	0.88	1.79	51	51	189	18	67	31	114	اجراء الامتحانات بالجامعة زادت من حدة التوتر لدى
1مكرر	%64	0.79	1.92	36	36	132	36	133	28	105	الطريقة التي احدث بها بعد الطلبة على اجراء الامتحانات بالجامعة كانت طريقة مناسبة
8	%58	0.84	1.74	52	52	191	22	82	26	97	معلوماتي عن الجامعة كانت محدودة
8مكرر	%58	0.82	1.74	50	50	186	25	92	25	92	أريد اجراء الامتحانات بالجامعة لموضوعية تقييم العملية التعليمية
7	%59	0.82	1.78	49	49	182	27	98	24	90	اجراء الامتحانات بالجامعة ساهم في تكوين علاقات ايجابية بين الطلاب
10	%56	0.83	1.71	53	53	195	23	85	24	90	اجراء الامتحانات بالجامعة كونت لي فكرة ايجابية عن الاساتذة الجامعي
9	%57	0.86	1.73	54	54	199	19	70	27	101	اجراء الامتحانات بالجامعة شجع الطلاب على أهمية الاستعداد للامتحانات
2	%63	0.83	1.88	41	41	154	29	106	30	110	اجراء الامتحانات في الجامعة أديتني في علاقات جديدة مع الاساتذة الجامعيين



وبوزن مؤوي (60%)، اما الفقرتين (معلوماتي عن الجامعة كانت محدودة) و (أويد اجراء الامتحانات بالجامعة لموضوعية تقييم العملية التعليمية) بالمرتبة الثامنة وبوسط مرجح (1.74)، وبوزن مؤوي (58%)، وحلت الفقرة (اجراء الامتحانات بالجامعة شجع الطلاب على أهمية الاستعداد للامتحانات) بالمرتبة التاسعة وبوسط مرجح (1.73)، وبوزن مؤوي (57%)، وأشارت الفقرة (اجراء الامتحانات بالجامعة كونت لي فكرة ايجابية عن الاستاذ الجامعي) في المرتبة الأخيرة وبوسط مرجح (1.71)، وبوزن مؤوي (56%)، وهذا يمكن تفسيره بأن استخدام التكنولوجيا يمكن ان يسهم في تطوير العملية التعليمية لمهنة الخدمة الاجتماعية داخل الجامعات الليبية، وأن الرأي السائد للدرجة الكلية لبعده المكون المعرفي لاتجاهات أعضاء هيئة التدريس نحو تكنولوجيا المعلومات لتعليم الخدمة الاجتماعية تشير إلى (موافق) وبحسب إجابات عينة الدراسة بالكامل.

ما الفروق في اتجاهات طلاب الشهادة الثانوية (المعرفية، الوجدانية، السلوكية) نحو إجراء الامتحانات داخل قاعات جامعة طرابلس وفق المتغيرات الديموغرافية (النوع، العمر، السكن، المستوى التعليمي للأب وإلام، نوع التعليم، التخصص، الحالة الاقتصادية)؟

أولاً : متغير النوع :

وللتحقق من صحة الفرضية، تم حساب اختبار (ت) Independent-Samples T Test لإيجاد دلالة الفروق بين طلاب الشهادة الثانوية وفق متغير النوع (ذكور، إناث) في الاتجاهات (المعرفية، الوجدانية، السلوكية)، والجدول التالي يبين نتائج هذا التحليل الإحصائي:

تشير نتائج الجدول (9) من خلال الوسط المرجح والانحراف المعياري والوزن المؤوي لإجابات عينة البحث حول اتجاهات طلاب الشهادة الثانوية نحو إجراء الامتحانات داخل قاعات كليات جامعة طرابلس القاطع (ب) مرتبة تنازلياً، إلى أن فقرة (اعتقد أن الجامعة مناسبة لإجراء الامتحانات) تحتل المرتبة الأولى بوسط مرجح (192.2) ، ووزن مؤوي (64%)، كما أن فقرة (اجد ان الامتحانات بالجامعة مريحة) كذلك فقرة (الطريقة التي احتج بها بعد الطلبة على اجراء الامتحانات بالجامعة كانت طريقة مناسبة) حلت الترتيب الاول مكرر بوسط مرجح (192.2)، ووزن مؤوي (64%)، ويليهما عبارة (اجراء الامتحانات في الجامعة أدخلتني في علاقات جديدة مع الاساتذة الجامعيين) وهي في المرتبة الثانية، وقد بلغ الوسط المرجح (1.88)، ووزن مؤوي (63%)، ويمكن تفسير ذلك بأهمية اجراء الامتحانات في الجامعة ساهمت في تدعيم المكون المعرفي للطلبة نحو الجامعة، وتأتي بعد ذلك الفقرة (اجراء الامتحانات بالجامعة ادى إلى وجودي في بيئة غير مألوفة) في المرتبة الثالثة وبوسط مرجح (1.87)، وبوزن مؤوي (62%)، يليها بالمرتبة الرابعة (الامتحانات بالجامعة تحدد الطلبة المتميزين والمتفوقين) وبوسط مرجح (1.87)، وبوزن مؤوي (62%)، وتأتي بعد ذلك المرتبة الخامسة ((اعتقد أنها تجربة تحد من الغش) وبوسط مرجح (1.80)، وبوزن مؤوي (60%) وبالمرتبة السادسة جاءت الفقرتين (أشعر بأنني كنت غير مستعد نفسياً لأجراء الامتحان بالجامعة) (اجراء الامتحانات بالجامعة زادت من حدة التوتر لدى) وبوسط مرجح (1.79)، وبوزن مؤوي (60%) وجاءت الفقرتين (أشعر بالطمأنينة داخل قاعات اجراء الامتحان) و(اجراء الامتحانات بالجامعة ساهم في تكوين علاقات ايجابية بين الطلاب) بالمرتبة السابعة وبوسط مرجح (1.79)،



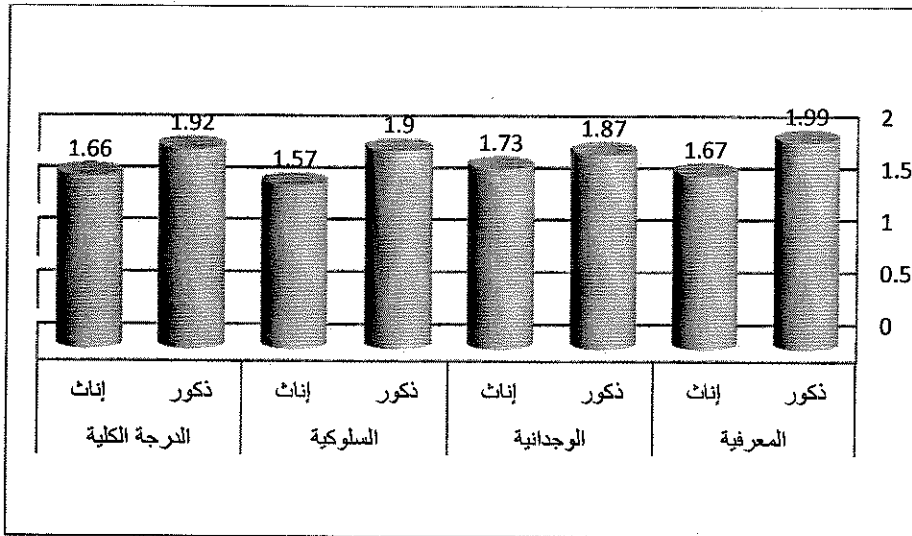
جدول (10) المتوسطات الحسابية والانحرافات المعيارية وقيم (ت) لاختبار دلالة الفروق بين متوسط درجات طلاب الشهادة الثانوية من النوعين (ذكور، إناث) في الاتجاهات (المعرفية، الوجدانية، السلوكية) والدرجة الكلية (ن=370)

الاتجاهات	النوع	المتوسط الحسابي	الانحراف المعياري	درجة الحرية	قيمة 'ت'	مستوى الدلالة
المعرفية	ذكور (ن=218)	1.99	0.53	368	5.748	دالة عند مستوى (0.05) 0.000
	إناث (ن=152)	1.67	0.49			
الوجدانية	ذكور (ن=218)	1.87	0.62	368	2.344	دالة عند مستوى (0.05) 0.020
	إناث (ن=152)	1.73	0.47			
السلوكية	ذكور (ن=218)	1.90	0.66	368	4.935	دالة عند مستوى (0.05) 0.000
	إناث (ن=152)	1.57	0.54			
الدرجة الكلية	ذكور (ن=218)	1.92	0.50	368	5.223	دالة عند مستوى (0.05) 0.000
	إناث (ن=152)	1.66	0.41			

قيمة 'ت' الجدولية عند مستوى (0.05)=1.96

لدرجة الكلية (5.223)، فهي أكبر من القيمة الجدولية (1.96) عند مستوى (0.05)، والشكل التالي يوضح التمثيل البياني للمتوسطات:

يتبين من الجدول (10) أنه توجد فروق دالة إحصائياً بين متوسط درجات طلاب الشهادة الثانوية من النوعين (ذكور، إناث) في الدرجة الكلية للاتجاهات (المعرفية، الوجدانية، السلوكية) وذلك لصالح الذكور، حيث بلغت قيمة (ت) المحسوبة



الشكل البياني يوضح متوسط درجات طلاب الشهادة الثانوية من الجنسين (ذكور، إناث) في الاتجاهات (المعرفية، الوجدانية، السلوكية) نحو إجراء الامتحانات داخل قاعات جامعة طرابلس.



ثانياً: متغير العمر:

تم استخدام المتوسط الحسابي واختبار تحليل التباين الأحادي (ANOVA) لمقارنة المتوسطات الحسابية لأكثر من متغيرين وفي آن واحد لإيجاد دلالة الفروق إحصائياً بين متوسط درجات طلاب الشهادة

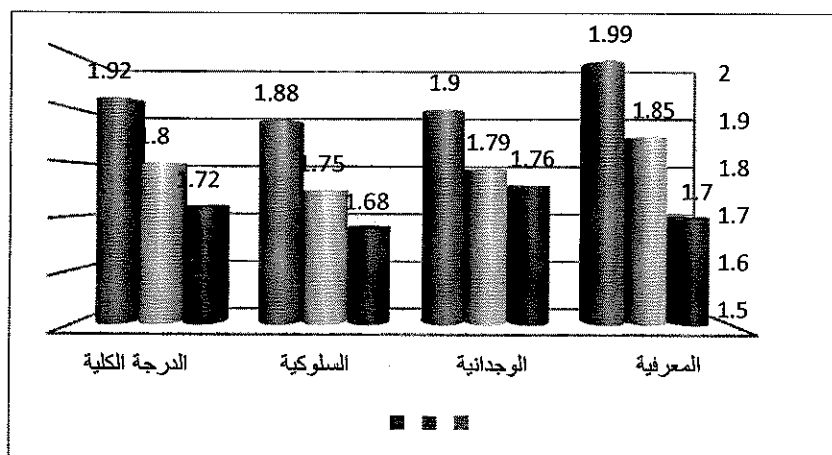
جدول (11) المتوسطات الحسابية والانحرافات المعيارية وقيم (ف) لاختبار دلالة الفروق بين متوسط درجات طلاب الشهادة الثانوية حسب متغير (العمر) في أبعاد الاتجاهات (المعرفية، الوجدانية، السلوكية) والدرجة الكلية (ن=370)

الاتجاهات	المتوسط الحسابي			مستوى الدلالة
	17 لسنة	18 لسنة	19 السنة فاكثر	
المعرفية	ن=52 1.70	ن=247 1.85	ن=71 1.99	0.160 دالة
الوجدانية	1.76	1.79	1.90	0.310 غير دالة
السلوكية	1.68	1.75	1.88	0.181 غير دالة
الدرجة الكلية	1.72	1.80	1.92	0.052 غير دالة

قيمة الجدولية عند مستوى (0.05)=2.99

عند مستوى (0.05)، وجاءت نتائج بُعد الاتجاهات المعرفية دالة إحصائياً عند مستوى (0.05)، حيث بلغت قيمة (ف) المحسوبة (4.193)، وبالتالي فإن الفروق كانت لصالح العمر (من 19 سنة فما فوق)، والشكل التالي يوضح التمثيل البياني للمتوسطات:

يتبين من الجدول (11) أنه لا توجد فروق دالة إحصائياً بين متوسط درجات طلاب الشهادة الثانوية في متغير (العمر) لأبعاد الاتجاهات في الدرجة الكلية، حيث بلغت قيمة (ف) المحسوبة للدرجة الكلية (2.967)، فهي أصغر من القيمة الجدولية (2.99)



الشكل البياني يوضح متوسط درجات طلاب الشهادة الثانوية حسب العمر في الاتجاهات (المعرفية، الوجدانية، السلوكية) نحو إجراء الامتحانات داخل قاعات جامعة طرابلس.

ثالثاً : متغير السكن:



الثانوية وفق متغير السكن في الاتجاهات (المعرفية، الوجدانية، السلوكية)، والجدول التالي يبين نتائج هذا التحليل الإحصائي:

تم استخدام المتوسط الحسابي واختبار تحليل التباين الأحادي (ANOVA) لمقارنة المتوسطات الحسابية لأكثر من متغيرين وفي آن واحد لإيجاد دلالة الفروق إحصائياً بين متوسط درجات طلاب الشهادة

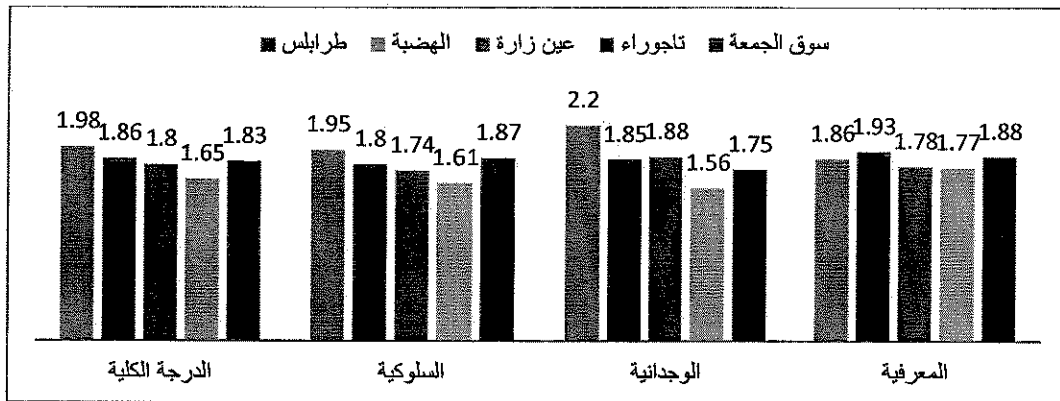
جدول (12) المتوسطات الحسابية والانحرافات المعيارية وقيم (ف) لاختبار دلالة الفروق بين متوسط درجات طلاب الشهادة الثانوية حسب متغير (السكن) في أبعاد الاتجاهات (المعرفية، الوجدانية، السلوكية) والدرجة الكلية (ن=370)

الاتجاهات	المتوسط الحسابي					
	طرابلس ن=37	الهضبة ن=65	عين زارة ن=89	تاجوراء ن=167	سوق الجمعة ن=12	قيمة 'ف'
المعرفية	1.88	1.77	1.78	1.93	1.86	1.663
الوجدانية	1.75	1.56	1.88	1.85	2.20	5.305
السلوكية	1.87	1.61	1.74	1.80	1.95	1.615
الدرجة الكلية	1.83	1.65	1.80	1.86	1.98	2.635

قيمة 'ف' الجدولية عند مستوى (0.05)=2.37

(سوق الجمعة)، وجاءت نتائج بُعد الاتجاهات (المعرفية، السلوكية) غير دالة إحصائياً عند مستوى (0.05)، بينما بُعد الاتجاهات الوجدانية جاءت دالة إحصائياً عند مستوى (0.05)، والشكل التالي يوضح التمثيل البياني للمتوسطات:

يتبين من الجدول (12) أنه توجد فروق دالة إحصائياً بين متوسط درجات طلاب الشهادة الثانوية في متغير (السكن) لأبعاد الاتجاهات في الدرجة الكلية، حيث بلغت قيمة (ف) المحسوبة للدرجة الكلية (2.635)، فهي أكبر من القيمة الجدولية (2.37) عند مستوى (0.05)، وهذه الفروق تعزى لصالح السكن



الشكل البياني يوضح متوسط درجات طلاب الشهادة الثانوية حسب السكن في الاتجاهات (المعرفية، الوجدانية، السلوكية) نحو إجراء الامتحانات داخل قاعات جامعة طرابلس.

رابعاً: متغير المستوى التعليمي للأب: تم استخدام المتوسط الحسابي واختبار تحليل التباين الأحادي (ANOVA) لمقارنة المتوسطات



الحسابية لأكثر من متغيرين وفي آن واحد لإيجاد دلالة الفروق إحصائياً بين متوسط درجات طلاب الشهادة الثانوية وفق متغير المستوى التعليمي للآب في الاتجاهات (المعرفية، الوجدانية، السلوكية)، والجدول التالي يبين نتائج هذا التحليل الإحصائي:

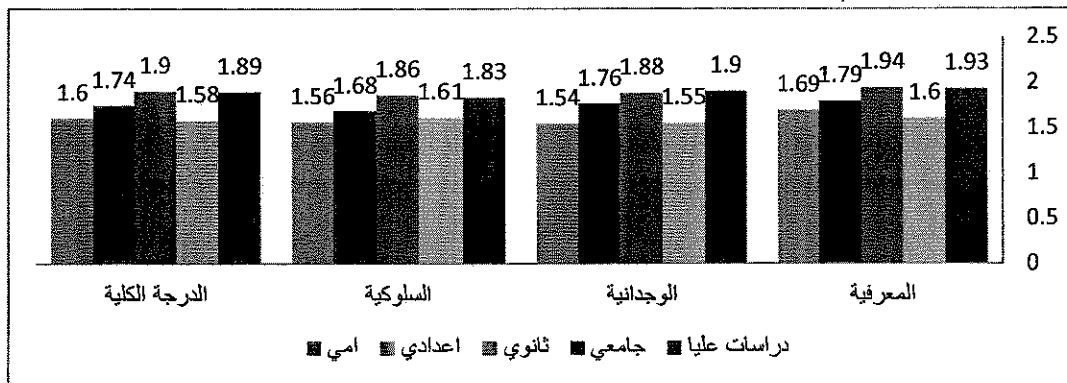
جدول (13) المتوسط الحسابي والانحراف المعياري وقيمة (ف) لاختبار دلالة الفروق بين متوسط درجات طلاب الشهادة الثانوية حسب متغير (المستوى التعليمي للآب) في أبعاد الاتجاهات (المعرفية، الوجدانية، السلوكية) والدرجة الكلية (ن=370)

الاتجاهات	المتوسط الحسابي					قيمة 'ف'	مستوى الدلالة
	دراسات عليا ن=12	جامعي ن=25	ثانوي ن=135	إعدادي ن=127	أمي ن=71		
المعرفية	1.69	1.79	1.94	1.60	1.93	2.913	0.0210 دالة
الوجدانية	1.54	1.76	1.88	1.55	1.90	3.427	0.009 دالة
السلوكية	1.56	1.68	1.86	1.61	1.83	2.312	0.057 غير دالة
الدرجة الكلية	1.60	1.74	1.90	1.58	1.89	3.994	0.003 دالة

قيمة "ف" الجدولية عند مستوى $2.37=(0.05)$

السلوكية) دالة إحصائياً عند مستوى (0.05) ، حيث كانت بُعد الاتجاهات المعرفية لصالح المستوى التعليمي (الثانوية)، وبُعد الاتجاهات الوجدانية لصالح المستوى التعليمي (أمي)، وجاءت نتائج بُعد الاتجاهات السلوكية غير دالة إحصائياً عند مستوى (0.05) ، والشكل التالي يوضح التمثيل البياني للمتوسطات:

يتبين من الجدول (00) أنه توجد فروق دالة إحصائياً بين متوسط درجات طلاب الشهادة الثانوية في متغير (المستوى التعليمي للآب) لأبعاد الاتجاهات في الدرجة الكلية، حيث بلغت قيمة (ف) المحسوبة للدرجة الكلية (3.664) ، فهي أكبر من القيمة الجدولية (2.37) عند مستوى (0.05) ، وهذه الفروق تعزى لصالح المستوى التعليمي للآب (الثانوية)، وجاءت نتائج لكل بُعد للاتجاهات (المعرفية، الوجدانية،



الشكل البياني يوضح متوسط درجات طلاب الشهادة الثانوية حسب المستوى التعليمي للآب في الاتجاهات (المعرفية، الوجدانية، السلوكية) نحو إجراء الامتحانات داخل قاعات جامعة طرابلس.
خامساً : متغير المستوى التعليمي للآب:



الثانوية وفق متغير المستوى التعليمي للام في الاتجاهات (المعرفية، الوجدانية، السلوكية)، والجدول التالي يبين نتائج هذا التحليل الإحصائي:

تم استخدام المتوسط الحسابي واختبار تحليل التباين الأحادي (ANOVA) لمقارنة المتوسطات الحسابية لأكثر من متغيرين وفي آن واحد لإيجاد دلالة الفروق إحصائياً بين متوسط درجات طلاب الشهادة

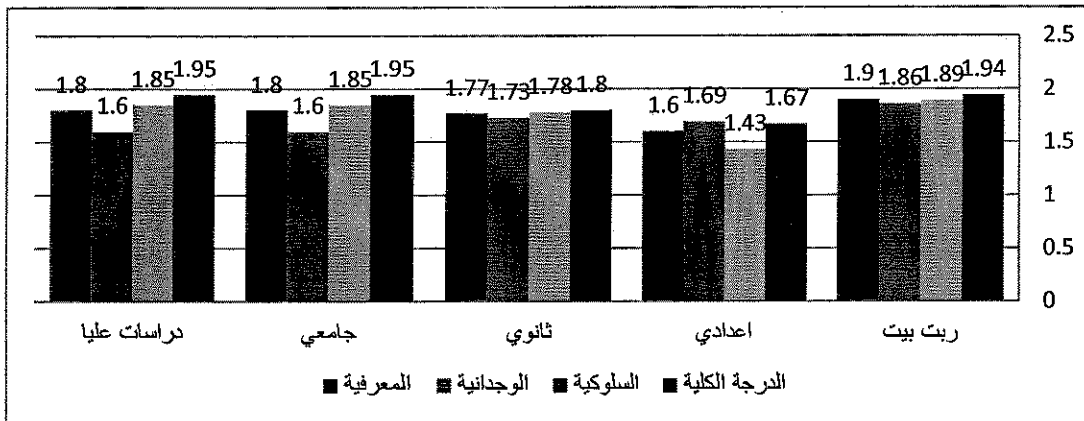
جدول (14) المتوسطات الحسابية والانحرافات المعيارية وقيم (ف) لاختبار دلالة الفروق بين متوسط درجات طلاب الشهادة الثانوية حسب متغير (المستوى التعليمي للام) في أبعاد الاتجاهات (المعرفية، الوجدانية، السلوكية) والدرجة الكلية (ن=370)

الاتجاهات	المتوسط الحسابي					قيمة 'ف'	مستوى الدلالة
	رتبة بيت ن=103	اعدادي ن=21	ثانوي ن=150	جامعي ن=92	دراسات عليا ن=4		
المعرفية	1.94	1.67	1.80	1.95	1.95	1.516	1970. غير دالة
الوجدانية	1.89	1.43	1.78	1.85	1.85	2.915	0.021 دالة
السلوكية	1.86	1.69	1.73	1.60	1.60	0.913	0.457 غير دالة
الدرجة الكلية	1.90	1.60	1.77	1.80	1.80	1.989	0.096 غير دالة

قيمة 'ف' الجدولية عند مستوى (0.05)=2.37

الجدولية (2.37) عند مستوى (0.05)، وجاءت نتائج لكل بُعد للاتجاهات (المعرفية، الوجدانية، السلوكية) غير دالة إحصائياً عند مستوى (0.05)، والشكل التالي يوضح التمثيل البياني للمتوسطات:

يتبين من الجدول (14) أنه لا توجد فروق دالة إحصائياً بين متوسط درجات طلاب الشهادة الثانوية في متغير (المستوى التعليمي للام) لأبعاد الاتجاهات في الدرجة الكلية، حيث بلغت قيمة (ف) المحسوبة للدرجة الكلية (1.989)، فهي أصغر من القيمة



الشكل البياني يوضح متوسط درجات طلاب الشهادة الثانوية حسب المستوى التعليمي للام في الاتجاهات (المعرفية، الوجدانية، السلوكية) نحو إجراء الامتحانات داخل قاعات جامعة طرابلس.

سادساً: متغير نوع التعليم:

اتجاهات طلاب الشهادة الثانوية نحو إجراء الامتحانات داخل قاعات الحرم الجامعي

د. حميدة على البوسيفي د. نورية عمر أحمد د. سمية عبد القادر سليمان



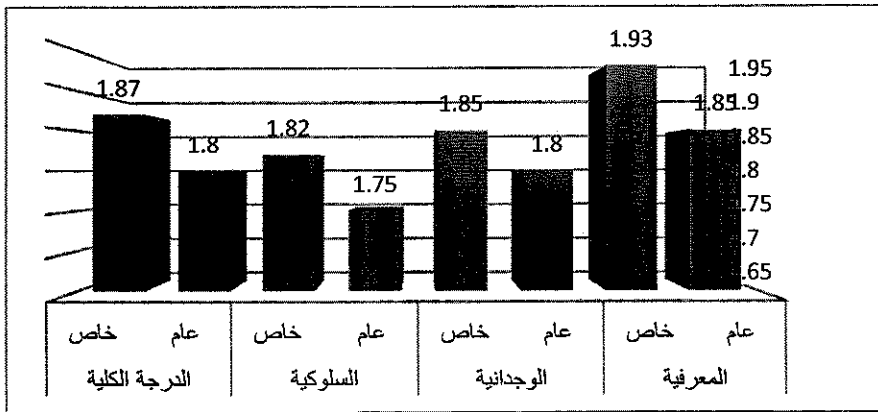
للتحقق من صحة الفرضية، تم حساب اختبار (ت) Independent-Samples T Test لإيجاد دلالة الفروق بين طلاب الشهادة الثانوية وفق متغير نوع التعليم (عام، خاص) في أبعاد الاتجاهات (المعرفية، الوجدانية، السلوكية)، والجدول التالي يبين نتائج هذا التحليل الإحصائي:

جدول (15) المتوسطات الحسابية والانحرافات المعيارية وقيم (ت) لاختبار دلالة الفروق بين متوسط درجات طلاب الشهادة الثانوية وفق متغير نوع التعليم (عام، خاص) في أبعاد الاتجاهات (المعرفية، الوجدانية، السلوكية) والدرجة الكلية. (ن=370)

الاتجاهات	نوع التعليم	المتوسط الحسابي	الانحراف المعياري	درجة الحرية	قيمة "ت"	مستوى الدلالة
المعرفية	عام(ن=322)	1.85	0.54	368	0.980	0.328 غير دالة
	خاص(ن=48)	1.93	0.56			
الوجدانية	عام(ن=322)	1.80	0.56	368	0.590	0.555 غير دالة
	خاص(ن=48)	1.85	0.58			
السلوكية	عام(ن=322)	1.75	0.63	368	0.672	0.502 غير دالة
	خاص(ن=48)	1.82	0.64			
الدرجة الكلية	عام(ن=322)	1.80	0.48	368	0.888	0.375 غير دالة
	خاص(ن=48)	1.87	0.49			

قيمة "ت" الجدولية عند مستوى (0.05)=1.96

يتبين من الجدول (15) أنه لا توجد فروق دالة إحصائية بين متوسط درجات طلاب الشهادة الثانوية حسب نوع التعليم (عام، خاص) في الدرجة الكلية لأبعاد الاتجاهات (المعرفية، الوجدانية، السلوكية)، حيث بلغت قيمة (ت) المحسوبة للدرجة الكلية (0.888)، فهي أصغر من القيمة الجدولية (1.96) عند مستوى (0.05)، والشكل التالي يوضح التمثيل البياني للمتوسطات:



الشكل البياني يوضح متوسط درجات طلاب الشهادة الثانوية وفق متغير نوع التعليم (عام، خاص) في ابعاد الاتجاهات (المعرفية، الوجدانية، السلوكية) نحو اجراء الامتحانات داخل قاعات جامعة طرابلس.



التخصص (ادبي، علمي) في ابعاد الاتجاهات (المعرفية، الوجدانية، السلوكية)، والجدول التالي يبين نتائج هذا التحليل الإحصائي :

سابعاً: متغير التخصص:
وللتحقق من صحة الفرضية، تم حساب اختبار (ت) Independent-Samples T Test لإيجاد دلالة الفروق بين طلاب الشهادة الثانوية وفق متغير

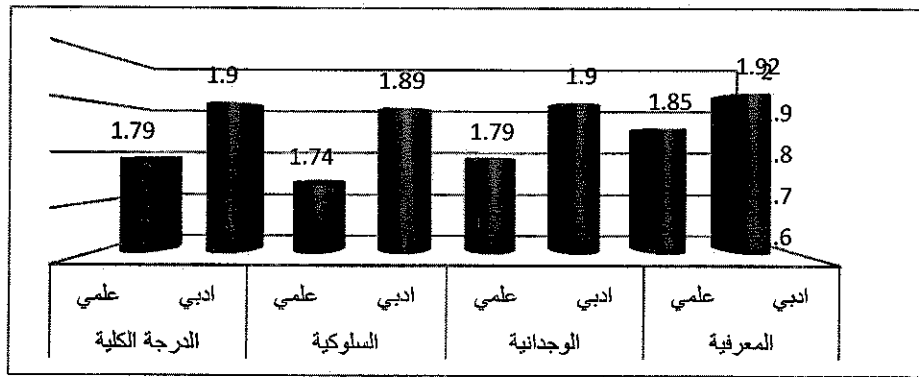
جدول (16) المتوسطات الحسابية والانحرافات المعيارية وقيم (ت) لاختبار دلالة الفروق بين متوسط درجات طلاب الشهادة الثانوية وفق متغير التخصص (ادبي، علمي) في ابعاد الاتجاهات (المعرفية، الوجدانية، السلوكية) والدرجة الكلية (ن=370)

الاتجاهات	التخصص	المتوسط الحسابي	الانحراف المعياري	درجة الحرية	قيمة 'ت'	مستوى الدلالة
المعرفية	ادبي(ن=314)	1.92	0.51	368	0.947	0.344 غير دالة
	علمي(ن=56)	1.85	0.54			
الوجدانية	ادبي(ن=314)	1.90	0.64	368	1.241	0.215 غير دالة
	علمي(ن=56)	1.79	0.55			
السلوكية	ادبي(ن=314)	1.89	0.63	368	1.646	0.101 غير دالة
	علمي(ن=56)	1.74	0.63			
الدرجة الكلية	ادبي(ن=314)	1.90	0.50	368	1.555	0.121 غير دالة
	علمي(ن=56)	1.79	0.48			

قيمة 'ت' الجدولية عند مستوى $(0.05)=1.96$

حيث بلغت قيمة (ت) المحسوبة للدرجة الكلية (1.555)، فهي أصغر من القيمة الجدولية (1.96) عند مستوى (0.05)، والشكل التالي يوضح التمثيل البياني للمتوسطات:

يتبين من الجدول (16) أنه لا توجد فروق دالة إحصائياً بين متوسط درجات طلاب الشهادة الثانوية حسب نوع التخصص (ادبي، علمي) في الدرجة الكلية لأبعاد الاتجاهات (المعرفية، الوجدانية، السلوكية)،



الشكل البياني يوضح متوسط درجات طلاب الشهادة الثانوية وفق متغير التخصص (ادبي، علمي) في ابعاد الاتجاهات (المعرفية، الوجدانية، السلوكية) نحو اجراء الامتحانات داخل قاعات جامعة طرابلس.



دلالة الفروق إحصائياً بين متوسط درجات طلاب الشهادة الثانوية وفق متغير المستوى الاقتصادي في أبعاد الاتجاهات (المعرفية، الوجدانية، السلوكية)، والجدول التالي يبين نتائج هذا التحليل الإحصائي:

ثامناً : متغير المستوى الاقتصادي:

تم استخدام المتوسط الحسابي واختبار تحليل التباين الأحادي (ANOVA) لمقارنة المتوسطات الحسابية لأكثر من متغيرين وفي آن واحد لإيجاد

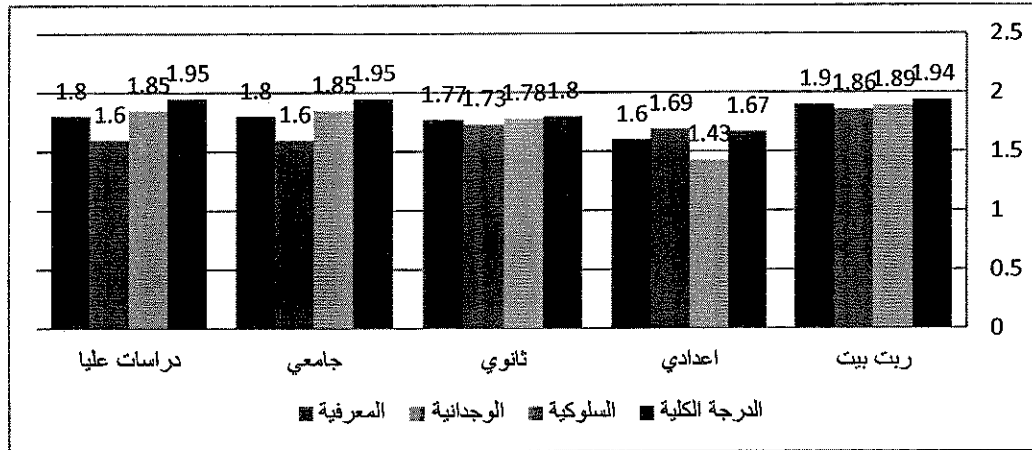
جدول (17) المتوسطات الحسابية والانحرافات المعيارية وقيم (ف) لاختبار دلالة الفروق بين متوسط درجات طلاب الشهادة الثانوية حسب متغير (المستوى الاقتصادي) في أبعاد الاتجاهات (المعرفية، الوجدانية، السلوكية) والدرجة الكلية (ن=370)

مستوى الدلالة	قيمة 'ف'	المتوسط الحسابي				الاتجاهات
		ممتاز ن=47	جيد ن=149	متوسط ن=150	ضعيف ن=24	
0010. دالة عند مستوى (0.05)	5.304	1.81	1.75	1.94	2.13	المعرفية
0.492 غير دالة عند مستوى (0.05)	0.804	1.77	1.76	1.85	1.89	الوجدانية
0.078 غير دالة عند مستوى (0.05)	2.293	1.78	1.66	1.82	1.95	السلوكية
0.018 دالة عند مستوى (0.05)	3.387	1.79	1.73	1.87	1.99	الدرجة الكلية

قيمة 'ف' الجدولية عند مستوى (0.05)=2.60

(2.60) عند مستوى (0.05)، وذلك لصالح المستوى الاقتصادي (ضعيف)، وجاءت نتائج لكل بُعد للاتجاهات (الوجدانية، السلوكية) غير دالة إحصائياً عند مستوى (0.05)، والشكل التالي يوضح التمثيل البياني للمتوسطات:

يتبين من الجدول (17) أنه توجد فروق دالة إحصائياً بين متوسط درجات طلاب الشهادة الثانوية في متغير (المستوى الاقتصادي) لأبعاد الاتجاهات في الدرجة الكلية، حيث بلغت قيمة (ف) المحسوبة للدرجة الكلية (3.387)، فهي أكبر من القيمة الجدولية



الشكل البياني يوضح متوسط درجات طلاب الشهادة الثانوية حسب المستوى الاقتصادي في الاتجاهات (المعرفية، الوجدانية، السلوكية) نحو إجراء الامتحانات داخل قاعات جامعة طرابلس.

أولاً: النتائج التي تتعلق بخصائص عينة البحث:

نتائج البحث



نسبة 19% من هم بمستوى (امي)، وبلغت حملة الدراسات العليا بنسبة 7% وحلت حملة الشهادة الاعدادية بنسبة 3%.
5. المستوى التعليمي للأمر، حيث نجد أن نسبة من هن لديهن مستوى تعليمي ثانوي بلغت 40%، وهي الأكبر بين المؤهلات العلمية، في حين تبلغ نسبة من هن ربات بيوت بلغت 28%، بينما جاءت نسبة 25% من هم بمستوى تعليمي جامعي، وبلغت حملة الاعدادية بنسبة 6% وحلت حملة الدراسات العليا بنسبة 1%.
6. نوع التعليم بالمدارس العامة والخاصة، حيث نجد أن نسبة الطلبة الدارسين بمدارس التعليم العام بلغت 87%، بينما نسبة الطلبة المتقدمين للامتحانات النهائية لا تمام الشهادة الثانوية بمدارس التعليم الخاص بلغت 13%.
7. نوع التخصص للطلبة المتقدمين لإتمام الشهادة الثانوية، حيث نجد أن نسبة الطلبة المتخصصين علمي بلغت 85%، بينما نسبة الطلبة المتخصصين أدبي بلغت 15%.
8. المستوى الاقتصادي لأسر الطلبة، حيث نجد أن الطلبة الذين مستواهم الاقتصادي بوضع متوسط بلغت 41%، بينما نجد أن الطلبة الذين مستواهم الاقتصادي بوضع جيد 40%، نجد أن الطلبة الذين مستوى الاقتصادي بوضع ممتاز نسبة 13%، وحلت نسبة الطلبة الذين مستواهم الاقتصادي بوضع ضعيف نسبة 6%.

(ت) المحسوبة للدرجة الكلية (5.223)، فهي أكبر من القيمة الجدولية (1.96) عند مستوى (0.05).

2. لا توجد فروق دالة إحصائياً بين متوسط درجات طلاب الشهادة الثانوية في متغير (العمر) لأبعاد الاتجاهات في الدرجة الكلية، حيث بلغت قيمة (ف) المحسوبة للدرجة الكلية (2.967)،

1. بين البحث أن الذكور يمثلوا النسبة الأعلى من أفراد عينة البحث حيث بلغت نسبتهم (59%)، وأن الإناث يمثلون نسبة (41%) وهذا يدل على أن المناطق التي تم توجيههم لا جراء الامتحانات بقاعات جامعة طرابلس القاطع ب اغلبهم مدارس بنين، كما هو موضح في جدول رقم (1).

2. يشير البحث إلي أن نسبة (67%) من أفراد عينة البحث أعمارهم 18 سنة، بينما نسبة (19%) من تتراوح أعمارهم 19 سنة فما فوق، و (14%) من أفراد عينة البحث أعمارهم 17 سنة وهذا يبين أن غالبية الطلبة الممتحنين هم مستجدين حسب السن القانونية ولم يتأخروا في الدراسة كما يتضح من الجدول (2).

3. بينت النتائج أن أعلى نسبة من عينة البحث من الطلبة المتقدمين للامتحانات من سكان تاجوراء بنسبة (45%) وبلغت نسبة 24% من سكان عين زارة في حين بلغ نسبة 18% من سكان الهضبة و10% من سكان طرابلس المركز وسوق الجمعة 3% وهذا يوضح تنسيب مراقب تعليم تاجوراء وعين زارة لا جراء الامتحانات النهائية لا تمام مرحلة الشهادة الثانوية بكليات القاطع ب، كما موضح بالجدول (3).

4. أما عن المستوى التعليمي للأب حيث نجد أن نسبة حملة الشهادة الجامعية بلغت 37%، وهي الأكبر بين المؤهلات العلمية، في حين تبلغ نسبة حملة الشهادة الثانوية 34%، بينما جاءت

ثانياً: نتائج تتعلق بفرضيات البحث:

1. توجد فروق دالة إحصائياً بين متوسط درجات طلاب الشهادة الثانوية من النوعين (ذكور، إناث) في الدرجة الكلية للاتجاهات (المعرفية، الوجدانية، السلوكية) وذلك لصالح الذكور، حيث بلغت قيمة



الكلية، حيث بلغت قيمة (ف) المحسوبة للدرجة الكلية (1.989)، فهي أصغر من القيمة الجدولية (2.37) عند مستوى (0.05)، وجاءت نتائج لكل بُعد للاتجاهات (المعرفية، الوجدانية، السلوكية) غير دالة إحصائياً عند مستوى (0.05).

6. لا توجد فروق دالة إحصائياً بين متوسط درجات طلاب الشهادة الثانوية حسب نوع التعليم (عام، خاص) في الدرجة الكلية لأبعاد الاتجاهات (المعرفية، الوجدانية، السلوكية)، حيث بلغت قيمة (ت) المحسوبة للدرجة الكلية (0.888)، فهي أصغر من القيمة الجدولية (1.96) عند مستوى (0.05).

7. لا توجد فروق دالة إحصائياً بين متوسط درجات طلاب الشهادة الثانوية حسب نوع التخصص (ادبي، علمي) في الدرجة الكلية لأبعاد الاتجاهات (المعرفية، الوجدانية، السلوكية)، حيث بلغت قيمة (ت) المحسوبة للدرجة الكلية (1.555)، فهي أصغر من القيمة الجدولية (1.96) عند مستوى (0.05).

8. توجد فروق دالة إحصائياً بين متوسط درجات طلاب الشهادة الثانوية في متغير (المستوى الاقتصادي) لأبعاد الاتجاهات في الدرجة الكلية، حيث بلغت قيمة (ف) المحسوبة للدرجة الكلية (3.387)، فهي أكبر من القيمة الجدولية (2.60) عند مستوى (0.05)، وذلك لصالح المستوى الاقتصادي (ضعيف)، وجاءت نتائج لكل بُعد للاتجاهات (الوجدانية، السلوكية) غير دالة إحصائياً عند مستوى (0.05).

التوصيات

من خلال النتائج السابقة نوصي:

1. البحث في درجة مساهمة متغيرات أخرى غير التي تناولتها هذه الدراسة، ولاسيما أن هناك ندرة في مجال البحث في العوامل المؤثرة في

فهي أصغر من القيمة الجدولية (2.99) عند مستوى (0.05)، وجاءت نتائج بُعد الاتجاهات المعرفية دالة إحصائياً عند مستوى (0.05)، حيث بلغت قيمة (ف) المحسوبة (4.193)، وبالتالي فإن الفروق كانت لصالح العمر (من 19 سنة فما فوق).

3. توجد فروق دالة إحصائياً بين متوسط درجات طلاب الشهادة الثانوية في متغير (السكن) لأبعاد الاتجاهات في الدرجة الكلية، حيث بلغت قيمة (ف) المحسوبة للدرجة الكلية (2.635)، فهي أكبر من القيمة الجدولية (2.37) عند مستوى (0.05)، وهذه الفروق تعزى لصالح السكن (سوق الجمعة)، وجاءت نتائج بُعد الاتجاهات (المعرفية، السلوكية) غير دالة إحصائياً عند مستوى (0.05)، بينما بُعد الاتجاهات الوجدانية جاءت دالة إحصائياً عند مستوى (0.05).

4. توجد فروق دالة إحصائياً بين متوسط درجات طلاب الشهادة الثانوية في متغير (المستوى التعليمي للأب) لأبعاد الاتجاهات في الدرجة الكلية، حيث بلغت قيمة (ف) المحسوبة للدرجة الكلية (3.664)، فهي أكبر من القيمة الجدولية (2.37) عند مستوى (0.05)، وهذه الفروق تعزى لصالح المستوى التعليمي للاب (الثانوية)، وجاءت نتائج لكل بُعد للاتجاهات (المعرفية، الوجدانية، السلوكية) دالة إحصائياً عند مستوى (0.05)، حيث كانت بُعد الاتجاهات المعرفية لصالح المستوى التعليمي (الثانوية)، وبُعد الاتجاهات الوجداني لصالح المستوى التعليمي (امي)، وجاءت نتائج بُعد الاتجاهات السلوكية غير دالة إحصائياً عند مستوى (0.05).

5. لا توجد فروق دالة إحصائياً بين متوسط درجات طلاب الشهادة الثانوية في متغير (المستوى التعليمي للام) لأبعاد الاتجاهات في الدرجة



بالعملية التعليمية من حيث جودة الخدمات المقدمة من قبل المدارس العامة والخاصة.
3. تشجيع و توجيه الطلاب لإجراء مزيد من البحوث والدراسات حول واقع العملية التعليمية بالمؤسسات التربوية بليليا.

الاتجاهات المستقبلية للطلبة نحو العديد من العلوم والتخصصات.

2. الاهتمام بتنمية الوعي بالقدرة على النجاح عند الطلبة بوجه عام، وذلك عن طريق الاهتمام

المصادر والمراجع:

الأكاديمي وعلاقتها ببعض المتغيرات النفسية، بحث مقدم لنيل درجة الدكتوراه في الآداب تخصص علم النفس، كلية البنات للآداب والعلوم والتربية، جامعة عين شمس، 2012م.
6. عبد الرحمن، محمد السيد، نظريات الشخصية، القاهرة: دار قباء للطباعة والنشر والتوزيع، 1988.
7. عكاشه، محمود فتحي، زكي، محمد شفيق، علم النفس الاجتماعي، الإسكندرية: المكتب الجامعي الحديث، ب ت.
8. مصباح، هناء على، اتجاهات أعضاء هيئة التدريس الجامعي نحو استخدام تكنولوجيا المعلومات وعلاقتها بالعملية التعليمية للخدمة الاجتماعية، رسالة ماجستير غير منشورة، قسم الخدمة الاجتماعية، كلية الآداب جامعة طرابلس 2017.

1. القاني وآخرون، احمد حسين، معجم المصطلحات التربوية في المناهج وطرق التدريس، القاهرة: عالم الكتب، ب ت.
2. القذافي، رمضان محمد، علم النفس الاجتماعي، طرابلس، الجامعة المفتوحة، دار الكتب الوطنية، 1991.
3. المعايطه، خليل عبد الرحمن، علم النفس الاجتماعي، ط2، عمان: دار الفكر للنشر والتوزيع، 2007.
4. الميزر، هند عقيل، اتجاهات الطالبات نحو استخدام التعلم الإلكتروني في تدريس الخدمة الاجتماعية، قسم الدراسات الاجتماعية، كلية الآداب، جامعة الملك سعود، 2013م.
5. سعيد، انتصار أحمد، اتجاهات أعضاء هيئة التدريس بالجامعة نحو تطبيق الجودة والاعتماد