



جامعة طرابلس
كلية الزراعة
قسم الاقتصاد المنزلي

درجة اهتمام المعلمون بمدارس التعليم الأساسي في نشر الثقافة و الوعي التغذوي لدي
طلابها (بمدينة طرابلس)

أميرة محمد ناصر مصطفى القرينلي

د. لطيفة ليلى جمال قشوط
(أستاذ)

قدمت هذه الرسالة استكمالاً لمتطلبات الاجازة العليا (الماجستير) في العلوم الزراعية

بتاريخ 2/ربيع الأول/1444 هـ الموافق 28/سبتمبر/2022 م



جامعة طرابلس
كلية الزراعة
قسم الاقتصاد المنزلي

درجة اهتمام المعلمون بمدارس التعليم الأساسي في نشر الثقافة والوعي التغذوي لدى
طلابها (بمدينة طرابلس)

أميرة محمد ناصر مصطفى القرينلي

د. لطيفة ليلى جمال قشوط
(أستاذ)

قدمت هذه الرسالة استكمالاً لمتطلبات الاجازة العليا (الماجستير) في العلوم الزراعية
بتاريخ 2/ربيع الأول/1444 هـ الموافق 28/سبتمبر/2022 م

الإقرار

أقر أنا أميرة محمد ناصر مصطفى القرينلي بأن ما اشتملت عليه الرسالة إنما هو نتاج جهدي الخاص باستثناء ما تمت الإشارة إليه حيثما ورد، وأن هذه الرسالة ككل أو أي جزء منها لم يقدم من قبل لنيل أي درجة علمية أو بحث علمي لدى أي مؤسسة تعليمية أو بحثية أخرى، وللجامعة حق توظيف الرسالة والاستفادة منها كمصدر مرجعي للمعلومات والاطلاع بما لا يتعارض مع حقوق الملكية الفكرية المقررة بالتشريعات النافذة.

التوقيع. _____

التاريخ : / / 2023 م

درجة اهتمام المعلمون بمدارس التعليم الأساسي في نشر الثقافة و الوعي التغذوي لدي طلابها (بمدينة طرابلس)

اسم الطالبة أميرة محمد ناصر مصطفى القريتي (رسالة ماجستير)

جامعة طرابلس (2023)

د. لطيفة ليلى جمال قشوط (أستاذ)

المستخلص

هدفت هذه الدراسة إلى تقييم درجة اهتمام المعلمين بمدارس التعليم الأساسي بقطاعيه العام و الخاص و بمناهجه الدراسية المختلفة ، في نشر الوعي التغذوي لدى طلابها ، حيث تم اختيار 20 مدرسة موزعة توزيعاً عشوائياً على شمال شرق جنوب و غرب مدينة طرابلس. استعانت الدراسة بالمنهج الوصفي و قد جمعت البيانات عن طريق استمارة استبيان ، و تم تحليل البيانات باستخدام حزمة برمجيات SPSS . وزع استبيان على عدد 121 من المعلمين و المعلمات بالمدارس. وشكلت نسبة معلمي الفصل 58% و معلمي مادة العلوم 31.8% و معلمي مادة التربية البدنية 9.4% من إجمالي أفراد عينة الدراسة، و وجد أن مستوى نشر الوعي التغذوي لدي معلمي مدارس مدينة طرابلس و لدي طلابها كانت نسبة 50% بدلالة إحصائية (P=0.141) . أوضحت نتائج الدراسة بأن 46% من أفراد العينة لا تصدر إدارة المدرسة لوائح تخص نشر الوعي التغذوي لدي طلابها . فيما يخص مدي استخدام الاستراتيجيات التربوية من قبل المعلمين في نشر الوعي التغذوي لطلابهم ، و من خلال التحليل وجد أن لا تستخدم استراتيجية الضيوف المحاضرين من أولياء أمور الطلبة بنسبة 72.4% ، الرحالات الميدانية بنسبة 71% ، فريق تدريس متخصص بالتغذية بنسبة 56.7% ، العروض الإعلامية بنسبة 50% ، مشاريع الطلبة بنسبة 48.8% ، أما 46.4% من المعلمين استخدم علي مدي مرتفع استراتيجية العمل التعاوني بالفصل. أما تحليل أنواع وسائل المواد التعليمية المتوفرة و نسبة الاستفادة منها ، وجد أنه لا توجد الوسائل التعليمية لتتقيف التغذوي من مفردات الدليل المنهجي ، الكتب التجارية أو المدرسية ، أوراق عمل يعدها الطالب ، استخدام المختبر أو المعمل ، الوسائل السمعية أو البصرية مثل أشرطة الفيديو و الملصقات ، استخدام برمجيات تعليمية . و فيما يخص نوع المدرسة فلا توجد علاقة معنوية بين قطاع التعليمي العام و الخاص في نشر الوعي التغذوي . و استنتجت الدراسة بان لا توجد فروق معنوية بين المؤهل التعليمي و سنوات الخبرة لدي المعلمين ، و التوزيع الجغرافي للمدارس في نشر الوعي التغذوي. في حين انه توجد علاقة معنوية بين المنهج الدراسي المتبع من قبل المدارس بدلالة معنوية (P=0.029) و سنوات نشاط المؤسسة التعليمية بدلالة معنوية (P=0.03). في نشر الوعي التغذوي . و بالخلاصة المنهج التعليم الخاص و المؤسسات التعليمية الحديثة التأسيس ، لهم تأثير معنوي أكبر في نشر الوعي التغذوي . و من توصيات تطبيق مبدأ المنهج المدرسي الصحي ذو المردود العملي في نشر الوعي التغذوي .

الكلمات الدالة: التغذية، التوعية الغذائية، التغذية المدرسية، الوعي التغذوي، الثقافة الغذائية.

الآية القرآنية

بِسْمِ اللَّهِ الرَّحْمَنِ الرَّحِيمِ

وَقَضَىٰ رَبُّكَ أَلَّا تَعْبُدُوا إِلَّا إِيَّاهُ وَبِالْوَالِدَيْنِ إِحْسَانًا ۚ إِنَّمَا يُبَلِّغَنَّ عِنْدَكَ الْكِبَرَ أَحَدُهُمَا أَوْ
كِلَاهُمَا فَلَا تَقُلْ لَهُمَا أُفٍّ وَلَا تَنْهَرْهُمَا وَقُلْ لَهُمَا قَوْلًا كَرِيمًا (23) وَاخْفِضْ لَهُمَا جَنَاحَ
الدُّلِّ مِنَ الرَّحْمَةِ وَقُلْ رَبِّ ارْحَمْهُمَا كَمَا رَبَّيَانِي صَغِيرًا (24)

سورة الاسراء

الإهداء

أهدي هذه الدراسة

إلى أعز شخصين لي في هذه الحياة هما

أمي وأبي حفظهما الله و متعهما بالصحة و العافية و السعادة

وإلى أخي و أختي رعاهما الله و حفظهما بحفظه

و إلى أمة محمد عليه أفضل صلاة و سلام .

الشكر والتقدير

أشكر الأستاذة المشرفة الدكتورة لطيفة ليلي قشوط لنصائحها الثمينة وتوجيهاتها القيمة و قبولها الإشراف علي هذه الدراسة . كما أتوجه بالشكر إلى كل من أسهم في إتمامها ، و الشكر موصول إلي أساتذة قسم الاقتصاد المنزلي بالكلية .

و أتقدم بالشكر و العرفان إلى لجنة المناقشة من الأساتذة الكرام بارك الله في علمهم و أعدم أن تكون ملاحظاتهم و توجيهاتهم لي محل تقدير و تنفيذ.

و الشكر موصول إلي مجتمع الدراسة من معلمات و معلمين بمدينة طرابلس الذين أسهموا في الإجابة على أسئلة الاستبيان و ساعدوا الباحثة في إتمام هذه الدراسة الميدانية حفظهم الله جميعا لخدمة هذا الوطن .

فهرس المحتويات

أ.....	المستخلص
ب.....	الآية القرآنية
ج.....	الإهداء
د.....	الشكر والتقدير
ه.....	فهرس المحتويات
و.....	قائمة الجداول
ز.....	قائمة الأشكال
ح.....	قائمة الملاحق
ط.....	قائمة الاختصارات
1.....	1. المقدمة
2.....	2. الدراسات السابقة
8.....	3. المواد وطرق البحث
8.....	3.1 مشكلة الدراسة:
8.....	2.3 فرضيات الدراسة
9.....	3.3 متغيرات الدراسة
10.....	4.3 أهداف الدراسة
10.....	5.3 أهمية الدراسة
10.....	6.3 عينة الدراسة
11.....	7.3 حدود الدراسة (الزمنية و المكانية)
12.....	8.3 أدوات الدراسة
12.....	9.3 التحليل الإحصائي
12.....	10.3 المنهج الوصفي
13.....	4. النتائج والمناقشة
35.....	5. الخلاصة والتوصيات
36.....	6. الدراسات المستقبلية
37.....	7. المراجع

قائمة الجداول

- جدول (1) خصائص و طبيعة مجتمع الدراسة 10
- جدول (2) نسبة وعدد المعلمين و المعلمات بعينة الدراسة..... 13
- جدول(3) عدد المعلمين و المعلمات من القطاع العام و الخاص بعينة الدراسة..... 14
- جدول (4) نسبة مشاركة المعلمين من تخصصات العلوم، التربية البدنية ، معلمي الفصل..... 14
- جدول (5) المستوى التعليمي لدي معلمين عينة الدراسة 15
- جدول (6) المنهج التعليمي المتبع بمجتمع الدراسة. 16
- جدول (7) المعلمين الذين يقومون بنشر الوعي التغذوي لطلابهم 17
- جدول (8) الإمكانيات التعليمية المتوفرة بالفصل الدراسي و دروها في تحسين نشر الوعي التغذوي..... 18
- جدول (9) وجود برنامج تثقيف تغذوي في المدرسة على مستوى إدارة التعليم في المنطقة..... 18
- جدول (10) وجود لوائح و سياسيات برنامج التثقيف التغذوي تصدرها إدارة المدرسة 19
- جدول (11) تدخل و دمج معلومات غذائية في منهج المواد الدراسية التالية ، التربية البدنية ، العلوم ، الاجتماعيات ، التاريخ و الرياضيات 20
- جدول (12) تدريس علم الغذاء و التغذية كمادة مستقلة بالمدرسة..... 21
- جدول (13) رأي المعلمين فيما يخص منهج التعليم التغذوي المستخدم في تعليم التثقيف التغذوي بالمدرسة 22
- جدول (14) استخدام الاستراتيجيات التربوية في نشر الوعي التغذوي لدي المعلمين..... 23
- جدول (15) موضوعات التثقيف التغذوي التي يتم تطرق لها بالفصل 24
- جدول (16) تخطيط أفراد العينة لاستخدام الاستراتيجيات لتحفيز أولياء الأمور و دفعهم في عملية نشر الوعي التغذوية لأبنائهم 25
- جدول (17) أنواع وسائل التعليمية المتوفرة لنشر الوعي التغذوي و نسبة الاستفادة منها 26
- جدول (18) ترتيب الوسائل المفضلة للحصول على المادة التعليمية في نشر الوعي التغذوي 27
- جدول (19) وسائل تعليم المعلمين عن نشر الوعي التغذوي 27
- جدول (20) رغبة المعلمين في التدريب أو المشاركة في موضوعات تهم نشر الوعي التغذوي. 28
- جدول (21) يوضح مقارنة بين المدارس الخاصة و العامة في نشر الوعي التغذوي. 29
- جدول (22) يوضح مقارنة بين المنهج التعليمي للمدارس في نشر الوعي التغذوي 30
- جدول (23) يوضح مقارنة بين المستوى التعليمي للمعلمين في نشر الوعي التغذوي..... 31
- جدول (24) يوضح مقارنة بين سنوات الخبرة للمعلمين في نشر الوعي التغذوي. 32
- جدول (25) يوضح مقارنة وصفية بين عدد سنوات نشاط المؤسسة التعليمية و علاقته بنشر الوعي التغذوي..... 33
- جدول (26) يوضح مقارنة وصفية بين الموقع الجغرافي للمؤسسة التعليمية و علاقته بنشر الوعي التغذوي..... 34

قائمة الأشكال

- شكل (1) يوضح نسبة المعلمين و المعلمات بعينة الدراسة.....13
- شكل (2) يوضح عدد المعلمين و المعلمات من القطاع العام و الخاص بعينة الدراسة.....14
- شكل (3) نسبة مشاركة المعلمين بكل من تخصصات العلوم، التربية البدنية ، معلمي الفصل.....15
- شكل (4) يوضح المستوي التعليمي لدي معلمين عينة الدراسة16
- شكل (5) يوضح المنهج التعليمي المتبع بمجتمع الدراسة.....16
- شكل (6) النسبة المئوية لأفراد العينة الذين يقومون بنشر الوعي التغذوي لطلابهم.....17
- شكل (7) وجود برنامج تثقيف تغذوي في المدرسة على مستوى إدارة التعليم في المنطقة.....19
- شكل (8) وجود لوائح و سياسيات برنامج التثقيف التغذوي تصدرها إدارة المدرسة.....20
- شكل (9) تدريس علم الغذاء و التغذية كمادة مستقلة بالمدرسة.....21

قائمة الملاحق

ملحق 1: استبيان تعليم التغذية في مدارس التعليم الأساسي.....39

قائمة الاختصارات

الاختصار	الترجمة	الاسم
RDA	التوصيات الغذائية المسموحة	Recommended Dietary Allowance
Rnd	عشوائي	Random
P	القيمة الاحتمالية	Probability Value
SPSS	الحزمة الإحصائية للعلوم الاجتماعية	Statistical package for Social Science

1. المقدمة

شريحة الطلبة من أهم شرائح المجتمع و ركيزة المستقبل و يمكن وصفهم كا وسيلة التغيير و البناء و التقدم ،لذا فإن رعايتهم أمر لابد ممن شرط أن تشمل جميع جوانب حياتهم ، و يعتبر عدم الوعي بالمبادئ الأساسية في التغذية سبباً رئيساً في حدوث الكثير من الأمراض سوء التغذية حيث أن سوء التغذية لا يرجع إلي النقص في الموارد الاقتصادية فقط و لكن إلي فقر المعارف و المعلومات اللازمة لحاجات الأفراد العيّنات. تعتبر المدارس اداة فعالة للتعليم الغذائي الوفاي و ذلك لأنها حلقة وصل فعالة تستهدف الأطفال ،حيث وجد ان إعطاء البرامج التعليم التغذوي لها تأثير إيجابي علي حالة النفسية و الاجتماعية و النتائج السلوكية للأطفال و قد تؤثر ايجابيا علي حالة الفسيولوجية للطفل ، و بالتالي علي تحصيله العلمي.

الظروف الصحية الناتجة من سوء التغذية ، مثل السمنة ، السكري من النوع الثاني ، وارتفاع ضغط الدم اعتادت ان تكن امراض البالغين فقط ، و لكن انتشرت مؤخرا بين الأطفال، ومن الآثار السلبية لهذه الأمراض ، قلة الحركة ، ضعف الصحة البدنية ،افتقار الثقة بالذات ، تأثير سلبي علي النتائج التعليمية ، خطر بمضاعفات صحية عند البلوغ ، تأثير سلبي علي مستوي المجتمع بالزيادة التكاليف و نفقات الدولة علي الرعاية الصحية ، وبالتالي توجد ردود أفعال يتطلب القيام بها ،مثال تعليم أسس الغذاء و التغذية للأطفال و المراهقين .

تهدف هذه الدراسة إلي معرفة و تقييم مستوى اهتمام المعلمين بمدارس التعليم الأساسي بمدينة طرابلس في نشر الوعي التغذوي لدي طلابهم ، باستخدام وسائل التعليمية لذلك ، و استنتاج العلاقة المعنوية بين مستوى اهتمام المعلمين بالمدارس في نشر الوعي التغذوي بالمتغيرات التالية (نوع مدرسة ، عامة أو خاصة) ، النظام الدراسي المتبع (محلي أو دولي) ، التوزيع الجغرافي للمدارس (شرق ، غرب ، شمال ، جنوب) مدينة طرابلس ، المؤهل التعليمي و سنوات الخبرة لدي المعلمين و المعلمات.

الأطفال مجموعة فريدة من البشر. وإن أنماط التغذية غير المتزنة ستترك آثار دائمة في نموهم الجسمي وفي تطورهم العقلي. ولذا فإن علينا أن نوليهم الاهتمام الأكبر حين نبحث في أمر المنظومات الغذائية. إذا كانت المنظومات الغذائية تنفع الأطفال، فهي تنفعنا جميعا (مكتب اليونيسف للرصد و التحليل العالميين و السياسات، 2019).

2. الدراسات السابقة

أشار مصيقر (2000) إلى أن هناك مشكلة كبيرة في الوعي الغذائي لدى الطالبات و يدعمها كثير من الدراسات العالمية في إبراز أهمية التوعية الغذائية لطلاب وطالبات المدارس كما أثبتت جدواها في تحسين حالتهم الغذائية. فإن بعض الباحثين قد أثبتنا أن برامج التوعية الغذائية في السن المدرسي تتميز باستمرارية تأثيرها في الطلبة خلافا بعض التدخلات الغذائية الأخرى . وهناك أمر آخر في غاية الأهمية و هو عملية ربط التوعية الغذائية بالتوعية الصحية.

تعتمد معظم المدارس في الدول العربية على المطاعم المدرسية في تقديم الوجبات للتلاميذ، مما يجعل الاهتمام بالتغذية المدرسية أمرا بالغ الأهمية (مصيقر، 2003)، لمنع ما قد يحدث من أمراض سوء التغذية عند الأطفال، وخاصة أن كثيرا منهم لا يتناولون إفطارهم في المنزل، وأن العديد منهم أيضا لا يتناولون عشاء جيدا، مما يحرمهم لفترة طويلة من بعض المغذيات الضرورية للجسم. وقد قام مصيقر (2003) بدراسة القيمة الغذائية لبعض الأطعمة المقدمة في مدارس البحرين و استنتج عدم تداول أو بيع اللبن في مطاعم المدارس بالرغم من أهميته كمصدر هام للكالسيوم الضروري لبناء الهيكل العظمي في مرحلة النمو هذه إضافة إلى ما يحتويه من الفيتامينات والأملاح المعدنية. كما أشارت النتائج عدم تداول أو بيع الفواكه الطازجة سهلة التداول كالتفاح والبرتقال والموز والتي تعد مصدرا جيدا للفيتامينات والعناصر المعدنية والألياف، وتوصلت النتائج أيضاً إلى وجود اختلاف واضح في القيمة الغذائية للأطعمة المقدمة مع تباين في تلك القيمة الغذائية لنفس الطعام من مكان إلى آخر، افتقار نسبة كبيرة من الأطعمة المقدمة إلى عنصر الحديد وفيتامين C.

إن التثقيف الغذائي في المدارس من شأنه أن يساهم في الحدّ من التأثير المكثّف للأمراض ذات الصلة بالتغذية لأجيال المستقبل (مركز أنباء منظمة الأغذية و الزراعة الأمم المتحدة، 2007).

اعد خالد (2009) برنامج في الثقافة الغذائية لتلاميذ التعليم الأساسي قائم على الوسائط المتعددة والتعلم الذاتي بهدف تنمية حصيلتهم من المعلومات المرتبطة بالغذاء والتغذية السليمة ،و تم تطبيق البرنامج بمعمل الحاسب الآلي بمدرسة (نواج) الإعدادية بمصر على عينة من تلاميذ الصف الثالث الإعدادي قوامها (30) تلميذا. واستنتجت الدراسة فعالية البرنامج الكمبيوترية في الثقافة الغذائية في تنمية التحصيل المعرفي ، والوعي الغذائي والصحي لدى تلاميذ . فعالية في تحسين نسبة المأخوذ من المخصصات الغذائية اليومية وفقا لـ (RDA) لدى تلاميذ عينة البحث وتعديل بعض العادات الغذائية غير الصحيحة المنتشرة في البيئة.

ينبغي للأطعمة التي تقدم في المدارس أن تلتزم بالحد الأدنى من المعايير التغذوية، على أساس من الدلائل الإرشادية التغذوية الوطنية أو الإقليمية (منظمة الصحة العالمية مكتب الإقليمي لشرق متوسط، 2010).

قيم Watts وآخرون (2012) مدي تنفيذ برنامج التثقيف الغذائي في مقاطعات مختارة في المدارس الابتدائية بولاية نيويورك (من رياض الأطفال حتى الصف الخامس) واستكشاف كيفية تقديم المعرفة التغذوية في الفصول الدراسية والعوامل المساندة لهذا. وُجد بمدينة نيويورك (1358) مدرسة بناء على معلومات قاعدة البيانات بشركة ريدموند ، واشنطن لسنة 2003 ، وتم اختيار (90) مدرسة اختياراً عشوائياً بطريقة Rnd بواسطة الألة الحاسبة من 11 مقاطعة وتم التواصل عن طريق البريد الإلكتروني. حيث تمت هذه الدراسة باستخدام استبيان استهدف عينة من المعلمين بالصفوف الابتدائية قدرها (137) معلمة، من المدارس الابتدائية . و شمل الاستبيان 41 سؤالاً منها أسئلة عن الديموغرافيا و الأساليب والموارد ومواضيع التغذية و عدد الساعات التي قضاها المعلمون في تدريس علم التغذية بالسنة الدراسية ، موضوعات التغذية متناولة خلال سنة دراسية، وأساليب التدريس ، والموارد التعليمية ، والجوانب البيئية المدرسية التي قد تساهم في نجاح برنامج التعليم التغذوي. نتائج الدراسة كانت كالتالي: وُجد أن عدد 83% من المعلمين قاموا بتدريس بعض موضوعات علم التغذية بعدد (9.0 ± 10.5 ساعات) خلال السنة الدراسية و قام المعلمون بتدريس الدروس حول اختيار الغذاء الصحي (61%) ، والعلاقة بين النظام الغذائي والصحة (54%) ، و دروس حول الهرم الغذائي (52%) . و وُجد أن المعلمين في مناطق قريبة من مركز مدينة نيويورك يدرسون بشكل ملحوظ أكثر ساعات تغذوية (12.4 ± 12.5 ساعة) مقارنة مع ضواحي مدينة نيويورك (4.2 ± 3.9 ساعات)، ، و كما وُجد أن المعلمين في المدارس التي كان أكثر طلابها من ذوي البشرة البيضاء يتم تدريسهم بشكل ملحوظ أكثر مقارنة بالمدارس التي يزيد عدد طلابها السمر بقدر (5.6 ± 6.4) ساعات.

التثقيف الغذائي هو عبارة عن إمداد أفراد المجتمع بالمعلومات وبعض الخبرات الضرورية واللازمة التي تؤهلهم لاختبار غذائهم المناسب، من حيث الكم والكيف للحفاظ على صحتهم خلال المراحل العمرية المختلفة (عبد المجيد، نهال و آخرون، 2015) ، وعندما تكون المعلومات المقدمة سهلة وبسيطة يمكن استخدامها وتنفيذها في الحياة. أما الثقافة الغذائية Nutritional Culture فيشكل مفهوم الثقافة في كونها إحدى الأفكار الكبرى التي ساعدت البشرية على إنجاز كثير من التقدم العلمي والتطور الفكري. أي أن الثقافة مفهوم ذو طبيعة تراكمية ومستمرة؛ مما يساعد في تكوين فكر وأسلوب الإنسان.

مفهوم الثقافة الغذائية، لا يختلف كثيراً عن المفهوم العام للثقافة، حيث أن ثقافة الفرد الغذائية عبارة عن موروث اجتماعي و عادات غذائية ترسخت في أذهان الأفراد وأصبحت جزءاً من شخصية هؤلاء الأفراد. وأصل كلمة الثقافة Culture في اللغة، فهي من أصل لاتيني وتعني الزراعة، مما يؤكد زراعة فكر معين تتوارثه الأجيال. ويمكن الحكم على ثقافة الفرد الغذائية من خلال السلوك الغذائي الذي يتبعه.

العديد من الحكومات والمؤسسات غير الحكومية تبذل جهودا كبرى لتحسين تغذية الشعوب، وإحدى الطرق التحقيق ذلك هو التثقيف التغذوي (بورجيس أن، 2015). ولكن من أجل أن يكون التثقيف التغذوي أكثر فاعلية يجب أن يركز إلى أحدث الاكتشافات في العلوم التغذوية. ومن الضروري أيضا القيام بذلك بطريقة تنجح في حث الناس على تبني أنظمة غذائية وأساليب حياة صحية وتحتاج البرامج التثقيفية لأن تأخذ في عين الاعتبار التطورات الحاصلة في فهمنا للتغذية والتغيرات السلوكية كما تحتاج مناهج البرامج إلى التحديث تبعاً لذلك.

قام Turnin (2016) بدراسة ثلاثة مدراس بتولوز فرنسا ، حيث تم تثبيت جهاز كمبيوتر-Nutri-Advice kiosks بكل مدرسة يعمل بمثابة كشك إلكتروني من خلاله يمكن الطالب اختيار وجبة غذائية معتدلة من قائمة غذاء متاح بالمقصف. و تم تخزين الملف الشخصي الفسيولوجي المدرسي لكل تلميذ في بطاقة الباركود الشخصية. حيث يتمكن كل طالب أن يصل إلى الكشك مع هذه البطاقة ، في محاولة للعثور على الوجبة الأكثر توازنا وفقا لملفه الشخصي والطعام المتاح في قائمة المقصف ذلك اليوم. و تم تقييم التغيرات في كفاءة اختيار الوجبة الغذائية لدي طلاب المدرسة وتغيرات مؤشر كتلة الجسم ، باستخدام اختبار T للأزواج ، و أظهرت النتيجة أن قلَّ اختيار واستهلاك الوجبات كالجبن و الحلويات و المعجنات، و في المقابل ازداد اختيار الألبان و الأطعمة النشوية كما زاد ميلهم للاختيار الخضروات و الفواكه، و لوحظ أيضا انخفاض مؤشر كتلة الجسم لدي الطلاب بشكل ملحوظ خلال فترة التجربة. نبذة عن جهاز Nutri-Advice kiosks ، استخدم برمجيات Nutri-Advice التي استخدمت لمستشفى جامعة تولوز ، تولوز ، فرنسا ، 2000. حيث تم تعديلها للاستخدام مع الأطفال بالمدارس ، ليتم تشغيله على محطات الكمبيوتر التفاعلية المستقلة ، ولتحسين المهارات الغذائية من خلال أمثلة من الوجبات المتاحة بالكافتيريا. كان برنامج Nutri-Advice متاحًا على أكشاك ، التي تتكون من جهاز كمبيوتر وشاشة تعمل باللمس وماسح ضوئي للباركود للبطاقة شخصية لكل طالب. تم ضبط الجهاز حسب البيانات القياسات البشرية (الطول والوزن) ، الجنس ، العمر ، النشاط البدني و احتياجات الطالب من السعرات الحرارية. وقد أخذ في الاعتبار عدد الوجبات التي يستهلكها الطفل يوميًا (بما في ذلك الوجبات الخفيفة) لحساب نسبة احتياجات الطاقة من وجبة بمقصف المدرسة .

قدمت اللجنة الدائمة للتغذية التابعة للأمم المتحدة (2017) خلاصة وثيقة أن المدارس تتيح فرصة فريدة لتحسين التغذية باستخدام نهج منهجي متعدد القطاعات. الأدلة الاجتماعية والصحية والاقتصادية والأخلاقية في هذا الصدد تتألف معا في إطار المدارس وحولها. والنظرة إلى المدارس باعتبارها (نظام غذائية) التحسين التغذية هي نظرة تتيح إطلالة ثاقبة على ماهية التدخلات المطلوبة الرامية إلى التنفيذ والتي يلزم الجمع بينها لضمان تحقيق أفضل نتائج تغذوية ممكنة للأطفال في المدارس وأسره ومجتمعاتهم، حاليا وفي المستقبل على السواء وينبغي تصميم جميع التدخلات التغذوية لكي تكون مستدامة على المدى الطويل. كما ينبغي إبقاء أصحاب المصلحة على جميع المستويات على علم بذلك على نحو جيد وتشجيعهم على المشاركة، وإنشاء نظام الدعم والترابط يمتد من المدرسة والمستوى المحلي إلى المستويات

المتوسطة للحكومة والقطاع الخاص وإلى الوزارات الحكومية والمنظمات الوطنية والشركاء الدوليين. كما أن جعل فوائد التدخلات المدرسية تتحقق على نطاق واسع هو أمر يتطلب القيادة من جانب الحكومة الوطنية وحكومات الأقاليم وسيطرتها على هذه العملية، وبينما ينبغي أن يكون ذلك هو الهدف في نهاية المطاف، فإن مشاركة المانحين وتقديمهم للدعم قد يكونان ضروريين في مراحل مختلفة. ويعتقد المؤلفون والمساهمون في هذه الوثيقة أنه ينبغي إنشاء فرقة عمل لدعم الحكومات في الجهود الرامية إلى تعميم التغذية على مستوى المدارس، ويمكن أن يشارك في ذلك أصحاب المصلحة المتعددون من الخبراء الذين تعاونوا في هذه الوثيقة وأسهموا فيها و/أو تعاونوا مع الحكومات بشأن هذه الأنواع من الأنشطة حتى الآن.

قام العلوان (2017) ببناء معايير في التربية الغذائية في كتب العلوم الحياتية بالأردن، لدى طلبة الصف التاسع الأساسي، وتكون أفراد الدراسة من (120) طالبا وطالبة من الصف التاسع الأساسي من مدرستي شهداء الكرامة الثانوية الشاملة للبنين والكرامة الثانوية الشاملة للبنات، جرى اختيارهم قصديا، وتوزيعهم عشوائيا على أربع شعب: شعبتين تجريبيتين وشعبتين ضابطتين، ولتحقيق أهداف الدراسة، جرى بناء قائمة معايير التربية الغذائية، وجرى التأكد من صدق أدوات الدراسة وثباتها، وأظهرت نتائج الدراسة تدني نسبة توافر معايير التربية الغذائية في الوحدة الدراسية، ووجود فروق دالة إحصائية عند مستوى ($a=0.05$) في كل من القيم والعادات الغذائية، والوعي الغذائي، والمهارات الغذائية لصالح أفراد المجموعة التجريبية وعدم وجود أثر للتفاعل بين الوحدة الدراسية والجنس على مقياس القيم والعادات الغذائية، وعدم وجود أثر للتفاعل بين الوحدة الدراسية والجنس في الوعي الغذائي، واختبار المهارات الغذائية لصالح الإناث اللواتي درسن الوحدة المطورة.

درس الخصري (2017) تقويم موضوعات التغذية بكتب العلوم للمرحلة الأساسية في ضوء متطلبات التنور الغذائي من الصف الأول وحتى التاسع بمدينة غزة، وللإجابة عن أسئلة الدراسة استخدمت الباحثة المنهج الوصفي التحليلي، حيث قامت بإعداد قائمة بمتطلبات التنور الغذائي، وتكونت القائمة من ستة متطلبات أساسية، و (40) مؤشرا، وتم اختيار العينة بطريقة قصديه، فتكونت من كتب العلوم من الصف الأول وحتى الصف التاسع وقد بلغت (18) كتابا، وتم استخدام المعالجات الإحصائية المناسبة لمثل هذه الدراسات مثل التكرارات والنسب المئوية. وتوصلت الدراسة إلى النتائج التالية: بلغت نسبة توفر الوحدات الدراسية 6% في المرحلة الأساسية وهي نسبة ضعيفة وتحتاج إلى زيادة وإثراء. تدني نسبة توفر موضوعات التغذية في كتب العلوم للمرحلة الأساسية، بحيث بلغت النسبة 50%، وهي أقل من مستوى حد الكفاية التي تم تحديده وبلغ 80%. و من أكثر المتطلبات التي تم توفرها في المنهاج كانت متطلبات التعريف بالغذاء، ويليه التثقيف الصحي وسلامة الغذاء، ويليه التغذية الصحية، ويليه جودة الغذاء، ويليه الغذاء في العصر الحديث، ويليه التغذية في مراحل العمر المختلفة، وكانت النسب على الترتيب (100%، 64%، 57%، 33%، 25%، 11%) . كما توافرت المتطلبات في الصف الرابع، وتوافرت أيضا في الصف الخامس والتاسع ولكن بنسبة ضعيفة، وانعدمت هذه الموضوعات في كتب الصف الأول،

والثاني بحكم أنه ليس هنالك كتاب خاص بمنهاج العلوم في منهج 2017م، وانعدمت أي موضوعات خاصة بالتغذية في كتب الصف الثالث، والسادس، والسابع، والثامن.

قامت مجموعة بحثية من جامعة قونكة بالتعاون مع باحثين من جامعة خنت في بلجيكا بتنفيذ برنامج ACTIVITAL خلال الأعوام من 2009 وحتى 2012 بهدف تحسين سلوكيات النظام الغذائي والنشاط البدني لدى 1930 يافعا ويافعة من الإكوادور بين الملتحقين بالمدارس ممن تتراوح أعمارهم بين 11 و16 سنة. وقد شارك في البرنامج 20 مدرسة في المناطق الحضرية من مدينة قونكة، وهي ثالث أكبر مدن الإكوادور (مجلة تبادل الغذائي نسخة العربية المطبوعة، 2017)، واشتمل البرنامج على حصص تفاعلية أدارها معلمو المدارس حول تناول الطعام الصحي والنشاط البدني، وكذلك تم عقد ورش عمل تشاركية مع الأهل وطاقم المقاصف المدرسية تناولت مواضيع مثل تناول الطعام الصحي والنشاط البدني، ونسب المكونات الغذائية، وسلامة الغذاء، وإعداد وجبات إفطار صحية؛ إضافة إلى استضافة لاعبين رياضيين مشهورين ألقوا محاضرات تحفيزية في هذا الصدد: وإنشاء مسارات للمشي في المدارس. وقد تم تنفيذ هذه الاستراتيجيات في عشر مدارس، مع الالتزام بالمنهج الاعتيادي في المدارس العشر الأخرى. أثبت برنامج ACTIVITAL فعاليته في خفض نسبة السكر المضاف وتناول الأغذية المعالجة عند تناول الوجبات السريعة وتقليل محيط الخصر وضغط الدم بين أفراد مجموعة التدخل، وساعد البرنامج في تقليل نسبة العزوف عن تناول الفواكه والخضروات وممارسة النشاط البدني أثناء فترة المراهقة.

قام Kathleen (2018) بدراسة على عينة من المدارس عددها 22 مدرسة ابتدائية عامة تم اختيارها من ولاية نيويورك، حيث قام الباحثون بالمقابلة الشخصية باستخدام أسلوب مقابلة شبه منظمة، تتعرف من خلالها على تجارب هذه المدارس في تصميم، تنفيذ برامج التغذية لديها، تم تسجيل المقابلات الصوتية، ومن ثم تم تلخيص تجارب كل المدارس في تنفيذ برامجها التغذوية و تم تحديد أهم المجالات و الموضوعات التي تمثل تجارب مدراس. و كانت النتائج : من خلال هذه المقابلات تم استنباط أربعة مجالات واسعة للعمل في بدء برامج تغذوية وهي : 1- بناء الدوافع (Building Motivations)، 2- اختيار البرامج (Choosing Programs)، 3- تطوير القدرات (Developing Capacity)، 4 - إضفاء الشريعة على التنقيف التغذوي (Legitimizing Education Nutrition).

أفادت وزارة الصحة عمان أنها تعمل جاهدة على تحسين المستوى الغذائي لطلبة المدارس من خلال توعية الطلبة بأهمية التغذية الصحية السليمة، وتوعيتهم حول كيفية اختيار الوجبة الغذائية، وأهمية وجبة الإفطار، وذلك من خلال المناهج الدراسية والفعاليات التربوية الصحية التي تهدف إلى تحسين التغذية المدرسية. ومن الإجراءات المتخذة تنفيذ المحاضرات والندوات التثقيفية المختلفة للطلبة وأولياء الأمور، وتوزيع المواد التثقيفية المختلفة لمعظم المراحل الدراسية (عمان للصحافة و النشر الإعلان، 2018).

قامت الغيب (2019) بالتعرف على ممارسات معلمات رياض الأطفال في إكساب الثقافة الغذائية الطفل الروضة أثناء فترة الوجبة، ولتحقيق هذا تم استخدام المنهج الوصفي المسحي، واستخدمت الاستبانة

والمقابلة كأدوات لجمع البيانات، وتألفت عينة الدراسة من (148) معلمة من معلمات رياض الأطفال بالمدارس الحكومية التابعة لمكتب الشمال بمدينة الرياض، تم اختيارهن بطريقة العينة العشوائية العنقودية، و (6) مقابلات وباستخدام البرنامج الإحصائي (SPSS) في تحليل البيانات، أظهرت نتائج الدراسة أن الأداة قد حصلت على متوسط عام بلغ (2.96 من 4.00) وعلى مستوى المجالات: حصل محور (مفهوم الثقافة الغذائية على متوسط (2.89) يليه، محور الصعوبات التي تواجه معلمات رياض الأطفال أثناء فترة الوجبة بمتوسط (3.49) وكلاهما بتقدير (مرتفعة)، بينما يوافقن بدرجة مرتفعة جدا على ممارسات معلمات رياض الأطفال خلال فترة الوجبة بمتوسط (2.50) كما بينت المعلمات في المقابلات الشخصية أن الوجبات التي يحضرها الاطفال صحية، وأن هنالك وعي من قبل الأسر في نوع الغذاء المقدم للأطفال، وفي ضوء نتائج الدراسة تم تقديم جملة من التوصيات والمقترحات لإدخال الثقافة الغذائية للطفل كمقررات في تأهيل وتدريب المربيّات والمعلمات.

3. المواد وطرق البحث

3.1. مشكلة الدراسة

تهتم هذه الدراسة بمعرفة و تقييم درجة اهتمام معلمين مدراس التعليم الأساسي بمدينة طرابلس في نشر الوعي التغذوي لدي طلابهم ، من خلال إلقاء محاضرات توعوية حول كل ما يتعلق بالغذاء و التغذية ، النصائح و الإرشادات للطلاب عن أهمية وجبة الإفطار بالمدرسة، و كيفية التخطيط لها ، ما هي الوسائل المستخدمة لنشر الوعي التغذوي بالمدرسة، مثال على ذلك المطويات ، كلمة الصباح ، يوم مخصص التعريف بالغذاء الصحي ، محاضرات معلم الثقافة العامة بالفصل ، أو غيرها من فاعليات التي تساهم في نشر الوعي التغذوي.

يمكننا تلخيص مشكلة هذه الدراسة في سؤال:

هل هناك اهتمام من قبل المعلمين في نشر الوعي التغذوي لدي طلاب بمدينة طرابلس ؟

2.3. فرضيات الدراسة

الفرضية الاولى:

0H: المعلمين بمدارس التعليم الأساسي يقومون بنشر الوعي التغذوي لدي طلاب بمدينة طرابلس بالنسبة %50.

1H: معلمون بمدارس التعليم الأساسي لا يقومون بنشر الوعي التغذوي لدي طلاب بمدينة طرابلس بالنسبة %50 .

الفرضية الثانية :

0H: لا توجد علاقة معنوية بين مستوى الاهتمام بنشر الوعي التغذوي (المتغير التابع) ، بالمنهج الدراسي محلي أو دولي (المتغير المستقل).

1H: توجد علاقة معنوية بين مستوى الاهتمام بنشر الوعي التغذوي (المتغير التابع) ، بالمنهج الدراسي محلي أو دولي (المتغير المستقل).

الفرضية الثالثة :

0H: لا توجد علاقة معنوية بين مستوى الاهتمام بنشر الوعي التغذوي (المتغير التابع) ، وعدد سنوات نشاط المؤسسة التعليمية (المتغير المستقل).

1H: توجد علاقة معنوية بين مستوى الاهتمام بنشر الوعي التغذوي (المتغير التابع) ، وعدد سنوات نشاط المؤسسة التعليمية (المتغير المستقل).

الفرضية الرابعة :

0H: لا توجد علاقة معنوية بين مستوى الاهتمام بنشر الوعي التغذوي (المتغير التابع) ، بالتوزيع الجغرافي للمؤسسات التعليمية (المتغير المستقل).

1H: توجد علاقة معنوية بين مستوى الاهتمام بنشر الوعي التغذوي (المتغير التابع) ، بالتوزيع الجغرافي للمؤسسات التعليمية (المتغير المستقل).

الفرضية الخامسة :

0H: لا توجد علاقة معنوية بين مستوى الاهتمام بنشر الوعي التغذوي (المتغير التابع) ، بالمستوى التعليمي للمعلمات (المتغير المستقل).

1H: توجد علاقة معنوية بين مستوى الاهتمام بنشر الوعي التغذوي (المتغير التابع) ، بالمستوى التعليمي للمعلمات (المتغير المستقل).

الفرضية السادسة :

0H: لا توجد علاقة معنوية بين مستوى الاهتمام بنشر الوعي التغذوي (المتغير التابع) ، و سنوات الخبرة لدي المعلمات (المتغير المستقل).

1H: توجد علاقة معنوية بين مستوى الاهتمام بنشر الوعي التغذوي (المتغير التابع) ، و سنوات الخبرة لدي المعلمات (المتغير المستقل).

الفرضية السابعة :

H0: لا توجد علاقة معنوية بين مستوى الاهتمام بنشر الوعي التغذوي (المتغير التابع) ، بالنوع المدرسة خاصة أم عامة (المتغير المستقل).

H1: توجد علاقة معنوية بين مستوى الاهتمام بنشر الوعي التغذوي (المتغير التابع) ، بالنوع المدرسة خاصة أم عامة (المتغير المستقل).

3.3. متغيرات الدراسة

المتغير هو كل ما قابل للتغير الكمي والكيفي ، و المتغيرات نوعان هما:

أولا المتغير المستقل : و هو المتغير الذي يؤثر في متغير آخر. وتشتمل الدراسة المتغيرات المستقلة التالية:

1. نوع المدرسة: خاصة ، عامة.
2. المنهج الدراسي: محلي ، دولي .
3. عدد سنوات نشاط المؤسسة التعليمية
4. التوزيع الجغرافي للمؤسسات التعليمية.

5. المؤهل التعليمي للمعلم.

6. سنوات الخبرة للمعلم.

ثانياً المتغير التابع: يعرف أيضاً بـ "متغير الاستجابة". و يُمثل هنا استجابةً أفراد عينة الدراسة (المعلمات) على استبانة تقييم اهتمام المعلمين بنشر الوعي التغذوي.

4.3. أهداف الدراسة

معرفة و تقييم مستوى اهتمام المعلمين بمدارس مدينة طرابلس في عملية نشر الوعي التغذوي لدي طلابها. و ايجاد علاقات معنوية بين مستوى اهتمام المعلمين في نشر الوعي التغذوي وعلاقتها بالمتغيرات (نوع مدرسة ، حكومية أو خاصة) ، النظام الدراسي المتبع (محلي أو دولي) ، المؤهل التعليمي و سنوات الخبرة لدي المعلمات.

5.3. أهمية الدراسة

هذه الدراسة تسلط الأضواء عن حقيقة أوضاع المدارس بمدينة طرابلس لسنة 2021 في نشر الوعي التغذوي التي تساهم في وضع خطط استراتيجية للرفع من كفاءة المنتج التعليمي.

6.3. عينة الدراسة

استهدفت هذه الدراسة عينة من مدراس التعليم الأساسي من القطاع العام و الخاص على حد سواء بلغ عددهم 20 مدرسة، بمختلف مناطق مدينة طرابلس. انظر جدول (1). حيث عدد الإجمالي للمدراس لبييا 3.269 أما عدد مدراس مدينة طرابلس 285 بناء علي (احصائيات شؤون التعليم الأساسي ، 2012) و تم استخدام طريقة العينة العمدية لتحديد العينات المستهدفة .

جدول (1) خصائص و طبيعة مجتمع الدراسة .

بلدية طرابلس			
مرحلة الأولى: اختيار عينة قدرها 4 أحياء متباعدة من بلدية طرابلس.			
حي من شرق طرابلس	حي من شمال طرابلس	حي من جنوب طرابلس	حي من غرب طرابلس
سوق الجمعة - تاجوراء	طرابلس المركز- قرجي	منطقة أبو سليم - الهضبة	جنزور
مرحلة الثانية: اختيار عينة من كل الأحياء مختارة بالمرحلة الأولى.			
5 مدراس من قطاع الخاص و العام	5 مدراس من قطاع الخاص و العام	5 مدراس من قطاع الخاص و العام	5 مدراس من قطاع الخاص و العام
مرحلة الثالثة: اختيار عينة عشوائية من معلمين التربية البدنية ، العلوم ، الفصل .			
10 = N من معلمي التربية البدنية (physical Ed) العلوم (science) - معلمي فصل (Class teacher)	10 = N من معلمي التربية البدنية (physical Ed) العلوم (science) - معلمي فصل (Class teacher)	10 = N من معلمي التربية البدنية (physical Ed) العلوم (science) - معلمي فصل (Class teacher)	10 = N من معلمي التربية البدنية (physical Ed) العلوم (science) - معلمي فصل (Class teacher)

7.3. حدود الدراسة (الزمنية و المكانية)

تم إجراء الدراسة في فصل الخريف لسنة 2021 م ، بمدارس التعليم الأساسي من مدراس القطاع العام و الخاص التي تم اختيارها ، موزعة توزيعاً عشوائياً على مناطق من شمال، شرق، جنوب وغرب مدينة طرابلس، كالتالي:

مدراس غرب مدينة طرابلس

1. مدرسة الحضارة 1982 ، عامة ، منهج التربية و التعليم الأساسي .
2. مدرسة التحرير 1983 ، عامة ، منهج التربية و التعليم الأساسي .
3. مدرسة المتفوق 2008 ، خاصة، منهج التربية و التعليم الأساسي بالإضافة إلي ملحق باللغة الإنجليزية .
4. مدرسة المختار النموذجية 2017، خاصة ، منهج التربية و التعليم الأساسي بالإضافة إلي ملحق باللغة الإنجليزية .

5. مدرسة المعرفة 2002 ، خاصة ، منهج التربية و التعليم الأساسي .

مدارس شمال مدينة طرابلس

1. مدرسة التضامن 1985، عامة ، منهج التربية و التعليم الأساسي .
2. مدرسة الاستقلال 1984 ، عامة ، منهج التربية و التعليم الأساسي .
3. مدرسة البدر الكبرى 1972 ، عامة ، منهج التربية و التعليم الأساسي .
4. مدرسة شهداء الغارة الأمريكية 1956 ، خاصة، منهج الدولي البريطاني (Collins Cambridge).
5. مدرسة الكوثر 2002 ، خاصة ، خاصة ، منهج التربية و التعليم الأساسي .

مدارس شرق مدينة طرابلس

1. مدرسة البابل الدولية 2019، خاصة ، منهج الدولي البريطاني (Macmillan).
2. مدرسة المعرفة العالمية 2020 ، خاصة ، منهج الدولي البريطاني (Pearson Edexcel).
3. مدرسة أكاديمية الأطفال الدولية 2011 ، خاصة ، منهج الدولي البريطاني (Macmillan)، و منهج الدولي الأمريكي (Common Core).

4. مدرسة جامع التركي 1973، عامة ، منهج التربية و التعليم الأساسي .
5. مدرسة النهضة 1965 ، عامة ، منهج التربية و التعليم الأساسي .

مدراس جنوب مدينة طرابلس

1. مدرسة الحلب 1968، عامة ، منهج التربية و التعليم الأساسي .
2. مدرسة المشروع الزراعي 1977 ، عامة ، منهج التربية و التعليم الأساسي .
3. مدرسة صرخة الحرية 1988 ، عامة ، منهج التربية و التعليم الأساسي .
4. مدرسة سي كوست الدولية 2019 ، خاصة ، منهج الدولي البريطاني (Macmillan) .
5. مدرسة الطالب السعيد 1996 ، خاصة ، منهج التربية و التعليم الأساسي بالإضافة إلي ملحق باللغة الإنجليزية .

8.3 أدوات الدراسة

تمت هذه الدراسة باستخدام استبيان أصدرته وزارة التربية و التعليم الأمريكية بعد ادخال التعديلات اللازمة حيث نفذه مكتب البحوث التعليمية (Celebuski، 2000). بعنوان التربية الغذائية في الفصول الدراسية في المدارس الابتدائية العامة. انظر ملحق (2) . و ذلك بزيارة لكل من المدارس المشار اليها سابقاً و توزيع استبانة علي المعلمين بتعاون مع الأخصائي الاجتماعي ، المشرف و مدير المدرسة .

يشمل الاستبيان موضوعات عديدة أهمها : ما هي الأدوات المستخدمة في تدريس التنقيف التغذوي ، الموارد العلمية المتاحة، مصدرها ، مدي ملائمتها ، و عن لوائح و سياسات برنامج التنقيف التغذوي و مصدرها ، ما هي أساليب و الإستراتيجيات تدريس التنقيف التغذوي و كيفية تطويرها، إضافة إلى موضوعات التغذية المتناولة بالمنهج و المدرسة ، مدي إلمام المعلم بالأساليب الصحية للغذاء الصحي ، و عدد الساعات التي قضاها المعلمون في تدريس علم التغذية بالسنة الدراسية.

9.3 التحليل الإحصائي

أُستخدم برنامج (SPSS) Statistical package for Social Science الحزمة الإحصائية للعلوم الاجتماعية لتحليل بيانات التي تمت تعبئتها في الاستبيان وهذا البرنامج يُعد أكثر البرامج استخداماً لتحليل المعلومات الإحصائية في مثل هذه الموضوعات و البحوث.

10.3 المنهج الوصفي

تم بهذه دراسة حساب تكرار العدد (frequencies) و النسب المئوية (percentage) لكل سؤال بالاستبيان . وكذلك التحقق من وجود:

علاقة معنوية بين مستوى الاهتمام بنشر الوعي التغذوي ، بنوع المدرسة خاصة أم عامة .

علاقة معنوية بين مستوى الاهتمام بنشر الوعي التغذوي، و المنهج الدراسي محلي أو دولي.

علاقة معنوية بين مستوى الاهتمام لنشر الوعي التغذوي، و عدد سنوات نشاط المؤسسة التعليمية .

علاقة معنوية بين مستوى الاهتمام بنشر الوعي التغذوي، بالتوزيع الجغرافي للمؤسسات التعليمية.

علاقة معنوية بين مستوى الاهتمام بنشر الوعي التغذوي، بالمستوي التعليمي للمعلمات.

علاقة معنوية بين مستوى الاهتمام بنشر الوعي التغذوي، و سنوات الخبرة لدي المعلمات .

4. النتائج والمناقشة

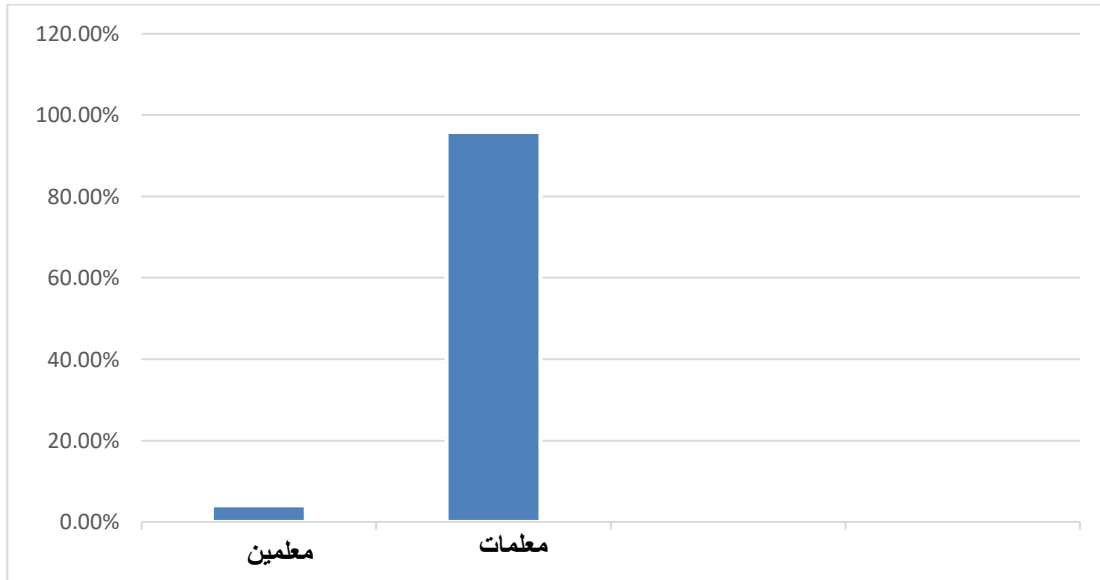
سيتم في هذا الشق عرض تحليل بيانات الدراسة و من ثم مناقشة نتائج التحليل . و مقارنتها بفرضيات الدراسة . و من ثم عرض خلاصة الدراسة و تقديم النتائج و التوصيات و الاقتراحات التي قد تفيد الدراسات مستقبلية .

وقبل البدء في عرض التفصيلي لتحليلات بيانات الدراسة ، و مناقشتها و مقارنتها بالأهداف و الفرضيات سيتم عرض الأشكال و الجداول الأتية توضح خصائص عينة مجتمع الدراسة .

جدول (2) نسبة وعدد المعلمين و المعلمات بعينة الدراسة.

النسبة	العدد	النوع
%95.5	116	معلمات
%4.1	5	معلمين
%100	121	مجموع

من جدول (2) نلاحظ ان عدد العينات التي ساهمت في إنجاز هذه الدراسة 121 معلمة ، %4.1 من المعلمين، و %95.9 من المعلمات. انظر شكل (1)

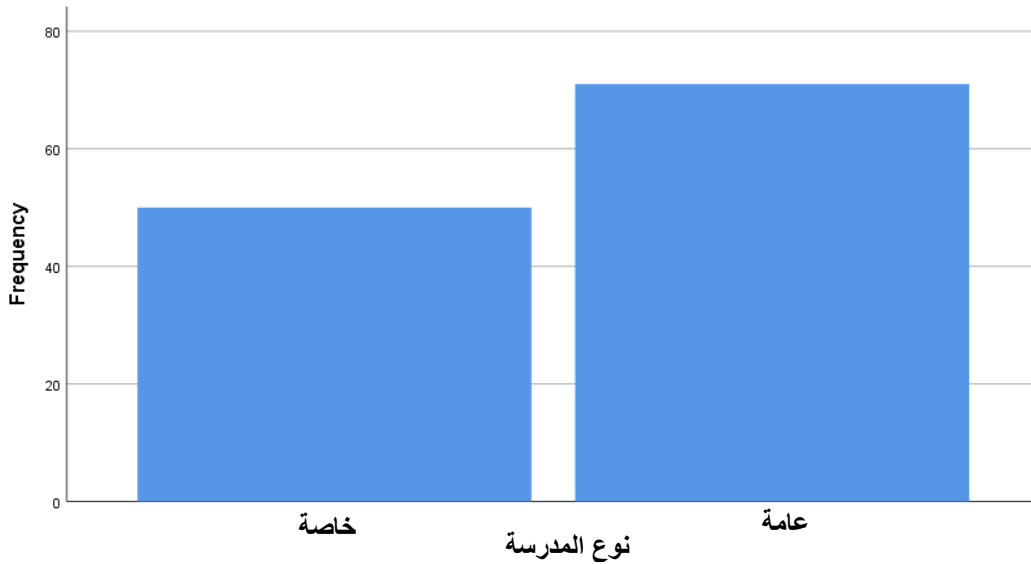


شكل (1) يوضح نسبة المعلمين و المعلمات بعينة الدراسة.

جدول (3) عدد المعلمين و المعلمات من القطاع العام و الخاص بعينة الدراسة.

القطاع	العدد	النسبة
العام	71	%59
الخاص	50	%41
مجموع	121	%100

من جدول (3) نلاحظ بأن كانت المساهمة المعلمات من القطاع العام هي الأكبر حيث مثلت 71 معلمة و في المقابل القطاع الخاص 50 معلمة. انظر شكل (2)

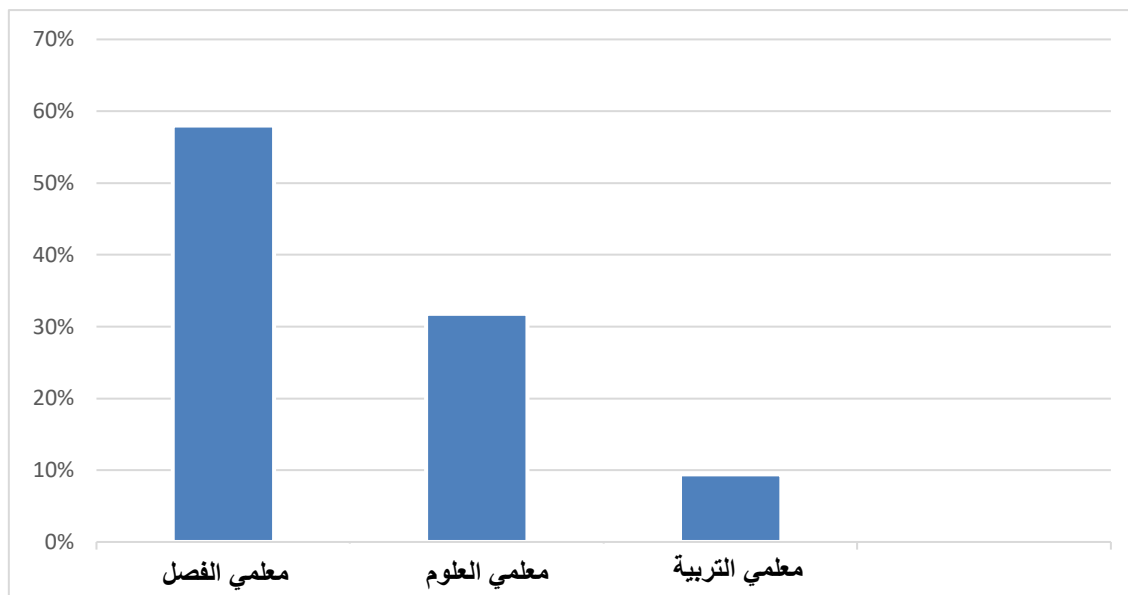


شكل (2) يوضح عدد المعلمين و المعلمات من القطاع العام و الخاص بعينة الدراسة.

جدول (4) نسبة مشاركة المعلمين من تخصصات العلوم، التربية البدنية، معلمي الفصل.

التخصص	العدد	النسبة
معلمة الفصل	50	%58.8
معلمة العلوم	8	%31.8
معلمة التربية البدنية	27	%9.4
مجموع	85	%100
لا يوجد اجابة	36	

من جدول (4) نلاحظ أن نسبة مشاركة معلمي الفصل بنسبة %58 ، ومعلمي مادة العلوم % 31.8 أما معلمو التربية البدنية فكانت نسبتهم % 9.4. انظر شكل(3)

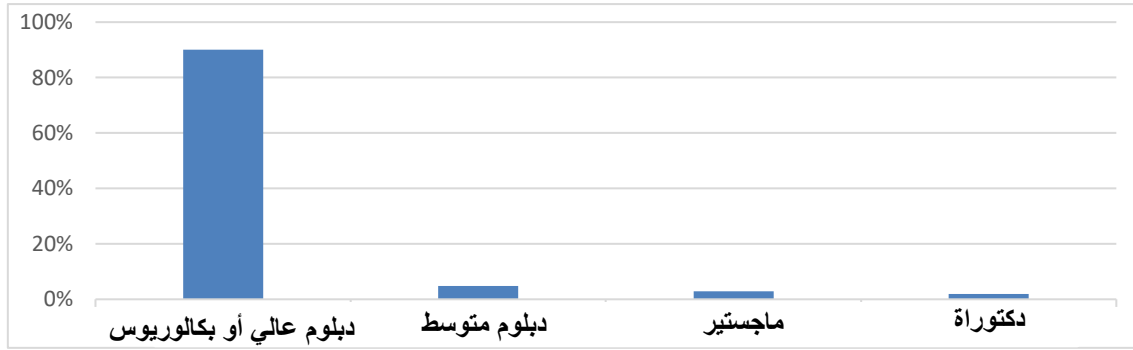


شكل (3) نسبة مشاركة المعلمين بكل من تخصصات العلوم، التربية البدنية ، معلمي الفصل.

جدول (5) المستوي التعليمي لدي معلمين عينة الدراسة .

النسبة	العدد	مستوي التعليمي
90.2%	92	بكالوريوس – دبلوم عالي
4.9%	5	دبلوم متوسط
2.9%	3	ماجستير
1.7%	2	دكتوراة
100%	102	مجموع
	19	لا يوجد إجابة

من جدول (5) يتضح أن أغلبية المعلمين كانوا من حاملي شهادات دبلوم عالي أو بكالوريوس و يمثلون 90%، و دبلوم متوسط 4.9%، مؤهل دقيق ماجستير 2.9%، مؤهل دكتوراه 2% من إجمالي العينة. وهذا مغاير لما Watts وآخرون (2012) في دراسة لتقييم ما مدي تنفيذ برنامج التثقيف الغذائي في مقاطعات مختارة في المدارس الابتدائية بولاية نيويورك ومقارنتها بهذه الدراسة، حيث وجد أن 81% من المعلمين من حاملي المؤهل العلمي ماجستير . انظر شكل (4)



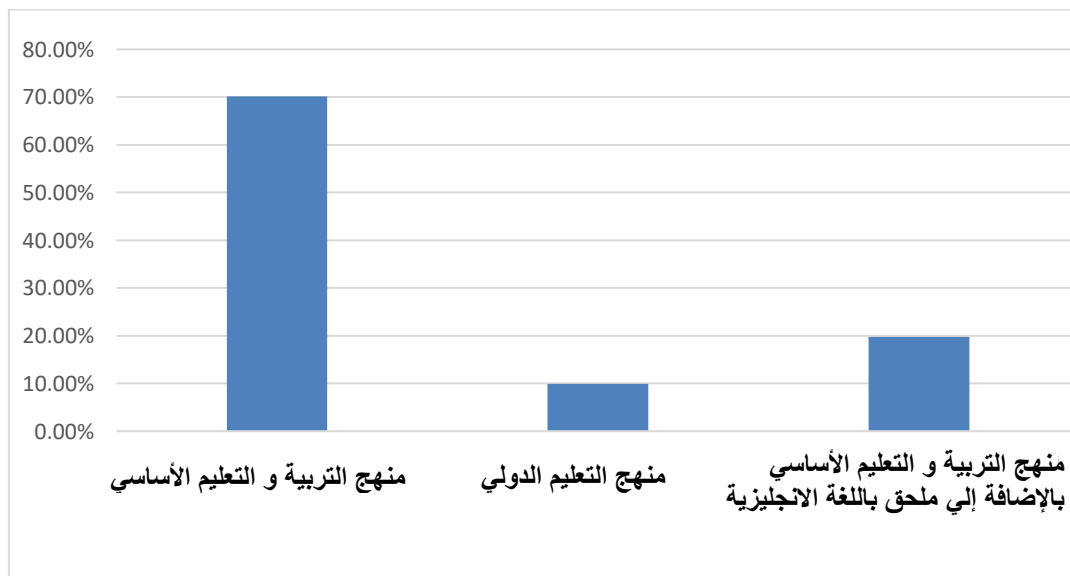
شكل (4) يوضح المستوي التعليمي لدي معلمين عينة الدراسة .

جدول (6) المنهج التعليمي المتبع بمجتمع الدراسة.

النسبة	العدد	منهج التعليمي
70.2%	85	منهج التربية و التعليم الأساسي
9.9%	12	منهج التربية والتعليم الاساسي بالإضافة إلى ملحق باللغة الإنجليزية
19.9%	24	منهج التعليم الدولي
100%	121	مجموع

من جدول (6) وُجد أن منهج التربية و التعليم الأساسي يمثل 70.2 % من إجمالي العينة، أما منهج تعليم الدولي مثل منهج البريطاني الدولي (Macmillan)، (Cambridge Collins)، (PearsonEdexcel) و منهج الأمريكي الدولي (Common Core). وهم يمثلون 9.9% من إجمالي العينة. أما المدارس التي تتبع منهج التعليم الأساسي بالإضافة إلى ملحق باللغة الإنجليزية فهم يمثلون 19.9 % من إجمالي عينة .

انظر شكل (5)



شكل (5) يوضح المنهج التعليمي المتبع بمجتمع الدراسة.

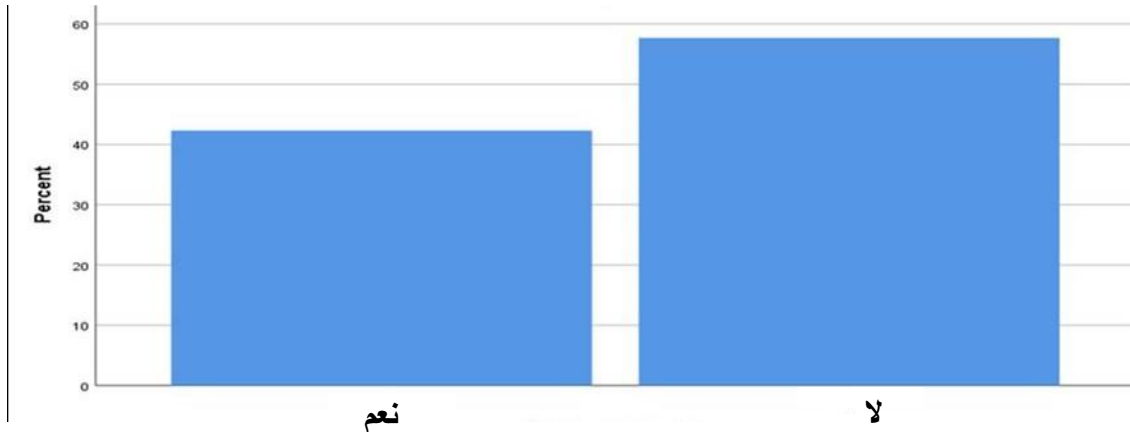
4.1. تحليل نتائج أسئلة الاستبيان

تم عرض نتائج التحليل الإحصائي SPSS لأسئلة الاستبيان في صورة جداول و أشكال تكرارية كما يلي :

جدول (7) المعلمين الذين يقومون بنشر الوعي التغذوي لطلابهم .

P	Binominal 50% Group test	النسبة المئوية %	العدد	
0.141	0.50	42.3	44	نعم
		57.7	60	لا
		100	104	مجموع
			17	لا يوجد اجابة

يوضح جدول (7) أن 42.3% من المعلمين يقومون بتدريس دروس حول التغذية لطلابهم ، و 57.7% لا يقومون بتدريس دروس حول التغذية لطلابهم. و نلاحظ أن دلالة معنوية محسوبة ($P=0.141$) و هي أكبر من مستوي معنوية 0.05 و هذا يدل على أن نسبة المقيمين على تدريس و نشر الوعي التغذوي في مدينة طرابلس تعادل 50%. والتي تختلف عن نتائج دراسة Watts وآخرون(2012) لتقييم ما مدى تنفيذ برنامج التثقيف الغذائي في مقاطعات مختارة في المدارس الابتدائية بولاية نيويورك ومقارنتها بهذه الدراسة، وجد أن نسبة المعلمين الذين عملوا على تدريس دروس حول التغذية لطلابهم 83% .



شكل (6) النسبة المئوية لأفراد العينة الذين يقومون بنشر الوعي التغذوي لطلابهم.

جدول (8) الإمكانيات التعليمية المتوفرة بالفصل الدراسي و دروها في تحسين نشر الوعي التغذوي

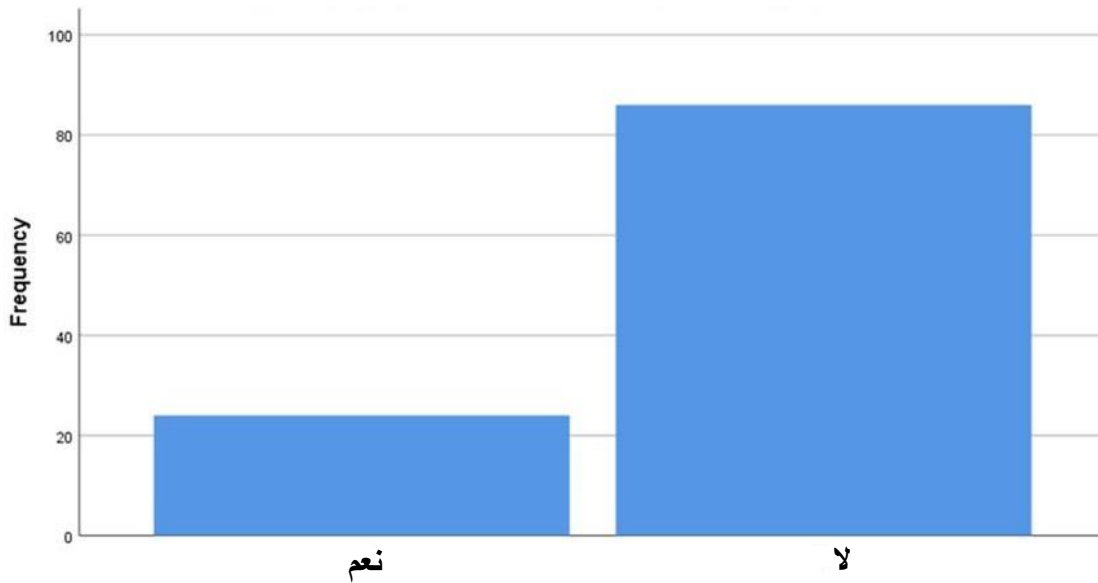
لا يوجد إجابة	مجموع	دورها في تحسين عملية نشر الوعي التغذوي				هل توجد هذه الإمكانيات بالمدرسة؟		الإمكانيات التعليمية	ت
		درجة كبيرة	درجة متوسطة	درجة ضعيفة	لا يوجد	لا	نعم		
4	117 %100	22 %4	19 %19.2	17 %17.2	6 %6.1	32 %32.3	21 %21.2	التدريب على استراتيجيات التدريس لإطراء تغيير في سلوك الطالب	1
23	98 %100	3 %3.2	10 %10.2	16 %16.3	12 %12.2	41 %41.8	16 %16.3	وجبات صحية متوازنة بالمقصف المدرسة	2
25	96 %100	2 %2.1	11 %11.5	10 %10.4	11 %11.5	49 %51	13 %13.5	نشرات حائطية و مراجع مكتبية	3
21	100 %100	7 %7	10 %10	17 %17	9 %9	39 %39	18 %18	الدعم من قبل إدارة المدرسة أو البلدية التي تتبع لها المدرسة في عملية التثقيف التغذوي	4

من خلال جدول (8) نلاحظ أن الإجابات كانت بـ "لا توجد هذه الإمكانيات و الموارد بالمدرسة " و ذلك حيث مثلت هذه الإجابة لأكثر النسبة المئوية و التكرارية الأكثر على السؤال . (عمان للصحافة و النشر و الإعلان، 2018) أفادت وزارة الصحة بعمان أنها تعمل جاهدة على تحسين المستوى الغذائي لطلبة المدارس من خلال توعية الطلبة بأهمية التغذية الصحية السليمة ، وتوعيتهم حول كيفية اختيار الوجبة الغذائية ، وأهمية وجبة الإفطار ، وذلك من خلال المناهج الدراسية و الفعاليات التربوية الصحية التي تهدف إلى تحسين التغذية المدرسية ، و من بين الإجراءات المتخذة القيام بالمحاضرات و الندوات التثقيفية المختلفة للتلاميذ وأولياء الأمور، وتوزيع المواد التثقيفية المختلفة لمعظم المراحل الدراسية.

جدول (9) وجود برنامج تثقيف تغذوي في المدرسة على مستوى إدارة التعليم في المنطقة

النسبة المئوية%	العدد	
21.8	24	نعم
78.2	86	لا
100	110	مجموع

من إجمالي حجم العينة يوضح الجدول بأن 21.8% لديهم برنامج على مستوى إدارة التعليم في المنطقة و 78.2% ليس لديهم. حيث تشير (اللجنة الدائمة للتغذية التابعة للأمم المتحدة، 2017) ينبغي تصميم جميع التداخلات التغذوية لكي تكون مستدامة على المدى الطويل، ينبغي إبقاء أصحاب المصلحة على جميع المستويات على علم بذلك على نحو جيد وتشجيعهم على المشاركة، وإنشاء نظام الدعم والترابط يمتد من المدرسة والمستوى المحلي إلى المستويات المتوسطة للحكومة والقطاع الخاص وإلى الوزارات الحكومية والمنظمات الوطنية والشركاء الدوليين.



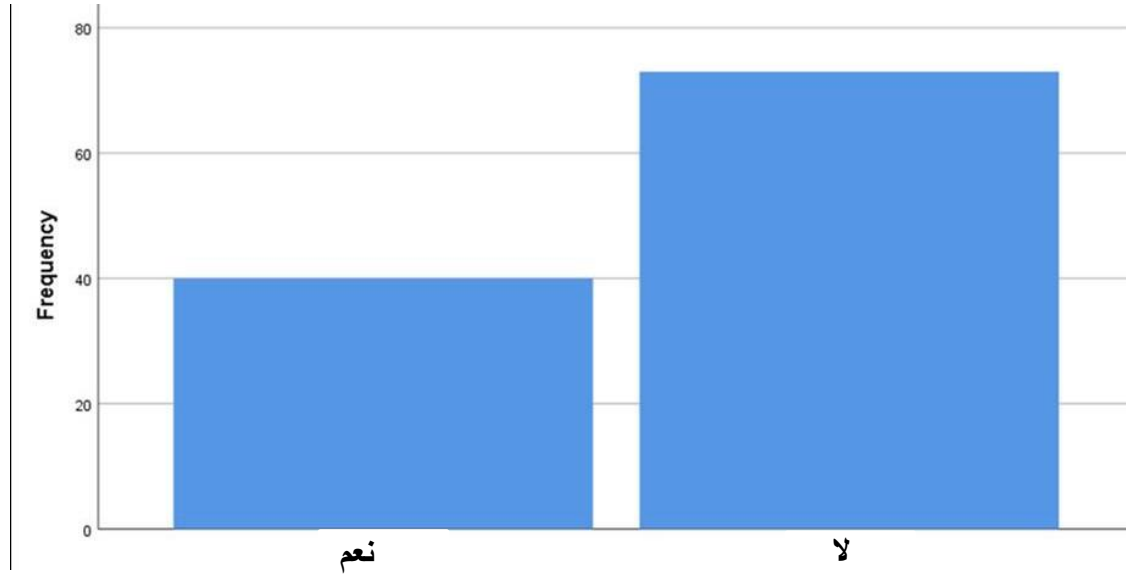
شكل (7) وجود برنامج تثقيف تغذوي في المدرسة على مستوى إدارة التعليم في المنطقة .

جدول (10) وجود لوائح و سياسيات برنامج التثقيف التغذوي تصدرها إدارة المدرسة .

النسبة المئوية %	العدد	
35.4	40	نعم
64.6	73	لا
100	113	مجموع
	8	لا توجد إجابة

يوضح جدول بأن 35.4% من أفراد العينة لديهم لوائح و سياسيات برنامج التثقيف التغذوي تصدرها إدارة المدرسة، في حين أن 64.4% ليس لديهم أي لوائح و سياسيات برنامج التثقيف التغذوي تصدرها إدارة المدرسة . و بصورة عامة يمكن القول إن المجتمع الذي أخذت منه البيانات ليس لديه لائحة داخلية لبرنامج التثقيف التغذوي تصدر من قبل إدارة المدرسة .(منظمة الصحة العالمية مكتب الإقليمي لشرق متوسط،

(2010) أصدرت دليل عملي لإعداد و تنفيذ سياسة مدرسية حول النظام الغذائي و النشاط البدني ، و أكدت أن ينبغي للأطعمة التي تقدم في المدارس أن تلتزم بالحد الأدنى من المعايير التغذوية، على أساس من الدلائل الإرشادية التغذوية الوطنية أو الإقليمية.



شكل (8) وجود لوائح و سياسيات برنامج التثقيف التغذوي تصدرها إدارة المدرسة .

كما وجد أن عدد الساعات التي تأخذها المعلمة في تدريس دروس حول التغذية بالسنة الدراسية تقدر 2.3 ساعة ± 1 . إشارة إلي دراسة Watts (2012) تقييم ما مدي تنفيذ برنامج التثقيف الغذائي في مقاطعات مختارة في المدارس الابتدائية بولاية نيويورك ومقارنتها بهذه الدراسة ، نجد أن عدد الساعات التي تأخذها المعلمة في تعليم التغذية بالسنة الدراسية 10.5 ± 9.0 ساعات .

جدول (11) تدخل و دمج معلومات غذائية في منهج المواد الدراسية التالية ، التربية البدنية ، العلوم ، الاجتماعيات و التاريخ ، الرياضيات .

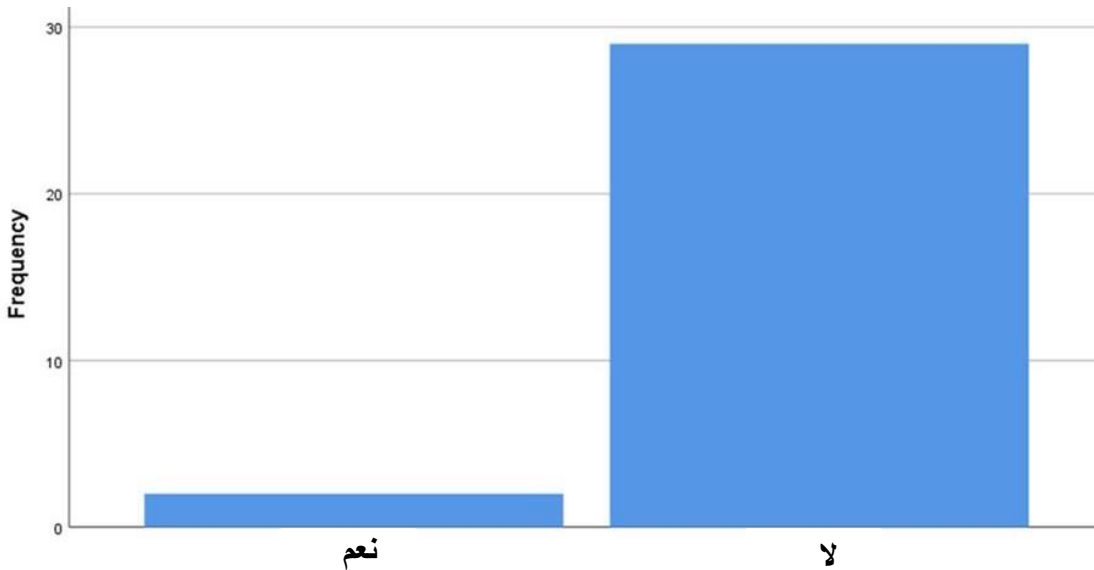
لا توجد إجابة	مجموع	تدخل عالٍ	تدخل متوسط	تدخل بسيط	لا يوجد تدخل	المواد الدراسية	رتب
15	29 %100	8 %27.6	14 %48.3	4 %13.8	3 %10.3	التربية البدنية	1
14	30 %100	15 %50	10 %33.3	5 %16.7	0 %0	العلوم	2
19	25 %100	2 %8	3 %12	4 %16	16 %64	الاجتماعيات و التاريخ	3
19	25 %100	2 %8	3 %12	3 %12	17 %68	الرياضيات	4

من جدول (11) نلاحظ أن مادة التربية البدنية لها تدخل متوسط بالتنقيف التغذوي بنسبة 48.3% ، مادة العلوم لها تدخل عالٍ بنسبة 50% ، أما مادتا الاجتماعيات و التاريخ فأكثر الإجابات كانت لا يُوجد تدخل بنسبة 64% و كذلك الرياضيات بنسبة 68% . وهي تمثل إجابة سؤال استثنائي لكل من أجاب بنعم أقوم بنشر الوعي التغذوي. دراسة الخضري (2017) تقويم موضوعات التغذية بكتب العلوم للمرحلة الأساسية في ضوء متطلبات التنور الغذائي من الصف الأول وحتى التاسع أشارت بأن تدني نسبة توفر موضوعات التغذية في كتب العلوم للمرحلة الأساسية، حيث بلغت النسبة 50%، وهي أقل من مستوى حد الكفاية التي تم تحديده وبلغ 80%.

جدول (12) تدريس علم الغذاء و التغذية كمادة مستقلة بالمدرسة.

النسبة المئوية %	العدد	
6.5	2	نعم
93.5	29	لا
100.0	31	مجموع
	13	لا يوجد إجابة

يشير جدول (12) أن 6.5% من أفراد العينة تدرس لديهم مادة التغذية مستقلة و 93.5% لا توجد لديهم مادة تغذية مستقلة، وهي تمثل إجابة لسؤال استثنائي لكل من أجاب بنعم أقوم بنشر الوعي التغذوي. أصدرت المنظمة دليلاً تغذوياً للتنقيف والتوعية بالمدارس الابتدائية ، لما التنقيف الغذائي في المدارس من شأنه أن يساهم في الحدّ من التأثير المكلف للأمراض ذات الصلة بالتغذية لأجيال المستقبل. (مركز أنباء منظمة الأغذية و الزراعة الأمم المتحدة، 2007)



شكل (9) تدريس علم الغذاء و التغذية كمادة مستقلة بالمدرسة.

جدول (13) رأي المعلمين فيما يخص منهج التعليم التغذوي المستخدم في تعليم التثقيف التغذوي بالمدرسة .

رت.	منهج التعليم التغذوي	رأي المعلمين		
		نعم	لا	مجموع
1	مادة تعليمية حديثة (دائما تستحدث و تتطور).	20 %83.8	4 %16.7	24 %100
2	مادة تعليمية تتناسب مع الفئات العمرية.	24 %85.7	4 %14.3	28 %100
3	مادة تعليمية جاذبة و ممتعة لدي الطلاب .	19 %70.4	8 %29.6	27 %100
4	منهج كافٍ نسبيا لتعليم الطلبة بالمادة التغذوية (التثقيف التغذوي) .	6 %27.3	16 %72.7	22 %100
5	المادة التعليمية أعمل على تصميمها و تطويرها بمفردي .	10 %43.5	13 %56.5	23 %100

يوضح جدول (13) أن نسبة 83.8% يرون أن منهج التعليم التغذوي المستخدم في التثقيف التغذوي بالمدرسة مادة تعليمية حديثة ، و نسبة 85.7% يرون تتناسب مع فئات عمرية ، و 70.4% يرونه المادة التعليمية الجاذبة و الممتعة لدي الطلاب ، وهي تمثل إجابة سؤال استثنائي لكل من أجاب بنعم أقوم بنشر الوعي التغذوي. درس الخضري (2017) تقويم موضوعات التغذية بكتب العلوم للمرحلة الأساسية في ضوء متطلبات التنور الغذائي من الصف الأول وحتى التاسع وقد وجد بأن بلغت نسبة توفر الوحدات الدراسية 6% في المرحلة الأساسية وهي نسبة ضعيفة وتحتاج إلى زيادة وإثراء.

جدول (14) استخدام الاستراتيجيات التربوية في نشر الوعي التغذوي لدي المعلمين.

رت.	الاستراتيجيات التربوية	لا تستخدم	تدخل بسيط	تدخل متوسط	تدخل عالٍ	مجموع	لا توجد اجابة
1	الضيوف المحاضرين من أولياء أمور الطلبة	21 %72.4	5 %17.2	3 %10.3	0 %0	29 %100	15
2	الرحلات الميدانية	22 %71	5 %16.1	3 %9.7	1 %3.2	31 %100	13
3	فريق تدريس متخصص بالتغذية	17 %56.7	5 %16.7	6 %20	2 %6.7	30 %100	14
4	العروض الإعلامية	13 %50	7 %26.9	3 %11.5	3 %11.5	26 %100	18
5	مشاريع الطلبة	15 %48.4	8 %25.8	7 %22.6	1 %3.2	31 %100	13
6	إلقاء محاضرات من قبل ضيوف متخصصين	13 %44.8	8 %27.6	3 %10.3	5 %17.2	29 %100	15
7	المناسبات الخاصة (مشاريع ، مسرحيات ، معارض)	13 %44.8	5 %17.2	5 %17.2	6 %20.7	29 %100	15
8	استخدام الحاسوب أو غيره من التكنولوجيا المتقدمة	11 %36.7	11 %36.7	4 %13.3	4 %13.3	30 %100	14
9	الألعاب التعليمية	8 %28.6	8 %28.6	10 %35.7	2 %7.1	28 %100	16
10	مناقشة الأنشطة	5 %18.5	9 %33.3	9 %33.3	4 %14.8	27 %100	17
11	العمل التعاوني بالفصل	3 %10.7	6 %21.4	6 %21.4	13 %46.4	28 %100	16

من جدول (14) نلاحظ أنه لا تستخدم استراتيجية الضيوف المحاضرين من أولياء أمور الطلبة بنسبة 72.4% ، الرحلات الميدانية بنسبة 71% ، فريق تدريس متخصص بالتغذية بنسبة 56.7% ، العروض الإعلامية بنسبة 50% ، مشاريع الطلبة بنسبة 48.8% ، أما 46.4% من المعلمين استخدم علي مدي مرتفع استراتيجية العمل التعاوني بالفصل ، وهي تمثل إجابة لسؤال استثنائي لكل من أجاب بنعم أقوم بنشر الوعي التغذوي.

جدول (15) موضوعات التثقيف التغذوي التي يتم تطرق لها بالفصل .

ر.ت	عنوان الموضوع	نعم	لا	مجموع	لا توجد اجابة
1	الهرم الغذائي	58 %69.9	25 %30.1	83 %100	38
2	نظام البدائل الغذائية	32 %41	46 %59	78 %100	43
3	كيفية اختيار الغذاء	59 %68.6	27 %31.4	86 %100	35
4	الغذاء و تأثيره على الصحة	73 %78.5	20 %21.5	93 %100	28
5	التعريف بالغذاء	59 %71.1	24 %28.9	83 %100	38
6	موضوعات أخرى التي تناولها المعلم بالفصل (1 النظام الغذائي المتوازن، 2 عملية الهضم ، 3 معلومات عامة عن الدرس)				

من جدول (15) يلاحظ أن اكثر الموضوعات تداولاً بالفصل هي بالترتيب التنازلي كالاتي : الغذاء و تأثيره على الصحة بنسبة %78.5 ، التعرف بالغذاء بنسبة %71.1 ، الهرم الغذائي بنسبة %69.9 ، كيفية اختيار الغذاء بنسبة %68.6 . أما موضوع نظام البدائل الغذائية بنسبة %41 . قام Watts (2012) مقارنة مع دراسة تقييم ما مدي تنفيذ برنامج التثقيف الغذائي في مقاطعات مختارة في المدارس الابتدائية بولاية نيويورك، نجد أن اكثر الموضوعات تداولاً بالفصل بالترتيب التنازلي كالاتي: اختيار الغذاء الصحي بنسبة %61 ، علاقة بين النظام الغذائي و الصحة بنسبة %54 ، الهرم الغذائي بنسبة %52 درس الخضري (2017) تقويم موضوعات التغذية بكتب العلوم للمرحلة الأساسية في ضوء متطلبات التنور الغذائي من الصف الأول وحتى التاسع أشارت بأن أكثر المتطلبات التي تم توفرها في المنهاج كانت متطلبات التعريف بالغذاء، ويليه التثقيف الصحي وسلامة الغذاء، ويليه التغذية الصحية، ويليه جودة الغذاء، ويليه الغذاء في العصر الحديث، ويليه التغذية في مراحل العمر المختلفة، وكانت النسب على الترتيب (%100 ، %64 ، %57 ، %33 ، %25 ، %11) .

جدول (16) تخطيط أفراد العينة لاستخدام الاستراتيجيات لتحفيز أولياء الأمور و دفعهم في عملية نشر الوعي التغذوية لأبنائهم .

رت	الخطة الاستراتيجية	لا يوجد تدخل	تدخل بسيط	تدخل متوسط	تدخل عالٍ	مجموع	لا توجد اجابة
1	انخراط أولياء الأمور في أداء الواجبات المدرسية	40 %44	17 %18.6	22 %24.2	12 %13.2	91 %100	30
2	إرسال المواد التعليمية التغذوية لأولياء الأمور ذلك لتعليم أبنائهم عن التغذية	39 %42.9	21 %23.1	21 %23.1	10 %11	91 %100	30
3	دعوة أولياء الأمور حضور حصة التغذية	69 %76.7	6 %6.6	9 %10	6 %6.7	90 %100	31
4	دعوة أولياء الأمور بالحفلات التغذوية الخاصة كيوم الوجبة الصحية، يوم التذوق	65 %70.7	12 %13	7 %7.6	8 %8.7	92 %100	29
5	مطالبة أولياء الأمور بإرسال وجبات خفيفة صحية إلى المدرسة	42 %42.4	21 %21.2	15 %15.2	21 %21.2	99 %100	22
6	تقديم ورش عمل التغذية أو خدمات الفحص الطبي التغذوي لأولياء الأمور	55 %59.8	19 %20.7	8 %8.7	10 %10.9	92 %100	29
7	مطالبة أولياء الأمور بإقامة عروض داخل الفصل فيما يخص التغذية	67 %72	15 %16.1	7 %7.5	4 %4.3	93 %100	28
8	دعوة أولياء أمور متخصصين بالتغذية للتحدث عن التغذية	66 %70.2	13 %13.8	6 %6.4	9 %9.6	94 %100	27

نلاحظ من جدول (16) انه لا يوجد تدخل في الاستراتيجيات تحفيز أولياء الأمور و دفعهم في عملية نشر الوعي التغذوية لأبنائهم ، و بنسبة 76.7% من أفراد العينة لا يقومون باستخدام استراتيجية تتمثل في دعوة أولياء الأمور لحضور حصة التغذية . و بنسبة 72% لا يقومون بمطالبة أولياء الأمور بإقامة عروض داخل الفصل فيما يخص التغذية، و بنسبة 70.7% لا يقومون بدعوة أولياء الأمور بالحفلات التغذوية الخاصة كا يوم الوجبة الصحية، كا يوم التذوق، و بنسبة 70.2% لا يقومون بدعوة أولياء الأمور متخصصين بالتغذية للتحدث بالفصل عن التغذية ، و بنسبة 59.8% لا يقومون بتقديم ورش عمل التغذية أو خدمات الفحص الطبي التغذوي لأولياء الأمور، و بنسبة 44% لا يقومون باستخدام

استراتيجية تتمثل في انخراط أولياء الأمور في أداء الواجبات المدرسية، و بنسبة 42.9% استراتيجية لا يقومون بإرسال المواد التعليمية التغذوية لأولياء الأمور و ذلك لتعليم أبنائهم عن التغذية ، و بنسبة 42.4% لا يقومون بمطالبة أولياء الأمور بإرسال وجبات خفيفة صحية إلى المدرسة، و بنسبة 39% لا يقومون بإرسال المواد التعليمية التغذوية لأولياء الأمور و ذلك لتعليم أبنائهم عن التغذية .

جدول (17) أنواع وسائل التعليمية المتوفرة لنشر الوعي التغذوي و نسبة الاستفادة منها .

لا توجد إجابة	نسبة الاستفادة منها					متوفرة		الوسائل التعليمية	ت
	مجموع	درجة كبيرة	درجة متوسطة	درجة بسيطة	لايوجد فائدة	لا	نعم		
36	85 %100	8 %9.5	16 %18.8	11 %12.9	4 %4.7	33 %38.8	13 %15.3	المواد التعليمية مثل الدليل المنهجي أو الكتب التجارية	1
34	87 %100	13 %14.9	14 %16.2	8 %9.2	6 %6.9	25 %28.7	21 %24.1	الكتب المدرسية	2
35	86 %100	9 %10.5	11 %12.7	12 %14	4 %4.7	37 %43	13 %15.1	أوراق عمل يعدها الطالب	3
38	83 %100	9 %10.8	9 %10.8	8 %9.6	6 %7.2	35 %42.2	16 %19.4	المنشورات مثل النشرة الإخبارية، المجالات، المنشورات	4
36	85 %100	7 %8.2	12 %14.1	14 %16.5	4 %4.7	26 %30.6	22 %25.9	استخدام وسائل تعمل على تقييم الطالب	5
37	84 %100	11 %13.1	9 %10.7	9 %10.7	5 %6	27 %32.1	23 %27.4	استخدام المختبر، معمل	6
32	89 %100	18 %20.2	5 %5.6	7 %7.9	6 %6.7	32 %36	21 %23.6	الوسائل السمعية و البصرية مثل أشرطة الفيديو و الملصقات	7
37	85 %100	12 %14.2	10 %11.8	8 %9.5	2 %2.3	40 %47	13 %15.2	استخدام برمجيات تعليمية	8

نلاحظ من جدول (17) نجد ان برمجيات تعليمية هي أقل استخداما مقارنة مع باقي الوسائل التعليمية بنسبة 62.4% ثم يليها أوراق عمل يعدها الطالب فهي أقل استخداما بنسبة 43% ، ثم يليها المواد التعليمية مثل دليل المنهجي أو الكتب التجارية فهي أقل استخداما بنسبة 38.8% ، ثم يليها الوسائل السمعية و البصرية مثل أشرطة الفيديو و الملصقات فهي أقل استخداما بنسبة 36% ، ثم يليها استخدام المختبر ، معمل فهي أقل استخداما بنسبة 32.1% ، ثم يليها استخدام وسائل تعمل على تقييم طالب فهي أقل استخداما بنسبة 30.6% ، ثم يليها الكتب المدرسية فهي أقل استخداما بنسبة 28.7% .

جدول (18) ترتيب الوسائل المفضلة للحصول على المادة التعليمية في نشر الوعي التغذوي

الرتبة	المتوسط الحسابي	الوسائل المفضلة للحصول على المادة التعليمية في التثقيف التغذوي
الأول	2.65	من قبل إدارة المدرسة
الثاني	2.51	من خلال ورشة عمل تدريبية.
الثالث	2.31	برنامج الغذاء المدرسي (مقصف المدرسة)
الرابع	1.58	من قبل المؤسسة التعليمية في المنطقة .
الخامس	1.33	مباشرة (من خلال البريد الخاص)

من جدول (18) يلاحظ أن الخيار الذي يندرج بالمرتبة الأولى كمصدر مفضل للحصول على مادة تعليمية في التثقيف التغذوي من قبل مؤسسة التعليمية في المنطقة بمتوسط حسابي (2.65) ، و من خلال ورشة عمل تدريبية بمتوسط حسابي (2.51) ، ثم يليه برنامج الغذاء المدرسي -مقصف المدرسة بمتوسط حسابي (2.31) ، ثم يليه من قبل مؤسسة التعليمية في المنطقة بمتوسط حسابي (1.58) ، و مباشرة من خلال البريد الخاص بمتوسط حسابي (1.33).

جدول (19) وسائل تعليم المعلمين عن نشر الوعي التغذوي .

رتب	الوسائل	نعم	لا	مجموع	لا توجد إجابة
1	ورش العمل ، دورات الصيفية .	14 %17.9	64 %82.1	78 %100	43
2	الدراسة الأكاديمية بدراسي بالجامعة/ المعهد	33 %38.8	52 %61.2	85 %100	36
3	دورات تدريبية أخرى .	12 %16.9	59 %83.1	71 %100	50
4	البحث و القراءة و التعليم الذاتي .	75 %78.9	20 %21.1	95 %100	26

من جدول (19) يوضح أن الوسيلة التعليمية التي كانت أكثر استخداما (البحث و القراءة و التعليم الذاتي) بنسبة 78.9% ، مقارنة مع باقي الوسائل التعليمية و التي يمكن اعتبارها اقل تعاملا و استخداما (من ورش العمل و دورات الصيفية) بنسبة 17.9% ، ثم يليها أقل تداولاً (دورات تدريبية) بنسبة 16.9% ، ثم يليها أقل اتبعا (من دراسة بالجامعة/ المعهد) و ذلك بنسبة 21.1% .

جدول (20) رغبة المعلمين في التدريب أو المشاركة في موضوعات تهم نشر الوعي التغذوي.

رت	الموضوعات	موافق	غير موافق	مجموع	لا توجد اجابة
1	الاستراتيجيات التربوية للتدريس.	67 %77.9	19 %22.1	86 %100	35
2	تعاون مع برنامج الغذاء المدرسي ، وجبة إفطار الطالب .	74 %88.1	10 %11.9	84 %100	37
3	تنسيق في عملية دمج مادة التغذية (التثقيف التغذوي) مع المواد الأخرى أو كمادة مستقلة.	65 %75.6	21 %24.4	86 %100	35
4	دعوة أولياء الأمور لحضور برنامج التثقيف التغذوي.	63 %75	21 %25	84 %100	37
5	تصميم و تطوير المادة العلمية	61 %80.3	15 %19.7	76 %100	45
6	موضوعات أخرى يحبذ أن يتلقى فيها تدريباً (الإفطار الصباحي ، نوات لزيادة معلومات)				

من جدول (20) نلاحظ وجود رغبة في التدريب و المشاركة في كافة الفعاليات تهم نشر الوعي التغذوي بنسب متقاربة نسبياً ، نجد أن رغبة في تلقي تدريب في تعاون مع برنامج الغذاء المدرسي ، وجبة إفطار الطالب وُجِدت بنسبة 88.1% ، ثم يليها رغبة في تصميم و تطوير مادة علمية بنسبة 80.3% ، ثم يليها الاستراتيجيات التربوية للتدريس بنسبة 77.9% ، ثم يليها رغبة في التنسيق في عملية دمج مادة التغذية (التثقيف التغذوي) مع لمواد الأخرى أو كمادة مستقلة بنسبة 75.6% ، و رغبة تلقي تدريباً في دعوة أولياء الأمور لحضور برنامج نشر الوعي التغذوي بالنسبة 75% .

2.4 . إيجاد علاقة معنوية بين متغيرات الدراسة .

1.2.4 . إيجاد علاقة معنوية بين نوع المدرسة و نشر و الوعي التغذوي

انظر جدول (21) .

جدول (21) يوضح مقارنة بين المدارس الخاصة و العامة في نشر الوعي التغذوي.

هل يتم تدريس علم الغذاء و التغذية كمادة مستقلة لديكم بالمدرسة؟					
P	MacNemar	النسبة المئوية	العدد	نشر الوعي التغذوي بالمدارس	
1.000 ^a	104	54.5	24	نعم	خاصة
		45.4	20	لا	
		100.0	44	مجموع	
		33.3	20	نعم	عامة
		66.7	40	لا	
		100.0	60	مجموع	

يشير جدول (21) إلي أن 54.5% ، 33.3% يقومون بنشر الوعي التغذوي من مدارس الخاصة و العامة علي التوالي . و نلاحظ أن قيمة إحصائي اختبار لماك نيمار (104) بدلالة المعنوية (P = 1.000) و هي أكبر من مستوي المعنوية 0.05 هذا يدل على عدم وجود اختلاف معنوي بين نسبة مقيمين في نشر التغذوي بين القطاعين العام و الخاص.

درس Watts (2012) تقييم ما مدي تنفيذ برنامج التنقيف الغذائي في مقاطعات مختارة في المدارس الابتدائية بولاية نيويورك، ومقارنتها بهذه الدراسة نجد أن الباحثون اقتصوا بدراسة قطاع التعليمي العام دون الخاص ، و نسبة المعلمين الذين عملوا على تدريس دروس حول التغذية لطلابهم 83% .

2.2.4. إيجاد علاقة معنوية بين المنهج التعليمي و نشر الوعي التغذوي .

انظر جدول (22)

جدول (22) يوضح مقارنة بين المنهج التعليمي للمدارس في نشر الوعي التغذوي .

دور المعلمين في نشر الوعي التغذوي					
P	Mann-Whitney U	النسبة المئوية	العدد	المنهج التربوي	
0.029	1056.000	35.1	26	نعم	التعليم العام
		64.9	48	لا	
		100.0	74	مجموع	منهج التربية و التعليم الأساسي
		66.7	8	نعم	التعليم الخاص
		33.3	4	لا	منهج التربية والتعليم الاساسي بالإضافة إلي ملحق باللغة الإنجليزية
		100.0	12	مجموع	
		55.6	10	نعم	التعليم الخاص
		44.4	8	لا	منهج التعليم الدولي
		100.0	18	مجموع	OXFORD - MACKMILLAN CAMBRIDGE

من جدول (22) نلاحظ أن 64.9% من المدارس المتبعة لمنهج التربية والتعليم الأساسي لا يقومون بتدريس التغذية ، أما المدارس المتبعة لمنهج التربية والتعليم الأساسي مضاف إليه ملحق باللغة الإنجليزية، وكذلك المدارس المتبعة بالمنهج التعليم الدولي يقومون بتدريس التغذية بنسبة 66.7 % و 55.6% على التوالي . كما نجد أن قيمة إحصائي اختبار لمان وتني (1056) بدلالة معنوية (P = 0.029) وهي أقل من مستوي المعنوية 0.05، وهذا يدل علي وجود اختلاف معنوي بين المنهج الدراسي و درجة نشر الوعي التغذوي.

3.2.4. إيجاد علاقة معنوية بين المستوى التعليمي للمعلمين و دورها في نشر الوعي التغذوي .

انظر جدول (23)

جدول (23) يوضح مقارنة بين المستوى التعليمي للمعلمين في نشر الوعي التغذوي.

دور المعلمين في نشر الوعي التغذوي					
P	Mann-Whitney U	النسبة المئوية	العدد	المستوى التعليمي	
0.105	1017.000	40.0	2	نعم	دبلوم متوسط
		60.0	3	لا	
		100.0	5	مجموع	
		40.2	35	نعم	بكالوريوس أو دبلوم عالي
		59.8	52	لا	
		100.0	87	مجموع	
		100.0	3	نعم	ماجستير
		0	0	لا	
		100.0	3	مجموع	
		100.0	1	نعم	دكتورة
		0	0	لا	
		100.0	1	مجموع	

نلاحظ أن 60% ، 59.8% من أفراد العينة بمؤهل تعليمي متوسط و بكالوريوس أو دبلوم عالي لا يقومون بنشر الوعي التغذوي علي التوالي ، في حين أن 100% من حاملي المؤهل العلمي ماجستير و دكتوراه من أفراد العينة يقومون بنشر الوعي التغذوي. ونلاحظ أن قيمة إحصائي اختبار لمان وتتي (1017) بدلالة معنوية محسوبة ($P = 0.105$) و هي أكبر من مستوى المعنوية 0.05 ، هذا يدل على عدم وجود اختلاف بين المستوى التعليمي للمعلم و نشر الوعي التغذوي.

4.2.4. إيجاد علاقة معنوية بين مستوي الخبرة لدي المعلمين و دورها في نشر الوعي التغذوي .
أولاً، إيجاد علاقات وصفية بين المتغيرات .

انظر جدول (24)

جدول (24) يوضح مقارنة بين سنوات الخبرة للمعلمين في نشر الوعي التغذوي.

دور المعلمين في نشر الوعي التغذوي					
P	Mann-Whitney U	النسبة المئوية	العدد	سنوات الخبرة	
0.097	699.500	58.6	17	نعم	7 سنوات فما أقل
		41.4	12	لا	
		100.0	29	مجموع	
		38.5	5	نعم	من 8 إلى 14 سنة
		61.5	8	لا	
		100.0	13	مجموع	
		37.5	15	نعم	15 سنة فما فوق
		62.5	25	لا	
		100.0	40	مجموع	

من جدول (24) نلاحظ إن 62.5% من أفراد العينة 15 سنة خبرة فما فوق لا يقومون بنشر الوعي التغذوي ، و 58.6% من افراد العينة و لديهم خبرة عملية 7 سنوات فما أقل في التعليم يقومون بنشر الوعي التغذوي . و نلاحظ أن قيمة إحصائي اختبار لمان وتني (699.500) بدلالة معنوية محسوبة (P = 0.097) و هي أكبر من مستوي المعنوية 0.05 هذا يدل على عدم وجود اختلاف معنوي بين سنوات الخبرة لدي المعلمين في نشر الوعي التغذوي.

5.2.4 : إيجاد علاقة معنوية عدد سنوات نشاط مؤسسة التعليمية في درجة نشر الوعي التغذوي.

انظر جدول (25)

جدول (25) يوضح مقارنة وصفية بين عدد سنوات نشاط المؤسسة التعليمية و علاقته بنشر الوعي التغذوي.

نشر الوعي التغذوي					
P	Mann-Whitney U	النسبة المئوية	العدد	سنوات نشاط المؤسسة التعليمية	
0.03	1005.00	30.8	12	نعم	من سنة 1950 إلى 1980
		69.2	27	لا	
		100.0	39	مجموع	
		39.3	11	نعم	من سنة 1981 إلى 2000
		60.7	17	لا	
		100.0	28	مجموع	
		59.1	13	نعم	من سنة 2001 إلى 2010
		40.9	9	لا	
		100.0	22	مجموع	
		53.3	8	نعم	من سنة 2011 إلى 2021
		46.7	7	لا	
		100.0	15	مجموع	

من جدول (25) نلاحظ أن بنسبة 59.1% و 53.3% من المؤسسات التعليمية الحديثة التأسيس لسنوات (2001 - 2010 م) و لسنوات (2011-2021 م) يقوموا فيها أفراد العينة بنشر الوعي التغذوي على التوالي، مقارنة بنسبة 69.2% ، 60.7% من المؤسسات التعليمية الأقدم لسنوات (1950 - 1980 م) و لسنوات (1981 - 2000 م) لا يقومون فيها أفراد العينة بنشر الوعي التغذوي على التوالي .

نلاحظ أن قيمة إحصائي اختبار لمان وتني (1005.00) بدلالة معنوية محسوبة (P =0.03) وهي أقل من مستوي المعنوية 0.05 و هذا يدل على وجود اختلاف معنوي بين المتغيرات سنوات الخبرة لدي المؤسسة التعليمية في درجة نشر الوعي التغذوي.

6.2.4. إيجاد علاقة معنوية بين الموقع الجغرافي للمؤسسة التعليمية في نشر الوعي التغذوي .

انظر جدول (26)

جدول (26) يوضح مقارنة وصفية بين الموقع الجغرافي للمؤسسة التعليمية و علاقته بنشر الوعي التغذوي.

المنطقة	نشر الوعي التغذوي	العدد	النسبة المئوية	Chi-Square	df	P
شرق طرابلس	نعم	13	48.1	2.846	1	0.416
	لا	14	51.9			
	مجموع	27	100.0			
غرب طرابلس	نعم	19	59.4	2.846	1	0.416
	لا	13	40.6			
	مجموع	32	100.0			
شمال طرابلس	نعم	9	34.6	2.846	1	0.416
	لا	17	65.4			
	مجموع	26	100.0			
جنوب طرابلس	نعم	3	15.8	2.846	1	0.416
	لا	16	84.2			
	مجموع	19	100.0			

يشير جدول (26) بأن نسبة 84.2%، 65.4% و 51.9% من المدارس بجنوب و شمال و شرق طرابلس لا يقومون بنشر الوعي التغذوي علي التوالي ، في حين أن 59.4% من مدارس غرب طرابلس يقومون بنشر الوعي التغذوي. ونلاحظ أن قيمة إحصائي اختبار لمربع كاي (2.846) ، بدلالة معنوية محسوبة (P=0.416) ، وهي أكبر من مستوي المعنوية 0.05 و هذا يدل على عدم وجود اختلاف معنوي بين متغيرات الموقع الجغرافي للمؤسسة التعليمية في نشر الوعي التغذوي.

و هذا لا يتفق مع دراسة Watts (2012) تقييم ما مدي تنفيذ برنامج التثقيف الغذائي في مقاطعات مختارة في المدارس الابتدائية بولاية نيويورك في وجود علاقة معنوية بين مستوي اهتمام نشر الوعي التغذوي و الموقع الجغرافي، وُجد أن المعلمين في مناطق قريبة من مركز مدينة نيويورك يدرسون بشكل ملحوظ أكثر ساعات تغذوية (12.4 ± 12.5 ساعة) مقارنة مع ضواحي مدينة نيويورك (3.9 ± 4.2 ساعات)

5. الخلاصة والتوصيات

من خلال نتائج التحليل الاحصائي ، استنتج الآتي:

نسبة أفراد العينة المهتمين بنشر الوعي التغذوي يقارب 50 % بين مدارس التعليم الأساسي بمدينة طرابلس بقطاعيه الخاص و العام بدلالة إحصائية (P=0.141) .

وُجد اختلاف معنوي بدلالة احصائية (P=0.03) بين سنوات الخبرة لدي المدرسة و درجة نشر الوعي التغذوي لدي الطلبة. وان المؤسسات التعليمية الحديثة التأسيس لها تأثير معنوي أكبر و وجد لها دور نشر الوعي التغذوي .

وُجد اختلاف معنوي بدلالة احصائية (P=0.029) بين المنهج الدراسي و درجة نشر الوعي التغذوي . و أن منهج التعليم الخاص له تأثير معنوي أكبر و له دور في نشر الوعي التغذوي .

لا يوجد اختلاف معنوي بدلالة احصائية (P=0.416) بين الموقع الجغرافي للمؤسسة التعليمية و نشر الوعي التغذوي فيها. وأن منطقتي شرق و غرب طرابلس لها دور في نشر الوعي التغذوي .

لا يُوجد اختلاف معنوي بدلالة احصائية (P=1.000) بين نوع المدرسة خاصة أم عامة و درجة نشر الوعي تغذوي فيها.

لا يُوجد اختلاف معنوي بدلالة احصائية (P=0.097) بين سنوات الخبرة لدي المعلمين و درجة نشر الوعي التغذوي.

لا يوجد اختلاف معنوي بدلالة احصائية (P=0.105) بين المستوي التعليمي للمعلم و درجة نشر الوعي التغذوي.

من خلال الدراسة التي تمت اتضح أن كثير من المناهج التعليمية بالمؤسسات التعليمية سواء كانت عامة أو خاصة لا تدمج نشر الوعي التغذوي ضمن مناهجها ، و عدم تطبيق مبدأ المنهج العلمي ذو المردود العملي في التدريس و كذلك وجد تقصير من قبل المعلمين للمواد الحيوية ؛ لا يستخدمون في وسائل التعليم الحديثة ، لا يقومون بورش العمل حتي في اليوم العالمي لتغذية ، لا يستدعون الضيوف المتخصصين لنشر الوعي التغذوي ، و قد يكون هذا تقصير من ادارة المدرسة ، او من المؤسسات التعليمية التي تتبع لها المدارس في تلك المنطقة ، و كذلك سياسة وزارة التربية و التعليم .

لا يوجد تواصل و تعاون بين المدارس و المؤسسات التعليمية التي تدرج بها المدارس في المنطقة من حيث اقامة نشاطات و ورش العمل في نشر الوعي التغذوي .

كما اتضح من خلال دراسة ان المؤسسات التعليمية الحديثة التأسيس وجد لها دور في نشر الوعي التغذوي و يمكننا تعبير بأن الثقافة الغذائية هي لغة العصر الحديث .

التوصيات

الوعي الصحي الغذائي و كل ما يخدم ذلك ، من إقامة دورات و ندوات تعليمية ، دورات صيفية، محاضرات تغذوية ، إعداد ملصقات و مطويات، حصة في أسبوع ، توفير وسائل تعليمية لتثقيف الطلبة في مجال الغذاء الصحي ، إدخال برنامج التغذية ضمن المنهج الدراسي .
توظيف متخصصين و مسؤولين لإقامة برامج التغذية في المدارس .
الرقابة على نقاط توزيع الغذاء بالمدرسة (المقصف أو المطعم)
الدعم الغذائي للطلاب المدراس من خلال التغذية المدرسية
إقامة معارض ، ورش العمل في اليوم العالمي للتغذية .
تأسيس فريق متنقل لإقامة عروض و ورش عمل في نشر الوعي التغذوي بالمدارس .

تعميم نتائج الدراسة إلي كل من يعنيه الأمر من الهيئات الحكومية المختصة؛ من مركز المناهج التعليمية و البحوث التربوية، قسم الوسائل التعليمية بمركز المناهج التعليمية ، وزارة التربية و التعليم ، لوضع خطة استراتيجية لرفع من مستوي الوعي التغذوي. و التركيز على تطوير الوسائل التعليمية والمنهج التعليمي و تطبيق مبدأ المنهج الصحي ذو المردود العملي (منظمة الصحة العالمية . 1988) في التثقيف التغذوي يكون متناسباً مع الفئات العمرية للتلاميذ.

6. الدراسات المستقبلية

نقترح من خلال نتائج الدراسة الحالية ضرورة البحث في مجالات الوعي التغذوي لم يتم التطرق إليها في الدراسة الحالية و دراسة علاقتها بالمتغيرات أخرى ، أو تحديد اثر كل منها علي الآخر ، و يمكن اقتراح بعض العناوين التي تصلح أن تكون دراسات مستقبلية ، و قد تفيد في إثراء المعرفة منها :

1. تقييم موضوعات التغذية بمنهج التربية و التعليم الأساسي و مناهج التعليم الدولي بليبيا .
2. توجيه نفس أهداف الدراسة الحالية لتطبيقها على بيئات و مؤسسات أخرى.
3. بما أن هذه الدراسة تهتم بدرجة اهتمام المعلمين في نشر الوعي التغذوي ، فننتائج هذه الدراسة قابلة للتغير مع مرور الوقت و بذلك يمكن تكرار هذه الدراسة ، بعد مرور فترة زمنية و مقارنة النتائج المتحصل عليها ، بنتائج الدراسة الحالية .

7. المراجع

- ال غيب . حصه . 2019. ممارسات معلمات رياض الأطفال في إكساب الثقافة الغذائية الطفل الروضة أثناء فترة الوجبة، مجلة العلوم التربوية و النفسية .المجلة العربية للعلوم و النشر و الأبحاث . 4 (3) : 74.
- اللجنة الدائمة للتغذية التابعة للأمم المتحدة. 2017. المدارس كنظام لتحسين التغذية، ص30.
- العنوان. جاسر . 2017 .مقترح بناء معايير التربية الغذائية في كتب العلوم الحياتية للصف التاسع الأساسي في الأردن ، وزارة التربية و التعليم ، مملكة الاردنية الهاشمية .
- الخضري. بسمة . 2017. تقويم موضوعات التغذية بكتب العلوم للمرحلة الأساسية في ضوء متطلبات التنور الغذائي ،رسالة ماجستير ، غزة : جامعة الإسلامية.
- إحصائية تلاميذ و فصول المدارس مرحلة التعليم الأساسي بجميع مناطق ليبيا - شؤون التعليم الأساسي - 2012 نسخة محفوظة 08 مارس 2016 على موقع واي باك مشين.
- بورجيس أن . جلاسوير . بيتر . 2015. دليل الأسرة التغذوي ، منظمة الأغذية و الزراعة للأمم المتحدة ، مكتب الإقليمي شرق الأردنني و شمال افريقيا ، القاهرة .
- تناول الطعام الصحي و نشاط البدني في المدارس برنامج ACTIVITAL ، 2017 . مجلة تبادل الغذائي نسخة العربية المطبوعة ،مملكة المتحدة ، 8 : ص14.
- خالد. زينب. 2009. فعالية برنامج كمبيوتر في الثقافة الغذائية على التحصيل المعرفي وتنمية الوعي الغذائي والصحي لدى تلاميذ المرحلة الإعدادية ، مجلة كلية التربية بنها - جامعة بنها مصر. 78 (19)
- مصيفر. عبدالرحمن. 2003. الغذاء و التغذية . أكاديمية المكتبة الحديثة الشاملة ، الجزء الأول ، ص441، 440 .
- منظمة الصحة العالمية مكتب الاقليمي لشرق متوسط. 2010. دليل عملي لإعداد و تنفيذ سياسة مدرسية حول النظام الغذائي و النشاط البدني ، ص 24 .
- مصيفر. عبدالرحمن. 2000. دراسات في التثقيف الصحي و الغذائي. الطبعة الأولى ، مركز البحرين للدراسات و البحوث ، ص14 .
- مكتب اليونيسف للرصد و التحليل العالميين و السياسات. 2019. حالة أطفال العالم لعام 2019 ، ص16
- عبد المجيد. نهال . 2015 . الثقافة الغذائية. الطبعة الأولى ، مكتبة الفلاح للنشر و التوزيع ، ص204، 203.
- منظمة الصحة العالمية . 1988 . أنموذج المنهج المدرسي الصحي ذي المرود العملي للمدارس، مكتب الإقليمي لشرق البحر المتوسط ، الإسكندرية .
- Aliyar,R.، Gelli,A. and Hamdani,SH. 2015. A Review of Nutritional Guidelines and Menu Compositions for School Feeding Programs in 12 Countries. Front Public Health، (3):148.
- Celebuski C، Farris E. Nutrition Education in Public Elementary School Classrooms، K-5: Statistical Analysis Report. Wash- ington، DC: US Government Printing Office; 2000.
- Kathleen,J.، Pamela,P.، IsobelA,K. and Contento,R. 2018. Why and How Schools Make Nutrition Education Programs “Work” . Journal of School Health، 88(1): 23-33.
- In-Iw، S.، Saetae، T. & Manaboriboon، B. 2012. The Effectiveness of School-Based Nutritional Education Program among Obese Adolescents: A Randomized Controlled Study. nternational Journal of Caring Sciences، 13(1):573.
- García، M.، Landaeta، M.، Puche، R.، Leets، I.، Carvajal، Z.، Patiño، E.، & Ibarra، C. 2011. A program of nutritional education in schools reduced the prevalence of iron deficiency in students. 11(5):1049.
- Turnin، C.، Buisson، J.، Ahluwalia، N.، Cazals، L.، Bolzonella، C.، Fouquet، C.، Martini، P.، Tauber، M.، & Hanaire، H. 2016. Effect of Nutritional Intervention

on Food Choices of French Students in Middle School Cafeterias, Using an Interactive Educational Software Program (Nutri-Advice). Journal of nutrition education and behavior, 48(2): 131.

Watts, O., Piñero, J., Alter, M., & Lancaster, J. 2012. An Assessment of nutrition education in selected counties in New York State elementary schools (kindergarten through fifth grade). Journal of nutrition education and behavior, 44(6), 474–480.

"الفحص الطبي للطلبة كشف عن إصابة بعضهم بأمراض القلب وضعف السمع". 2018. عمان للصحافة و النشر والإعلان.

(online) Available at: <https://www.omandaily.om/?p=653903> (Accessed 15 Dec 2018)

مركز أنباء منظمة الأغذية و الزراعة الأمم المتحدة. 2007. المنظمة تُصدر دليلاً تغذوياً للتثقيف والتوعية بالمدارس الإبتدائية .

(online) Available at: <http://www.fao.org/newsroom/ar/news/2007/1000673>

الملاحق

ملحق 1: استبيان تعليم التغذية في المدارس التعليم الأساسي.

التخصص سنوات الخبرة المؤهل التعليمي

ذكر (.....) ، انثي (.....) العمر (.....)

1- في هذه السنة (2021-2020) هل قمت أو ستقوم بتدريس التغذية لطلابك ؟
أ-نعم ب - لا

2- أي من الموارد أو الإمكانيات التعليمية تساعد في تحسين تقديم التعليم التغذوي بالفصل الدراسي الخاص بك ؟

رت	الإمكانيات التعليمية	هل توجد هذه الإمكانيات بمدرستك ؟				ما هو مدي تحسين عملية التثقيف التغذوي بوجود هذه الموارد و الإمكانيات ؟		
		نعم	لا	لا يوجد	لا	درجة كبيرة	درجة متوسطة	درجة بسيطة
1	التدريب على استراتيجيات التدريس للإطراء تغيير في سلوك طالب.							
2	وجبات صحية متوازنة بمقصف المدرسة.							
3	المراجع علم الغذاء و التغذية و التثقيف التغذوي المتاحة بمدرستك.							
4	الدعم من قبل إدارة المدرسة أو البلدية التي تتبع لها المدرسة في عملية التثقيف التغذوي.							

3- هل توجد أي من لوائح و سياسيات التثقيف التغذوي تصدرها إدارة البلدية أو المنطقة التي تدرج فيها مدرستكم ؟

نعم لا

أ- لائحة برنامج التثقيف التغذوي تصدرها إدارة المنطقة التي تدرج فيها مدرستكم 1 2

ب- لائحة أو السياسة "التثقيف التغذوي" تصدرها إدارة المدرسة 1 2

إذا كانت اجابة أول سؤال بالاستبانة (نعم) استمر الإجابة عن باقي الأسئلة ، و في حال إجابة (لا) اذهب إلي سؤال رقم (9) .

4- كم عدد الساعات الكلية التي تستغرقها المعلمة في تدريس التغذية خلال السنة الدراسية مندمجة مع مواد أخرى أو كحصة التغذية مخصصة لذلك ؟ (.....ساعة)

عدل هذا الاستبيان من قبل الباحثة .

5- ما مدي تدخل أو دمج مادة علم التغذية " التثقيف التغذوي " بالمواد الدراسية الآتية:

رت.	المواد الدراسية	لا يُوجد تدخل	تدخل بسيط	تدخل متوسط	تدخل عالٍ
1	التربية البدنية				
2	العلوم				
3	الاجتماعيات و التاريخ				
4	الرياضيات				

6- هل يتم تدريس علم الغذاء و التغذية كمادة مستقلة لديكم بالمدرسة ؟

أ- نعم ب - لا

7- ما هو الصحيح فيما يخص منهج التعليم التغذوي المستخدم في تعليم (التثقيف التغذوي) بالمدرسة؟

رت.	منهج التعليم التغذوي	نعم	لا
1	مادة تعليمية حديثة (دائما تستحدث و تتطور).		
2	مادة تعليمية تتناسب مع الفئات العمرية.		
3	مادة تعليمية جاذبة و ممتعة لدي الطلاب .		
4	منهج كافٍ نسبيا لتعليم الطلبة		
5	المادة التعليمية أعمل على تصميمها و تطويرها بمفردى .		

8- إلي أي مدي تستخدم الاستراتيجيات التربوية التالية في التعليم التغذوي ؟

رت.	استراتيجية	لا استخدمها	تدخل بسيط	تدخل متوسط	تدخل عالٍ
1	مناقشة الأنشطة				
2	العمل التعاوني بالفصل				
3	استخدام الحاسوب أو غيره من التكنولوجيا المتقدمة				
4	الرحلات الميدانية				
5	الضيوف المحاضرين من أولياء أمور الطلبة				
6	إلقاء محاضرات من قبل ضيوف متخصصين				
7	العروض الإعلامية				
8	الألعاب التعليمية				
9	المناسبات الخاصة (مشاريع ، مسرحيات ، معارض)				
10	مشاريع الطلبة				
11	فريق تدريس متخصص بالتغذية				

9- ما هي موضوعات (التثقيف التغذوي) التي تتناولها بالفصل؟

رت	عنوان الموضوع	نعم	لا
1	الهرم الغذائي		
2	نظام البدائل الغذائية		
3	كيفية اختيار الغذاء		
4	الغذاء و تأثيره على الصحة		
5	التعريف بالغذاء		
6	موضوعات أخرى (حددها)		

10- إلي أي مدي تخطط أن تستخدم الاستراتيجيات التالية و ذلك لتحفيز أولياء الأمور و دفعهم في عملية تعليم أبنائهم الوعي التغذوي؟

رت	الخطوة الاستراتيجية	لا يُوجد تدخل	تدخل بسيط	تدخل متوسط	تدخل عالي
1	انخراط أولياء الأمور في أداء الواجبات المدرسية				
2	إرسال المواد التعليمية التغذوية لأولياء الأمور ذلك لتعليم أبنائهم عن التغذية				
3	دعوة أولياء الأمور حضور حصة التغذية				
4	دعوة أولياء الأمور بالحفلات التغذوية الخاصة كيوم الوجبة الصحية، يوم التذوق				
5	مطالبة أولياء الأمور بإرسال وجبات خفيفة صحية إلى المدرسة				
6	تقديم ورش عمل التغذية أو خدمات الفحص الطبي التغذوي لأولياء الأمور				
7	مطالبة أولياء الأمور بإقامة عروض داخل الفصل فيما يخص التغذية				
8	دعوة أولياء أمور متخصصين بالتغذية للتحدث عن التغذية				

11- ما هي أنواع وسائل المواد التعليمية (المضافة التي تستخدمها الآن) ستكون مفيدة في تقديم الوعي التغذوي
حدد مدي فائدة الأنواع التالية من مواد وسائل التثقيف الغذائي؟

رتب	الوسائل التعليمية	هل توجد بالفعل و تطبق ؟		نسبة الاستفادة			
		نعم	لا	لا يوجد فائدة	درجة بسيطة	درجة متوسطة	درجة كبيرة
1	المواد التعليمية مثل الدليل المنهجي أو الكتب التجارية						
2	الكتب المدرسية						
3	أوراق عمل يعدها الطالب						
4	المنشورات مثل النشرة الإخبارية، المجالات، المنشورات						
5	استخدام وسائل تعمل على تقييم الطالب						
6	استخدام المختبر، معمل						
7	الوسائل السمعية و البصرية مثل أشرطة الفيديو و الملصقات						
8	استخدام برمجيات تعليمية						

12- كيف تفضل أن تحصل على المادة التعليمية (المنهج التعليمي) في التثقيف التغذوي ؟

المرتبـة الأولي	المرتبـة الثانية	المرتبـة الثالثة	المرتبـة الرابعة	المرتبـة خامسة	الوسائل المفضلة للحصول علي المادة التعليمية في التثقيف التغذوي
					من قبل إدارة المدرسة
					برنامج الغذاء المدرسي مقصف المدرسة
					من خلال ورشة عمل تدريبية.
					من قبل الحي أو المنطقة التي تدرج بها المدرسة.
					مباشرة لك - من خلال البريد مثلا .

13- هل تعلمت كيفية تدريس علم التغذية (التثقيف التغذوي) ما هي الوسائل التي قمت باتباعها ؟

لا	نعم	الوسائل التعليمية	رت
		تعلمت من ورش العمل ، دورات الصيفية .	1
		الدراسة الأكاديمية بالجامعة/ المعهد	2
		دورات تدريبية أخرى	3
		البحث و القراءة و التعليم الذاتي .	4

14- في أي من الموضوعات تحبذ أن تتلقي تدريبا ، أو تكن مشتركا فعلا بأي من البرامج التالية ؟

غير موافق	موافق	الموضوعات	رت
		الاستراتيجيات التربوية للتدريس.	1
		تعاون مع برنامج الغذاء المدرسي ، وجبة إفطار الطالب .	2
		تنسيق في عملية دمج مادة التغذية (التثقيف التغذوي) مع المواد الأخرى أو كمادة مستقلة.	3
		دعوة أولياء الأمور لحضور برنامج التثقيف التغذوي.	4
		تصميم و تطوير المادة العلمية	5
		موضوعات أخرى (اذكرها)	6

15- في نظرك ما هي الإجراءات اللازمة لإيجاد بيئة تعاونية بين جهود المعلمة بالفصل في تعليم التغذية لدي طلابها و برنامج الغذاء المدرسي (إفطار صباحي) بالمقصف أو كافيتريا " ؟

Degree of interest of primary schools teachers in raising their student's nutritional education and awareness in Tripoli.

Amira Mohamed Nasar Mustafa Alghritli (Ms. Sci. thesis).

University of Tripoli (2023).

Dr . Latifa Liale Jamal Gashut (Professor).

Abstract

This study aimed to know the degree of interest of teachers in basic education schools in the public and private sectors, and in their celebrated curricula in spreading nutritional awareness. of its students, as 20 schools were randomly distributed over the north-east south and west of Tripoli. The study used the descriptive approach, and the data was collected by means of a questionnaire, and the data was analyzed using the SPSS software package A questionnaire was distributed to 121 teachers in schools The percentage of classroom teachers was 58%, science teachers 31.8%, and education teachers 9.4% of the total study sample members, and it was found that the level of spreading nutritional awareness among the teachers of Tripoli schools and among its students was 50% with Significant ($P=0.141$). The results of a study showed that 46% of the sample members do not issue regulations related to the dissemination of culture and nutritional awareness among its students by the school administration With regard to the extent of the use of educational strategies by the sample members in spreading nutritional awareness for its students, and through analysis it was found that we note that the strategy of guest lecturers is not used by student's parents by 72.4%, field trips by 71%, and a teaching team specialized in nutrition by 56.7%, media presentations by 50% , student projects by 48.8%, while 46.4% of the sample members used the cooperative work strategy in the classroom to a high extent . As for the analysis of the types of educational materials available and the percentage of use of them, it was found that there are no educational means for nutritional education from the methodological guide, commercial or school books, working papers prepared by the student using the laboratory or laboratory Audio or visual aids, such as videos and posters, use or educational software . With regard to school ownership, there is no Significant relationship between the public and private educational sector in spreading nutritional awareness . The study concluded that there are no Significant differences between the educational qualification and the number of years of experience of teachers, geographical location of schools in nutritional awareness. While there is a Significant relationship between the curriculum followed by Schools ($P=0.029$) and the number of years of School performance ($P=0.03$) in nutritional awareness . in conclusion the curriculum of private education, and the newly established Schools have a greater impact in Cultivation and nutritional awareness. and Recommended to apply prototype Action oriented school health Curriculum .

Keywords : Nutrition , nutritional awareness , school nutrition , food culture.

Declaration

I Amira Mohamed Nasar Mustafa Alghritli the undersigned hereby confirm that work contained in this thesis, unless otherwise referenced is the researcher's own work, and has not been previously submitted to meet requirements of an award at this University or any other higher education or research institution, I Furthermore, cede copyright of this thesis in favour of University of Tripoli.

Student name: Amira Mohammed Nacer Alghritli

Signature:

Date / / 2023



**University of Tripoli
Faculty of Agriculture
Department of Home Economics**

**Degree of interest of primary schools teachers in raising their
student's nutritional education and awareness in Tripoli**

Amira Mohamed Nasar Mustafa Alghritli

This thesis has been approved by the examination committee:

Prof. Mukhtar Mohammed Hadida (External examiner).....
Faculty of medicine-University of Tripoli

Dr. Seham Khelifa Garowash (Internal examiner).....
Faculty of Agriculture-University of Tripoli

Prof. Latifa Laila Jamal Gashut (Supervisor).....
Faculty of Agriculture-University of Tripoli

**Prof. Kahled Ramdan Elbeydi
Head of Graduate Studies and
Training Office**

**Prof. Haifa Mohamed Duzan
Dean of the Faculty**

Date: / /2023



**University of Tripoli
Faculty of Agriculture
Department of Home Economics**

**Degree of interest of primary schools teachers in raising their
student's nutritional education and awareness in Tripoli**

Amira Mohamed Nasar Mustafa Alghritli

**Latifa Laila Jamal Gashut
(Professor)**

**Thesis was submitted in Partial Fulfilment of The Requirements for
Degree of Master in Agricultural Sciences.**

28/09/2022