

الجمهورية العربية الليبية الشعبية الاشتراكية العظمى
اللجنة الشعبية العامة للتعليم والبحث العلمي
جامعة الفاتح - كلية الآداب
قسم التربية وعلم النفس

تقنين اختبار رسم الرجل للذكاء
على عينات من الأطفال الليبيين

قدمت هذه الرسالة استكمالاً لمتطلبات
الإجازة العالية (الماجستير)

مقدمة من الطالبة
فاطمة عامر الديلى

إشراف
الأستاذ الدكتور / احمد محمد بوني

سنة 2001 إفرنجي

مقدمة :

يكتسب موضوع الذكاء الذي يعد من بين أهم مواضيع علم النفس المعاصر أهمية وتعقيداً أهمية بالغة على المستويين العالمي والمحلي في كثير من البلدان المتقدم منها والنامي . تتأكد هذه الأهمية في عصرنا هذا والذي يصفه البعض بأنه " عصر خامات تجارته الدولية الجديدة ومعايير نهضته وتقدمه العلمي هي : * المعرفة * والتعلم * والمعلومات * والذكاء .

وانعكاساً لهذه الأهمية أولت كثير من هذه الدول اهتماماً خاصاً وملحوظاً بدراسة موضوع الذكاء وتصميم المقاييس المختلفة لتقديره أو قياسه كمياً ثم تقنين هذه المقاييس والاختبارات للاستفادة منها عملياً وتطبيقاً في مجالات الحياة المختلفة والتي تشمل : التربية ، والتعليم ، والصناعة ، والصحة وغيرها من الميادين التي تهتم بالكشف عن القدرات والطاقات البشرية ومحاولة توظيفها وإثرائها بأقصى حد مستطاع

وبناء على ماسبق ؛ اختارت الباحثة موضوع اختبار رسم الرجل للذكاء لتقنيه على عينات مختارة من أطفال المجتمع الليبي وإيجاد المعايير الخاصة بهم ، وذلك بهدف استخدامه والاستفادة من نتائجه التطبيقية سواء كان ذلك على مستوى العمل العيادي " الاكلينيكي " أو التربوي التعليمي .

ولقد اشتملت الدراسة الحالية على خمسة فصول ؛ تضمن :

-**الفصل الأول** منها على : المقدمة ، وأهمية الدراسة ، وتحديد مشكلة الدراسة ، وأهداف الدراسة ، وتساؤلاتها ، وكذلك حدود الدراسة، ومصطلحات الدراسة .

-**الفصل الثاني** : تناول الاطار النظري والدراسات السابقة .

-**الفصل الثالث** : منهجية الدراسة والتي شملت اختيار عينة الدراسة وأدوات البحث وأجراءات التقنين والمعالجة الاحصائية .

-**الفصل الرابع** : والذي تناول نتائج الدراسة المتعلقة بثبات وصدق وموضوعية الاختبار ، وبعض المقارنات والفروق والمعايير تبعاً لمتغيرات الدراسة .

-**الفصل الخامس** : وتناول ملخص الدراسة وتوصياته ومقترحاته .

وفيما يلي تلخيصاً لأهداف الدراسة وتساؤلاتها والنتائج التي تم الحصول عليها :

أهداف الدراسة

يمكن تلخيص الأهداف الرئيسية التي يسعى هذا البحث إلى تحقيقها في النقاط التالية :

1. إيجاد مدى ثبات اختبار رسم الرجل لجود انف-هاريس .
2. إيجاد مدى صدق اختبار رسم الرجل لجود انف-هاريس .
3. إيجاد مدى موضوعية تصحيح اختبار رسم الرجل لجود انف-هاريس .
4. المقارنة بين نماذج التصحيح المستخدمة في الدراسات السابقة ، ونموذج التصحيح المعد في الدراسة الحالية لاختبار رسم الرجل .
5. المقارنة بين درجات الذكور ، والإناث في اختبار رسم الرجل .
6. إيجاد معايير عربية ليبية مشتقة من تطبيق وتقنين الاختبار على عينات من الأطفال الليبيين .

تساؤلات الدراسة

إن من الأهداف التي يسعى البحث إلى تحقيقها ، معرفة مدى إمكانية استخدام اختبار رسم الرجل لذكاء الأطفال في المجتمع الليبي ، والاستفادة من نتائجه النظرية والعملية في عدة مجالات ، وذلك من خلال إجابة البحث على التساؤلات الآتية :

السؤال الأول : ما مدى ثبات اختبار رسم الرجل المطبق على العينة المختارة ؟

السؤال الثاني : ما مدى صدق اختبار رسم الرجل المطبق على العينة المختارة ؟

السؤال الثالث : ما مدى موضوعية تصحيح الاختبار ؟

السؤال الرابع : هل هناك فروق بين نماذج التصحيح المستخدمة في دراسات سابقة ، ونموذج التصحيح المعد الآن في هذه الدراسة ؟

السؤال الخامس : هل هناك فروق ذات دلالة إحصائية بين درجات الذكور ، والإناث في الأعمار المختلفة (من 4 سنوات إلى 15 سنة) في اختبار رسم الرجل بالنسبة لعينة الدراسة؟

السؤال السادس : ماهي المعايير المشتقة من تطبيق وتقنين هذا الاختبار على عينات من الأطفال في المجتمع العربي الليبي في الفئات العمرية (من 4 سنوات إلى 15 سنة) ؟

بواعث اختيار اختبار رسم الرجل لذكاء الأطفال ودوافع تقنيته :

1- خصائص اختبار رسم الرجل ومميزاته .

إن ما يتميز به اختبار رسم الرجل من خصائص ، ومدى أهميته مع مرور الزمن وتقدير المعنيين له ، ما يزال من الأدوات الواسعة الانتشار في كثير من بلدان العالم وعلى أكثر من صعيد سواء على مستوى العمل العيادي ، أم في مراكز دراسة الطفولة ، أم في رياض الأطفال والتعليم الأساسي ، إضافة إلى أنه وسيلة من وسائل البحث العلمي . يؤكد هذا ما يذكره بورس B uros في المجلد السابع للقياس العقلي من أن عدد البحوث التي أجريت على هذا الاختبار حتى عام 1972 بلغ (295) مرجعا باللغة الإنجليزية ، أضف إلى هذا ما أجرى على هذا الاختبار من دراسات وابحاث على ثقافات ولغات أخرى (أبو حطب ؛ وآخرون ، 1979) . وفي حدود ما تعلمه الباحثة فقد تم تقنين هذا الاختبار في عدد من الدول العربية شملت : (مصر، العراق ، الأردن ، الكويت ، لبنان ، اليمن ، السعودية ، السودان) وربما وجدت محاولات أخرى في هذا السبيل في الأقطار العربية

2-ازدياد عدد الشريحة العمرية الأقل من (15 سنة) في الجماهيرية:

حيث بلغت حتى عام 2000 ف حوالي (2 مليون) نسمة ونسبة تصل إلى حوالي (40%) تقريبا من العدد الإجمالي للسكان المقدر بحوالي (5 مليون) نسمة .

ازدياد الشريحة العمرية الاقل من (15 سنة) في المجتمع العربي الليبي ، حيث بلغ عدد هذه الفئة العمرية حسب تقديرات التركيبة العمرية لسكان الجماهيرية حتى عام (2000) أفرنجي ما مجموعه 1.968.080 " أي حوالي مليونين " وبنسبة (39.05 %) من العدد الاجمالي للسكان المقدر بـ (5.039.691) في حين ترتفع هذه النسبة لتصل إلى (52.3 %) من إجمالي السكان في الجماهيرية إذا ما أضيفت الفئة العمرية (15 – 19 سنة) للفئات الباقية (اللجنة الشعبية العامة للصحة والضمان الاجتماعي) ، وهذا التزايد يدعو إلى مضاعفة الاهتمام بدراسة الطفولة التي تعتبر أحد المعالم التي يستدل بها على تبلور الوعي العلمي في المجتمعات ؛ لما تمثله الطفولة من أهمية بالغة ؛ كونها المصدر الوحيد للثروة البشرية لأي مجتمع ، وارتباط ذلك بتنمية المجتمع والنهوض به ؛ إذ تمثل دراستها جزءا من الاهتمام بالحاضر والمستقبل معا ، فالأطفال يشكلون شريحة واسعة في المجتمع كما يشكلون الجيل التالي منه ، وتوفير أداة قياس مقننة تناسب هؤلاء الأطفال يعد عملا يسهم في تحقيق الهدف من وجود المنهج الوقائي والعلاجي للصحة النفسية .

3-اختلاف الثقافات وأثر ذلك على أداء الأفراد في اختبارات الذكاء .

إذا كان السلوك الإنساني كله يتأثر بالوسط الثقافي الذي ينشأ فيه الإنسان ، وإذا كانت الاختبارات النفسية ليست إلا عينات من ذلك السلوك ، فإن الآثار الثقافية لا بد وأن تنعكس على أداء تلك الاختبارات ؛ سيما وان الدراسات التي أجريت على اختبار رسم الرجل أكدت على أن الأداء فيه أكثر اعتمادا على الفروق الثقافية على غير ما هو شائع من أنه اختبار متحرر من أثر الثقافة ، حيث أن الاختبار لا يقيس نضج الطفل العقلي من خلال تعبيره عن هيئة أو شكل الرجل ، وتفاصيل هذه الهيئة فقط ، بل يتضمن أسلوب تصحيحه تغيرات حضارية نوعية تكشف عن الفروق الحضارية كالزري ، وأن اختلاف التعبير عنها وفقا لما تتضمنه من تفاصيل وما تكشف عنه من أجزاء للجسم يقوم كعامل حاسم في إحداث فروق في الدرجة الخام على الاختبار بين مجتمع وآخر. لذا ترى الباحثة ضرورة تقنين الاختبار لإمكانية استخدامه في المجتمع المحلي .

4-عدم وجود معايير مقننة لهذا الاختبار على عينات من أفراد المجتمع الليبي .

ومما يؤكد ويعزز ضرورة إجراء عمليات التقنين على الاختبارات الأجنبية أو المترجمة ، وإيجاد المعايير الخاصة التي تكون مناسبة ومعبرة للمجتمع الذي تطبق عليه هذه الاختبارات عدم وجود دراسة علمية سابقة تناولت تقنين اختبار رسم الرجل على الأطفال الليبيين بالجماهيرية ، وعدم وجود معايير مشتقة من عينات من المجتمع العربي الليبي ، ومما لاشك فيه أن الحاجة ماسة إلى استخدام اختبار لذكاء الأطفال في مجالات : التربية والتعليم ، والصحة والضمان الاجتماعي .

5-المساهمة في تقليل الأخطاء الناجمة عن استعمال معايير أجنبية مستمدة من ثقافات أجنبية قد لا

تتوافق مع ثقافة المجتمع العربي الليبي.

استخدام الباحثين والاحصائيين في مجال القياس النفسي في بعض المراكز التعليمية والصحية في الجماهيرية ، اختبارات ومقاييس منقولة من بيئات حضارية أخرى ومقننة على بيئات غير البيئة الليبية يعد أمرا محفوفا بالمخاطر ؛ لأنه من المبادئ المتعارف عليها في القياس النفسي أنه لا ينبغي تطبيق معايير مستمدة من ثقافة معينة على ثقافة أخرى مالم يكن هناك دلائل علمية تشير إلى عدم وجود فروق بين هاتين الثقافتين . وفي حال غياب تلك الدلائل حسب ما تعلمه الباحثة يحول دون انتفاع الأطفال في الجماهيرية بتلك المقاييس .

استخدام الباحثين والاحصائيين في مجال القياس النفسي في بعض المراكز التعليمية والصحية في الجماهيرية ، اختبارات ومقاييس منقولة من بيئات حضارية أخرى ومقننة على بيئات غير البيئة الليبية يعد أمرا محفوفا بالمخاطر ؛ لأنه من المبادئ المتعارف عليها في القياس النفسي أنه لا ينبغي تطبيق معايير مستمدة من ثقافة معينة على ثقافة أخرى مالم يكن هناك دلائل علمية تشير إلى عدم وجود فروق بين

هاتين الثقافتين . وفي حال غياب تلك الدلائل حسب ما تعلمه الباحثة يحول دون انتفاع الأطفال في الجماهيرية بتلك المقاييس .

محدود البحث وعينة الدراسة

اقتصرت الدراسة الحالية على عينات اختيرت عشوائياً من الأطفال الليبيين تمتد أعمارهم من (4 إلى 15 سنة) في عدد من المؤسسات التعليمية بمرحلة رياض الأطفال ، والتعليم الأساسي ضمن منطقة طرابلس ، وبعض المناطق المجاورة لها والتي تشكل مركز التجمع السكاني الأول في الجماهيرية حيث بلغ عدد سكانها حسب تعداد عام 1995 وتوقعات عام 2000 ف ما مجموعه (1.311761) نسمة تقريباً والذي يشكل ما نسبته (26 %) من العدد الإجمالي لسكان الجماهيرية .
ويبين الجدول الآتي التوزيع التفصيلي لمجتمع الدراسة حسب متغير الجنس ، والمجموع الكلي ، والنسب المئوية الخاصة لكل منطقة .

جدول التوزيع التفصيلي لمجتمع الدراسة حسب عدد تلاميذ

مرحلة التعليم الأساسي

النسبة المئوية	المجموع الكلي	الإناث	الذكور	المنطقة
37 %	82759	41147	41612	طرابلس
9 %	21033	10390	10643	سوق الجمعة
6 %	12790	6218	6572	تاجوراء
16 %	35049	16546	18503	عين زارة
14 %	31625	19422	12203	ابي سليم
10 %	23002	11406	11596	جنزور
8 %	16502	8067	8435	قصرين غشير
100 %	222760	113196	109564	المجموع الكلي
		51 %	49 %	

وكما هو موضح في الجدول الذي سبق عرضه فقد بلغ عدد مجتمع الدراسة الكلي مامجموعه (222760) تلميذا ، منهم (49 %) ذكور ، و(51 %) إناث . موزعين على المناطق المختلفة حسب النسب المئوية المبينة في الجدول .

مجينة الدراسة:

أما عينة الدراسة الفعلية المسحوبة من المناطق المختلفة فقد بلغ مامجموعه (3200) طفلا وطفلة ، استبعد منهم (85) طفلا من جنسيات غير ليبية ، و(46) طفلا استبعدوا إما لان أعمارهم أكثر من (15سنة) ، أو لعدم وضوح رسوماتهم في عمر (4 سنوات) . وبذلك يكون حجم العينة الفعلية (3069) طفلا موزعين على المناطق المختلفة من رياض الأطفال ، ومدارس التعليم الأساسي على النحو المبين في الجدول الآتي.

جدول التوزيع التفصيلي لعينة الدراسة من الجنسين حسب المؤسسة التعليمية التي سحبت منها

المجموعة الطلبة	محدد الإناث	محدد الذكور	المؤسسة التعليمية	المنطقة
237	119	118	م/طرابلس المركزية للتعليم الأساسي	طرابلس
74	45	29	روضة الفيحاء	
264	79	185	م/الجماهيرية الابتدائية للبنين والبنات ، والاعدادية بنين	
95	95	-	م/ صرخة الحرية الاعدادية بنات	
216	102	114	م/المنصورة الابتدائية للبنين والبنات	
348	136	212	م/الهادي عرفة للمرحلة الابتدائية للبنين والبنات ،والاعدادية بنين	
16	9	7	م/السيدة هاجر الابتدائية للبنين والبنات	
97	97	-	م/أم سلمى الاعدادية بنات	
42	21	21	روضة الغزالة	
16	14	2	م/اتفاق جربة الابتدائية	
40	21	19	روضة القادسية	
247	122	125	م/عصر الجماهير للتعليم الاساسي	
38	18	20	روضة النوفلين	سوق الجمعة
174	85	89	م/عمر بن العاص للتعليم الاساسي	
41	20	21	روضة نسور الفاتح	تاجوراء
126	63	63	م/الدار البيضاء للتعليم الاساسي	
163	78	85	م/الكتاب الاخضر للتعليم الاساسي	عين زارة
138	69	69	م/علي بن أبي طالب للتعليم الاساسي	
31	15	16	روضة اليلابل	أبي سليم
93	61	32	م/أبي سليم الابتدائية	
46	26	20	م/أبي سليم الاعدادية	
137	87	50	م/الامل الاخضر للتعليم الاساسي	
41	20	21	روضة وجدة	جنزور
189	86	103	م/قاريونس للتعليم الاساسي	
160	81	79	م/حسان بن نعمان للتعليم الاساسي	قصر بن عشير
3069	1568	1501	الإجمالي	

أما بالنسبة لمتغير العمر فقد توزعت عينة الدراسة على الأعمار الممتدة من (4 إلى 15) سنة في المناطق المختلفة على النحو المبين في الجدول الآتي .

جدول توزيع عينة الدراسة حسب العمر والجنس

العمر	الذكور	الإناث	المجموع الكلي
4	88	92	180
5	78	90	168
6	125	145	270
7	131	129	260
8	127	138	265
9	142	186	310
10	125	164	289
11	154	146	300
12	148	144	292
13	147	151	298
14	135	129	264
15	101	72	173
الإجمالي	1501	1568	3096

نتائج الدراسة

يستعرض فيما يلي النتائج التي توصلت إليها الباحثة في هذه الدراسة ، وذلك وفقاً لتسلسل تساؤلاتها :

السؤال الأول : ويتعلق بثبات الاختبار :

للإجابة على التساؤل الأول الذي نصه: ما مدى ثبات اختبار رسم الرجل المطبق على العينة المختارة

؟ تم استخدام طريقتين لحساب الثبات:

الطريقة الأولى تمثلت في إعادة الاختبار على عينة من الأفراد يبلغ عددها (739) طفلاً من الجنسين

تمتد أعمارهم من (4 إلى 15 سنة) ، بعد فترة زمنية تراوحت بين (10 أيام إلى الأسبوعين) من التطبيق

الأول. ويبين الجدول الآتي معاملات الثبات بطريقة إعادة الاختبار على عينة الدراسة

جدول معاملات ثبات اختبار رسم الرجل
بطريقة إعادة الاختبار على عينة الدراسة

العينة الكلية		الإناث		الذكور		العمر الزمني
معامل الثبات	حجم العينة	معامل الثبات	حجم العينة	معامل الثبات	حجم العينة	
0.60	59	0.68	29	0.43	30	4 سنوات
0.89	61	0.90	30	0.87	31	5 سنوات
0.75	61	0.82	30	0.65	31	6 سنوات
0.76	61	0.78	31	0.73	30	7 سنوات
0.81	60	0.86	30	0.67	30	8 سنوات
0.82	70	0.82	40	0.79	30	9 سنوات
0.87	58	0.83	28	0.90	30	10 سنوات
0.83	62	0.90	30	0.71	32	11 سنة
0.83	61	0.84	30	0.80	31	12 سنة
0.91	67	0.70	33	0.93	34	13 سنة
0.82	60	0.79	30	0.74	30	14 سنة
0.82	59	0.88	29	0.74	30	15 سنة
0.94	739	0.95	370	0.93	369	إجمالي العينة

حيث تراوحت معاملات الارتباط من (0.43 إلى 0.93) بالنسبة للذكور ، ومن (0.68 إلى 0.90) بالنسبة للإناث ، ومن (0.60 إلى 0.91) بالنسبة للعينة الكلية للأعمار المختلفة ، وفي إجمالي العينة بلغ معامل الثبات بطريقة إعادة الإعادة (0.93) بالنسبة للذكور، و (0.95) بالنسبة للإناث ، وبلغ (0.94) بالنسبة للعينة الكلية . وتعتبر هذه المعاملات جيدة وتدل على ثبات الاختبار .

والطريقة الثانية : تمثلت في استخدام معادلة كيودر-رينشاردسون 20 (KR20) وذلك على عينة الدراسة البالغ عددها (3069) طفلا من الجنسين تمتد أعمارهم من (4 إلى 15) سنة ، يبين الجدول الآتي معاملات الاتساق الداخلي للاختبار بهذه الطريقة .

جدول معاملات ثبات اختبار رسم الرجل

باستخدام معادلة كيودر-ريتشاردسون 20 على عينة الدراسة

العينة الكلية		الإناث		الذكور		العمر الزمني
معامل الثبات	حجم العينة	معامل الثبات	حجم العينة	معامل الثبات	حجم العينة	
0.72	180	0.74	92	0.70	88	4 سنوات
0.81	168	0.79	90	0.82	78	5 سنوات
0.83	270	0.82	145	0.83	125	6 سنوات
0.84	260	0.86	129	0.77	131	7 سنوات
0.86	265	0.87	138	0.81	127	8 سنوات
0.86	310	0.85	168	0.87	142	9 سنوات
0.91	289	0.90	164	0.89	125	10 سنوات
0.92	300	0.92	146	0.91	154	11 سنة
0.93	292	0.93	144	0.92	148	12 سنة
0.94	298	0.94	151	0.92	147	13 سنة
0.93	264	0.93	129	0.92	135	14 سنة
0.92	173	0.91	72	0.92	101	15 سنة
0.96	3069	0.96	1568	0.95	1501	إجمالي العينة

وقد تراوحت معاملات الاتساق الداخلي للاختبار من (0.70 إلى 0.92) بالنسبة للذكور ، ومن (0.74 إلى 0.94) بالنسبة للإناث ، ومن (0.72 إلى 0.94) بالنسبة للعينة الكلية ، وفي إجمالي العينة بلغ المعامل (0.95) بالنسبة للذكور ، وبلغ (0.96) لكل من عينة الإناث والعينة الكلية . وتعتبر جميع هذه المعاملات جيدة وتدل بطريقة كافية على أن اختبار رسم الرجل المطبق على العينة المختارة من أفراد المجتمع الليبي يمتاز بثبات مرتفع .

السؤال الثاني : ويتعلق بصدق الاختبار :

للإجابة على التساؤل الثاني الذي نصه : ما مدى صدق اختبار رسم الرجل المطبق على العينة المختارة ؟ تم استخدام أساليب محددة لحساب صدق الاختبار وهي :

* الصدق المرتبط بالمحك : بتطبيق اختبار الذكاء المصور. إعداد احمد زكي صالح ، على عينة من الأفراد المطبق عليهم اختبار رسم الرجل يبلغ عددهم (462) طفلا من الجنسين في المراحل العمرية

الممتدة من (8 إلى 15 سنة)، وتم إيجاد معامل الارتباط بين الدرجات الخام للأفراد في اختبار رسم الرجل ، ودرجاتهم الخام في اختبار الذكاء المصور. ويبين الجدول الآتي معاملات صدق الاختبار المرتبط بالمحك .

جدول معاملات صدق اختبار رسم الرجل المرتبط بالمحك
باستخدام اختبار الذكاء المصور

العينة الكلية		الإناث		الذكور		العمر الزمني
معامل الصدق	حجم العينة	معامل الصدق	حجم العينة	معامل الصدق	حجم العينة	
** 0.37	54	** 0.61	27	0.22	27	8
** 0.38	57	** 0.52	29	0.15	28	9
* 0.28	61	0.26	30	* 0.35	31	10
0.21	60	0.15	30	* 0.36	30	11
** 0.46	65	** 0.57	35	* 0.37	30	12
** 0.45	61	** 0.47	30	** 0.52	31	13
** 0.36	60	** 0.59	30	0.22	30	14
0.29	44	0.31	25	0.17	19	15
** 0.55	462	** 0.62	236	** 0.47	226	إجمالي العينة

* دالة عند مستوى (0.05)

** دالة عند مستوى (0.01)

حيث تراوحت معاملات الارتباط بين الدرجات الخام لأفراد العينة في اختبار رسم الرجل ، ودرجاتهم الخام في المحك المستخدم من (0.15 إلى 0.52) بالنسبة لعينة الذكور ، ومن (0.15 إلى 0.61) بالنسبة لعينة الإناث ، ومن (0.21 إلى 0.46) بالنسبة للعينة الكلية للاعمار المختلفة وهي معاملات ذات دلالة إحصائية عند المستويين (0.01 ، 0.05) ، وفي إجمالي العينة بلغ المعامل (0.47) بالنسبة للذكور ، و (0.62) بالنسبة للإناث ، وبلغ (0.55) بالنسبة لإجمالي العينة الكلية ، وهي جميعها ذات دلالة إحصائية عند مستوى (0.01) وتعطي مؤشراً جيداً على صدق اختبار رسم الرجل المطبق على العينة المختارة من أفراد المجتمع الليبي .

* الصدق المرتبط بالتحصيل الدراسي :

وذلك باستخدام النسبة المئوية لمجموع درجات التحصيل في المواد الدراسية المختلفة لعينة من الأفراد يبلغ عددها (305) طفلاً تمتد أعمارهم من (8 إلى 15) سنة. وحسبت معاملات ارتباط درجات أفراد

العينة في اختبار رسم الرجل ، والنسبة المئوية لمجموع درجات تحصيلهم في المواد الدراسية المختلفة .
ويبين الجدول الآتي معاملات الصدق المرتبط بالتحصيل الدراسي

جدول معاملات صدق الاختبار المرتبط بالتحصيل الدراسي

العينة الكلية		الإناث		الذكور		العمر الزمني
معامل الصدق	حجم العينة	معامل الصدق	حجم العينة	معامل الصدق	حجم العينة	
* 0.30	56	** 0.53	29	0.04	27	8
0.18	80	* 0.35	40	0.04	40	9
** 0.36	80	** 0.40	41	0.24	39	10
** 0.28	77	0.28	31	0.20	46	11
** 0.47	50	* 0.39	25	** 0.53	25	12
** 0.38	83	** 0.38	47	0.24	36	13
** 0.26	89	0.20	42	0.27	47	14
** 0.34	78	* 0.31	42	0.23	36	15
** 0.13	593	0.10	297	0.07	296	إجمالي العينة

* دال عند مستوى (0.05)

** دال عند مستوى (0.01)

حيث تراوحت المعاملات من (0.04 إلى 0.53) بالنسبة لعينة الذكور ، ومن (0.20 إلى 0.53)
بالنسبة لعينة الإناث ، ومن (0.18 إلى 0.47) بالنسبة للعينة الكلية ، وفي إجمالي العينة بلغ المعامل (0.07)
بالنسبة للذكور ، و (0.10) بالنسبة للإناث ، وفي إجمالي العينة الكلية بلغ معامل الارتباط (0.13)
وهو ذات دلالة إحصائية عند مستوى (0.01) وتعتبر هذه المعاملات دليلاً كافياً على صدق
الاختبار المرتبط بالتحصيل الدراسي .

*تمايز الأعمار:

كأحدى الطرق المستخدمة اغرض التحقق من صدق الاختبار ، حيث تم إيجاد معامل الارتباط بين
درجات أفراد عينة الدراسة في اختبار رسم الرجل ، وأعمارهم الزمنية الممتدة من (4 إلى 15) سنة
فبلغ المعامل (0.74) عند مستوى دلالة إحصائية (0.001) .

وباستخراج المتوسطات الحسابية لدرجات أفراد العينة في الاختبار للأعمار المتتابعة لكل من :

أولاً : **عينة الذكور** : يبين الجدول التالي المتوسطات الحسابية ، والانحرافات المعيارية ،
والخطأ المعياري بالنسبة لدرجات عينة الذكور في الاختبار

جدول المتوسطات الحسابية والانحرافات المعيارية والخطأ المعياري

لدرجات عينة الذكور في الاختبار للأعمار المتتالية

العمر	الذكور		
	الخطأ المعياري	الانحراف المعياري	المتوسط الحسابي
4	.35	3.25	7.78
5	.54	4.73	9.76
6	.48	5.34	12.11
7	.43	4.93	16.30
8	.53	5.95	19.13
9	.63	7.47	23.87
10	.74	8.26	26.20
11	.79	9.75	30.60
12	.90	10.98	34.66
13	.89	10.82	33.71
14	.92	10.67	35.90
15	1.05	10.60	36.58
الاجمالي	.33	12.78	25.00

حيث دلت النتائج في الجدول على تدرج ارتقائي في المتوسطات الحسابية لدرجات عينة الذكور في الاختبار مع تقدم العمر الزمني ، فيما عدا المرحلة العمرية (13 سنة).

ثانياً : عينة الإناث : يبين الجدول التالي المتوسطات الحسابية ، والانحرافات المعيارية ، والخطأ المعياري لدرجات عينة الإناث في الاختبار .

جدول المتوسطات الحسابية والانحرافات المعيارية والخطأ المعياري

لدرجات عينة الإناث في الاختبار للأعمار المتتالية

العمر	الإناث		
	الخطأ المعياري	الانحراف المعياري	المتوسط الحسابي
4	.39	3.70	8.61
5	.49	4.63	11.64
6	.45	5.43	14.92
7	.59	6.73	19.49
8	.63	7.38	23.65
9	.55	7.10	26.61
10	.74	9.53	32.19
11	.86	10.44	36.79
12	.94	11.33	40.03
13	.97	11.91	41.94

1.03	11.79	43.00	129	14
1.18	10.04	43.24	72	15
.37	14.47	29.12	1568	الإجمالي

ويتضح من الجدول ان المتوسطات الحسابية لدرجات عينة الإناث تزداد باستمرار مع التقدم في العمر الزمني للأفراد في كل الأعمار المتتالية ، فيما عدا استقرار الدرجة نسبيا في المرحلة العمرية (15 سنة).

ثالثاً : **العينة الكلية** : ويبين الجدول التالي المتوسطات الحسابية ، والانحرافات المعيارية ، والخطأ المعياري لدرجات أفراد العينة الكلية في الأعمار المختلفة من الجنسين .

جدول المتوسطات الحسابية والانحرافات المعيارية والخطأ المعياري

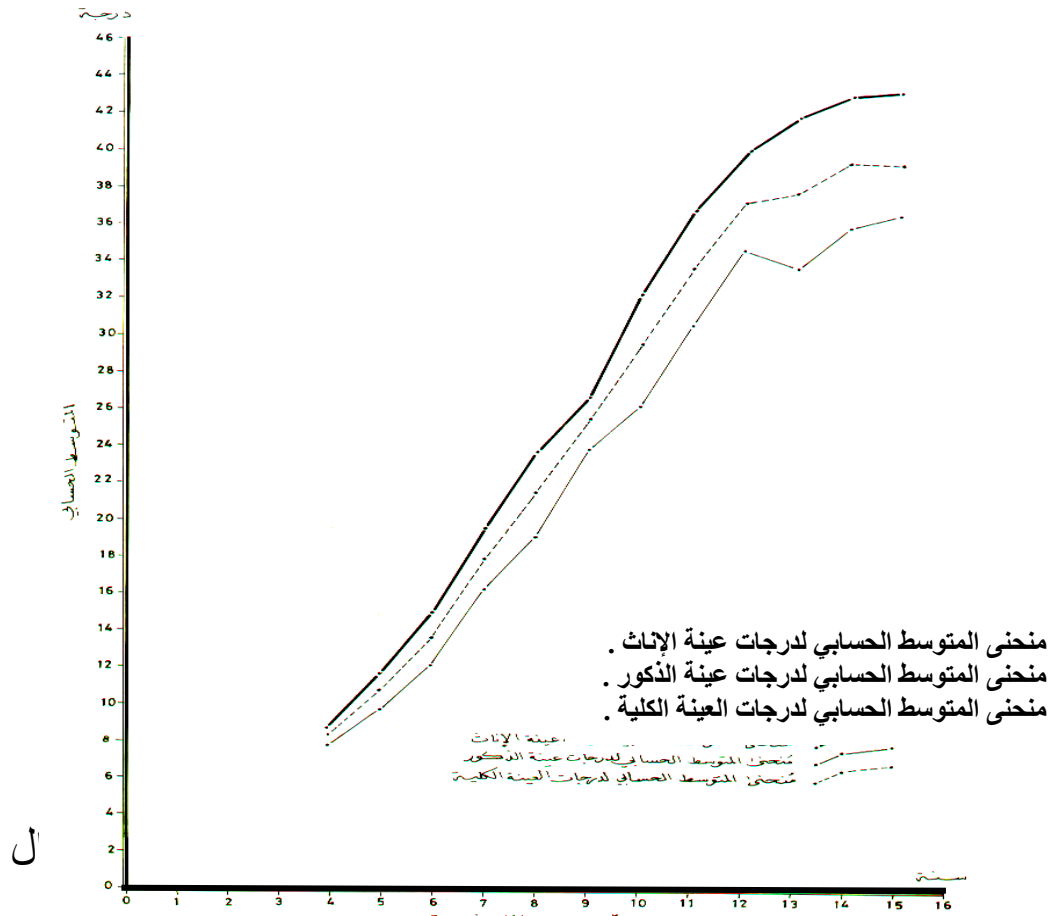
لدرجات العينة الكلية في الاختبار للأعمار المتتالية من الجنسين

العمر	حجم العينة	المتوسط الحسابي	الانحراف المعياري	الخطأ المعياري
4	180	8.21	3.50	.26
5	168	10.77	4.76	.37
6	270	13.62	5.56	.34
7	260	17.88	6.09	.38
8	265	21.48	7.09	.44
9	310	25.35	7.39	.42
10	289	29.60	9.46	.56
11	300	33.62	10.54	.61
12	292	37.31	11.46	.67
13	298	37.88	12.09	.70
14	264	39.37	11.76	.72
15	173	39.35	10.85	.83
الإجمالي	3069	27.11	13.82	.25

ويتضح من الجدول أن التزايد متواصل في المتوسطات الحسابية لدرجات أفراد العينة الكلية في المراحل العمرية المتتالية ، فيما عدا المرحلة العمرية (15 سنة)

وهذه النتائج المبينة للمتوسطات الحسابية لدرجات الأفراد في الاختبار سواء لعينة الذكور ، أم لعينة الإناث ، أم للعينة الكلية تزداد مع تقدم العمر الزمني للأفراد من عمر (4 إلى 15) سنة ، وهذا التزايد يشير إلى ان للاختبار قدرة على تمايز العمر.

وبوضح الشكل التالي الرسم البياني للعلاقة بين الأعمار الزمنية والمتوسطات الحسابية لدرجات أفراد العينة لكل من الذكور ، والإناث ، والعينة الكلية .



في الشكل السابق ومن خلال مسار الخط البياني للمتوسطات الحسابية الذي يتخذ شكلا تصاعديا مع تقدم العمر الزمني لأفراد عينة الدراسة من عمر (4 إلى 15) سنة سواء لعينة الذكور ، أم للإناث ، أم للعينة الكلية وهذا الاتجاه يؤكد على ارتباط زيادة الدرجة في الاختبار مع التقدم في العمر الزمني للأفراد .

- وباستخدام اختبار (ت) (T-Test) لاستخراج قيمة (ت) ودلالاتها الإحصائية للفروق بين المتوسطات الحسابية لدرجات أفراد عينة الدراسة ما بين كل عمريين متتاليين في الأعمار الممتدة من (4 إلى 15) سنة ، لكل من عينة الذكور ، وعينة الإناث ، والعينة الكلية على التوالي . ويبين الجدول التالي القيمة التائية ومستوى دلالتها للفروق بين المتوسطات الحسابية لدرجات أفراد عينة الدراسة .

جدول الدلالة التائية للفروق ما بين درجات أفراد عينة الدراسة في الأعمار المتتالية

العينة الكلية		الإناث		الذكور		الأعمار المتتالية
مستوى الدلالة	قيمة (ت)	مستوى الدلالة	قيمة (ت)	مستوى الدلالة	قيمة (ت)	
دالة	-5.69	دالة	-4.88	دالة	-3.09	5-4
دالة	-5.72	دالة	-4.76	دالة	-3.19	6-5
دالة	-8.41	دالة	-6.13	دالة	-6.52	7-6
دالة	-6.25	دالة	-4.81	دالة	-4.15	8-7
دالة	-6.38	دالة	-3.56	دالة	-5.79	9-8
دالة	-6.09	دالة	-6.04	دالة	-2.42	10-9
دالة	-4.86	دالة	-4.06	دالة	-4.01	11-10
دالة	-4.09	دالة	-2.53	دالة	-3.40	12-11
غير دالة	-0.59	غير دالة	-1.40	غير دالة	.75	13-12
غير دالة	-1.48	غير دالة	-0.75	غير دالة	-1.70	14-13
غير دالة	.02	غير دالة	-0.14	غير دالة	-0.49	15-14

وبالنظر إلى الجدول السابق للدلالة التائية للفروق بين درجات الأفراد في الاختبار لعينة الذكور ، والإناث ، والعينة الكلية ، دلت النتائج على أن هناك فروقا ذات دلالة إحصائية في المتوسطات الحسابية لدرجات الأفراد لكل المراحل العمرية ، فيما عدا ما بين الفئات العمرية (12 - 13 سنة) ، و(13-14 سنة) ، (14-15 سنة)

* تحليل مفردات الاختبار :

أ- إيجاد معاملات السهولة والتمييز : لمفردات الاختبار المطبق على العينة المختارة من أفراد المجتمع الليبي ، والتي بلغت (75 مفردة) عن طريق المقارنة الطرفية بتقسيم أفراد عينة الدراسة إلى مجموعتين باستخدام نسبة 27% للمجموعة العليا ، و 27% للمجموعة الدنيا للدرجات المتحصل عليها في الاختبار حسب التسلسل التالي :

اولاً : معاملات السهولة والتمييز لمفردات الاختبار على مستوى عينة الذكور : حيث تراوحت معاملات السهولة من (واحد صحيح الذي يعني 100% إلى 0.01 كحد أدنى للمعاملات) وقد تضمن الاختبار تدرجا واسعا في معاملات السهولة ، حيث اشتمل على حوالي (10%) مفردات نسبياً سهلة ، و(42%) مفردات نسبياً صعبة ، وحوالي (48%) مفردات نسبياً متوسطة السهولة .

وتراوحت معاملات التمييز من (0.00 إلى 0.93) لجميع مفردات الاختبار ، حيث شكلت المفردات ذات معاملات التمييز الرديء ما نسبته حوالي (22%) من مفردات الاختبار ، والمفردات ذات معاملات التمييز الجيد حوالي (27%) من مفردات الاختبار ، والمفردات ذات معاملات التمييز الممتاز حوالي (51%) من مفردات الاختبار .

أولاً: معاملات السهولة والتمييز لمفردات الاختبار على مستوى عينة الذكور . ويبين الجدول التالي

هذه المعاملات :

جدول معاملات السهولة والتمييز لمفردات الاختبار على مستوى عينة الذكور

المفردة	معامل السهولة	معامل التمييز	المفردة	معامل السهولة	معامل التمييز
1	1	0.00	39	0.11	0.02
2	0.59	0.61	40	0.02	0.04
3	0.48	0.64	41	0.75	0.45
4	0.98	0.03	42	0.42	0.77
5	0.53	0.63	43	0.38	0.73
6	0.52	0.63	44	0.17	0.28
7	0.36	0.64	45	0.13	0.24
8	0.18	0.36	46	0.74	0.52
9	0.78	0.43	47	0.52	0.83
10	0.51	0.81	48	0.84	0.33
11	0.20	0.34	49	0.62	0.63
12	0.80	0.40	50	0.48	0.65
13	0.49	0.53	51	0.07	0.12
14	0.63	0.65	52	0.32	0.59
15	0.15	0.27	53	0.38	0.72
16	0.53	0.58	54	0.12	0.23
17	0.36	0.67	55	0.39	0.70
18	0.29	0.56	56	0.68	0.65
19	0.19	0.35	57	0.55	0.80
20	0.59	0.54	58	0.34	0.93
21	0.36	0.64	59	0.14	0.28
22	0.15	0.29	60	0.07	0.14
23	0.10	0.19	61	0.03	0.06
24	0.39	0.35	62	0.01	0.03
25	0.11	0.22	63	0.01	0.02
26	0.63	0.44	64	0.19	0.37
27	0.30	0.49	65	0.30	0.60
28	0.24	0.48	66	0.26	0.52
29	0.11	0.23	67	0.05	0.11
30	0.34	0.57	68	0.15	0.29
31	0.17	0.33	69	0.16	0.32
32	0.89	0.22	70	0.12	0.23
33	0.47	0.93	71	0.04	0.08
34	0.35	0.70	72	0.11	0.22
35	0.43	0.85	73	0.04	0.07
36	0.06	0.06	74	0.06	0.11
37	0.97	0.04	75	0.02	0.04
38	0.42	0.78			

ثانياً : معاملات السهولة والتمييز لمفردات الاختبار على مستوى عينة الإناث : حيث تراوحت معاملات السهولة من (0.99 كحد أعلى للمعاملات إلى 0.01 كحد أدنى) وقد تضمن الاختبار تدرجاً واسعاً في معاملات السهولة ، حيث اشتمل على حوالي (12%) مفردات نسبياً سهلة ، وحوالي (29%) مفردات نسبياً صعبة ، وحوالي (59%) مفردات نسبياً متوسطة السهولة . وتراوحت معاملات التمييز من (0.01 إلى 0.96) لجميع مفردات الاختبار ، حيث شكلت المفردات ذات معاملات التمييز الرديء ما نسبته (19%) من مفردات الاختبار ، والمفردات ذات معاملات التمييز

الجيد حوالي (20%) من مفردات الاختبار ، والمفردات ذات معاملات التمييز الممتاز حوالي (61%) من جملة مفردات الاختبار .

ثانياً : معاملات السهولة والتمييز لمفردات الاختبار على مستوى عينة الإناث .

ويبين الجدول التالي هذه المعاملات :

جدول معاملات السهولة والتمييز لمفردات الاختبار على مستوى عينة الإناث

المفردة	معامل السهولة	معامل التمييز	المفردة	معامل السهولة	معامل التمييز
1	0.99	0.01	39	0.01	0.02
2	0.65	0.57	40	0.01	0.02
3	0.58	0.63	41	0.77	0.41
4	0.99	0.04	42	0.41	0.78
5	0.65	0.56	43	0.39	0.76
6	0.64	0.59	44	0.17	0.35
7	0.42	0.73	45	0.15	0.24
8	0.25	0.48	46	0.79	0.41
9	0.83	0.31	47	0.55	0.85
10	0.54	0.68	48	0.88	0.24
11	0.22	0.31	49	0.67	0.61
12	0.88	0.24	50	0.47	0.62
13	0.63	0.43	51	0.09	0.16
14	0.43	0.65	52	0.36	0.70
15	0.20	0.30	53	0.39	0.76
16	0.59	0.62	54	0.18	0.37
17	0.42	0.77	55	0.47	0.78
18	0.35	0.67	56	0.74	0.51
19	0.26	0.42	57	0.60	0.76
20	0.67	0.54	58	0.40	0.77
21	0.46	0.83	59	0.28	0.56
22	0.28	0.49	60	0.15	0.30
23	0.22	0.42	61	0.09	0.18
24	0.36	0.30	62	0.06	0.01
25	0.12	0.22	63	0.05	0.09
26	0.69	0.41	64	0.25	0.50
27	0.28	0.47	65	0.44	0.90
28	0.26	0.49	66	0.41	0.83
29	0.12	0.24	67	0.14	0.29
30	0.42	0.67	68	0.26	0.52
31	0.24	0.44	69	0.25	0.50
32	0.90	0.19	70	0.22	0.44
33	0.50	0.96	71	0.14	0.28
34	0.45	0.91	72	0.19	0.39
35	0.48	0.96	73	0.08	0.17
36	0.07	0.12	74	0.08	0.15
37	0.98	0.05	75	0.02	0.04
38	0.47	0.86			

ثالثاً : معاملات السهولة والتمييز لمفردات الاختبار على مستوى العينة الكلية : حيث تراوحت معاملات السهولة من (واحد صحيح الذي يعني 100% إلى 0.01 كحد أدنى للمعاملات) وقد تضمن الاختبار تدرجاً واسعاً في معاملات السهولة ، حيث اشتمل على حوالي (12%) مفردات نسبياً سهلة ، وحوالي (41%) مفردات نسبياً صعبة ، وحوالي (47%) مفردات نسبياً متوسطة السهولة . وتراوحت معاملات التمييز من (0.006 كحد أدنى للمعاملات إلى 0.96 كحد أعلى للمعاملات) لجميع مفردات الاختبار ، حيث شكلت المفردات ذات معاملات التمييز الرديء ما نسبته حوالي (19%) من مفردات الاختبار ، والمفردات ذات معاملات التمييز الجيد حوالي (24%) من مفردات الاختبار ، والمفردات ذات معاملات التمييز الممتاز حوالي (57%) من جملة مفردات الاختبار .

وبيين الجدول التالي معاملات السهولة والتمييز لمفردات الاختبار على مستوى العينة الكلية

جدول معاملات السهولة والتمييز لمفردات الاختبار على مستوى العينة الكلية

المفردة	معامل السهولة	معامل التمييز	المفردة	معامل السهولة	معامل التمييز
1	1	0.006	39	0.01	0.02
2	0.62	0.60	40	0.02	0.03
3	0.54	0.66	41	0.77	0.43
4	0.99	0.02	42	0.42	0.77
5	0.59	0.62	43	0.39	0.74
6	0.59	0.63	44	0.17	0.34
7	0.39	0.73	45	0.14	0.27
8	0.22	0.44	46	0.76	0.47
9	0.80	0.38	47	0.55	0.87
10	0.51	0.75	48	0.86	0.28
11	0.21	0.33	49	0.66	0.63
12	0.83	0.33	50	0.48	0.60
13	0.56	0.50	51	0.08	0.15
14	0.39	0.67	52	0.34	0.65
15	0.18	0.33	53	0.39	0.74
16	0.57	0.62	54	0.16	0.31
17	0.39	0.39	55	0.44	0.76
18	0.33	0.65	56	0.71	0.58
19	0.22	0.44	57	0.58	0.80
20	0.64	0.55	58	0.38	0.75
21	0.42	0.79	59	0.22	0.43
22	0.23	0.45	60	0.11	0.22
23	0.17	0.33	61	0.06	0.13
24	0.37	0.30	62	0.10	0.02
25	0.12	0.23	63	0.08	0.02
26	0.66	0.44	64	0.22	0.45
27	0.29	0.49	65	0.39	0.78
28	0.25	0.49	66	0.35	0.70
29	0.12	0.24	67	0.10	0.20
30	0.39	0.63	68	0.21	0.41
31	0.21	0.41	69	0.21	0.43
32	0.90	0.20	70	0.17	0.34
33	0.49	0.96	71	0.10	0.19
34	0.42	0.85	72	0.15	0.31
35	0.47	0.92	73	0.06	0.12
36	0.06	0.12	74	0.07	0.13
37	0.98	0.04	75	0.02	0.04
38	0.46	0.84			

رابعاً : معاملات السهولة لمفردات الاختبار للجنسين معاً في المراحل العمرية الممتدة من(4 إلى 15)

سنة . يبين الجدول التالي هذه المعاملات :

جدول معاملات السهولة لمفردات الاختبار بالنسبة للجنسين معاً

على مستوى المراحل العمرية من (4 الى 15) سنة

العمر المفردة	4	5	6	7	8	9	10	11	12	13	14	15
1	0.98	1	0.99	1	1	1	1	1	1	1	1	1
2	0.13	0.31	0.42	0.61	0.72	0.79	0.82	0.85	0.91	0.91	0.81	0.90
3	0.07	0.22	0.32	0.47	0.62	0.63	0.59	0.78	0.78	0.79	0.72	0.81
4	0.92	0.99	0.99	0.99	1	1	1	0.99	0.99	1	0.99	1
5	0.13	0.24	0.39	0.53	0.62	0.71	0.78	0.76	0.79	0.86	0.78	0.87
6	0.22	0.28	0.30	0.43	0.53	0.58	0.64	0.69	0.69	0.78	0.70	0.78
7	0.01	0.01	0.10	0.18	0.22	0.42	0.45	0.54	0.51	0.55	0.58	0.69
8	0.00	0.00	0.01	0.03	0.10	0.16	0.21	0.27	0.22	0.31	0.33	0.38
9	0.52	0.55	0.63	0.80	0.84	0.94	0.95	0.95	0.99	0.98	0.98	0.98
10	0.13	0.13	0.23	0.38	0.44	0.56	0.72	0.73	0.83	0.78	0.80	0.85
11	0.04	0.05	0.08	0.16	0.10	0.21	0.23	0.30	0.35	0.27	0.34	0.30
12	0.55	0.64	0.70	0.81	0.88	0.94	0.95	0.95	0.99	0.98	0.98	1
13	0.24	0.33	0.39	0.50	0.57	0.61	0.75	0.67	0.70	0.75	0.71	0.78
14	0.08	0.10	0.16	0.27	0.32	0.40	0.56	0.54	0.63	0.63	0.64	0.69
15	0.00	0.02	0.03	0.06	0.07	0.10	0.16	0.16	0.23	0.27	0.37	0.28
16	0.24	0.30	0.35	0.39	0.56	0.63	0.69	0.74	0.78	0.79	0.81	0.79
17	0.03	0.06	0.14	0.16	0.30	0.42	0.48	0.50	0.64	0.57	0.59	0.65
18	0.00	0.00	0.04	0.09	0.14	0.23	0.36	0.41	0.48	0.48	0.50	0.48
19	0.00	0.01	0.02	0.04	0.11	0.20	0.22	0.28	0.34	0.37	0.37	0.35
20	0.25	0.36	0.47	0.57	0.60	0.64	0.70	0.82	0.80	0.80	0.88	0.87
21	0.01	0.01	0.10	0.11	0.24	0.35	0.43	0.58	0.60	0.57	0.59	0.56
22	0.00	0.00	0.02	0.01	0.06	0.11	0.18	0.28	0.38	0.39	0.35	0.37
23	0.00	0.00	0.01	0.00	0.03	0.07	0.11	0.23	0.26	0.32	0.26	0.31
24	0.18	0.20	0.27	0.20	0.27	0.27	0.30	0.43	0.48	0.46	0.49	0.41
25	0.00	0.00	0.00	0.01	0.02	0.06	0.05	0.14	0.19	0.20	0.29	0.17
26	0.24	0.42	0.55	0.72	0.74	0.76	0.78	0.82	0.84	0.83	0.77	0.73
27	0.03	0.03	0.04	0.14	0.14	0.23	0.32	0.35	0.45	0.39	0.40	0.45
28	0.00	0.00	0.01	0.02	0.04	0.12	0.21	0.30	0.36	0.37	0.40	0.39
29	0.00	0.00	0.00	0.02	0.03	0.03	0.07	0.14	0.23	0.17	0.19	0.26
30	0.08	0.10	0.07	0.12	0.16	0.24	0.37	0.44	0.58	0.49	0.56	0.53
31	0.00	0.01	0.02	0.06	0.07	0.11	0.22	0.31	0.33	0.29	0.33	0.33
32	0.74	0.73	0.79	0.86	0.96	0.99	0.99	0.99	0.99	1	0.99	0.99
33	0.01	0.03	0.07	0.20	0.34	0.41	0.54	0.67	0.73	0.78	0.79	0.86
34	0.00	0.01	0.02	0.09	0.18	0.21	0.35	0.53	0.51	0.53	0.61	0.63
35	0.00	0.02	0.05	0.16	0.29	0.30	0.47	0.66	0.66	0.68	0.72	0.80
36	0.00	0.00	0.01	0.01	0.01	0.02	0.03	0.03	0.11	0.14	0.14	0.17

1	1	1	1	1	1	0.99	0.99	0.99	0.96	0.91	0.92	37
0.80	0.76	0.71	0.61	0.60	0.45	0.34	0.29	0.18	0.04	0.04	0.01	38
0.04	0.03	0.01	0.02	0.01	0.00	0.01	0.00	0.00	0.00	0.00	0.00	39
0.03	0.04	0.05	0.03	0.02	0.01	0.00	0.01	0.00	0.00	0.00	0.00	40
0.94	0.92	0.86	0.89	0.90	0.88	0.81	0.83	0.77	0.71	0.53	0.29	41
0.68	0.65	0.57	0.59	0.51	0.50	0.39	0.34	0.22	0.13	0.07	0.00	42
0.59	0.60	0.53	0.89	0.45	0.46	0.34	0.30	0.20	0.08	0.05	0.00	43
0.18	0.24	0.25	0.34	0.19	0.46	0.34	0.30	0.20	0.08	0.05	0.00	44
0.24	0.21	0.31	0.25	0.12	0.13	0.04	0.07	0.03	0.01	0.00	0.00	45
0.99	0.99	0.99	0.99	0.99	0.99	0.96	0.89	0.78	0.52	0.50	0.33	46
0.93	0.82	0.82	0.75	0.81	0.69	0.62	0.49	0.41	0.23	0.10	0.05	47
1	1	0.99	1	0.99	0.99	0.97	0.93	0.91	0.71	0.70	0.50	48
0.88	0.90	0.91	0.77	0.73	0.64	0.60	0.51	0.51	0.39	0.35	0.27	49
0.71	0.72	0.68	0.67	0.66	0.48	0.50	0.24	0.27	0.16	0.17	0.09	50
0.22	0.15	0.10	0.13	0.11	0.10	0.04	0.00	0.01	0.02	0.01	0.00	51
0.59	0.56	0.49	0.48	0.42	0.32	0.24	0.08	0.07	0.02	0.03	0.02	52
0.55	0.67	0.63	0.55	0.53	0.52	0.37	0.25	0.19	0.04	0.02	0.01	53
0.29	0.28	0.25	0.21	0.18	0.14	0.04	0.03	0.00	0.00	0.00	0.00	54
0.66	0.74	0.69	0.69	0.64	0.60	0.57	0.37	0.28	0.08	0.04	0.02	55
0.99	0.99	0.99	0.99	0.97	0.95	0.91	0.83	0.70	0.53	0.35	0.14	56
0.95	0.93	0.91	0.88	0.90	0.80	0.68	0.65	0.38	0.30	0.19	0.04	57
0.55	0.62	0.58	0.48	0.43	0.30	0.21	0.12	0.05	0.01	0.00	0.00	58
0.28	0.42	0.39	0.33	0.23	0.12	0.03	0.03	0.02	0.00	0.00	0.00	59
0.12	0.22	0.23	0.20	0.13	0.08	0.02	0.02	0.02	0.00	0.00	0.00	60
0.10	0.17	0.15	0.14	0.07	0.03	0.00	0.01	0.00	0.00	0.00	0.00	61
0.06	0.00	0.02	0.01	0.01	0.01	0.00	0.00	0.00	0.00	0.00	0.00	62
0.06	0.00	0.02	0.00	0.01	0.01	0.00	0.00	0.00	0.00	0.00	0.00	63
0.28	0.38	0.34	0.34	0.29	0.13	0.04	0.03	0.00	0.00	0.00	0.00	64
0.56	0.54	0.50	0.46	0.50	0.33	0.09	0.06	0.01	0.00	0.00	0.00	65
0.54	0.52	0.48	0.44	0.44	0.24	0.07	0.05	0.01	0.00	0.00	0.00	66
0.29	0.33	0.24	0.16	0.07	0.04	0.01	0.01	0.01	0.00	0.00	0.00	67
0.33	0.44	0.41	0.37	0.24	0.15	0.05	0.01	0.00	0.00	0.00	0.00	68
0.37	0.38	0.34	0.32	0.21	0.20	0.06	0.04	0.01	0.00	0.00	0.00	69
0.26	0.38	0.33	0.29	0.24	0.12	0.04	0.02	0.02	0.01	0.00	0.00	70
0.17	0.26	0.17	0.16	0.16	0.09	0.01	0.01	0.01	0.00	0.00	0.00	71
0.27	0.29	0.27	0.26	0.14	0.09	0.03	0.01	0.01	0.00	0.00	0.00	72
0.22	0.18	0.18	0.10	0.03	0.02	0.00	0.00	0.00	0.00	0.00	0.00	73
0.17	0.18	0.14	0.09	0.02	0.05	0.01	0.00	0.00	0.00	0.00	0.00	74
0.05	0.06	0.05	0.03	0.01	0.01	0.01	0.00	0.01	0.00	0.00	0.00	75

حيث صنفت المعاملات حسب متغير العمر ودلت النتائج على تتدرج المعاملات مع التقدم في العمر ، إذ قلت نسبة المفردات الصعبة مع الزيادة في نسبة المفردات السهلة كلما زاد العمر الزمني ، وهذا يدل على الزيادة في النضج العقلي المرتبط بالعمر الزمني ، الامر الذي يمكن قبوله ، خاصة وأن نسبة المفردات المتوسطة السهولة تزداد تدريجياً لكل المراحل العمرية ، ومثلت النسبة الاكبر من جملة مفردات الاختبار في المراحل العمرية الممتدة من (11 إلى 15)سنة.

خامساً : معاملات التمييز لمفردات الاختبار للجنسين معاً في المراحل العمرية الممتدة من (4 إلى 15 سنة) . يبين الجدول التالي هذه المعاملات

جدول معاملات التمييز لمفردات الاختبار
بالنسبة للجنسين للأعمار من (4 الى 15) سنة

العمر المفردة	4	5	6	7	8	9	10	11	12	13	14	15
1	0.03	0.00	0.01	0.00	0.00	0.00	0.00	0.00	0.00	0.00	0.00	0.00
2	0.23	0.56	0.68	0.50	0.47	0.33	0.22	0.13	0.05	0.14	0.15	0.13
3	0.14	0.40	0.61	0.48	0.51	0.38	0.38	0.25	0.23	0.33	0.28	0.33
4	0.15	0.02	0.02	0.03	0.00	0.00	0.00	0.01	0.01	0.00	0.03	0.00
5	0.24	0.36	0.48	0.39	0.31	0.26	0.25	0.35	0.34	0.34	0.31	0.16
6	0.31	0.28	0.36	0.54	0.44	0.56	0.57	0.48	0.45	0.35	0.49	0.43
7	0.02	0.02	0.22	0.35	0.40	0.51	0.53	0.57	0.48	0.63	0.58	0.50
8	0.00	0.00	0.03	0.06	0.20	0.33	0.41	0.50	0.41	0.52	0.53	0.51
9	0.63	0.57	0.51	0.32	0.26	0.10	0.05	0.05	0.01	0.05	0.01	0.04
10	0.18	0.19	0.37	0.55	0.54	0.48	0.27	0.37	0.15	0.35	0.15	0.24
11	0.09	0.09	0.17	0.23	0.14	0.32	0.24	0.22	0.20	0.96	0.24	0.04
12	0.52	0.63	0.53	0.36	0.23	0.12	0.11	0.10	0.03	0.04	0.04	0.02
13	0.38	0.44	0.43	0.42	0.41	0.37	0.23	0.37	0.23	0.33	0.31	0.23
14	0.16	0.18	0.30	0.46	0.55	0.45	0.36	0.44	0.25	0.46	0.31	0.34
15	0.00	0.04	0.06	0.13	0.11	0.20	0.29	0.27	0.25	0.28	0.49	0.24
16	0.45	0.43	0.48	0.49	0.50	0.31	0.32	0.26	0.31	0.33	0.25	0.37
17	0.05	0.11	0.30	0.31	0.54	0.53	0.56	0.50	0.60	0.66	0.57	0.59
18	0.00	0.00	0.09	0.18	0.25	0.39	0.63	0.63	0.74	0.76	0.81	0.69
19	0.00	0.02	0.05	0.09	0.23	0.34	0.40	0.44	0.53	0.67	0.57	0.61
20	0.35	0.46	0.39	0.40	0.40	0.40	0.28	0.32	0.28	0.34	0.17	0.16
21	0.02	0.02	0.19	0.21	0.42	0.55	0.59	0.68	0.63	0.75	0.63	0.62
22	0.00	0.00	0.05	0.03	0.12	0.19	0.35	0.51	0.63	0.74	0.67	0.65

0.57	0.53	0.64	0.48	0.43	0.22	0.11	0.05	0.00	0.03	0.00	0.00	23
0.24	0.54	0.47	0.40	0.25	0.07	0.17	0.11	0.08	0.26	0.21	0.30	24
0.28	0.53	0.36	0.28	0.25	0.11	0.22	0.25	0.01	0.00	0.00	0.00	25
0.30	0.26	0.15	0.21	0.20	0.11	0.22	0.25	0.30	0.58	0.66	0.40	26
0.67	0.57	0.53	0.60	0.52	0.42	0.27	0.12	0.15	0.08	0.05	0.05	27
0.64	0.64	0.69	0.68	0.60	0.42	0.19	0.08	0.04	0.01	0.00	0.00	28
0.44	0.35	0.35	0.44	0.27	0.14	0.06	0.07	0.04	0.00	0.00	0.00	29
0.56	0.61	0.60	0.65	0.74	0.44	0.29	0.22	0.20	0.09	0.14	0.11	30
0.45	0.51	0.47	0.49	0.60	0.37	0.18	0.15	0.13	0.05	0.02	0.00	31
0.02	0.03	0.00	0.01	0.02	0.01	0.02	0.09	0.25	0.32	0.52	0.24	32
0.30	0.42	0.45	0.51	0.66	0.76	0.64	0.63	0.41	0.14	0.05	0.02	33
0.67	0.72	0.75	0.80	0.85	0.69	0.41	0.36	0.18	0.05	0.02	0.00	34
0.39	0.54	0.65	0.64	0.56	0.82	0.45	0.54	0.31	0.12	0.04	0.00	35
0.28	0.25	0.26	0.16	0.01	0.04	0.00	0.01	0.00	0.01	0.00	0.00	36
0.00	0.00	0.00	0.00	0.00	0.00	0.02	0.01	0.03	0.07	0.11	0.08	37
0.27	0.35	0.41	0.74	0.67	0.64	0.46	0.43	0.15	0.09	0.07	0.02	38
0.04	0.07	0.03	0.04	0.02	0.00	0.01	0.00	0.00	0.00	0.00	0.00	39
0.06	0.08	0.02	0.03	0.00	0.03	0.00	0.01	0.00	0.00	0.00	0.00	40
0.13	0.14	0.25	0.15	0.17	0.19	0.34	0.21	0.33	0.36	0.66	0.40	41
0.44	0.49	0.56	0.61	0.51	0.70	0.54	0.55	0.30	0.25	0.12	0.00	42
0.43	0.53	0.60	0.69	0.55	0.72	0.53	0.56	0.30	0.17	0.09	0.00	43
0.21	0.31	0.39	0.41	0.33	0.41	0.28	0.25	0.11	0.03	0.02	0.00	44
0.44	0.39	0.54	0.45	0.24	0.25	0.09	0.11	0.04	0.03	0.00	0.00	45
0.02	0.03	0.01	0.01	0.02	0.02	0.09	0.22	0.43	0.77	0.91	0.64	46
0.15	0.36	0.36	0.48	0.36	0.55	0.47	0.65	0.59	0.46	0.18	0.10	47
0.00	0.00	0.01	0.00	0.01	0.02	0.06	0.14	0.17	0.50	0.58	0.58	48
0.26	0.18	0.18	0.44	0.52	0.55	0.24	0.31	0.38	0.35	0.36	0.35	49
0.42	0.24	0.46	0.36	0.42	0.37	0.26	0.05	0.18	0.27	0.32	0.16	50
0.33	0.15	0.10	0.15	0.15	0.12	0.03	0.00	0.00	0.04	0.02	0.00	51
0.59	0.72	0.78	0.70	0.43	0.45	0.33	0.16	0.14	0.04	0.05	0.03	52
0.60	0.43	0.59	0.58	0.54	0.47	0.39	0.35	0.37	0.08	0.04	0.02	53
0.42	0.49	0.43	0.38	0.32	0.26	0.08	0.07	0.00	0.00	0.00	0.00	54
0.44	0.40	0.40	0.36	0.38	0.26	0.08	0.07	0.00	0.00	0.00	0.00	55
0.02	0.03	0.01	0.03	0.05	0.10	0.18	0.30	0.50	0.68	0.63	0.29	56
0.11	0.14	0.19	0.19	0.20	0.27	0.42	0.53	0.55	0.42	0.35	0.09	57

0.64	0.68	0.66	0.78	0.67	0.47	0.35	0.16	0.11	0.01	0.00	0.00	58
0.48	0.82	0.75	0.66	0.44	0.24	0.07	0.05	0.04	0.00	0.00	0.00	59
0.22	0.40	0.46	0.40	0.26	0.16	0.03	0.04	0.04	0.00	0.00	0.00	60
0.19	0.35	0.30	0.29	0.14	0.06	0.00	0.01	0.00	0.00	0.00	0.00	61
0.11	0.00	0.04	0.03	0.01	0.01	0.00	0.00	0.00	0.00	0.00	0.00	62
0.11	0.00	0.04	0.00	0.01	0.01	0.00	0.00	0.00	0.00	0.00	0.00	63
0.44	0.75	0.67	0.66	0.55	0.25	0.09	0.05	0.01	0.00	0.00	0.00	64
0.74	0.92	0.93	0.89	0.88	0.67	0.18	0.12	0.01	0.00	0.00	0.00	65
0.78	0.90	0.94	0.84	0.79	0.49	0.15	0.09	0.01	0.00	0.00	0.00	66
0.54	0.67	0.44	0.31	0.13	0.07	0.01	0.01	0.00	0.00	0.00	0.00	67
0.57	0.88	0.79	0.74	0.46	0.30	0.10	0.03	0.03	0.00	0.00	0.00	68
0.57	0.68	0.65	0.61	0.37	0.41	0.11	0.08	0.04	0.03	0.00	0.00	69
0.48	0.75	0.65	0.59	0.46	0.25	0.09	0.04	0.01	0.00	0.00	0.00	70
0.32	0.53	0.33	0.33	0.32	0.19	0.02	0.03	0.03	0.00	0.00	0.00	71
0.46	0.50	0.49	0.49	0.29	0.17	0.07	0.03	0.00	0.00	0.00	0.00	72
0.41	0.36	0.36	0.14	0.06	0.04	0.00	0.00	0.00	0.00	0.00	0.00	73
0.32	0.33	0.27	0.16	0.04	0.10	0.01	0.00	0.00	0.00	0.00	0.00	74
0.09	0.11	0.07	0.06	0.01	0.01	0.01	0.00	0.01	0.00	0.00	0.00	75

حيث صنفنا المعاملات حسب متغير العمر ، ودلت النتائج على تنوع المعاملات بتناقص نسبة المفردات ذات المعاملات التمييز الرديء ، و تزايد مجموع المفردات ذات المعاملات التمييز الجيدة والممتازة بالنسبة لأفراد عينة الدراسة مع تقدم في العمر الزمني ، وشكلت النسبة الأكبر من جملة مفردات الاختبار في المراحل العمرية الممتدة من (10 إلى 15) سنة

ب- إيجاد معاملات التجانس : بتحليل مفردات الاختبار تم إيجاد معاملات التجانس لمفردات الاختبار المطبق على عينة الدراسة ، ويبين الجدول التالي هذه المعاملات :

جدول معاملات تجانس مفردات الاختبار

العينة الكلية معامل الارتباط	عينة الإناث معامل الارتباط	عينة الذكور معامل الارتباط	ت
0.05	0.08	0.00	1
0.47	0.48	0.45	2
0.48	0.50	0.44	3
0.08	0.05	0.10	4
0.46	0.47	0.44	5
0.47	0.46	0.46	6
0.57	0.57	0.56	7
0.48	0.49	0.44	8
0.41	0.39	0.43	9
0.54	0.50	0.58	10
0.27	0.25	0.28	11
0.39	0.35	0.42	12
0.36	0.34	0.36	13
0.49	0.47	0.49	14
0.38	0.39	0.35	15
0.46	0.48	0.43	16
0.58	0.59	0.56	17
0.61	0.62	0.58	18
0.51	0.52	0.47	19
0.43	0.45	0.39	20
0.63	0.63	0.60	21
0.56	0.58	0.51	22
0.51	0.54	0.43	23
0.26	0.27	0.27	24
0.41	0.42	0.41	25
0.35	0.35	0.34	26
0.47	0.51	0.45	27
0.56	0.56	0.55	28
0.42	0.41	0.43	29
0.53	0.54	0.50	30
0.48	0.50	0.44	31
0.32	0.32	0.32	32
0.72	0.73	0.71	33
0.70	0.72	0.65	34
0.71	0.73	0.67	35
0.28	0.33	0.23	36
0.14	0.16	0.13	37
0.64	0.65	0.63	38
0.14	0.14	0.15	39
0.12	0.11	0.15	40
0.41	0.42	0.40	41
0.59	0.60	0.58	42
0.59	0.60	0.58	43
0.38	0.39	0.38	44
0.45	0.45	0.45	45
0.50	0.49	0.52	46
0.64	0.65	0.62	47
0.39	0.38	0.40	48
0.49	0.50	0.47	49
0.46	0.49	0.46	50
0.25	0.28	0.21	51
0.59	0.59	0.57	52

0.57	0.57	0.57	53
0.45	0.48	0.40	54
0.55	0.56	0.53	55
0.54	0.52	0.56	56
0.60	0.61	0.60	57
0.65	0.70	0.61	58
0.59	0.64	0.50	59
0.44	0.47	0.37	60
0.38	0.42	0.31	61
0.13	0.11	0.17	62
0.12	0.10	0.16	63
0.57	0.57	0.55	64
0.72	0.75	0.67	65
0.70	0.73	0.64	66
0.49	0.53	0.40	67
0.61	0.64	0.55	68
0.55	0.57	0.50	69
0.57	0.60	0.52	70
0.46	0.51	0.36	71
0.47	0.52	0.40	72
0.40	0.44	0.31	73
0.33	0.34	0.32	74
0.18	0.20	0.18	75

حيث تراوحت معاملات ارتباط كل مفردة مع مجموع غيرها من المفردات بالنسبة لعينة الذكور من (0.01 كحد أدنى للمعاملات إلى 0.71 كحد أعلى) ، وهي جميعها ذات دلالة إحصائية عند مستوى (0.01) فيما عدا انعدام ترابط المفردة رقم (1) ، وتراوحت المعاملات بالنسبة لعينة الإناث من (0.05 إلى 0.75) وهي جميعها ذات دلالة إحصائية عند مستوى (0.01) فيما عدا المفردة رقم (4) دون مستوى الدلالة ، وبالنسبة للعينة الكلية فقد تراوحت المعاملات من (0.05 إلى 0.72) وهي جميعها دالة إحصائياً عند مستوى (0.01) فيما عدا المفردة رقم (1) دون مستوى الدلالة. وهذه المعاملات تدل على ان مفردات الاختبار تعتبر متجانسة ، ولا ينصح بحذف أي مفردة ، خاصة وان المفردة رقم (1) التي كان معامل تجانسها بالنسبة لكل من عينة الذكور ، والعينة الكلية ، أو المفردة رقم (4) بالنسبة لعينة الإناث دون مستوى الدلالة ، نظراً لضرورة وجودهم في رسم شكل الرجل . وعليه لا ينصح بحذفهم حيث لارسم (لشكل الرجل) بدون رأس ، أو عينان .

وإذا ما نظرنا إلى معاملات السهولة والتمييز والتجانس معاً فإنه يمكن اعتبار أن الاختبار يتمتع بمعاملات سهولة وتمييز وتجانس مقبولة .

السؤال الثالث : ويتعلق بموضوعية الاختبار :

للإجابة على التساؤل الثالث الذي نصه : ما مدى موضوعية تصحيح الاختبار ؟ تم إيجاد معامل الارتباط بين مجموع درجات تصحيح الباحثة الأولى لرسومات عينة يبلغ عددها (60 طفلاً) ، ومجموع

درجاتهم في التصحيح الثاني فبلغ المعامل (0.96) عند مستوى دلالة إحصائية (0.001) وهذا يؤكد على موضوعية الاختبار .

السؤال الرابع : ويتعلق بالفروق بين نماذج تصحيح الاختبار المختلفة :

وللإجابة على التساؤل الرابع الذي نصه : هل هناك فروق بين نماذج التصحيح المستخدمة في الدراسات السابقة ، ونموذج التصحيح المعد في هذه الدراسة ؟ تم استخدام نماذج تصحيح اختبار رسم الرجل الآتية :

- نموذج تصحيح اختبار رسم الرجل لجود انف المصمم عام 1926 ، ويتضمن (51 مفردة) .
- نموذج تصحيح اختبار رسم الرجل لجود انف-هاريس المعدل عام 1963 ، ويتضمن (73 مفردة)
- نموذج تصحيح اختبار رسم الرجل المقنن على البيئة السعودية عام 1979 ، يتضمن 77 مفردة .
- نموذج التصحيح المعد في هذه الدراسة ، ويتضمن (75 مفردة) . وذلك عن طريق تكرار الباحثة تصحيح رسومات عينة من الأطفال بالنماذج التصحيح المختلفة للمقارنة بين النتائج المستخلصة من خلالها من حيث :

1-إيجاد معاملات الثبات : بطريقة إعادة الاختبار على عينة يبلغ عددها (681) طفلا تمتد أعمارهم من (4 إلى 15) سنة ، بعد فترة زمنية تراوحت بين 10 أيام إلى أسبوعين . ومن خلال الدرجة الخام المستخلصة باستخدام نماذج التصحيح المختلفة ، حسبت معاملات ارتباط درجات التطبيق الأول ، والتطبيق الثاني لكل نموذج . يبين الجدول التالي معاملات ثبات الاختبار باستخدام نماذج التصحيح المختلفة بالنسبة لعينة الدراسة .

جدول معاملات الثبات لنماذج تصحيح الاختبار المختلفة

بطريقة إعادة الاختبار

معامل الثبات بإعادة الاختبار		نموذج التصحيح
معامل الثبات	حجم العينة	
. 94	681	اختبار جودانف المصمم عام 1926
. 95	681	اختبار جودانف-هاريس المعدل عام 1963
. 95	681	اختبار رسم الرجل المقنن على البيئة السعودية عام 1979
. 94	681	المعد في الدراسة الحالية لتقنين اختبار رسم الرجل على البيئة الليبية

فبلغت معاملات الثبات (0.94) بالنسبة لكل من نموذج تصحيح اختبار جودانف ، ونموذج تصحيح الدراسة الحالية المقننة على البيئة الليبية . وبلغت (0.95) بالنسبة إلى نموذج تصحيح اختبار هاريس المعدل ، ونموذج تصحيح الاختبار المقنن على البيئة السعودية . وهي معاملات ثبات مرتفعة للنماذج المختلفة ، وتعتبر معاملات متقاربة جداً ، وتدل على عدم وجود فروقاً بينها .

2-إيجاد معاملات الصدق المرتبط بالمحك : بتطبيق اختبار الذكاء المصور إعداد احمد زكي صالح على عينة يبلغ عددها (443) طفلاً تمتد أعمارهم من (8 إلى 15) سنة . وتم إيجاد معامل الارتباط بين درجات أفراد العينة في اختبار رسم الرجل المستخلصة باستخدام نماذج التصحيح المختلفة ، ودرجاتهم في اختبار الذكاء المصور. ويبين الجدول التالي معاملات صدق الاختبار باستخدام نماذج التصحيح المختلفة بالنسبة لعينة الدراسة .

جدول معاملات الصدق المرتبط بالمحك
لنماذج التصحيح المختلفة لاختبار رسم الرجل

معامل الصدق المرتبط بالمحك		نموذج التصحيح
معامل الصدق	حجم العينة	
. 56 **	443	اختبار جودانف الأصلي عام 1926
. 56 **	443	اختبار هاريس المعدل عام 1963
. 56 **	443	اختبار رسم الرجل المقنن على البيئة السعودية عام 1979
. 55 **	443	المعد في الدراسة الحالية لتقنين اختبار رسم الرجل على البيئة الليبية

** دال عند مستوى (0.01)

حيث بلغ المعامل (0.56) بالنسبة إلى كل من نموذج تصحيح اختبار جودانف الأصلي ، ونموذج تصحيح اختبار هاريس المعدل ، ونموذج تصحيح اختبار رسم الرجل المقنن على البيئة السعودية ، وبلغ المعامل (0.55) بالنسبة إلى نموذج تصحيح الاختبار المعد في الدراسة الحالية ، وهي جميعها ذات دلالة إحصائية عند مستوى (0.01) ويدل تقارب هذه المعاملات على موضوعية تصحيح الاختبار ، ودلالة على عدم وجود فروق بين بعض نماذج التصحيح المستخدمة في الدراسات السابقة ، ونموذج التصحيح المعد في هذه الدراسة .

السؤال الخامس : ويتعلق بالفروق بين الجنسين في الاختبار :

للإجابة عن التساؤل الخامس الذي نصه : هل هناك فروق ذات دلالة إحصائية بين درجات الذكور ، والإناث في الأعمار المختلفة من (4 الى 15) سنة في اختبار رسم الرجل بالنسبة لعينة الدراسة ؟ فقد استخرجت المتوسطات الحسابية ، والانحرافات المعيارية ، والخطأ المعياري لكلا من الجنسين في عينة الدراسة البالغ عددها (3069) طفلا في الأعمار المختلفة ، وحسبت القيم التائية للأعمار المختلفة بين الجنسين ودلالاتها الإحصائية كما هي مبينة في الجدول الآتي .

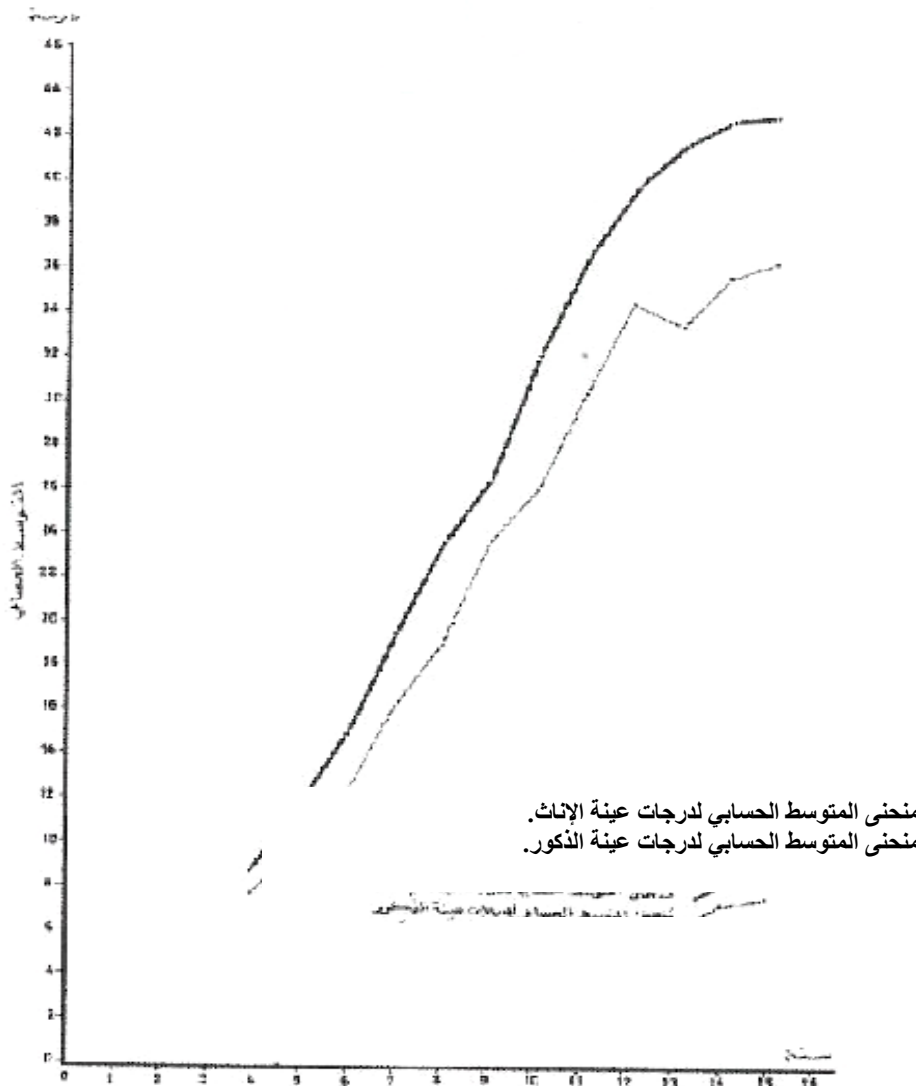
جدول دلالة فروق المتوسطات الحسابية والانحرافات المعيارية
والخطأ المعياري بين الجنسين

مستوى دلالة (ت)	قيمة (ت)	الإناث				الذكور				العمر
		الخطأ المعياري	الانحراف المعياري	المتوسط الحسابي	حجم العينة	الخطأ المعياري	الانحراف المعياري	المتوسط الحسابي	حجم العينة	
غيردالة	- 1.59	.39	3.70	8.61	92	.35	3.25	7.78	88	4
دالة	- 2.61	.49	4.63	11.64	90	.54	4.73	9.76	78	5
دالة	- 4.28	.45	5.43	14.92	145	.48	5.34	12.11	125	6
دالة	- 4.36	.59	6.73	19.49	129	.43	4.93	16.30	131	7
دالة	- 5.52	.63	7.38	23.65	138	.53	5.95	19.13	127	8
دالة	- 3.30	.55	7.10	26.61	168	.63	7.47	23.87	142	9
دالة	- 5.60	.74	9.53	32.19	164	.74	8.26	26.20	125	10
دالة	- 5.31	.86	10.44	36.79	146	.79	9.75	30.60	154	11
دالة	- 4.11	.94	11.33	40.03	144	.90	10.98	34.66	148	12
دالة	- 6.24	.97	11.91	41.94	151	.89	10.82	33.71	147	13
دالة	- 5.14	1.03	11.79	43.00	129	.92	10.67	35.90	135	14
دالة	- 4.16	1.18	10.04	43.24	72	1.05	10.60	36.58	101	15
دالة	8.37	.37	14.47	29.12	1568	.33	12.78	25.00	1501	الإجمالي ي

وبالنظر إلى الجدول يتضح من خلال الدلالة التائية للفروق بين المتوسطات الحسابية لدرجات أفراد العينة ، وجود فروق بين أداء الجنسين في اختبار رسم الرجل على مستوى المراحل العمرية المختلفة ،

حيث تشير النتائج إلى تفوق درجات الإناث على درجات الذكور في الاختبار. إذ تراوح المتوسط الحسابي لدرجات الذكور من (7.78 إلى 36.58) ، وتراوح المتوسط الحسابي لدرجات الإناث من (8.61 إلى 43.24) ، بدلالة إحصائية عند مستوى (0.001) للأعمار الممتدة من (6 إلى 15) سنة ، وعند مستوى دلالة (0.01) للمرحلة العمرية (5 سنوات) ، فيما عدا الفئة العمرية (4 سنوات) كانت دون مستوى الدلالة . وبالنظر إلى المتوسط الحسابي لإجمالي العينة ، فقد بلغ (25.00) بالنسبة إلى عينة الذكور، و بلغ (29.12) بالنسبة إلى عينة الإناث ، وبلغت قيمة (ت) للدلالة على الفروق بين الجنسين (8.37) وهي ذات دلالة إحصائية عند مستوى (0.001) .

ويوضح الشكل الآتي بياناً للفروق بين الجنسين في المتوسطات الحسابية للدرجات حسب متغير العمر
شكل الرسم البياني للفروق بين الجنسين في المتوسطات الحسابية
لدرجات عينة الدراسة في الاختبار



السؤال السادس : ويتعلق بمعايير الاختبار

للإجابة على التساؤل السادس الذي نصه : ماهي المعايير المشتقة من تطبيق هذا الاختبار في المجتمع العربي الليبي على الفئات العمرية من (4 إلى 15) سنة ؟ قد اظهرت نتائج التحليل الإحصائي لمتغيرات الدراسة إلى فروق ذات دلالة إحصائية بين أداء الجنسين في الاختبار المطبق على العينة المختارة من أفراد المجتمع الليبي ، الامر الذي تحتم بناء عليه إيجاد معايير خاصة للذكور، وأخرى خاصة للإناث . وقد تم في هذه الدراسة اعتماد نسبة الذكاء الانحرافية التي هي عبارة عن درجة معيارية معدلة بمتوسط قدره (100)، وانحراف معياري قدره (15) .

1-يبين الجدول الآتي معايير الذكاء الانحرافية والدرجات الخام لعينة الذكور حسب متغير العمر

جدول نسبة الذكاء الانحرافية والدرجات الخام لعينة الذكور حسب متغير العمر
المراحل العمرية

درجة خام	15	14	13	12	11	10	9	8	7	6	5	4	درجة خام
0	48	50	53	53	53	52	52	52	50	66	69	64	0
1	50	51	55	54	55	54	54	54	54	69	72	69	1
2	51	52	56	55	56	56	56	57	57	72	75	73	2
3	53	54	57	57	58	58	58	59	60	74	79	78	3
4	54	55	59	58	59	60	60	62	63	77	82	83	4
5	55	57	60	60	61	62	62	64	66	80	85	87	5
6	57	58	62	61	62	63	64	67	69	83	88	92	6
7	58	59	63	62	64	65	66	69	72	86	91	96	7
8	60	60	64	64	65	67	68	72	75	89	94	101	8
9	61	62	66	65	67	69	70	75	78	91	98	106	9
10	62	64	67	66	68	71	72	77	81	94	101	110	10
11	64	65	69	68	70	72	74	80	84	97	104	115	11
12	65	66	70	69	71	74	76	82	87	100	107	120	12
13	67	68	71	70	73	76	78	85	90	103	110	124	13
14	68	69	73	72	75	78	80	87	93	105	113	129	14
15	70	71	74	73	76	80	82	90	96	108	117	133	15
16	71	72	76	75	78	82	84	92	99	111	120	138	16
17	72	73	77	76	79	83	86	95	102	114	123	143	17
18	74	75	78	77	81	85	88	97	105	117	126	147	18
19	75	76	80	79	82	87	90	100	108	119	129	152	19
20	77	78	81	80	84	89	92	102	111	122	133	156	20
21	78	79	82	81	85	91	94	105	114	125	136	161	21
22	79	81	84	83	87	92	96	107	117	128	139	166	22
23	81	82	85	84	88	94	98	110	120	131	142	170	23
24	82	83	87	85	90	96	100	112	123	133	145	175	24
25	84	85	88	87	91	98	102	115	126	136	148	180	25
26	85	86	89	88	93	99	104	117	130	139	152	184	26
27	86	88	91	90	95	102	106	120	133	142	155	189	27
28	88	89	92	91	96	103	108	122	136	145	158	193	28
29	89	90	94	92	98	105	110	125	139	148	161	198	29
30	91	92	95	94	99	107	112	127	142	150	164	203	30
31	92	93	96	95	101	109	114	130	145	153	167	207	31
32	94	95	98	96	102	111	116	133	148	156	171	212	32
33	95	96	99	98	104	112	118	135	151	159	174	216	33
34	96	97	100	99	105	114	120	138	154	162	177	221	34
35	98	99	102	101	107	116	122	140	157	164	180	226	35
36	99	100	103	102	108	118	124	143	160	167	183		36
37	101	102	105	103	110	120	126	145	163	170	186		37
38	102	103	106	105	111	121	128	148	166	173	190		38
39	103	104	107	106	113	123	130	150	169	176	193		39
40	105	106	109	107	115	125	132	153	172	178	196		40
41	106	107	110	109	116	127	134	155	175	181	199		41
42	108	109	112	110	118	129	136	158	178	184	202		42
43	109	110	113	111	119	131	138	160	181	187	205		43
44	111	111	114	113	121	132	140	163	184	190	209		44
45	112	113	116	114	122	134	142	165	187	192	212		45

تابع جدول نسبة الذكاء الانحرافية والدرجات الخام لعينة الذكور حسب متغير العمر

المراحل العمرية													
درجة خام	15	14	13	12	11	10	9	8	7	6	5	4	درجة خام
46	113	114	117	116	124	136	144	168	190	195			46
47	115	116	118	117	125	138	147	170	193	198			47
48	116	117	120	118	127	140	149	173	196	201			48
49	118	118	121	120	128	141	151	175	199	204			49
50	119	120	123	121	130	143	153	178	203	206			50
51	120	121	124	122	131	145	155	180	206				51
52	122	123	125	124	133	147	157	183	209				52
53	123	124	127	125	135	149	159	185	212				53
54	125	126	128	126	136	151	161	188	215				54
55	126	127	130	128	138	152	163	190	218				55
56	128	128	131	129	139	154	165	193	221				56
57	129	130	132	131	141	156	167	196	224				57
58	130	131	134	132	142	158	169	198	227				58
59	132	133	135	133	144	160	171	201	230				59
60	133	134	137	135	145	161	173	203	233				60
61	135	135	138	136	147	163	175	206	236				61
62	136	137	139	137	148	165	177	208	239				62
63	137	138	141	139	150	167	179	211	242				63
64	139	140	142	140	151	169	181	213	245				64
65	140	141	143	141	153	171	183	216	248				65
66	142	142	145	143	155	172	185	218	251				66
67	143	144	146	144	156	174	187	221	254				67
68	145	145	148	146	158	176	189	223	257				68
69	146	147	149	147	159	178	191	226	260				69
70	147	148	150	148	161	180	193	228	263				70
71	149	149	152	150	162	181	195	231	266				71
72	150	151	153	151	164	183	197	233	270				72
73	152	152	155	152	165	185	199	236	273				73
74	153	154	156	154	167	187	201	238	276				74
75	154	155	157	155	168	189	203	241	279				75

2- ويبين الجدول الآتي نسبة الذكاء الانحرافية والدرجات الخام لعينة الإناث حسب متغير العمر

جدول نسبة الذكاء الانحرافية والدرجات الخام لعينة الإناث حسب متغير العمر

المراحل العمرية													
درجة خام	15	14	13	12	11	10	9	8	7	6	5	4	درجة خام
0	35	45	47	47	47	49	44	52	57	59	62	65	0
1	37	47	48	48	49	51	46	54	59	62	66	69	1
2	38	48	50	50	50	53	48	56	61	64	69	73	2
3	40	49	51	51	52	54	50	58	63	67	72	77	3
4	41	50	52	52	53	56	52	60	66	70	75	81	4
5	43	52	54	54	54	57	54	62	68	73	79	85	5
6	44	53	55	55	56	59	57	64	70	75	82	89	6
7	46	54	56	56	57	60	59	66	72	78	85	94	7
8	47	56	57	58	59	62	61	68	74	81	88	98	8
9	49	57	59	59	60	64	63	70	77	84	92	102	9
10	50	58	60	60	62	65	65	72	79	86	95	106	10
11	52	59	61	62	63	67	67	74	81	89	98	110	11
12	53	61	62	63	64	68	69	76	83	92	101	114	12
13	55	62	64	64	66	70	71	78	86	95	104	118	13
14	56	63	65	66	67	71	73	80	88	98	108	122	14
15	58	64	66	67	69	73	76	82	90	100	111	126	15
16	59	66	67	68	70	75	78	85	92	103	114	130	16
17	61	67	69	70	72	76	80	87	95	106	117	134	17
18	62	68	70	71	73	78	82	89	97	109	121	138	18
19	64	70	71	72	74	79	84	91	99	111	124	142	19
20	65	71	72	74	76	81	86	93	101	114	127	146	20
21	67	72	74	75	77	82	88	95	103	117	130	150	21
22	68	73	75	76	79	84	90	97	106	120	134	154	22
23	70	75	76	78	80	86	92	99	108	122	137	158	23
24	71	76	77	79	82	87	95	101	110	125	141	162	24
25	73	77	79	80	83	89	97	103	112	128	143	167	25
26	74	78	80	81	85	90	99	105	115	131	147	171	26
27	76	80	81	83	86	92	101	107	117	133	149	175	27
28	77	81	82	84	87	93	103	109	119	136	153	179	28
29	79	82	84	85	89	95	105	111	121	139	156	183	29
30	80	84	85	87	90	97	107	113	124	142	159	187	30
31	82	85	86	88	92	98	109	115	126	144	162	191	31
32	83	86	88	89	93	100	111	117	128	147	165	195	32
33	85	87	89	91	95	101	114	119	130	150	169	199	33
34	86	89	90	92	96	103	116	121	132	153	172	203	34
35	88	90	91	93	97	104	118	123	135	155	175	207	35
36	89	91	93	95	99	106	120	125	137	158	178		36
37	91	92	94	96	100	108	122	127	139	161	182		37
38	92	94	95	97	102	109	124	129	141	164	185		38
39	94	95	96	99	103	111	126	131	144	167	188		39
40	95	96	98	100	105	112	128	133	146	169	191		40
41	97	98	99	101	106	114	130	135	148	172	195		41
42	98	99	100	103	108	115	133	137	150	175	198		42

تابع جدول
نسبة الذكاء الانحرافية والدرجات الخام لعينة الإناث حسب متغير العمر

المراحل العمرية													
درجة خام	15	14	13	12	11	10	9	8	7	6	5	4	درجة خام
43	100	100	101	104	109	117	135	139	153	178	201		43
44	101	101	103	105	110	119	137	141	155	180	204		44
45	103	103	104	107	112	120	139	143	157	183	208		45
46	104	104	105	108	113	122	141	145	159	186			46
47	106	105	106	109	115	123	143	148	161	189			47
48	107	106	108	111	116	125	145	150	164	191			48
49	109	108	109	112	118	127	147	152	166	194			49
50	110	109	110	113	119	128	149	154	168	197			50
51	112	110	111	115	120	130	152	156	170				51
52	113	112	113	116	122	131	154	158	173				52
53	115	113	114	117	123	133	156	160	175				53
54	116	114	115	119	125	134	158	162	177				54
55	118	115	117	120	126	136	160	164	179				55
56	119	117	118	121	128	138	162	166	181				56
57	121	118	119	123	129	139	164	168	184				57
58	122	120	120	124	131	141	166	170	186				58
59	124	120	122	125	132	142	168	172	188				59
60	125	122	123	126	133	144	171	174	190				60
61	127	123	124	128	135	145	173	176	193				61
62	128	124	125	129	136	147	175	178	195				62
63	130	126	127	130	138	149	177	180	197				63
64	131	127	128	132	139	150	179	182	199				64
65	133	128	129	133	141	152	181	184	202				65
66	134	129	130	134	142	153	183	186	204				66
67	136	131	132	136	143	155	185	188	206				67
68	137	132	133	137	145	156	187	190	208				68
69	139	133	134	138	146	158	190	192	210				69
70	140	134	135	140	148	160	192	194	213				70
71	142	136	137	141	149	161	194	196	215				71
72	143	137	138	142	151	163	196	198	217				72
73	145	138	139	144	152	164	198	200	219				73
74	146	139	140	145	154	166	200	202	222				74
75	148	141	142	146	155	167	202	204	224				75

3- ويبين الجدول الاخير في هذه الدراسة نسبة الذكاء الانحرافية والدرجات الخام للعينة الكلية "

للجنسين معاً " حسب متغير العمر .

جدول نسبة الذكاء الانحرافية والدرجات الخام للعينه الكلية حسب متغير العمر

المراحل العمرية													
درجة خام	15	14	13	12	11	10	9	8	7	6	5	4	درجة خام
0	46	50	53	51	52	53	49	55	56	63	66	65	0
1	47	51	54	53	54	55	51	57	58	66	69	69	1
2	48	52	56	54	55	56	53	59	61	69	72	73	2
3	50	54	57	55	56	58	55	61	63	71	76	78	3
4	51	55	58	56	58	59	57	63	66	74	79	82	4
5	53	56	59	58	59	61	59	65	68	77	82	86	5
6	54	57	61	59	61	63	61	67	71	79	85	91	6
7	55	59	62	60	62	64	63	69	73	82	88	95	7
8	57	60	63	62	64	66	65	72	76	85	91	99	8
9	58	61	64	63	65	67	67	74	78	88	94	103	9
10	59	63	65	64	66	69	69	76	81	90	98	108	10
11	61	64	67	66	68	71	71	78	83	93	101	112	11
12	62	65	68	67	69	72	73	80	86	96	104	116	12
13	64	66	69	68	71	74	75	82	88	98	107	121	13
14	65	68	70	70	72	75	77	84	91	101	110	125	14
15	66	69	72	71	74	77	79	86	93	104	113	129	15
16	68	70	73	72	75	78	81	88	96	106	117	133	16
17	69	72	74	73	76	80	83	91	98	109	120	138	17
18	71	73	75	75	78	82	85	93	101	112	123	142	18
19	72	74	77	76	79	83	87	95	103	115	126	146	19
20	73	75	78	77	81	85	89	97	105	117	129	151	20
21	75	77	79	79	82	86	91	99	108	120	132	155	21
22	76	78	80	80	84	88	93	101	110	123	135	159	22
23	77	79	82	81	85	90	95	103	113	125	139	163	23
24	79	80	83	83	86	91	97	105	115	128	142	168	24
25	80	82	84	84	88	93	99	108	118	131	145	172	25
26	82	83	86	85	89	94	101	110	120	133	148	176	26
27	83	84	87	87	91	96	103	112	123	136	151	181	27
28	84	86	88	88	92	98	105	114	125	139	154	185	28
29	86	87	89	89	93	99	107	116	128	142	158	189	29
30	87	88	90	90	95	101	109	118	130	144	161	193	30
31	89	89	92	92	96	102	112	120	133	147	164	198	31
32	90	91	93	93	98	104	114	122	135	150	167	202	32
33	91	92	94	94	99	105	116	124	137	152	170	206	33
34	93	93	95	96	101	107	118	127	140	155	173	211	34
35	94	94	96	97	102	109	120	129	142	156	176	215	35
36	95	96	98	98	103	110	122	131	145	160	180		36
37	97	97	99	100	105	112	124	133	147	163	183		37
38	98	98	100	101	106	113	126	135	150	166	186		38
39	100	100	101	102	108	115	128	137	152	169	189		39
40	101	101	103	104	109	117	130	139	155	171	192		40

تابع جدول
نسبة الذكاء الانحرافية والدرجات الخام للعينه الكلية حسب متغير العمر

المراحل العمرية													
درجة خام	15	14	13	12	11	10	9	8	7	6	5	4	درجة خام
41	102	102	104	105	111	118	132	141	157	174	195		41
42	104	103	105	106	112	120	134	143	159	177	198		42
43	105	105	106	108	113	121	136	146	162	179	202		43
44	106	106	108	109	115	123	138	148	164	182	205		44
45	108	107	109	110	116	124	140	150	167	185	208		45
46	109	109	110	111	118	126	142	152	169	187			46
47	111	110	111	113	119	128	144	154	172	190			47
48	112	111	113	114	121	129	146	156	174	193			48
49	113	112	114	115	122	131	148	158	177	196			49
50	115	114	115	117	123	132	150	160	179	198			50
51	116	115	116	118	125	134	152	163	182				51
52	118	116	118	119	126	136	154	165	184				52
53	119	117	119	121	128	137	156	167	187				53
54	120	119	120	122	129	139	158	169	189				54
55	122	120	121	123	130	140	160	171	191				55
56	123	121	123	125	132	142	162	173	194				56
57	124	123	124	126	133	144	164	175	196				57
58	126	124	125	127	135	145	166	177	199				58
59	127	125	126	128	136	147	168	179	201				59
60	129	126	127	130	138	148	170	182	204				60
61	130	128	129	131	139	150	172	184	206				61
62	131	129	130	132	140	151	174	186	209				62
63	133	130	131	134	142	153	176	188	211				63
64	134	131	132	135	143	155	179	190	214				64
65	136	133	134	136	145	156	181	192	216				65
66	137	134	135	138	146	158	183	194	219				66
67	138	135	136	139	148	159	185	196	221				67
68	140	137	137	140	149	161	187	198	223				68
69	141	138	139	142	150	163	189	201	226				69
70	142	139	140	143	152	164	191	203	228				70
71	144	140	141	144	153	166	193	205	231				71
72	145	142	142	145	155	167	195	207	233				72
73	147	143	144	147	156	169	197	209	236				73
74	148	144	145	149	158	170	199	211	238				74
75	149	146	146	151	159	172	201	213	241				75

ثانيا : توصيات الدراسة

من خلال النتائج التي تم التوصل اليها في هذه الدراسة ، وفي ظل الصعوبات التي واجهتها الباحثة

توصي الباحثة بما يلي :

1- ضرورة استخدام الأختصاصيين النفسيين في مؤسسات الرعاية الطبية والاجتماعية ومراكز التأهيل

النفسي والاجتماعي بالجماهيرية كتيب تصحيح مفردات الاختبار المعد في هذه الدراسة عند تطبيق اختبار

رسم الرجل لذكاء الأطفال .

2- عدم استخدام المعايير المترجمة أو المقننة للاختبار على البيئات العربية مع وجود البديل بهذه الدراسة التقنية التي أجريت على المجتمع العربي الليبي .

3- تكثيف الجهود وتجميع المحاولات ونتائج الدراسات التي أجريت في مجال القياس والتقويم والافادة بها في بيئتنا العربية الليبية .

4- ضرورة الاستفادة من الاختصاصيين وذوي الخبرة في مجال القياس النفسي بالتواصل المستمر مع الباحثين والاختصاصيين النفسيين في مؤسسات الرعاية الطبية والاجتماعية ومراكز التأهيل النفسي والاجتماعي لتوحيد المعلومات وتعميمها وتطويرها بغية الاستفادة منها والمساهمة في تنشيط حركة القياس النفسي في الجماهيرية .

ثالثا : مقترحات الدراسة

في ضوء الدراسة التقنية التي قامت بها الباحثة لاختبار رسم الرجل ، وفي ظل بعض جوانب القصور والغموض الذي لاحظته الباحثة من خلال هذه الدراسة تقترح ضرورة التنبيه للحاجة الى دراسات اخرى تهدف للاستخدام الامثل للاختبار منها مايلي :

1- إجراء دراسات تقنية موسعة لاختبار رسم الرجل على مستوى الجماهيرية .

2- إجراء دراسة مكملة لاختبار رسم الرجل لجودانف-هاريس لمقاييس (المرأة ، الطفل) .

3- إجراء دراسة حول تحليل مفردات اختبار رسم الرجل لكل من الذكور ، والإناث .

شكر وتقدير

حمداً لله العلي الأجل ، صاحب المنة الاولى علي في أتمام هذا العمل . وبعد :

فإني لو حاولت إيجاد كلمات للشكر والتقدير تفي بحق من وقفوا إلى جانبي في مسيرتي خلال هذا العمل ، لما استطعت إيجادها ، ولكن قلبي يأبى إلا أن يخط ما فاضت به مشاعر الوفاء عندي من عبارات بسيطة ، فيسعدني أن اتقدم بخالص شكري إلى الدكتور أحمد بوني الذي تفضل بالإشراف على هذا البحث ، ومنحني الكثير من علمه ووقته كلما أفات إليه ، ويعجز المداد أن يفي بعظيم حق الدكتور جمعة المجذوب ، الذي أضاء شمعة الأمل في طريقي ، للمضي قدما لتحقيق أمنيته للبحث في ميدان القياس والتقويم النفسي ومساعدته لي على إنجاز هذا العمل .

واتقدم بشكري لكل من الدكتور عبدالرحمن الازرق ، والاسناذ سالم مجاهد ؛ لتفضلهما بتقييم خطة البحث .

وأسمى معاني التقدير والوفاء إلى زوجي رفيق دربي الذي تحمل معي عبء البحث والعمل الميداني بكل رحابة صدر ، وإلى والدي واسرتي الذين شجعوني في طريق العلم ، وإلى ابن العم مؤيد إبراهيم الذي يسر لي مهمة التعامل مع جهاز الحاسوب أثناء عملي .

وأقدم بشكري وتقديري لكل من : الأستاذة مبروكة شعيب التي أشرفت على مراجعة المادة اللغوية للبحث وما يتبع ذلك من ملاحظات أفادت منها الباحثة في عملها، وكذا الدكتور :طليح مكي ،الأستاذ في قسم علم النفس ،كلية التربية،جامعة السابع من أبريل الذي تفضل مشكوراً بمراجعة ترجمة مفردات الاختبار . ووافر امتناني للأستاذ الفنان : السيد امبية ، الذي ساعدني في إعداد نماذج رسومات الأطفال لكتيب تصحيح الاختبار ، والأستاذ يوسف الأحرش ، والدكتور علي أبوزيد على ماأبدوه من مساعدة .

ولا يفوتني أن أشكر ادارة مستشفى الرازي على مساعدتها في اتاحة الفرصة لي للدراسة . كما أشكر مكتب التقويم والقياس بقسم الامتحانات بأمانة التعليم ، ومدراء المدارس ورياض الأطفال ، وأعضاء هيئة التدريس بتلك المؤسسات التعليمية ، والأطفال عينة الدراسة على تعاونهم معي في الدراسة الميدانية ، وكل التقدير للصديقة الدكتورة إيمان فرحات ، والصديقة حنان المرابط على تعاونهما معي لانجاز هذا العمل . كما لا أنسى تعاون الاخوة والاخوات في المكتبة المركزية بجامعة قاريونس ، ومكتبة كلية الفنون الجميلة ، ومكتبة العلوم الاجتماعية بجامعة الفاتح قاطع(أ)، والمكتبة المركزية بقاطع(ب)، فلهم جزيل الشكر .

وأخيراً وإلى كل من قدم لي المساعدة ، ممن ذكرت ومن غفلت عن ذكره كل الوفاء ، جزاهم الله عني كل الخير ، إنه السميع المجيب .

الباحثة