

المواءمة المهنية لدى معلمي التربية البدنية بمنطقة سهل الجفارة

f.lakhdher@uot.edu.ly

د / فائزة جمعة الأخضر

hnankhy19@gmail.com

د / حنان عبدالقادر كحيل

alsayhywsf5@gmail.com

أ / يوسف علي السائح

مستخلص البحث : يهدف البحث الي التعرف على المواءمة المهنية لدى معلمي التربية البدنية بمنطقة سهل الجفارة من خلال تحديد اهم العوامل التي تسهم في تحقيق المواءمة المهنية بين معلمي ومعلمات التربية البدنية. ومعرفة العلاقة بين كلا من الجنس والمؤهل العلمي وسنوات الخبرة بين معلمي ومعلمات التربية البدنية. وتم استخدام المنهج الوصفي بالأسلوب المسحي وتمتل مجتمع البحث من معلمي ومعلمات التربة البدنية لمرحلة التعليم الأساسي وعددهم (90) بمنطقة سهل الجفارة للعام 2021 – 2022 ، تم اختبار عينة البحث بالطريقة العشوائية للعام 2021 – 2022 من معلمي ومعلمات التربية البدنية بمنطقة سهل الجفارة وعددهم (80) معلم ومعلمة ، واستخدام الباحثون ، أداة جمع البيانات مقياس المواءمة المهنية اعداد عاطف الابحر وتم استخدام الاستبانة بما يتناسب المرحلة السنوية من قبل الباحثون وقد تضمنت الاستبانة على المحور الأول ، تضمن على المعلومات الأساسية لعينة الدراسة وتضمنت عاي أربعة متغيرات، والتي تمثلت في الجنس ، والمؤهل العلمي ، وسنوات الخبرة ، المحور الثاني ، المواءمة المهنية لدى معلمي التربية البدنية باستخدام (23) عبارات ، وتتم الإجابة علي هذه العبارات علي مقياس تدريجي. تمتل في المحور الأول : يتعلق علاقة المعلم بعملة ، باستخدام (9) عبارات، المحور الثاني : يتعلق الحالة النفسية للمعلم ، باستخدام (6) عبارات ، وتتم الإجابة علي هذه العبارات علي مقياس تدريجي ، المحور الثالث: يتعلق علاقة المعلم بظروف عملة باستخدام (8) عبارات ، وقد اشارت اهم نتائج البحث لإجابات عينة البحث أن المتوسط العام حول اهم العوامل التي تسهم في تحقيق المواءمة المهنية وفق استجابة عينة الدراسة كان بدرجة " عالية " ، حيث جاءت علاقة المعلم بعملة بالترتيب الأول بنسبة (84.26%)، كما يلاحظ أن علاقة المعلم بظروف عملة جاءت بالترتيب الثاني بنسبة (83.38%)، يليه الحالة النفسية للمعلم بوزن نسبي بلغ (70.14%) ، لا توجد فروق دالة إحصائية بين الجنس والخبرة والمؤهل العلمي لمعلمي ومعلمات التربية البدنية في المواءمة المهنية.

د / فائزة جمعة الأخضر د / حنان عبدالقادر كحيل أ / يوسف علي السائح

جامعة طرابلس جامعة طرابلس جامعة طرابلس

Research Title

Professional matching of physical education teachers in the Jafara Plain area

Dr. Faiza Juma Al-Akhdar

Dr. Hanan Abdel Qader Kahil

Mr. Youssef Ali Al-Sayeh

Research Summary

The research aims to identify the professional matching of physical education teachers in the Jafara Plain region by identifying the most important factors that contribute to achieving professional harmonization between physical education teachers. And knowing the relationship between gender, academic qualification and years of experience between physical education teachers, and the descriptive approach was used in the survey method. Randomization for the year 2021-2022 of physical education teachers in the Jafara Plain, who numbered (80) male and female teachers, and the researchers used the data collection tool, the professional fit scale prepared by Atef Al-Abhar. On the basic information of the study sample, it included four variables, which were represented in gender, academic qualification, years of experience, the second axis, the professional matching of physical education teachers using (23) phrases, and these phrases are answered on a gradual scale. It comprises in the first axis: it relates to the teacher's relationship with a currency, using (9) statements, the second axis: relates to the psychological state of the teacher, using (6) statements, and these statements are answered on a gradual scale, the third axis: relates to the teacher's relationship with currency conditions using (8) Phrases, and the most important results of the research for the answers of the research sample indicated that the general average about the most important factors that contribute to achieving professional alignment according to the response of the study sample was at a "high" degree, as the teacher's relationship with his work came in the first order with a percentage of (84.26%), and it is also noted that the relationship of The teacher with currency conditions came in second place with a percentage of (83.38%), followed by the psychological state of the teacher with a relative weight of (70.14%). There are no statistically significant differences between gender, experience and academic qualifications for physical education teachers in professional matching.

المواءمة المهنية لدى معلمي التربية البدنية بمنطقة سهل الجفارة

د / فائزة جمعة الأخضر د / حنان عبدالقادر كحيل أ / يوسف علي السائح

المقدمة ومشكلة البحث: العمل من الأشياء الهامة التي فطر الله الأنسان عليها لكي يقوم بتعمير الأرض واستمرار الحياة، كما حثنا ديننا الإسلامي على العمل وأوصى بإتقانه في قوله (إذا عمل أحدكم عملاً أن يتقنه)

وهذا ما أكدت عليه عسلىة أبراهيم (2013) إن تقدم وتطور المجتمعات يكون بتطور افرادها على الصعيد الدراسي والمهني، فالمواءمة في الحياة المهنية عملية تقوم على وضع كل شخص في مكانه الذي يناسبه وتحمل المسؤولية والتنسيق بين القدرات والمهارات المهنية يسهم بدرجة كبيرة في تتطور أي مؤسسة من مؤسسات الدولة. (3: 75)

ان توافق الفرد مع بيئة عمله، فهو يشمل توافق الفرد لمختلف العوامل البيئية التي تحيط به في العمل، وتوافقته في التغييرات التي تطرأ على هذه العوامل بمرور الزمن، وتوافقته وخصائصه الذاتية فالتوافق المهني هو توافق الفرد مع صاحب العمل ومع المشرف عليه، ومع زملائه، وكذلك توافقته مع مطالب العمل نفسه وتوافقته مع ظروف السوق المتغيرة والخاصة بالعمل، وتوافقته مع قدراته الخاصة وميوله ومزاجه. (2: 39)

ويرى محمد سعد زغلول ومصطفى السائح (2004) نقلا عن (زينب علي عمر وغادة جلال 2008) ان معلم التربية البدنية يعد رائدا اجتماعيا ويعني ذلك أنه يشعر بما في المجتمع من مشاكل، ويعمل على أن يعد التلاميذ بحيث يستطيعون التعامل مع هذه المشاكل وحلها كما أنه يسهم بمجهوده الشخصي في إرشادهم إلى كيفية التغلب على ما يصادفهم من أمراض اجتماعية ويساعد على حمايتهم (6: 179)

وبالتالي فان معلم التربية البدنية يختلف عن غيره من معلمي المواد التعليمية الأخرى ، فعمل أي معلم تربوي أخر لا يزيد مهامه عن نقل المادة العلمية إلى التلميذ ، أما معلم التربية البدنية فلا ينقل المادة العلمية إلى التلميذ فقط بل يساعد على بناء ذاته عقليا بدنيا ونفسيا واجتماعيا ، فهو في ها المجال قائدا ورائدا ومعلما ، وللمعلم التربية البدنية دور أساسي في العملية التعليمية والتربوية في ضوء إعداد المهني لتعدد اتصالاته القريبة بأغلبية التلاميذ ، وتأثيره على سلوكهم ، وهو بهذا الدور يعتبر أكثر المعلمين موائما مهنيا ، ومن خلال الملاحظة نجد أن المعلم الذي يتمتع بالمواءمة المهنية يكون

د / فائزة جمعة الأخضر د / حنان عبدالقادر كحيل أ / يوسف علي السائح

عطائه أفضل من غيره ، ولديه القدرة على القيادة في الدرس وحسن التصرف عند مواجهة المشكلات المدرسية ، ومن جهة أخرى فإن المعلم الغير موثما مهنيا لا يقبل على التدريس بفاعلية ، بل يتهرب من أداء واجباته ، مما يؤثر على حسن سير العملية التعليمية .

أهمية البحث: ان العمل كالدّم يضخ في جسم المجتمع فيحفظ حياته وينشط نموه كما ان العمل يقيم بين الافراد والمجتمع علاقة تبادلية بالغة الأهمية ،ومن هنا توجه الباحثون لدراسة المواءمة المهنية لأهميتها الكبرى للفرد والمجتمع فلا يمكن تحقيق اقصى استفادة من العمل بدون المواءمة المهنية ومهنة التعليم كأى مهنة أخرى يستوجب فيها المواءمة المهنية للدور الكبير الذي يلعبه المعلم بشكل عام ومعلم التربية البدنية بشكل خاص لأنه يستوجب عليه تنمية التلاميذ من كافة النواحي الخلقية والنفسية والعلمية والاجتماعية والبدنية والمهارية نموا كاملا لبناء الشخصية المتكاملة التي تسعى لتقدم مجتمعا وهذا يستلزم توفير استقرار وتلائم مع البيئة المحيطة وقدرة على مواجهة المشاكل والتكيف مع المتغيرات المختلفة.

اهداف البحث: يهدف البحث الي التعرف على المواءمة المهنية لدى معلمي التربية البدنية بمنطقة سهل الجفارة من خلال:

- اهم العوامل التي تسهم في تحقيق المواءمة المهنية بين معلمي ومعلمات التربية البدنية.
- معرفة العلاقة بين كلا من الجنس والمؤهل العلمي وسنوات الخبرة بين معلمي ومعلمات التربية البدنية.

تساؤلات البحث:

- 1- ما هي اهم العوامل التي تسهم في تحقيق المواءمة المهنية بين معلمي ومعلمات التربية البدنية؟
- 2- وجود فروق ذات دلالة احصائية بين معلمي ومعلمات التربية البدنية في الجنس والمؤهل العلمي وسنوات الخبرة؟

مصطلحات البحث:

المواءمة المهنية: "وضع الفرد في مكانه المناسب بالعمل بما يتناسب مع صفاته وسماته الشخصية والمهارات والخبرات التي يمتلكها والتي تكنه من النجاح في عمله". (3: 5)

الدراسات السابقة:

قام فحجان سامي خليل (2010) (4) بدراسة هدفت الي التعرف على تحديد العوامل الرئيسية التي تسهم في تحقيق التوافق المهني. واستخدام المنهج الوصفي بالأسلوب المسحي واشتملت عينة الدراسة على عدد (100) مدرس التربية البدنية بالمرحلة الثانوية، وعدد (70) من مدرسي التربية البدنية

د / فائزة جمعة الأخضر / د / حنان عبدالقادر كحيل / أ / يوسف علي السائح

جامعة طرابلس / جامعة طرابلس / جامعة طرابلس

بالمرحلة الإعدادية وكانت من اهم النتائج ان التوافق المهني يتأثر بالمرحلة التعليمية التي يعمل بها المدرس.

إجراءات البحث:

منهج البحث: انطلاقاً من طبيعة البحث وأهدافه والتساؤلات التي تسعى إليها، استخدم الباحثون المنهج الوصفي المسحي نظراً لملائمة لأهداف البحث.

مجتمع البحث: تمثل مجتمع البحث من معلمي ومعلمات التربية البدنية لمرحلة التعليم الأساسي وعددهم (90) بمنطقة سهل الجفارة للعام 2021 – 2022.

عينة البحث: تم اختبار عينة البحث بالطريقة العشوائية للعام 2021 – 2022 من معلمي ومعلمات التربية البدنية لمرحلة التعلم الأساسي وعددهم (80) معلم ومعلمة.

أداة جمع البيانات: قام الباحثون بالاستعانة بمقياس المواءمة المهنية اعداد عاطف الابحر وتم استخدام الاستبيان بما يتناسب المرحلة السنية من قبل الباحثون وقد تضمنت الاستبانة على: المحور الأول: تضمن على المعلومات الأساسية لعينة الدراسة وتضمنت على أربعة متغيرات، والتي تمثلت في الجنس، والمؤهل العلمي، وسنوات الخبرة.

المحور الثاني : مقياس المواءمة المهنية لدى معلمي التربية البدنية باستخدام (23) عبارات ، وتمت الإجابة على هذه العبارات على مقياس تدريجي وللخروج بنتائج علمية دقيقة لهذه البحث قام الباحثون باستخدام مقياس ليكرت الثلاثي الأبعاد للإجابة عن الفقرات وهي: (موافق ، موافق إلى حد ما، غير موافق)، وترجم هذه التقديرات الوصفية إلى تقديرات رقمية على أساس تخصيص الأرقام (3)،(2)،(1) لكلاً منها، وكان يطلب من المبحوث قراءة كل بند من بنود المقياس بدقة تم يضع (√) أمام واحدة من فئات التقدير الموضوعة أمام كل بند بحيث تعكس العلامات الموضوعة أمام البنود إجابات المبحوثين.

الدراسة الاستطلاعية الاولي: ثم عُرض الاستبانة على مجموعة من الخبراء في المجال الرياضي وعددهم (7) خبراء ولأخذ آراءهم في المقياس المُعد وتمت الصياغة النهائية لاستمارة الاستبيان، بحيث تكونت من مجموعة محاور وهي كما يلي وفقاً لترتيبها:

المحور الأول: يتعلق علاقة المعلم بعمله، باستخدام (9) عبارات، وتتم الإجابة على هذه العبارات على مقياس تدريجي.

المحور الثاني: يتعلق الحالة النفسية للمعلم، باستخدام (6) عبارات، وتتم الإجابة على هذه العبارات على مقياس تدريجي.

المحور الثالث: يتعلق علاقة المعلم بظروف عمله باستخدام (8) عبارات، وتتم الإجابة على هذه العبارات على مقياس تدريجي.

- المعاملات العلمية للاستبيان:

- صدق أداة البحث: لتحقيق صدق أدوات البحث والتأكد من دقة فقراتها وتناسقها وتوافقها وملاءمتها للبيئة البحثية، وقدرتها على قياس المتغيرات، قام الباحثون بإجراء ما يلي:

- تقدير صدق المحتوى: عرض الباحثون استمارة الاستبيان على مجموعة من المحكمين المتخصصين بموضوع البحث، وقد استجاب الباحثون لآراء السادة المحكمين حيث خرجت استمارة الاستبيان في صورتها النهائية.

- صدق الاتساق الداخلي: قام الباحثون بحساب الاتساق الداخلي لاستمارة الاستبيان على مفردات العينة، وذلك بحساب معاملات الارتباط بين كل فقرة والدرجة الكلية للمحور الذي تنتمي إليه وكانت نتائج معاملات الارتباط بين كل فقرة من فقرات المحور والدرجة الكلية لفقراته دالة عند مستوى معنوية (0.01) بالغالب، وبذلك تعتبر فقرات الاستبيان صادقة لما وضعت لقياسه، وهذا يؤكد أن استمارة الاستبيان تتمتع بدرجة عالية من الاتساق الداخلي. ثبات أداة البحث: (الإستبيان) باستخدام اختبار ألفا للثبات: من أجل اختبار ثبات الاستبيان وللتأكد من مصداقية المبحوثين في الإجابة عن أسئلة، ولكل متغير على حدة، فقد تم حساب معامل ثبات من خلال استخدام طريقة ألفا من الحقيبة الإحصائية للعلوم الاجتماعية (spss) لحساب معامل ألفا كرونباخ (Chronback Alpha) وقيمة ألفا بلغت (0.819) وبذلك فإنه يمكن الاعتماد على المجموعة بأكملها دون حذف أي من المفردات للوصول إلى نتائج مجدية في هذا البحث.

جدول (1) قيم معامل الثبات (ألفا كرونباخ) " مقياس لدرجة الكلية الموأمة المهنية

م	المجال	متوسط درجات المقياس	تباين المقياس	مؤشر الثبات	معاملات ألفا
1	لدرجة الكلية الموأمة المهنية	6.646	0.083	090.6	1780.

تم ترميز إجابات أفراد العينة على أسئلة الاستبيان وإدخالها إلى الحاسب الآلي وذلك من خلال أوراق العمل الملحقة بالبرنامج الإحصائي SPSS (حزمة البرامج الإحصائية للعلوم الاجتماعية) والمعدة خصيصاً لهذا الغرض، بالاستبانة من خلال متوسط إجابات الفقرات وقوة تأثيرها. ويهدف تحديد المدى للمتوسط الحسابي لإجابات المبحوثين إلى التخلص من الاعتماد على القيم المطلقة، وتحديد مستوى يتم من خلاله قبول العبارة ضمن المقياس المحدد لها والجدول التالي يعرض نتائج قياس مدى المتوسط الحسابي لإجابات المبحوثين (وحدة القياس)

جدول (2) متوسط إجابة المبحوثين لمقياس الدرجة الكلية المواعمة المهنية

المتوسط المرجح	النسبة المئوية	الرأي السائد
من 1.00 إلى 1.66	33.00% - 55.33%	يسهم بدرجة ضعيفة
من 1.66 إلى 2.32	55.33% - 77.33%	يسهم بدرجة متوسطة
من 2.32 إلى 3.00	77.33% - 100%	يسهم بدرجة عالية

لقد تم اعتبار إن كافة الإجابات التي تقع ضمن الفئة الأولى والثانية على أنها مؤشرات لوجود ضعف يتراوح بين "ضعيف جدا" أو "ضعيف"، واعتمد الباحثون على وسط فرضي مقداره (2) وهو الحد الأدنى للدرجة الجيدة والتي يمكن إن يقبل بها لقياس مدى أهمية المعلومات، وبعد ذلك استخدام الأساليب الإحصائية الملائمة وطبيعة البيانات وبما يحقق أهداف البحث واختبار التساؤلات التي جاء بها البحث.

- الدراسة الأساسية: تم توزيع استمارة الاستبانة على معلمي ومعلمات التربية البدنية لمرحلة

التعليم الأساسي بمنطقة سهل الجفارة من 1-6-2022 إلى 15-6-2022.

- الإجراءات الإحصائية:

الانحراف المعياري.

معامل الفا كرو نباخ .

المتوسط المرجح.

معامل الاختلاف.

الوزن النسبي.

اختبار F .

النسبة المئوية.

د / فائزة جمعة الأخضر / د / حنان عبدالقادر كحيل / أ / يوسف علي السائح

جامعة طرابلس / جامعة طرابلس / جامعة طرابلس

- عرض ومناقشة نتائج البحث:

أولاً: التوزيع التكراري لخصائص أفراد عينة البحث

لمعرفة خصائص مجتمع البحث تم الحصول على التوزيع التكراري لأفراد عينة البحث، حسب بعض المتغيرات الديموغرافية، وفيما يلي عرض موجز لسمات أفراد العينة.

النوع:

جدول (3) يوضح توزيع العينة من حيث النوع

النسبة %	التكرار	النوع
50	40	انثى
50	40	ذكر
100	80	المجموع

يبين الجدول رقم (3) النتائج الخاصة بتوزيع العينة من حيث النوع حيث نجد أن ما نسبته 50% من إجمالي العينة كانوا من الذكور، كما يلاحظ أن نسبة 50% من أفراد العينة من الإناث.



شكل (1) يبين توزيع عينة البحث من حيث النوع

المستوى التعليمي:

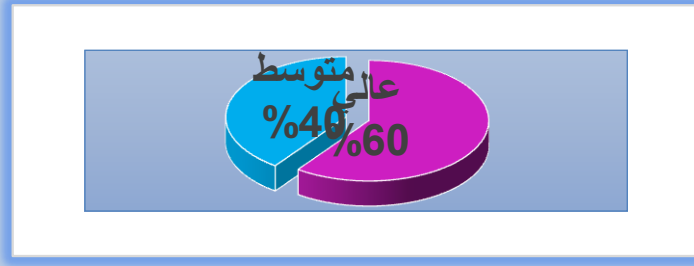
جدول (4) يوضح توزيع العينة من حيث المستوى العلمي

النسبة %	التكرار	المؤهل العلمي
60	48	عالي
40	32	متوسط
100	50	المجموع

يبين الجدول رقم (4) النتائج الخاصة بالمؤهل العلمي محل البحث، ويلاحظ أن أعلى نسبة لأفراد عينة البحث هم من حملة الدبلوم العالي حيث تبلغ 60%، وتأتي نسبة أفراد العينة الذين لديهم الشهادة المتوسطة في المرتبة الثانية بنسبة بلغت 40%.

د / فائزة جمعة الأخضر / د / حنان عبدالقادر كحيل / أ / يوسف علي السائح

جامعة طرابلس / جامعة طرابلس / جامعة طرابلس



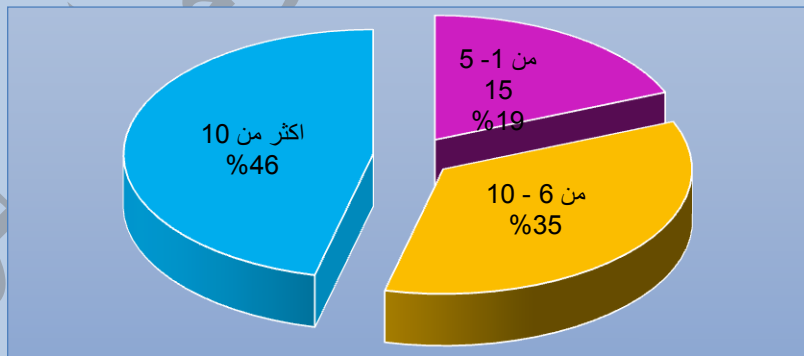
شكل (2) يبين توزيع عينة البحث من حيث المؤهل العلمي

سنوات الخدمة:

جدول (5) يوضح توزيع العينة من حيث سنوات الخدمة

النسبة %	التكرار	سنوات الخدمة
18.75%	15	من 1- 5
35.00%	28	من 6 - 10
46.25%	37	أكثر من 10
100	80	المجموع

يبين الجدول رقم (5) النتائج الخاصة بتوزيع العينة من حيث سنوات الخدمة حيث نجد أن ما نسبته 46.25% من إجمالي العينة المبحوثة لديهم خدمة أكثر من 10 سنوات، تليها من كانت خدمتهم من 6 - 10 سنة بنسبة 35%، كما يلاحظ أن نسبة 18.75% من أفراد العينة لديهم خدمة من 01 - 05 سنة .



شكل (3) يبين توزيع عينة البحث من حيث سنوات الخدمة

ثانياً: عرض ومناقشة تساؤلات البحث.

التساؤل الأول: ما هي اهم العوامل التي تسهم في تحقيق الموازنة المهنية بين معلمي ومعلمات التربية البدنية ؟ .

جدول (6) المتوسط الحسابي والانحراف المعياري والنسبة المئوية لإجابات عينة الدراسة في محور علاقة المعلم بعمله

ت	العبارات	المتوسط المرجح	الانحراف المعياري	معامل الاختلاف	النسبة المئوية
1	كلما ازداد ارتباطي بمهنتي ازداد لدي الطاقة الإبداعية	2.88	0.33	%11.58	%95.83
2	احس بأهمية عملي وفائدته للمجتمع	2.88	0.33	%11.58	%95.83
3	اهتم بالتحضير وإدارة المسابقات الرياضية مع الهيئات والمدارس الأخرى	2.75	0.44	%15.85	%91.67
4	كلما انتصفت بالمواعمة المهنية ازدادت الإيجابية في العطاء	2.63	0.70	%26.68	%87.50
5	أرى ان اتجنب وضع نظام للأسر والفرق الرياضية نظرا لما يتسبب عنه من مشاكل	2.56	0.61	%23.92	%85.42
6	أرى ان أكون مستقلا عن سياسة المدرسة العامة في دروس التربية البدنية	2.38	0.86	%36.31	%79.17
7	احب ان انضم الي دراسات التدريب والصقل لمعلمي التربية البدنية .	2.31	0.77	%33.42	%77.08
8	اتابع خطة عمل او الاستعانة بكتاب مهني في العمل امر مفيد	2.31	0.77	%33.42	%77.08
9	اسعى الى توفر الخدمات الجيدة بغرف خلع الملابس والإشراف لها	2.06	0.75	%36.47	%68.75
	علاقة المعلم بعمله	2.53	0.23	%8.94	%84.26

الجدول (6) يبين المتوسط الحسابي والانحراف المعياري والنسبة المئوية لإجابات عينة الدراسة حول المحور مرتبة تنازلياً، ويلاحظ من خلال النسب المئوية والمتوسط الحسابي أن إجابات الباحثين كانت تشير إلى (كلما ازداد ارتباطي بمهنتي ازداد لدي الطاقة الإبداعية) يحتل المرتبة الأولى بنسبة %95.83 ، تأتي بعد ذلك (احس بأهمية عملي وفائدته للمجتمع) في المرتبة الثانية وبنسبة %95.83، يليها بالمرتبة الثالثة (اهتم بالتحضير وإدارة المسابقات الرياضية مع الهيئات والمدارس الأخرى) بنسبة %91.674 ، وقد جاءت العبارة (اسعى الى توفر الخدمات الجيدة بغرف خلع الملابس والإشراف له) في المرتبة الأخيرة وبنسبة مئوية بلغت %68.75 ، وان الرأي السائد للدرجة الكلية لبعده علاقة المعلم بعمله كان يشير إلى (يسمهم بدرجة كبيرة) في زيادة المواعمة المهنية لدى معلمي التربية البدنية.

الجدول (7) المتوسط الحسابي والانحراف المعياري والنسبة المئوية لإجابات عينة الدراسة في محور الحالة النفسية للمعلم

ت	العبارات	المتوسط المرجح	الانحراف المعياري	معامل الاختلاف	النسبة المئوية
1	اشعر بالرضي عن نفسي في تقديم المعلومة والخبرة والنصيحة .	2.75	0.436	%15.85	%91.67
2	أرى انه من الصعب معرفة التلاميذ الغير لائقين بدنيا لوصف الرياضة المناسبة لهم	2.63	0.7	%26.62	%87.67
3	اشعر بالهيبه عند الاشتراك في تنظيم وإدارة الهيئات الرياضية	2.25	0.834	%37.07	%75.00
4	اشعر في بعض الأحيان بعدم قدرتي علي اختيار التمرينات السليمة الصحيحة .	1.81	0.813	%44.92	%60.33
5	لا احب ان يوجه لي أي نقد او توجيه من موجه التربية البدنية	1.63	0.786	%48.22	%54.33
6	أرى مهنة التربية البدنية مهنة مملة وتبعث على الضيق	1.56	0.709	%45.45	%52.00
	الحالة النفسية للمعلم	2.10	0.28	%13.36	%70.14

الجدول (7) يبين المتوسط الحسابي والانحراف المعياري والنسبة المئوية لإجابات عينة الدراسة حول المحور مرتبة تنازلياً، ويلاحظ من خلال النسب المئوية والمتوسط الحسابي أن إجابات المبحوثين كانت تشير إلى (اشعر بالرضي عن نفسي في تقديم المعلومة والخبرة والنصيحة) يحتل المرتبة الأولى بنسبة %91.67 ، تأتي بعد ذلك (أرى انه من الصعب معرفة التلاميذ الغير لائقين بدنيا لوصف الرياضة المناسبة لهم) في المرتبة الثانية وبنسبة %87.67، يليها بالمرتبة الثالثة (اشعر بالهيبه عند الاشتراك في تنظيم وإدارة الهيئات الرياضية) بنسبة %75، وقد جاءت العبارة (أرى مهنة التربية البدنية مهنة مملة وتبعث على الضيق) في المرتبة الأخيرة وبنسبة مئوية بلغت %52 ، وان الرأي السائد للدرجة الكلية لبعده الحالة النفسية للمعلم

كان يشير إلى (يسهم بدرجة قليلة) في تأثيرها على المواءمة المهنية لدى معلمي التربية البدنية.

الجدول (8) المتوسط الحسابي والانحراف المعياري والنسبة المئوية لإجابات عينة الدراسة في محور

علاقة المعلم بظروف عمله

ت	العبارات	المتوسط المرجح	الانحراف المعياري	معامل الاختلاف	النسبة المئوية
1	بالرغم من عدم توافر الإمكانيات في بعض الأحيان أحاول ان أقوم بعملتي دائما	2.88	0.33	%11.58	%95.83
2	اشعر بالفائدة عند دعوة محاضرين خارجيين يتحدثون عن الرياضة واهميتها	2.88	0.33	%11.58	%95.83
3	أحاول ان أقوم بعملتي دائما بالرغم من عدم توافر الإمكانيات في بعض الأحيان	2.85	0.42	%14.88	%95.00
4	اعمل دائما على دعوة زائرين او فرق رياضية في المنافسات المختلفة	2.69	0.47	%17.36	%89.58
5	اهتم بوضع ترتيبات لرحلة للتلاميذ المشتركين في النشاط الداخلي	2.63	0.49	%18.56	%87.50
6	اري خبرتي تمكني من النجاح في عملي .	2.44	0.79	%32.54	%81.25
7	احب ان أكون علي الاتصال بالشخصيات القيادية .	2.38	0.70	%29.49	%79.17
8	أرى عدم حاجة المهنة لان ينشأ لها مكتبة رياضية خاصة	1.38	0.70	%50.94	%45.83
	علاقة المعلم بظروف عمله	2.50	0.21	%8.59	%83.38

الجدول (8) يبين المتوسط الحسابي والانحراف المعياري والنسبة المئوية لإجابات عينة الدراسة حول المحور مرتبة تنازلياً، ويلاحظ من خلال النسب المئوية والمتوسط الحسابي أن إجابات المبحوثين كانت تشير إلى (بالرغم من عدم توافر الإمكانيات في بعض الأحيان أحاول ان أقوم بعملتي دائما) يحتل المرتبة الأولى بنسبة %95.83 ، تأتي بعد ذلك (اشعر بالفائدة عند دعوة محاضرين خارجيين يتحدثون عن الرياضة واهميتها) في المرتبة الثانية وبنسبة %95.83، يليها بالمرتبة الثالثة (أحاول ان أقوم بعملتي دائما بالرغم من عدم توافر الإمكانيات في بعض الأحيان) بنسبة %95، وقد جاءت العبارة (أرى عدم حاجة المهنة لان ينشأ لها مكتبة رياضية خاصة) في المرتبة الأخيرة وبنسبة مئوية بلغت %52 ، وان الرأي السائد للدرجة الكلية لبعد علاقة المعلم بظروف عمله كان يشير إلى ((يسهم بدرجة كبيرة) في زيادة المواءمة المهنية لدى معلمي التربية البدنية.

الجدول التالي يتضمن اهم العوامل التي تسهم في تحقيق المواءمة المهنية بين معلمي ومعلمات التربية البدنية ، وهي تحتوي على المتوسط المرجح والوزن النسبي كما يلي :

د / فائزة جمعة الأخضر / د / حنان عبدالقادر كحيل / أ / يوسف علي السائح
جامعة طرابلس / جامعة طرابلس / جامعة طرابلس

الجدول (9)تقييم مفردات العينة حول اهم العوامل التي تسهم في تحقيق الموامة المهنية

ت	المجال	المتوسط المرجح	الانحراف المعياري	الوزن النسبي	مستوى الإسهام
1	علاقة المعلم بعمله	2.53	0.23	%84.26	عالية
3	علاقة المعلم بظروف عمله	2.50	0.21	%83.38	عالية
2	الحالة النفسية للمعلم	2.10	0.28	%70.14	قليلة
	الدرجة الكلية الموامة المهنية	2.41	0.13	%80.40	عالية

يتبين من خلال البيانات الواردة في الجدول أعلاه أن المتوسط العام حول اهم العوامل التي تسهم في تحقيق الموامة المهنية وفق استجابة عينة البحث كان بدرجة "عالية"، حيث جاءت علاقة المعلم بعمله بالترتيب الأول بنسبة (%84.26)، كما يلاحظ أن علاقة المعلم بظروف عمله جاءت بالترتيب الثاني بنسبة (%83.38)، يليه الحالة النفسية للمعلم بوزن نسبي بلغ (%70.14)، التساؤل الثاني: وجود فروق ذات دلالة احصائية بين معلمي ومعلمات التربية البدنية في الجنس والمؤهل العلمي والحالة الاجتماعية وسنوات الخبرة.؟.

الجدول (10)يبين المتوسطات الحسابية وقيمة "ف" لإجابات المبحوثين من عينة البحث بحسب الجنس من

معلمي ومعلمات التربية البدنية في الموامة المهنية

متغيرات الدراسة	مصدر الاختلاف	مجموع المربعات	درجات الحرية	متوسط المربعات	إحصائي الاختبار F	الدلالة المعنوية المحسوبة
المعوقات الخاصة الإدارة المدرسية	بين المجموعات	0.050	1	0.050	0.978	0.326
	مع المجموعات	3.987	78	0.051		
	المجموع	4.037	79			
المعوقات الخاصة بالمعلم	بين المجموعات	0.035	1	0.035	0.436	0.511
	مع المجموعات	6.208	78	0.080		
	المجموع	6.243	79			
المعوقات الخاصة بالتلميذ	بين المجموعات	0.026	1	0.026	0.550	0.460
	مع المجموعات	3.623	78	0.046		
	المجموع	3.649	79			
الدرجة الكلية الموامة المهنية	بين المجموعات	0.009	1	0.009	0.566	0.454
	مع المجموعات	1.302	78	0.017		
	المجموع	1.312	79			

(**) دال إحصائياً عند مستوى دلالة (0.01).

(*) دال إحصائياً عند مستوى دلالة (0.05).

من خلال الجدول رقم (10) نلاحظ أن :

قيمة إحصائي الاختبار "ف" للدرجة الكلية لبعد الدرجة الكلية الموازنة المهنية بلغت (0.566) ومستوى دلالتها اكبر من (0.05) والتي ليس لها دلالة إحصائية ، وبالتالي نقبل بالفرض الصفري ، وهذا يعني عدم وجود فروق ذات دلالة إحصائية بحسب الجنس بين معلمي ومعلمات التربية البدنية في الموازنة المهنية .

عليه : لا توجد فروق دالة إحصائية بين معلمي ومعلمات التربية البدنية في الموازنة المهنية.

الجدول (11) يبين المتوسطات الحسابية وقيمة "ف" لإجابات المبحوثين من عينة البحث بحسب المؤهل العلمي

لمعلمي التربية البدنية في الموازنة المهنية

متغيرات الدراسة	مصدر الاختلاف	مجموع المربعات	درجات الحرية	متوسط المربعات	إحصائي الاختبار F	الدلالة المعنوية المحسوبة
المعوقات الخاصة بإدارة المدرسية	بين المجموعات	0.052	1	0.052	1.019	0.316
	مع المجموعات	3.985	78	0.051		
	المجموع	4.037	79			
المعوقات الخاصة بالمعلم	بين المجموعات	0.175	1	0.175	2.250	0.138
	مع المجموعات	6.068	78	0.078		
	المجموع	6.243	79			
المعوقات الخاصة بالتلميذ	بين المجموعات	0.083	1	0.083	1.814	0.182
	مع المجموعات	3.566	78	0.046		
	المجموع	3.649	79			
الدرجة الكلية الموازنة المهنية	بين المجموعات	0.016	1	0.016	0.971	0.327
	مع المجموعات	1.296	78	0.017		
	المجموع	1.312	79			

(**) دال إحصائياً عند مستوى دلالة (0.01).

(*) دال إحصائياً عند مستوى دلالة (0.05).

من خلال الجدول رقم (11) نلاحظ أن :

قيمة إحصائي الاختبار "ف" للدرجة الكلية لبعد الدرجة الكلية الموازنة المهنية بلغت (0.971) ومستوى دلالتها اكبر من (0.05) والتي ليس لها دلالة إحصائية ، وبالتالي نقبل بالفرض الصفري ، وهذا يعني عدم وجود فروق ذات دلالة إحصائية بين المستوى العلمي للمعلمي ومعلمات التربية البدنية في الموازنة المهنية .

د / فائزة جمعة الأخضر / د / حنان عبدالقادر كحيل / أ / يوسف علي السائح

جامعة طرابلس / جامعة طرابلس / جامعة طرابلس

عليه : لا توجد فروق دالة إحصائية بين المستوى العلمي لمعلمي ومعلمات التربية البدنية في المواءمة المهنية.

الجدول (12) يبين المتوسطات الحسابية وقيمة "ف" لإجابات الباحثين من عينة البحث بحسب الخبرة لمعلمي التربية البدنية في المواءمة المهنية

متغيرات الدراسة	مصدر الاختلاف	مجموع المربعات	درجات الحرية	متوسط المربعات	إحصائي الاختبار F	الدلالة المعنوية المحسوبة
المعوقات الخاصة الإدارة المدرسية	بين المجموعات	0.659	11	0.060	1.206	0.300
	مع المجموعات	3.378	68	0.050		
	المجموع	4.037	79			
المعوقات الخاصة بالمعلم	بين المجموعات	0.490	11	0.045	0.527	0.879
	مع المجموعات	5.753	68	0.085		
	المجموع	6.243	79			
المعوقات الخاصة بالتلميذ	بين المجموعات	0.554	11	0.050	1.107	0.370
	مع المجموعات	3.095	68	0.046		
	المجموع	3.649	79			
الدرجة الكلية المواءمة المهنية	بين المجموعات	0.150	11	0.014	0.801	0.639
	مع المجموعات	1.161	68	0.017		
	المجموع	1.312	79			

(**) دال إحصائياً عند مستوى دلالة (0.01).

(*) دال إحصائياً عند مستوى دلالة (0.05).

من خلال الجدول رقم (12) نلاحظ أن :

قيمة إحصائي الاختبار "ف" للدرجة الكلية لبعد الدرجة الكلية المواءمة المهنية بلغت (0.971) ومستوى دلالتها اكبر من (0.05) والتي ليس لها دلالة إحصائية ، وبالتالي نقبل بالفرض الصفري ، وهذا يعني عدم وجود فروق ذات دلالة إحصائية بين الخبرة للمعلمي ومعلمات التربية البدنية في المواءمة المهنية . عليه : لا توجد فروق دالة إحصائية بين سنوات الخبرة لمعلمي ومعلمات التربية البدنية في المواءمة المهنية.

- مناقشة نتائج البحث :

يتضح من الجدول (6) ان إجابات الباحثين كانت تشير الي عباره إلى (كلما ازداد ارتباطي بمهنتي ازداد لدي الطاقة الإبداعية) يحتل المرتبة الأولى بنسبة 95.83% ، تأتي بعد ذلك (احس بأهمية عملي وفائدته للمجتمع) في المرتبة الثانية وبنسبة 95.83%، يليها بالمرتبة الثالثة (اهتم بالتحضير وإدارة

د / فائزة جمعة الأخضر / د / حنان عبدالقادر كحيل / أ / يوسف علي السائح

جامعة طرابلس / جامعة طرابلس / جامعة طرابلس

المسابقات الرياضية مع الهيئات والمدارس الأخرى) بنسبة 91.674%، وقد جاءت العبارة (اسعى الى توفر الخدمات الجيدة بغرف خلع الملابس والإشراف له) في المرتبة الأخيرة وبنسبة مئوية بلغت 68.75%، وان الرأي السائد للدرجة الكلية لبعدها علاقة المعلم بعمله كان يشير إلى (يسهم بدرجة كبيرة) في زيادة المواظمة المهنية لدى معلمي التربية البدنية.

وهذا ما أشار اليه القاسم بديع (2001) ان أعداده وارتباطه بمهنتي يؤثر علي قدرة الفرد على التكيف السليم والتلائم مع بيئته المادية والاجتماعية والمهنية والتوافق مع نفسه والآخرين، فهو في ها المجال قائدا ورائدا ومعلما، وللمعلم التربية البدنية دور أساسي في العملية التعليمية والتربوية في ضوء إعداد المهني لتعدد اتصالاته القربية بأغلبية التلاميذ، وتأثيره على سلوكهم

كما تضح من الجدول (7) من خلال المتوسط الحسابي والانحراف المعياري والنسبة المئوية لإجابات عينة الدراسة حول المحور مرتبة تنازلياً، ويلاحظ من خلال النسب المئوية والمتوسط الحسابي أن إجابات المبحوثين كانت تشير إلى (اشعر بالرضي عن نفسي في تقديم المعلومة والخبرة والنصيحة) يحتل المرتبة الأولى بنسبة 91.67%، تأتي بعد ذلك (أرى انه من الصعب معرفة التلاميذ الغير لائقين بدنيا لوصف الرياضة المناسبة لهم) في المرتبة الثانية وبنسبة 87.67%، يليها بالمرتبة الثالثة (اشعر بالهيبه عند الاشتراك في تنظيم وإدارة الهيئات الرياضية) بنسبة 75%، وقد جاءت العبارة (أرى مهنة التربية البدنية مهنة مملة وتبعث على الضيق) في المرتبة الأخيرة وبنسبة مئوية بلغت 52%، وان الرأي السائد للدرجة الكلية لبعدها الحالة النفسية للمعلم كان يشير إلى (يسهم بدرجة قليلة) في تأثيرها على المواظمة المهنية لدى معلمي التربية البدنية، وهذا ما أشارت اليه هناء قاسم (1988) ان الحالة النفسية تعبر عن مدي إحساس الفرد بالسعادة والإنتاج الناتج عن قيامة بأداء ما تطلبه وظيفته من اعمال.

الجدول (8) يبين المتوسط الحسابي والانحراف المعياري والنسبة المئوية لإجابات عينة الدراسة حول المحور مرتبة تنازلياً، ويلاحظ من خلال النسب المئوية والمتوسط الحسابي أن إجابات المبحوثين كانت تشير إلى (بالرغم من عدم توافر الإمكانيات في بعض الأحيان أحاول ان أقوم بعملتي دائما) يحتل المرتبة الأولى بنسبة 95.83%، تأتي بعد ذلك (اشعر بالفائدة عند دعوة محاضرين خارجيين يتحدثون عن الرياضة واهميتها) في المرتبة الثانية وبنسبة 95.83%، يليها بالمرتبة الثالثة (أحاول ان أقوم بعملتي دائما بالرغم من عدم توافر الإمكانيات في بعض الأحيان) بنسبة 95%، وقد جاءت العبارة (أرى عدم حاجة المهنة لان ينشأ لها مكتبة رياضية خاصة) في المرتبة الأخيرة وبنسبة مئوية بلغت 52%، وان

د / فائزة جمعة الأخضر / د / حنان عبدالقادر كحيل / أ / يوسف علي السائح

جامعة طرابلس / جامعة طرابلس / جامعة طرابلس

الرأي السائد للدرجة الكلية لبعدها علاقة المعلم بظروف عمله كان يشير إلى ((يسهم بدرجة كبيرة) في زيادة المواءمة المهنية لدى معلمي التربية البدنية ، وهذا ينفق مع محمد المري (1990) بأن المدرس يشكل بعدا رئيسيا في العملية التعليمية وتسخيرها في خدمة هذه العملية ، ويؤكد الباحثون علي أن المعلم الذي يتمتع بالمواءمة المهنية يكون عطائه أفضل من غيره ، ولديه القدرة على القيادة في الدرس وحسن التصرف عند مواجهة المشكلات المدرسية .

وهذا ما أكد عليه الجدول (9) في أهم العوامل التي تسهم في تحقيق المواءمة المهنية بين معلمي ومعلمات التربية البدنية وفق استجابة عينة البحث ، حيث جاءت علاقة المعلم بعمله بالترتيب الأول بنسبة (84.26%) ، كما يلاحظ أن علاقة المعلم بظروف عمله جاءت بالترتيب الثاني بنسبة (83.38%) ، يليه الحالة النفسية للمعلم بوزن نسبي بلغ (70.14%) ، وهذا يعني ان المواءمة المهنية تتأثر بعوامل كثيرة ترجع ابعضاها الي شخصية الفرد سواء كانت تتعلق بالحالة النفسية او بظروف عمله وطبيعة او ساعات العمل او العلاقات في محيط العمل

ومن خلال عرض الجدول رقم (10) (11) (12) ، نلاحظ أنه لا توجد فروق دالة إحصائية بحسب الجنس و المستوى العلمي وسنوات الخبرة بين معلمي ومعلمات التربية البدنية في المواءمة المهنية ، ومن ذلك نستدل علي ان ليس هناك فروق دالة إحصائية ويعزي الباحثون الي ان العمل الذي يقوم علي التفاعل والتعاون يؤدي الي وجود التقارب في المواءمة المهنية ، حيث ان كلما استطاع الفرد القيام بأعباء مهنية كبيرة زاد ارتباطه بمهنته .

الاستنتاجات والتوصيات :

أولا : الاستنتاجات :

1- ان الرأي السائد للدرجة الكلية لبعدها علاقة المعلم بعمله كان يشير إلى ((يسهم بدرجة كبيرة) في زيادة المواءمة المهنية لدى معلمي التربية البدنية جاءت عبارة (كلما ازداد ارتباطي بمهنتي ازداد لدي الطاقة الإبداعية) يحتل المرتبة الأولى بنسبة 95.83% وقد جاءت العبارة (اسعى الي توفير الخدمات الجيدة بغرف خلع الملابس والإشراف له) في المرتبة الأخيرة بنسبة مئوية بلغت 68.75%.

2- ان الرأي السائد للدرجة الكلية لبعدها الحالة النفسية للمعلم كان يشير إلى ((يسهم بدرجة قليلة) في تأثيرها على المواءمة المهنية لدى معلمي التربية البدنية. أن إجابات المبحوثين كانت تشير إلى (اشعر بالرضي عن نفسي في تقديم المعلومة والخبرة والنصيحة) يحتل المرتبة الأولى بنسبة

د / فائزة جمعة الأخضر / د / حنان عبدالقادر كحيل / أ / يوسف علي السائح

جامعة طرابلس / جامعة طرابلس / جامعة طرابلس

91.67% ، ، وقد جاءت العبارة (أرى مهنة التربية البدنية مهنة مملدة وتبعث على الضيق) في المرتبة الأخيرة وبنسبة مئوية بلغت 52% .

3- وان الرأي السائد للدرجة الكلية لبعدها علاقة المعلم بظروف عمله كان يشير إلى ((يسهم بدرجة كبيرة) في زيادة المواءمة المهنية لدى معلمي التربية البدنية ، إجابات الباحثين كانت تشير إلى (بالرغم من عدم توافر الإمكانيات في بعض الأحيان أحاول ان أقوم بعملتي دائما) يحتل المرتبة الأولى بنسبة 95.83% ، وقد جاءت العبارة (أرى عدم حاجة المهنة لان ينشأ لها مكتبة رياضية خاصة) في المرتبة الأخيرة وبنسبة مئوية بلغت 52% . ويستنتج أن المتوسط العام حول اهم العوامل التي تسهم في تحقيق المواءمة المهنية وفق استجابة عينة الدراسة كان بدرجة " عالية " ، حيث جاءت علاقة المعلم بعمله بالترتيب الأول بنسبة (84.26%)، كما يلاحظ أن علاقة المعلم بظروف عمله جاءت بالترتيب الثاني بنسبة (83.38%)، يليه الحالة النفسية للمعلم بوزن نسبي بلغ (70.14%) .

4- لا توجد فروق دالة إحصائية بين الجنس معلمي ومعلمات التربية البدنية في المواءمة المهنية.

5- لا توجد فروق دالة إحصائية بين المستوى العلمي لمعلمي ومعلمات التربية البدنية في المواءمة المهنية.

6- لا توجد فروق دالة إحصائية بين سنوات الخبرة لمعلمي ومعلمات التربية البدنية في المواءمة المهنية.

ثانيا : التوصيات :

- 1- الإعداد المهني لمعلمي ومعلمات التربية البدنية وذلك أثناء المرحلة الأكاديمية.
- 2- التشجيع المادي والمعنوي لمعلمي ومعلمات التربية البدنية وتحفيزهم وزيادة ثقتهم في بذل المزيد من الجهد والعطاء.
- 3- التأكيد على دراسة الضغوط المهنية التي يتعرض لها معلم التربية البدنية والاسهام في التقليل من حدتها.
- 4- ضرورة دراسة العوامل المهنية المؤثرة على أداء معلم التربية البدنية.

المراجع :

المراجع العربية :

1. القاسم بديع محمود : علم النفس المهني بين النظرية والتطبيق ، مؤسسة الورق للنشر والتوزيع ، عمان، 2001 .
2. سفيان بوعطيط : طبيعة الاشراف وعلاقتها بالتوافق المهني ، رسالة ماجستير غير منشورة ، جامعة منتوري ، الجزائر، 2007 .

3. عسلية إبراهيم محمد: المواهمة المهنية وتحليل العمل والفرد والتدريب المهني والهندسة البشرية ، مكتبة الطالب الجامعي بالأقصى ، غزة ، فلسطين ، 2013 .
4. فحجان سامي خليل : التوافق المهني والمسؤولية الاجتماعية، وعلاقتها بمرونة الأنا لدى معلمي التربية الخاصة، رسالة ماجستير غير منشورة ، الجامعة الإسلامية ، ط2 ، غزة ، 2010 .
5. محمد المري : دراسة لمكونات الكفاية المهنية المميزة للمعلم في كلية التربية الاساسية وعلاقتها ببعض المتغيرات ، مجلة كلية التربية ، العدد 13 ، دولة الكويت ، 1990 .
6. محمد سعد ، ومصطفى السايح : تكنولوجيا إعداد وتأهيل معلم التربية الرياضية الإسكندرية ، دار الوفاء لندنيا، 2004 .
7. هناء فهيم قاسم : دراسة مقارنة في سيكولوجية التوافق المهني بين المصريين العاملين في البنوك الوطنية والأجنبية ، رسالة ماجستير ، كلية الآداب ، جامعة عين شمس ، 1998 .

الرياضة والعلوم التربوية