



جامعة طرابلس
كلية الزراعة
قسم الاقتصاد الزراعي

تقدير نموذج الطلب شبه الأمثل لاستهلاك اللحوم الحمراء في ليبيا دراسة حالة بلدية حي
الأندلس خلال العام 2021

نجاه مصطفى إبراهيم الجزيري

سعيد يوسف خيرى
(أستاذ)

رجب إمحمد الورفلى
(أستاذ)

قدمت الرسالة استكمالاً لمتطلبات الاجازة العالية (الماجستير) في العلوم الزراعية

بتاريخ 16 / الربيع الأول/ 1444 هـ الموافق 12 / 10 / 2022 م



جامعة طرابلس
كلية الزراعة
قسم الاقتصاد الزراعي

تقدير نموذج الطلب شبه الأمتل لاستهلاك اللحوم الحمراء في ليبيا دراسة حالة بلدية حي
الأندلس خلال العام 2021

نجاه مصطفى إبراهيم الجزيري

سعيد يوسف خيرى
(أستاذ)

رجب إمامد الورفلى
(أستاذ)

قدمت الرسالة استكمالاً لمتطلبات الاجازة العالية (الماجستير) في العلوم الزراعية

بتاريخ 16 / الربيع الأول/ 1444 هـ الموافق 12 / 10 / 2022 م

الإقرار

أقر أنا نجاه مصطفى إبراهيم الجزيري بأن ما اشتملت عليه الرسالة إنما هو نتاج جهدي الخاص، باستثناء ما تمت الإشارة إليه حيثما ورد، وأن هذه الرسالة ككل أو أي جزء منها لم يقدم من قبل لنيل أي درجة علمية أو بحث علمي لدى أي مؤسسة تعليمية أو بحثية أخرى، وللجامعة حق توظيف الرسالة أو الأطروحة والاستفادة منها كمصدر مرجعي للمعلومات لأغراض الاطلاع أو الإعارة أو النشر بما لا يتعارض مع حقوق الملكية الفكرية المقررة بالتشريعات النافذة.

نجاه مصطفى إبراهيم الجزيري

التوقيع:

التاريخ: / / 20م.



جامعة طرابلس
كلية الزراعة
قسم الاقتصاد الزراعي

تقدير نموذج الطلب شبه الأمثل لاستهلاك اللحوم الحمراء في ليبيا دراسة حالة بلدية حي
الاندلس خلال العام 2021

نجة مصطفى إبراهيم الجزيري

الرسالة مُجازة من قبل لجنة المناقشة:

..... (العضو الخارجي)	د. ناصر محمد علي (أستاذ مشارك) كلية الزراعة - جامعة عمر المختار - البيضاء
..... (العضو الداخلي)	د. خالد رمضان البيدي (أستاذ) كلية الزراعة - جامعة طرابلس - طرابلس
..... (المشرف المساعد)	د. رجب إمام الورفلي (أستاذ) كلية الزراعة - جامعة طرابلس - طرابلس
..... (المشرف)	د. سعيد يوسف خيرى (أستاذ) كلية الزراعة - جامعة طرابلس - طرابلس

الاعتماد

أ.د. هيفاء محمد دوزان
عميد كلية الزراعة

أ.د. خالد رمضان البيدي
مدير مكتب الدراسات العليا والتدريب

تاريخ الاعتماد / / 2022 م.

تقدير نموذج الطلب شبه الأمتل لاستهلاك اللحوم الحمراء في ليبيا دراسة حالة بلدية حي الأندلس خلال العام 2021

نجاة مصطفى إبراهيم الجزيري (رسالة ماجستير)

جامعة طرابلس (2022)

سعيد يوسف خيرى (أستاذ)

رجب إمام الورفلى (أستاذ)

المستخلص

استهدفت الدراسة بشكل أساسي تقدير دالة الطلب على استهلاك اللحوم الحمراء في بلدية حي الأندلس خلال العام 2021 باستخدام نموذج الطلب شبه الأمتل (AIDS)، لشرح سلوك المستهلك وذلك من خلال أسلوب معادلات الانحدار غير المرتبطة ظاهريا (SURE)، هذا وقد تم الاعتماد في الحصول على البيانات من المصادر الأولية المتمثلة في استمارة استبانة، ومن خلال فرض قيود الإضافة والتجانس والتماثل والسالبية، وأظهرت نتائج نموذج (AIDS) ارتفاع نسبة إنفاق المستهلك على اللحوم حيث بلغت النسبة الأكبر للحوم الأغنام والماعز 31%، وهذا يعني تفضيل المستهلك الليبي لهذه السلعة للحصول على احتياجاته الغذائية من البروتين الحيواني، وأشارت النتائج وجود علاقة عكسية بين سعر السلعة والكمية المطلوبة وفقاً لمرونة الطلب السعرية، وعلاقة تكاملية بين لحوم الأغنام والماعز ولحوم الأبقار والإبل والدواجن والأسماك وفقاً للمرونة التقاطعية، وأخيراً أظهرت المرونة الإنفاقية أن لحوم كل من الأغنام والماعز والأبقار والإبل والدواجن تعتبر سلع ضرورية، وأن لحوم الأسماك سلعة كمالية، وأوصت الدراسة التوسع في الإنتاج المحلي من اللحوم الحمراء من خلال زيادة الاستثمار في الإنتاج الحيواني والاهتمام بزيادة الإنتاج من لحوم كل من الدواجن نظراً لانخفاض سعرها مقارنة بأسعار اللحوم الحمراء والأسماك حتى تكون في متناول ذوي الدخل المنخفضة.

الكلمات الدالة: الاستهلاك، اللحوم الحمراء، نموذج الطلب شبه الأمتل، المرونة، حي الأندلس، ليبيا.

الإهداء

إلى

الحنان الأمان وطني

أمي الغالية

معلمي تؤام روعي صديقي

أبي العزيز

سندي دلالي

إخوتي

قرة عيني مهجتي عالمي

ابنتي نور الهدى

لكل من أدخل الفرح والسرور على قلبي

أقاربي صديقاتي زملائي

الشكر والتقدير

أتقدم بجزيل الشكر والامتنان إلى من أرشدني بالعلم والحكمة..... إلى من كانا في قمة الرقي والتواضع في التعامل، إلى أساتذتي وقدوتي ومثلي الأعلى أ. د. سعيد يوسف خيرى وأ. د. رجب امحمد منصور الورفلي... اللذان قاما بالإشراف على هذه الرسالة وكذلك بتوجيهي وإرشادي وكان لهما الفضل الأكبر في إنجازها بعد الله عز وجل.

كل الشكر والتقدير إلى الدكتور الفاضل أ. د. خالد البيدي لمساعدته ومساندته وتشجيعه لي خلال مسيرتي التعليمية، كما أتوجه بالشكر والامتنان إلى الدكتور الفاضل ناصر محمد علي المسلاتي على تفضله بقبول مناقشة رسالتي هذه.

كما أود أن أشكر جميع الأساتذة الكرام في قسم الاقتصاد الزراعي بكلية الزراعة جامعة طرابلس على جهودهم ونصائحهم وتوجيهاتهم أثناء دراستي.

أخيراً شكراً لكل من ساعدني وقدم لي يد العون والمساعدة لإتمام هذه الرسالة ،،،

فهرس المحتويات

الموضوع	الصفحة
الإهداء	أ
الشكر والتقدير	ب
فهرس المحتويات	ج
قائمة الجداول	هـ
قائمة الأشكال	و
قائمة الملاحق	ز
قائمة الإختصارات	ح
1. المقدمة	1
2. الدراسات السابقة	3
1.2. بعض المفاهيم الاقتصادية ذات العلاقة بموضوع الإستهلاك	7
1.1.2. مفهوم الاستهلاك	7
2.1.2. الاستهلاك ودوره في النشاط الاقتصادي	8
3.1.2. نظرية الاستهلاك	8
4.1.2. العوامل المؤثرة في الاستهلاك	10
3. المواد و طرق البحث	12
1.3. المواد المستخدمة	12
1.1.3. حدود الدراسة	12
2.1.3. مصادر البيانات	12
2.3. طريقة البحث	12
1.2.3. بعض المفاهيم ذات العلاقة بموضوع الدراسة	12
2.2.3. نموذج الطلب شبه الأمثل	13
3.2.3. طرق تقدير معالم متغيرات نموذج الطلب	15
4. النتائج والمناقشة	16
1.4. أهمية قطاع الزراعة في الاقتصاد الوطني	16
1.1.4. مفهوم الإنتاج الحيواني	16
2.1.4. الأهمية الاقتصادية لقطاع الإنتاج الحيواني	16
2.4. تطور أعداد الثروة الحيوانية في ليبيا خلال الفترة (1995-2019)	22
3.4. تطور إنتاج اللحوم في ليبيا خلال الفترة (1995-2019)	27
1.3.4. تطور إنتاج اللحوم الحمراء في ليبيا خلال الفترة (1995-2019)	27
4.4. تطور التجارة الخارجية للحوم الحمراء في ليبيا خلال الفترة (1995-2019)	28
5.4. تطور بعض المؤشرات الإنتاجية والإستهلاكية للحوم الحمراء في ليبيا خلال الفترة (1995_2019)	32

1.5.4	تطور الكمية المتاحة من إستهلاك اللحوم الحمراء في ليبيا خلال الفترة (1995- 2019).....	32
2.5.4	تطور نسبة الاكتفاء الذاتي من اللحوم الحمراء في ليبيا خلال الفترة (1995- 2019).....	32
3.5.4	تطور نصيب الفرد من اللحوم الحمراء في ليبيا خلال الفترة (1995- 2019).....	32
6.4	التقدير الإحصائي لدوال الطلب على استهلاك اللحوم الحمراء على مستوى عينة الدراسة.....	32
6.4	1 اختيار العينة وتصميم استمارة الاستبانة لعينة مستهلكي اللحوم الحمراء بالدراسة الميدانية..	35
2.6.4	تحديد حجم العينة.....	35
3.6.4	توصيف استمارة الاستبيان الخاصة بالدراسة الميدانية خلال عام 2021.....	36
4.6.4	التحليل الوصفي لبيانات الدراسة الميدانية (استمارة الاستبانة).....	36
7.4	تقدير دالة الطلب على استهلاك اللحوم الحمراء في بلدية حي الأندلس.....	47
1.7.4	نتائج معالم متغيرات نموذج الطلب على استهلاك اللحوم الحمراء في بلدية حي الأندلس خلال العام	
2021	47
8.4	الاستنتاج.....	55
5	التوصيات.....	56
6	المراجع.....	57
7	الملاحق.....	60

قائمة الجداول

الصفحة	البيان	الرقم
19	متوسطات الاحتياج اليومي التقديري من البروتين.....	1.
19	الإنتاجية السنوية لمختلف مصادر الأعلاف بالوحدات العلفية.....	2.
20	الأعلاف المصنعة محليا خلال السنوات 2010-2020.....	3.
23	لعمالة الزراعية في ليبيا خلال الفترة (2000- 2019).....	4.
25	أعداد الثروة الحيوانية في ليبيا وفقا للنوع خلال الفترة (1995 -2019).....	5.
29	إنتاج اللحوم في ليبيا وفقا للنوع خلال الفترة (1995-2019).....	6.
31	الواردات من اللحوم الحمراء والدواجن خلال الفترة (1995_2019).....	7.
33	تطور بعض المؤشرات الإنتاجية والاستهلاكية للحوم الحمراء في ليبيا خلال الفترة (1995_2019).....	8.
48	نسبة متوسط الإنفاق على اللحوم.....	9.
51	نتائج معاملات لو غار يتم الأسعار والإنفاق.....	10.
54	نتائج مرونة الطلب السعرية.....	11.
54	نتائج مرونة الطلب التقاطعية.....	12.
54	نتائج مرونة الطلب الإنفاقية.....	13.

قائمة الأشكال

الرقم	البيان	الصفحة
1.	الأهمية النسبية لإنتاجية السنوية لمختلف مصادر الأعلاف بالوحدات العلفية.....	21
2.	متوسط إجمالي أعداد الثروة الحيوانية المنتجة للحوم الحمراء في ليبيا خلال الفترة 1995-2019.....	26
3.	متوسط الإنتاج الكلي من اللحوم الحمراء في ليبيا خلال الفترة 1995-2019.....	30
4.	متوسط إنتاج أنواع اللحوم الحمراء والدواجن والأسماك في ليبيا خلال الفترة 1995-2019.....	30
5.	الفجوة الغذائية من اللحوم الحمراء في ليبيا خلال الفترة (1995 - 2019).....	34
6.	توزيع أفراد العينة وفقا لمستوى التعليمي.....	37
7.	توزيع أفراد العينة وفقا لنوع المهنة.....	37
8.	توزيع أفراد العينة وفقا لعدد أفراد الأسرة.....	39
9.	توزيع أفراد العينة وفقا لعدد العاملين في الأسرة.....	39
10.	توزيع أفراد العينة وفقا لمستوى الدخل.....	39
11.	لتوزيع أفراد العينة وفقا لآرائهم عن اهم العوامل المؤثرة في استهلاك اللحوم الحمراء.....	40
12.	توزيع أفراد العينة وفقا لآرائهم عن تأثير إنخفاض أسعار الدواجن والأسماك على استهلاكهم للحوم الحمراء.	40
13.	توزيع أفراد العينة وفقا لآرائهم حول تفضيلهم لاستهلاك اللحوم الحمراء باستمرار.....	42
14.	توزيع أفراد العينة وفقا لأسعار اللحوم الحمراء بالنسبة لدخل.....	42
15.	توزيع أفراد العينة وفقا لنوعية اللحوم الحمراء الأكثر تفضيلا لديهم.....	42
16.	توزيع أفراد العينة وفقا لزيادة استهلاكهم من اللحوم الحمراء.....	43
17.	توزيع أفراد العينة وفقا لسبب استهلاكهم للحوم الحمراء.....	43
18.	توزيع أفراد عينة وفقا لآرائهم حول اللحوم البديلة عن اللحوم الحمراء عند ارتفاع أسعار.....	43
19.	توزيع أفراد عينة وفقا لآرائهم حول تفضيل مصدر معين لشراء اللحوم الحمراء.....	45
20.	توزيع أفراد عينة وفقا لآرائهم لسبب تفضيل مصدر معين لشراء اللحوم الحمراء.....	45
21.	توزيع أفراد عينة وفقا لآرائهم عن الأسباب إنخفاض الكمية المستهلكة من اللحوم الحمراء.....	45
22.	توزيع أفراد عينة وفقا لمقترحاتهم لتغلب على مشكلة ارتفاع أسعار اللحوم الحمراء.....	46

قائمة الملاحق

الصفحة	البيان	الرقم
60	الحدود الإدارية لبلدية حي الاندلس والمحلات التابعة لها	1.
61	استمارة الاستبانة	2.
63	نتائج تفريغ الاستبانة	3.
67	نتائج برنامج الايفوز في تقدير معاملات لوغاريتم الأسعار والإنفاق	4.

قائمة الاختصارات

الإختصار	الترجمة	المصطلح
AIDS	نموذج الطلب شبه الأمثل	Almost Ideal Demand System
FAO	منظمة الأغذية والزراعة	Food and Agriculture Organization
SURE	تقدير معادلات الغير مرتبطة ظاهريا	Seemingly Unrelated Regression Estimation

1. المقدمة

يمثل القطاع الزراعي أهمية كبيرة في البنيان الاقتصادي لأغلب دول العالم حيث تعتبر الزراعة مصدراً للموارد الهامة في تحقيق برامج التنمية الاقتصادية والاجتماعية التي تسعى الدول لتنفيذها لتحقيق الرفاهية الاقتصادية والتوزيع العادل بين أفراد المجتمع، بالإضافة إلى تحقيق الأمن الغذائي من خلال توفير الغذاء بالاعتماد على الإنتاج الزراعي المحلي المتمثل في الإنتاج النباتي والحيواني، حيث يعتبر الإنتاج الحيواني من أهم الأنشطة الاقتصادية المهمة في إنتاج اللحوم التي تحظى باهتمام كبير من قبل العديد من الدول التي تسعى لضرورة توفيرها بما يحقق الاكتفاء الذاتي منها إذ تعتبر من أهم السلع الغذائية.

إضافةً لمساهمته في الناتج القومي الإجمالي، ويعد المصدر الرئيسي للبروتين الحيواني اللازم لغذاء الإنسان المتمثل في اللحوم والألبان، حيث يحتوي البروتين الحيواني على كميات كبيرة من الأحماض الأمينية الأساسية، وحددت الكمية 29 جراماً من البروتين الحيواني للشخص يومياً من قبل منظمة الأغذية والزراعة (FAO) Food and Agriculture Organization (تقرير السنوي 2013، FAO)، كما تمتاز اللحوم الحمراء بان لها دور أساسي من حيث أهميتها الاقتصادية في تحقيق الأمن الغذائي، حيث قامت العديد من الدول العربية بما فيها ليبيا بالاهتمام بهذا القطاع والعمل على تطويره ودعمه وتشجيع الاستثمار فيه بإقامة المشروعات الإنتاجية وتشجيع ودعم القطاع الخاص، وعلى الرغم من هذا الاهتمام إلا أن بعض الدول لازالت تعاني من عدم كفاية الإنتاج الحيواني المحلي لتغطية كل الاحتياجات من هذه السلعة وهذا بدوره أدى إلى اتجاه بعض الحكومات إلى تغطية العجز الحاصل في الإنتاج المحلي من خلال الاستيراد.

تتمثل المشكلة البحثية في زيادة الطلب على اللحوم الحمراء في ظل انخفاض الإنتاج المحلي منها الأمر الذي أدى إلى ارتفاع أسعارها وانخفاض نصيب الفرد منها، وبالتالي اتجاه بعض الدول إلى الاعتماد على الاستيراد لسد الفجوة الغذائية من هذه السلعة، وهذا بدوره يزيد من الطلب على النقد الأجنبي من خلال تحويل العملة الصعبة إلى الخارج مسبباً خلل في ميزان المدفوعات للدولة، ويعتبر الإنفاق الاستهلاكي أحد مكونات الناتج القومي الإجمالي، حيث يعتبر من المكونات الرئيسية سواء على مستوى الأفراد أو المجتمع، وهناك العديد من العوامل المؤثرة على استهلاك اللحوم الحمراء مثل الدخل، أسعار اللحوم الحمراء، أسعار السلع البديلة والمكملة، عدد أفراد الأسرة، الذوق وغيرها استناداً على بعض النظريات الاقتصادية المختلفة. أهمية الدراسة سيتم من خلالها تسليط الضوء على جانب استهلاك اللحوم الحمراء في ليبيا، ومرجع ومصدراً من مصادر المعلومات بالنسبة للباحثين في هذا المجال.

تهدف هذه الدراسة إلى التعرف على الوضع الراهن لاستهلاك اللحوم الحمراء في ليبيا بشكل عام، بالإضافة إلى تقدير دالة الطلب على استهلاك اللحوم الحمراء في ليبيا دراسة حالة بلدية حي الأندلس خلال العام (2021) باستخدام نموذج الطلب شبه الأمثل (Almost Ideal Demand System (AIDS)، وتقدير مرونة الطلب السعرية والتقاطعية والدخلية، والوصول إلى بعض التوصيات التي من شأنها مساعدة متخذي

القرار في تحديد السياسات المتعلقة بوضع آلية مناسبة للحد من أسعارها المرتفعة بالتناسب مع محدودية الدخل، وكذلك في تحديد السياسات المستقبلية المتعلقة بحجم الطلب على هذه السلعة في منطقة الدراسة.

2. الدراسات السابقة

تكمن أهمية الدراسات والبحوث السابقة ذات العلاقة بموضوع الدراسة في التعرف على ما توصل إليه الباحثون من نتائج والاستدلال بها وذلك من خلال الاطلاع على مجموعة من الدراسات على النحو التالي:

قام البيدي (1998) بدراسة اقتصادية قياسية للإنفاق الاستهلاكي على اللحوم الحمراء بمدينة طرابلس، حيث استهدفت الدراسة تقدير دالة الإنفاق الأسري الشهري للحوم الحمراء وأوضحت الدراسة أن الميل الحدي لاستهلاك اللحوم الحمراء قد قدر بنحو 0.21، مع وجود علاقة طردية بين الإنفاق على اللحوم الحمراء وعدد أفراد الأسرة، وهذا يتوافق مع المنطق الاقتصادي، بالإضافة إلى وجود علاقة طردية بين الإنفاق الشهري على اللحوم الحمراء وعدد المشتغلين في الأسرة، وتبين وجود علاقة عكسية بين المستوى التعليمي لرب الأسرة والإنفاق الشهري.

أشار البطران وإسماعيل (2002) في دراسة لتقدير نماذج الطلب على اللحوم في مصر، وجود علاقة عكسية بين سعر السلعة وحجم الطلب عليها وفقا لمرونة الطلب السعرية، كما تبين وجود علاقة إحصائية بين كلا من اللحوم الحمراء والدواجن والأسماك وفقا لمرونة الطلب التقاطعية، وأن اللحوم الحمراء سلعة ضرورية والدواجن سلعة كمالية، وأن الأسماك سلعة دنيا وفقا لمرونة الإنفاقية.

قام السليم والرسول (2002) بدراسة الطلب على اللحوم والأسماك بالمملكة العربية السعودية والتي استهدفت تقدير الطلب على الأسماك واللحوم بالمملكة خلال الفترة (1980-1998)، وقد تبين أن السعر له تأثير على استهلاك اللحوم الضأن والجمال والدواجن، كذلك الإنفاق له تأثير على جميع السلع موضع الدراسة ماعدا لحم الضأن، كما تبين تفضيل المستهلك في المملكة للحوم الضأن والجمال والدواجن على استهلاك الأسماك، كما أوضحت الدراسة وجود علاقة إحصائية بين لحم الضأن وباقي السلع موضع الدراسة، كما تبين أن استهلاك كل من لحوم الضأن والجمال والدواجن يتأثر بالتغيرات في دخل المستهلك عن التغيرات السعرية، ومن خلال المرونة الإنفاقية تبين أن الأسماك سلعة كمالية للمستهلك ولحوم الضأن والجمال والدواجن سلع ضرورية بالمملكة العربية السعودية.

قام ثلاج وأحمد (2007) بدراسة قياسية للطلب على اللحوم الحمراء في العراق للمدة (1980-2004)، حيث استهدفت الدراسة إلى معرفة حجم الإنتاج والاستهلاك من اللحوم الحمراء في العراق والفرق بين الإنتاج والاستهلاك لمعرفة حجم الفجوة الغذائية، وقد تبين من وجود عجز في إنتاج اللحوم الحمراء قابله زيادة في الطلب على هذه السلعة نتيجة لزيادة عدد السكان، الذي يترتب عليه اتساع الفجوة بين الإنتاج والاستهلاك مما أدى إلى انخفاض متوسط نصيب الفرد من استهلاك اللحوم الحمراء.

درس علي (2011) تقدير الطلب على اللحوم والخضروات والحبوب في ليبيا من خلال التقدير الإحصائي لنموذج الطلب شبه الأمثل، حيث استهدفت الدراسة التعرف على الوضع الحالي لاهم السلع الغذائية في ليبيا وتحديد اهم العوامل المحددة لطلب الاستهلاكي لها، حيث تبين وجود علاقة عكسية بين أسعار لحوم الضأن ولحوم الدواجن والأبقار ونسبة الإنفاق عليها، بالإضافة إلى العلاقة الإحصائية بينها على

أساس مرونة الطلب التقاطعية، وكما تبين أن لحوم الضأن سلعة كمالية من خلال المرونة الإنفاقية، ولحوم الدواجن والأبقار سلع ضرورية والطلب عليها غير مرن وأن زيادة الإنفاق الكلي للمستهلك يؤدي إلى زيادة إستهلاك لحوم الضأن.

أجرى AL-Shuaibi (2011) دراسة اقتصادية للطلب على اللحوم الحمراء في المملكة العربية السعودية باستخدام نموذج الطلب شبه الأمثل، وكان هدف الدراسة تقييم الطلب على اللحوم الحمراء في المملكة العربية السعودية وتقدير نظام الطلب شبه الأمثل على أنواع مختلفة من اللحوم الحمراء، وأوضحت نتائج المرونة السعرية ان اللحوم الحمراء والأسماك والدواجن أنها سلع غير مرنة، والعلاقة بين اللحوم الحمراء والأسماك والدواجن علاقة تكاملية من خلال نتائج المرونة التقاطعية، وان اللحوم الحمراء سلعة كمالية وفق للمرونة الإنفاقية.

أوضح الورفلي (2013) في دراسة عن مستقبل إنتاج واستهلاك اللحوم في ليبيا، ومن أهدافها الوقوف على الوضع الحالي لإنتاج واستهلاك اللحوم وحجم الفجوة الغذائية لمختلف أنواعها وكذلك التنبؤ خلال الفترة (2013-2018)، وجود ارتفاع في الإنتاج والاستهلاك وحجم الفجوة الغذائية للحوم بجميع أنواعها خلال فترة الدراسة عدا اللحوم الحمراء التي توضح النتائج أن هناك تناقصا في الإنتاج والاستهلاك مع وجود فجوة غذائية متزايدة خلال فترة الدراسة.

قام Basarir (2013) بدراسة تحليل شبه مثالي لنظام الطلب للطلب على اللحوم في الإمارات العربية المتحدة، بالإعتماد على البيانات المقطعية على خمسمائة مشارك تم اختيارهم عشوائياً من الإمارات العربية المتحدة، وكان الهدف من الدراسة تحليل الطلب على أنواع مختلفة من اللحوم (لحم البقر والضأن والماعز والدجاج والجمال والأسماك) والعوامل التي تؤثر على تفضيلات المستهلكين لكل منها في الإمارات العربية المتحدة، وتوصلت النتائج ان السلع موضوع الدراسة غير مرنة، اشارت نتائج المرونة السعرية التقاطعية وان لحم الماعز ولحم البقر، الماعز والدجاج، الجمال ولحم البقر، الإبل والأسماك سلع مكاملة لكن لحوم الدجاج والجمال بدائل، وان لحوم الضأن والماعز والإبل سلعة كمالية في حين ان لحوم الاسماك والابقر هي سلع ضرورية وفق نتائج مرونة الانفاقية.

أشار أحمد وعيد (2014) في دراسة التحليل الاقتصادي للطلب على اللحوم الحمراء والبيضاء والأسماك في مصر والتي استهدفت تحليل الموقف الحالي لأهم المؤشرات الاقتصادية المرتبطة بالطلب المحلي على اللحوم الحمراء والبيضاء والأسماك، وأشارت الدراسة إلى الزيادة في إجمالي الإنتاج من اللحوم الحمراء بنحو 2.4% سنوياً، وارتفع إجمالي الاستهلاك من اللحوم الحمراء بنحو 2.4% سنوياً، وتبين من نتائج نموذج الطلب شبه الأمثل أنه بزيادة سعر التجزئة لكل من اللحوم الحمراء والبيضاء والأسماك بنسبة 1% يؤدي إلى انخفاض الطلب الفردي على كل منهم بحوالي 0.21%، 0.39% و 0.57% على الترتيب، وتبين من قيم المرونة التقاطعية أن العلاقة الإحلالية بين اللحوم البيضاء والأسماك في حالة ارتفاع سعر التجزئة للأسماك أكبر من مثيلتها في حالة ارتفاع سعر التجزئة للحوم الحمراء، كما أن اللحوم البيضاء تعد بديلاً قوياً لكل من اللحوم الحمراء والأسماك.

أوضح محمد وآخرون (2014) في دراسة تحليل دالة الطلب على اللحوم الحمراء في العراق للفترة (1980_2007) باستخدام طريقة المربعات الصغرى، حيث استهدفت الدراسة تقدير المرونة السعرية والمرونة الدخلية للطلب، واتضح من خلال النتائج بان الطلب كان غير مرن بسبب الإرتفاع الكبير لأسعار هذه السلعة مما اضطر المستهلك إلى استهلاك السلع البديلة وخاصة لحم الدواجن، وأشارت المرونة الدخلية إلى انخفاض مستويات الإشباع للفرد بدرجة كبيرة، بسبب انخفاض الإنتاج المحلي، مما يسبب ارتفاع كبير بالأسعار.

درس أدريس (2015) العوامل المؤثرة في استهلاك اللحوم الحمراء بمحلية الخرطوم حيث استهدفت تقدير الكميات المستهلكة من اللحوم الحمراء وتأثير الدخل والأسعار على الكمية المستهلكة حيث تبين أن الدخل والأسعار لهما تأثير علي الكميات المستهلكة من اللحوم الحمراء وأن متوسط الاستهلاك السنوي للفرد من اللحوم الحمراء المحلية يفوق متوسط استهلاك الفرد بالولاية والبلدان النامية إلا أنه يقل عن متوسط استهلاك الفرد بالسودان والدول المتقدمة.

قامت محمود (2015) بدراسة تحليلية لطلب المستهلك على اللحوم المحلية في العراق باستخدام نموذج الطلب الشبه الأمثل خلال الفترة (1990-2012)، التي استهدفت تقدير دالة الطلب على اللحوم المحلية (اللحوم الحمراء، لحوم الدواجن والأسماك)، وأظهرت النتائج وجود علاقة عكسية بين أسعار لحوم الحمراء ولحوم الدواجن ولحوم الأسماك ونسبة الإنفاق عليها، بالإضافة إلى وجود علاقة إحصائية بينها على أساس مرونة الطلب التقاطعية، وكما تبين من خلال المرونة الإنفاقية أن اللحوم الحمراء تعد سلعة كمالية ولحوم الدواجن والأسماك سلعا ضرورية، وأن زيادة الإنفاق الكلي للمستهلك يؤدي إلى الزيادة في استهلاك اللحوم الحمراء الذي يعكس تفضيل المستهلك العراقي للحوم الحمراء.

أوضح الورفلي (2015) في دراسته عن تقدير قياسي للطلب على اللحوم في ليبيا باستخدام نموذج الطلب شبه الأمثل، حيث استهدفت الدراسة تقدير الطلب على اللحوم في ليبيا خلال الفترة (1990-2010)، وتوصلت النتائج أن مرونة الطلب السعرية لجميع السلع غير مرنة وأن مرونة الطلب التقاطعية تشير إلى اللحوم الحمراء والدواجن والأسماك تعد سلعا مكملة لبعضها البعض، كما أشارت المرونة الإنفاقية بأن اللحوم الحمراء تعد سلعة كمالية ولحوم الدواجن والأسماك سلعة ضرورية.

أشار عبدالمجيد وجبارة (2016) في دراسة اقتصادية في الطلب على اللحوم الحمراء والبيضاء الرئيسية في العراق للمدة 1990-2012 باستخدام نموذج AIDS، حيث استهدفت الدراسة تقدير دوال الطلب على الأسماك والدجاج واللحوم الحمراء في العراق، وأظهرت النتائج أن المرونة السعرية كانت الأعلى للحوم الدجاج، كما أظهرت المرونة التقاطعية للأسماك وجود علاقة إحصائية مع الدجاج وتكاملية مع اللحوم الحمراء، وبالنسبة للحوم الدجاج فقد أظهرت ان هناك علاقة إحصائية مع الأسماك واللحوم الحمراء، وتبين من المرونة الإنفاقية أن اللحوم الحمراء بإنها سلع رفاهية ولحوم الأسماك والدجاج سلع ضرورية.

درس امحمد (2017) محددات الطلب على اللحوم الحمراء في ليبيا خلال الفترة (1990_2010) دراسة ميدانية على بلدية سرت، حيث استهدفت الدراسة تحديد أهم المتغيرات المؤثرة في الطلب على اللحوم

الحمراء ببلدية سرت، وأشارت النتائج أن ما نسبته حوالي 70% من إجمالي العينة يفضلون استهلاكها مما يدل على أنها سلعة مرغوبة، وأن أهم العوامل المؤثرة في الطلب على اللحوم الحمراء تمثلت في سعر اللحوم، دخل أرباب الأسر، أسعار اللحوم البديلة، وعدد أفراد الأسرة والمستوى التعليمي لأرباب الأسر، بالإضافة أن الأسباب من وراء نقص الكمية المستهلكة من اللحوم الحمراء هي ارتفاع أسعارها وخاصة لحوم الأغنام وعدم توفر اللحوم المستوردة باستمرار ثم ارتفاع أسعار اللحوم البديلة "الدواجن والأسماك".

قام عمارة وآخرون (2017) بدراسة تقدير الطلب القياسي لبعض السلع الغذائية الحيوانية في ليبيا، حيث استهدفت الدراسة تحديد أهم العوامل المؤثرة في الطلب على بعض السلع الغذائية في ليبيا، وقد أوضحت النتائج أن بعض المؤشرات الإنتاجية والاستهلاكية لكل من اللحوم الحمراء والأسماك والبيض في ليبيا خلال الفترة (1993-2013) أن نسبة الاكتفاء الذاتي من تلك السلع جميعها تتجه نحو التناقص خلال هذه الفترة، وأشارت نتائج تقدير دوال الطلب على السلع الغذائية موضع الدراسة إلى أن سعر السلعة نفسها هو المحدد الرئيسي للكمية المطلوبة منها، كما تأتي كل من أسعار السلع البديلة والمكملة بالإضافة إلى الدخل في المرتبة الثانية من حيث الأهمية في تحديد الكمية المطلوبة من هذه السلع.

أوضح محمد وآخرون (2017) في دراسة اقتصادية لإنتاج واستهلاك اللحوم الحمراء في ليبيا خلال الفترة (1990-2010) حيث استهدفت الدراسة التعرف على حجم الإنتاج المحلي ومستوى الاستهلاك من اللحوم الحمراء، وتقدير الفجوة الغذائية ونصيب الفرد من اللحوم الحمراء خلال فترة الدراسة، وقد تبين أن الإنتاج المحلي من اللحوم الحمراء يتراوح بمتوسط سنوي بلغ 138.38 ألف طن، بينما تراوح الاستهلاك منها بمتوسط بلغ 102.11 ألف طن، أما بالنسبة لحجم الفجوة الغذائية من اللحوم الحمراء بمتوسط سنوي بلغ 11.27 ألف طن، وأن نصيب الفرد من اللحوم الحمراء لا يتعدى 21غم في اليوم وهو أقل من الحد الأدنى للاحتياجات الفردية اليومية والبالغة حوالي 32غراما من البروتين الحيواني، ومتوسط نصيب الفرد من إنتاج اللحوم الحمراء خلال فترة الدراسة بلغ 22.24 كيلوغراما وبمعدل نمو سنوي قدر بحوالي 2%.

قامت محمد وعبدالحزمة (2017) في دراسة تقدير دالة الطلب الفردي على اللحوم الحمراء في العراق للمدة (1995-2014)، حيث استهدفت الدراسة تقدير دالة الطلب الفردي على اللحوم الحمراء من خلال دراسة تأثير المتغيرات أسعار اللحوم الحمراء، لحوم الدجاج، لحوم الأسماك، وحصص الفرد من الدخل القومي على المتغير التابع متوسط نصيب الفرد من اللحوم الحمراء، وأتضح من خلال النتائج أن مرونة الطلب السعرية بلغت قيمتها (-0.94)، أما مرونة الطلب الدخلية بلغت (1.78)، وبلغت المرونة التقاطعية للحوم الدجاج ولحم السمك 1.008 و0.19 على الترتيب التي أوضحت أن هذه السلع بديلة للحوم الحمراء، وقد بلغت معدلات النمو السنوي لكل من نصيب الفرد من اللحوم الحمراء وأسعار اللحوم الحمراء وأسعار لحوم الدجاج لحوم الأسماك ودخل الفرد السنوي (19، 5، 6، 13، 7) على التوالي.

أوضح مشعل (2018) في دراسة قياسية لتقدير الطلب على اللحوم في مصر باستخدام نموذج الطلب الشبه الأمثل، بحيث استهدفت دراسة تحليل الوضع الراهن والتوقعات المستقبلية لاستهلاك اللحوم في مصر، وتوصلت الدراسة إلى ارتفاع في نسبة الإنفاق الاستهلاكي على اللحوم الحمراء وذلك بالمقارنة بالإنفاق

الاستهلاكي على كل من لحوم الدواجن والأسماك، كما أشارت النتائج تقدير مرونة الطلب السعرية أن الطلب على اللحوم الثلاثة غير مرن، ومن نتائج تقدير مرونة الطلب التقاطعية تبين أن كلا من مجموعة اللحوم الحمراء ولحوم الدواجن والأسماك تعتبر سلعا إحلالية، وتشير إشارة وقيمة معامل المرونة الإنفاقية أن كلا من مجموعات اللحوم الثلاثة تعتبر سلعا أساسية ضرورية للمستهلك في مصر خلال فترة الدراسة.

أوضح بسخرون وآخرون (2019) في دراسة عن إنتاج واستهلاك اللحوم الحمراء والبيضاء في مصر، حيث استهدفت الدراسة تطور الإنتاج والاستهلاك ومتوسط نصيب الفرد من اللحوم الحمراء واللحوم البيضاء، ودراسة أهم المتغيرات المؤثرة على الكمية المستهلكة منهما، التنبؤ بالكمية المستهلكة حتى عام 2022، وتبين أن إجمالي إنتاج واستهلاك اللحوم الحمراء في مصر اتجه للزيادة بمعدل تغير سنوي بلغ نحو 1.40%، وبتقدير أهم المتغيرات الاقتصادية المؤثرة على الكمية المستهلكة من اللحوم الحمراء تبين أن زيادة عدد السكان تؤثر على الكمية المستهلكة من اللحوم الحمراء في مصر، وكذلك سعر التجزئة الحقيقي للحوم الحمراء، السعر العالمي للحوم الحمراء المجمدة، سعر التجزئة للحوم البيضاء.

قام عبدالطيف وآخرون (2021) بدراسة التحليل القياسي لدالة طلب اللحوم الحمراء في مصر، حيث استهدفت الدراسة تحليل طلب اللحوم الحمراء في مصر خلال الفترة (1990-2018) وذلك من خلال تقدير نموذج الطلب القياسي على اللحوم الحمراء، ومدى تأثير الأسعار على سلوك المستهلك، وتبين أن مرونة الطلب الداخلية للحوم الحمراء تبلغ حوالي 0.95، وبلغت مرونة الطلب بالنسبة لكمية الاستهلاك الفردي العام السابق حوالي 0.023، وبلغت مرونة الطلب التقاطعية بين الكمية المطلوبة من اللحوم الحمراء العام الحالي والسعر الحقيقي للدواجن لنفس العام حوالي 0.33 -، وبلغت مرونة الطلب التقاطعية بين الكمية المطلوبة من اللحوم الحمراء العام الحالي والسعر الحقيقي للدواجن العام السابق حوالي 0.14.

تبين من خلال الاطلاع على الدراسات السابقة التالي: تم حصر عشرين من الدراسات العربية والإنجليزية التي اهتمت بموضوع استهلاك اللحوم واستخدمت العديد من الطرق والنماذج لتحليل وتقدير دوال الطلب على سلعة اللحوم، كانت عشر دراسات من مجموع الدراسات استخدمت نموذج الطلب شبه الأمثل لتقدير دوال الطلب على استهلاك اللحوم، ودراسة واحدة اتفقت مع هذه الدراسة باستخدام بيانات مقطعية وباقي الدراسات استخدمت بيانات السلاسل الزمنية، وكانت أغلب الدراسات ما بعد العام 2002 وحتى العام 2021 مما يعطي مؤشرا على زيادة الاهتمام بموضوع استهلاك اللحوم ونموذج الطلب شبه الأمثل.

1.2. بعض المفاهيم الاقتصادية ذات العلاقة بموضوع الإستهلاك

1.1.2. مفهوم الإستهلاك

بدأ الاهتمام بموضوع الإستهلاك قبل ظهور علم الاقتصاد كعلم اجتماعي، حيث قام الفيلسوف افلاطون بالتحليل الاقتصادي حول الحاجات ووسائل اشباعها، وكتب ابن خلدون عن موضوع الإستهلاك تحت عنوان الترف مظهر من مظاهر الدولة حيث وصف فيه بعض أنماط الإستهلاك عند اهل المدن والبدو، وقسم السلع

الاستهلاكية الى سلع ضرورية وكمالية وأوضح أن الطلب على هذه السلع يتوقف على درجة العمران والتقدم، وكذلك أكد التجاريون أن الاستهلاك لا يقوم الا على مقومات الدولة القوية ومن الضروري أن يبقى عند المسنوى الأدنى، كما أهتم الاقتصاديون بموضوع الاستهلاك منذ بداية تطور الاقتصاد السياسي في القرن الثامن عشر وحتى أصبح الاقتصاد من العلوم الاجتماعية، وكما تطرق الاقتصاديون الكلاسيك في كتاباتهم الى المستهلك وعلاقته بالمنتجات والسياسات الاقتصادية المؤثرة على مستوى الاستهلاك الكلي.

أعتمدت نظرية كينز عام 1936 على النظرية الحديثة في الاستهلاك والتي ظهرت مع نشره لكتابه النظرية العامة للتشغيل والفائدة والنقود (كينز، 2010)، والتي قامت بتحليل سلوك المستهلك وافترضت ان الدخل هو العامل المحدد الرئيسي المؤثر على الانفاق الاستهلاكي والادخاري، وفي نطاق هذه العلاقة أوضح كينز ان نسبة الاستهلاك تزداد كلما زادت نسبة الدخل ولكن بنسبة أقل من نسبة زيادة الدخل.

يعتبر الاستهلاك هو الهدف والغاية الوحيدة لكل إنتاج من وجهة نظر آدم سميث ، فالاستهلاك بوجه عام يمثل وزناً كبيراً في إجمالي ميزانية الأسرة وفي إجمالي الإنفاق القومي، كما أن للاستهلاك تأثيراً على كافة المتغيرات الاقتصادية مثل الإنتاج، الدخل، الادخار، الاستثمار، ومستوى الأسعار وغيرها من المتغيرات الاقتصادية، لذا فإن غرض الإنتاج كله هو الاستهلاك، هذا ما أشار إليه سميث من خلال نظريته عندما أشار: إن مصلحة المنتج يجب أن تؤخذ في الاعتبار إذا كانت في مصلحة المستهلك فيما يرى أن هذه المصلحة تقود الفرد وهو يعمل لنفسه إلى خدمة المصالح الجماعية، فالفرد له مطلق الحرية في أن يعمل ويستغل رأس ماله كيفما يشاء بشرط عدم خروجه على القوانين أو التعد على حرية الآخرين، بمعنى أن آدم سميث يدعو إلى المناقسة الحرة.(الخشاب،1957).

تُعرف دالة الاستهلاك على أنها مستوى الاستهلاك الكلي المرغوب في كل مستوى للدخل القابل للتصرف (الفرجاني والدجيلي،2001)، وكما يُعرف الاستهلاك هو استخدام السلع النهائية لإشباع الرغبات الإنسانية. (نقادي وهاشم،1991)، ويُعرف الاستهلاك من وجهة نظر أخرى على أنه ذلك الجزء من الدخل الذي ينفقه الفرد أو الجماعة لشراء السلع والخدمات، كما يعرف على أنه عملية تحقيق الإشباع من خلال الاستفادة من السلع والخدمات المنتجة (الموسوي،2005).

2.1.2. الاستهلاك ودوره في النشاط الاقتصادي

يعتبر الاستهلاك الهدف أو الغاية الأساسية لكل النشاطات الإنتاجية الاقتصادية، لأن الاستهلاك له علاقة بإنتاج السلع وذلك من أجل إشباع حاجات ورغبات المستهلكين، كما له دور مهم في بناء الهيكل الاقتصادي للدول ومن المحددات المهمة للدخل القومي لها وتحريك العجلة الاقتصادية، كما أن المشاريع الاستثمارية تتحدد بحجم الطلب الكلي على السلع والخدمات المرغوب استهلاكها.

3.1.2. نظرية الاستهلاك

أن دالة الاستهلاك والتي تمثل العلاقة بين الدخل والاستهلاك تعزى إلى حد كبير إلى المساهمة الكينزية ولقد أكد أغلب الاقتصاديين قبل الثلاثينيات على العلاقة بين الاستهلاك (أو الادخار) وسعر الفائدة (إيدجمان

(2012)، والفرضيات الأساسية التي تستند عليها النظرية الكنزوية فيما يتعلق بدالة الاستهلاك إن دالة الاستهلاك ثابتة ومستقرة على الأقل في المدى القصير، والتغيرات التي تحدث في دالة الاستهلاك هي نتيجة لتغير الدخل بمعنى الانتقال من نقطة إلى نقطة أخرى على منحنى أو دالة الاستهلاك، وأن العلاقة بين الدخل والاستهلاك علاقة طردية، ويتحدد الميل الحدي للاستهلاك طبقاً للقيد $MPC > 0$ ، وهو ثابت على طول دالة الاستهلاك لأنها دالة خطية، ولكن يرى كينز أنها يمكن أن تكون غير خطية أيضاً وفي هذه الحالة الميل الحدي يتناقص مع زيادة في الدخل، والميل الحدي للاستهلاك دائماً أقل من الميل المتوسط $MPC < APC$ وأن الميل المتوسط للاستهلاك APC يتناقص مع كل زيادة في الدخل (الفتلاوي والزبيدي، 2009).

تعددت الفرضيات التي تدرس العلاقة بين الاستهلاك والدخل، بعد ظهور النظرية الاقتصادية الحديثة والتي تقوم على اعتبار الدخل أهم متغيرات المؤثرة في الاستهلاك وتبحث هذه الفرضيات في السلوك الاستهلاكي ومستوى الاستهلاك الكلي، وأهم هذه الفرضيات فرضية الدخل المطلق لكينز وفرضية الدخل النسبي لديزنبري وفرضية الدخل الدائم لميلتون فريدمان، وتفترض هذه الفرضيات على وجود علاقة قوية بين الاستهلاك والدخل، وتم استخدام هذه الفرضيات في تفسير السلوك الفردي ومن ثم تعميمها لتفسير السلوك الاجتماعي (العناني، 1995)، فيما يلي نستعرض هذه الفرضيات الثلاثة:

1.3.1.2. فرضية الدخل المطلق لكينز

يتحدد الاستهلاك في نطاق فرضية الدخل المطلق (نظرية كينز) بالمستوى المطلق للدخل أي أن العلاقة الأساسية بين الاستهلاك والدخل تتمثل في دالة الاستهلاك في الأجل القصير (ابدجمان، 2012)، أي أن: $C = a + b Y_d$ ، حيث C تمثل الاستهلاك الحالي، بينما تمثل Y_d الدخل المتاح (الدخل الشخصي بعد خصم الضريبة)، a الاستهلاك المستقل، b الميل الحدي للاستهلاك.

2.3.1.2. فرضية الدخل النسبي لديزنبري

في ظل نظرية الدخل النسبي فإن الاستهلاك يكون دالة للدخل الجاري بالنسبة للمستوى الأعلى للدخل السابقة، وبينت النظرية أنه عند زيادة الدخل يزداد الاستهلاك، وقُدِّمَت هذه الدراسة سنة 1949 وهي تشمل الاستهلاك ومدى ارتباطه بمستوى الدخل النسبي في الفترة الطويلة حسب هذه النظرية أن الاستهلاك يتأثر بعوامل نفسية خلاف الدخل المادي (ابدجمان، 2012).

يعكس العرض السابق إن استهلاك الأفراد لا يعتمد على الدخل الحالي فقط وإنما على دخول الآخرين في نفس البيئة وكذلك على معدلات ونمط الاستهلاك في الفترات السابقة (يتوقف استهلاك الفرد على أعلى دخل تحصل عليه في الفترة السابقة) وتفترض النظرية أيضاً أنه من السهل زيادة المستهلك لمعدلات استهلاكه عند زيادة دخله ولكن من الصعب العودة إلى مستويات الاستهلاك السابقة عند انخفاض الدخل، ولذلك تكون معدلات الاستهلاك في المدى القصير في تزايد مستمر بسبب التقليد والمحاكاة (نقادي وهاشم، 1991).

3.3.1.2. فرضية الدخل الدائم لفريدمان

يعتمد الاستهلاك الحالي في ظل نظرية الدخل الدائم التي طورها فريدمان على الدخل الجاري والدخل المتوقع في المستقبل، وعلى سبيل المثال إذا كانت الأسرة تتوقع أن دخلها سيزيد في الفترة المقبلة فمن المحتمل أن تستهلك هذه الأسرة أكثر مما يشير إليه مستوى دخلها الحالي (ابدجمان، 2012)، وتعتمد نظرية فريدمان للدخل الدائم على فرضية أساسية وهي أن المستهلك يحاول الإبقاء على نمطه الاستهلاكي حتى إذا انخفض دخله من عام لآخر، لهذا يعتمد الاستهلاك الحالي هنا على الدخل الدائم المتمثل في الدخل الجاري والمتوقع مستقبلاً، والذي يعرف بمتوسط دخل المستهلك المتوقع خلال فترة حياته.

4.1.2. العوامل المؤثرة في الاستهلاك

هناك العديد من العوامل المؤثرة في تحديد الاستهلاك ومن أهمها الدخل ومستوى الأسعار وذوق وتفضيلات المستهلك، وتوقعات المستهلكين والثروة وسعر الفائدة والتغيرات الموسمية والدعاية والإعلان وكذلك العوامل الاجتماعية مثل العمر والمستوى التعليمي والوظيفة وعدد أفراد الأسرة وغيرها، وسوف يتم استعراض بعض من هذه العوامل المؤثرة في الاستهلاك (ابدجمان، 2012):

1.4.1.2. الدخل

يعتبر الدخل من أهم العوامل المؤثرة على الاستهلاك حيث أكد كينز على أن الأفراد مستعدون لزيادة من استهلاكهم كلما زاد دخلهم، إلا أن هذه الزيادة ستكون أقل من الزيادة في الدخل، في حين أكد الاقتصادي ديزنبري أن الدخل الذي تم تخصيصه للاستهلاك يعتمد على مستوى دخل الأسرة مقارنة بدخول الأسر الأخرى المجاورة لها وليس على المستوى المطلق لدخل هذه الأسرة فقط، أما الاقتصادي فريدمان فقد ضمن في تحليله للاستهلاك عامل الدخل الدائم والذي يتحدد بالدخل المتوقع أن تستلمه الأسرة لفترة طويلة مستقبلاً، واتفقت الفرضيات الثلاثة على أن الدخل هو العامل الرئيسي في دالة الاستهلاك.

2.4.1.2. العوامل الاقتصادية والاجتماعية

يتأثر الاستهلاك بعدة عوامل اقتصادية واجتماعية وتشمل العمر والمستوى التعليمي والوظيفة وبالنسبة للعمر فإن الدخل الفردي يأخذ بالنمو من فترة الشباب ويصل إلى أعلى القمة في منتصف العمر، وبعدها يأخذ في النقصان في سن الشيخوخة، وتأخذ نسبة الدخل المدخرة نفس النمط فالادخار يزيد في سن الشباب ويصل الادخار إلى أعلى مستوى له في منتصف العمر وبعدها يأخذ في النقصان عند سن الشيخوخة وهذا يعني أن الجزء الأكبر من الدخل يستهلك في سن الشباب والشيخوخة والجزء الأقل في منتصف العمر، كذلك نلاحظ أن نمط استهلاك الأفراد في سن الشباب يختلف عن نمط الاستهلاك في سن الشيخوخة كما توجد عوامل اجتماعية أخرى تؤثر في استهلاك الأفراد منها المباهاة والكرم والبخل والمناسبات الاجتماعية.

3.4.1.2. الثروة

تدخل الثروة ضمن دالة الاستهلاك الكلي وتعتبر من أهم العوامل المؤثرة في الاستهلاك، وفي نظرية الدخل الدائم لفريدمان حيث رأى أن الدخل يتحدد بالثروة لأن الدخل الدائم هو مقدار الذي يستطيع الفرد أن ينفقه على استهلاكه بينما تبقى ثروته دون أن تمس، وقد ضمن بعض الاقتصاديين الأصول السائلة وهي أحد مكونات الثروة بدلاً من الثروة في دالتهم للاستهلاك وذلك لأن هذه الأصول بياناتها الإحصائية أسهل من بيانات الإحصائية للثروة.

4.4.1.2. سعر الفائدة

الاستهلاك دالة لسعر الفائدة هذا ما افترضه الاقتصاديون التقليديون وكذلك اعتقدوا أن زيادة سعر الفائدة تشجع على الادخار وتوق الاستهلاك، وفي ثلاثينيات القرن المنصرم وبعد الأزمة الاقتصادية التي تعرض لها الاقتصاد في تلك الحقبة بدأ الاقتصاديون يشككون في هذه الفرضية من الناحية النظرية والتطبيقية إذ أكدوا أن زيادة سعر الفائدة قد يشجع على الادخار ويعوق الاستهلاك، ولكن قد يكون له تأثيراً عكسياً فإذا كانت مدخرات الفرد من أجل الحصول على دخل ثابت في سن التقاعد فإنه سوف يجد نفسه عند أسعار الفائدة الأعلى، ويستطيع أن يدخر جزء أقل من دخله الحالي ويحقق هدفه، لأنه في ظل سعر الفائدة الأعلى سوف تكسب مدخراته عائداً أعلى وتنمو بمعدل أسرع وبالتالي يمكنه أن يستمتع باستهلاك جزء من دخله الحالي.

5.4.1.2. التوقعات

يتأثر الاستهلاك بتوقعات الأفراد المتعلقة بحجم الدخل ومستوى الأسعار مستقبلاً، فإذا توقعوا ارتفاعاً في مستوى الأسعار مستقبلاً فإن الإنفاق الاستهلاكي لديهم سيزداد، والعكس إذا توقعوا بانخفاض مستوى الأسعار سيؤدي ذلك إلى تأجيلهم للاستهلاك والشراء، كذلك إذا توقع الأفراد زيادة في دخولهم قد يؤدي إلى زيادة في إنفاقهم الاستهلاكي الحالي.

6.4.1.2. الأذواق

تختلف أذواق الأفراد، منهم من يستهلك أكثر ومنهم من يستهلك أقل، ويرجع ذلك إلى اختلافهم في ميولهم للادخار بسبب اختلافهم في السن والحالة الاجتماعية وغيرها، بالإضافة إلى التغيرات المستمرة التي تحدث في التجديد في نوعية السلع والتغيرات التي تحدث عن طرق وسائل الدعاية والإعلان وهي أمور من شأنها تساهم في تغيير أذواق المستهلكين من فترة لأخرى.

3. المواد و طرق البحث

1.3.1. المواد المستخدمة

اعتمدت الدراسة في تقدير الاستهلاك على اللحوم الحمراء في ليبيا دراسة حالة بلدية حي الاندلس على تقدير نموذج الطلب شبه الأمثل (Almost Ideal Demand System (AIDS بطريقة معادلات الانحدار الغير مرتبطة ظاهرياً، مع فرض شروط خاصة بالطلب وهي شروط الإضافة والتجانس والتماثل حتى تكون النماذج المقدره متفقه مع منطوق النظرية الاقتصادية، وتم استخدام البرنامج الاحصائي الإيفوز الإصدار رقم (10).

1.1.3.1. حدود الدراسة

الحدود المكانية: بلدية حي الأندلس تقع في الجزء الغربي لمدينة طرابلس وإحدى بلديات طرابلس الكبرى، وتقدر مساحتها الجغرافية بحوالي 5000 هكتار حيث تمتد من البحر الأبيض المتوسط شمالاً حتى بلدية السواني جنوباً وبلدية جنزور غرباً وبلديتي طرابلس المركز وابوسليم شرقاً، ويبلغ عدد سكانها حوالي 410 ألف نسمة ويُدر عدد الاسر بحوالي 82 ألف أسرة (وزارة الحكم المحلي في ليبيا، إدارة تقنية المعلومات ببلدية حي الاندلس) كما هو موضح بالملحق رقم (1)، الحدود الموضوعية: ركزت الدراسة على موضوع استهلاك اللحوم الحمراء في ليبيا، الحدود الزمنية: خلال العام 2021 .

2.1.3.2. مصادر البيانات

اعتمدت الدراسة على مصادر البيانات الأولية من خلال استمارة الاستبانة وعلى المصادر الثانوية المتحصل عليها من منظمة الأغذية والزراعة (FAO)، ووزارة الزراعة والثروة الحيوانية، وشبكة المعلومات الدولية وبعض الدراسات السابقة.

2.3. طريقة البحث

تم التعرف على بعض المفاهيم والمصطلحات ذات العلاقة بموضوع الدراسة كما يلي:

1.2.3.1. بعض المفاهيم ذات العلاقة بموضوع الدراسة

1.1.2.3.1. دوال الطلب

يُعرف الطلب بأنه الكميات التي يمكن أن يشتريها المستهلك من سلعة معينة عند المستويات السعرية المختلفة في سوق وزمن معين مع بقاء العوامل الأخرى ثابتة (المقري وموسى، 1999)، ويتأثر الطلب بعدد من العوامل الرئيسية منها الدخل وسعر السلعة وأسعار السلع البديلة والمكملة وحجم الأسرة والعادات والتقاليد وأيضا ذوق المستهلك ويعتبر الدخل من أهم هذه العوامل وتعني دالة الطلب بأنها العلاقة الرياضية بين الكمية المطلوبة من سلعة كمتغير تابع والعوامل الأخرى مستقلة وتأخذ الصورة التالية:

$$Q = f (P_1, Y, T, P_2, P_3, P_4, \dots, P_N)$$

حيث $Q =$ الكمية المطلوبة من السلعة، $P_1 =$ سعر السلعة، $Y =$ دخل المستهلك، $T =$ ذوق المستهلك،
 $(P_2, \dots, P_n) =$ أسعار السلع البديلة والمكملة.

2.1.2.3. اشتقاق دالة الطلب

يمكن اشتقاق دالة الطلب من خلال أسلوبين هما: الأول تعظيم دالة المنفعة بمعنى تعظيم دالة منفعة المستهلك في حدود دخله المتاح، وهذا ما يسمى طلب مارشال غير التعويضي، حيث تكون كمية السلعة دالة للأسعار والدخل الحقيقي، والأسلوب الثاني وهو تدنية دالة الإنفاق: بمعنى خفض دالة إنفاق المستهلك للوصول إلى مستوى معين من المنفعة، ويطلق عليها طلب هيكس التعويضي، حيث تكون كمية السلعة المطلوبة دالة في الأسعار ويظل مستوى المنفعة ثابتاً، كما تُستخدم عدة نماذج لتقدير الطلب على السلع، بما في ذلك النماذج التالية: النموذج الخطي للإنفاق الاستهلاكي، والنماذج اللوغاريتمية والتي تشمل نموذج طلب إنجل، نموذج روتردام، نموذج الطلب شبه الأمثل. (أبو زايد، 2007).

2.2.3. نموذج الطلب شبه الأمثل

يعد نموذج الطلب شبه الأمثل (AIDS) الذي طُوّر من قبل Deaton and Muellbauer عام 1980 من أشهر النماذج وأفضلها التي يتم استخدامها لتقدير دوال الطلب لمجموعة من خلال نموذج متكامل وليس من خلال المعادلات الأحادية، وباستخدام طريقة (Zellner) الخاصة بأسلوب تقدير انحدار العلاقة غير المرتبطة ظاهرياً (SURE) Seemingly Unrelated Regression Estimation مع الأخذ في الاعتبار ادخال القيود الخاصة بكل نموذج والمتمثلة في قيود الإضافة والتجانس والتماثل (Deaton and Muellbauer، 1980).

1.2.2.3. توصيف النموذج

اعتمدت الدراسة في تقدير الطلب على اللحوم الحمراء في ليبيا دراسة حالة بلدية حي الأندلس خلال العام 2021 على نموذج الطلب شبه الأمثل (AIDS) Almost Ideal Demand System، حيث يأخذ النموذج الصورة التالية:

$$W_i = \alpha_i + \sum_{j=1}^n \gamma_{ij} \ln P_j + \beta_i \ln \left(\frac{y}{P^*} \right)$$

حيث: $W_i =$ متوسط نصيب السلعة (i) من إنفاق المستهلك على مجموعة السلع موضع الدراسة

$Y =$ إجمالي الإنفاق المستهلك على مجموعة السلع موضع الدراسة.

$P_j =$ الأسعار الجارية لمجموعة السلع (j) موضع الدراسة على الصورة اللوغاريتمية.

$\beta_i, \gamma_{ij} =$ المعالم المقدرة للنموذج. $\alpha_i =$ ثابت الدالة.

$i = 1, 2, \dots, n$.

P^* = رقم ستون القياسي الهندسي للأسعار، ويتم حسابه من خلال المعادلة التالية:

$$\ln P^* = \sum_{i=1}^n W_i \ln P_i$$

2.2.2.3. شروط دالة الطلب لنموذج (AIDS)

هناك قيود أو شروط عامة لتطبيق نظرية الطلب والتي تتمثل في الشروط التالية:

شروط الإضافة (Adding-Up)

$$\sum_{i=1}^n \gamma_{ij} = 0, \quad \sum_{i=1}^n \beta_i = 0, \quad \sum_{i=1}^n \alpha_i = 1$$

شروط التجانس (Homogeneity)

$$\sum_{j=1}^n \gamma_{ij} = 0$$

شروط التماثل (Symmetry)

$$\gamma_{ij} = \gamma_{ji}$$

قيد السالبية (Negativity) بمعنى وجود علاقة عكسية بين الكمية المطلوبة وسعر السلعة.

يمكن تطبيق القيود أو الشروط العامة لنظرية الطلب على نموذج (AIDS)، وهذه الشروط يتم من خلالها تحقيق مجموع نصيب الإنفاق على مجموعة السلع موضع الدراسة يساوي واحد من خلال شرط الإضافة، بينما يتطلب تجانس دوال الطلب أن مجموع معاملات لوغار يتم الأسعار لمجموعة السلع موضع الدراسة يساوي صفر، في حين يتضمن شرط التماثل $\gamma_{ij} = \gamma_{ji}$ تحقيق شرط سلاتسكي وهو أن أثر السعر = أثر الإحلال + أثر الدخل (Deaton and Muellbauer، 1980) الذي يعكس مدى تأثير الكمية المطلوبة من السلعة عند سعر تلك السلعة وأسعار السلع الأخرى، بمعنى أن الزيادة في سعر إحدى السلع سوف يسبب زيادة في الطلب التعويضي للسلعة (j) مساو للطلب التعويضي للسلعة (i) سببها الزيادة في سعر السلعة (j)، ومن خلال نتائج تقدير معاملات النموذج يتم حساب مرونة الطلب السعرية والتقاطعية والإنفاقية كالاتي:

3.2.2.3. مرونة الطلب السعرية (ϵ_{ij})

تُعرف بمرونة مارشال، والتي يتم تقديرها في ظل تغيير الأسعار دون أن نأخذ في الاعتبار أثر ذلك

على الدخل الحقيقي للمستهلك، وتحسب من المعادلة التالية:

$$\epsilon_{ij} = -\delta_{ij} + \frac{\hat{\gamma}_{ij}}{W_i} - \hat{\beta}_i \left(\frac{\bar{W}_j}{\bar{W}_i} \right)$$

$$\epsilon_{ii} = -1 + \frac{\hat{\gamma}_i}{W_i} - \hat{\beta}_i$$

حيث:

$$\delta_{ij} = 1 \text{ اذا كانت } i = j, \delta_{ij} = 0 \text{ اذا كانت } i \neq j.$$

$$\bar{W}_i = \text{متوسط نصيب السلعة من الإنفاق.}$$

$$\hat{\beta}_i, \hat{\gamma}_{ij} = \text{المعالم المقدرة في النموذج.}$$

4.2.2.3 مرونة الطلب التقاطعية (ϵ_{ij})

تُعرف بالمرونات التعويضية (مرونات هيكس- سلاتسكي)، ويتم تقديرها في ظل تغير الأسعار مع الأخذ في الاعتبار أثر ذلك على الدخل الحقيقي للمستهلك (الورفلي، 2015)، وهي تفسر العلاقة الإحلالية والتكاملية بين السلع، فإذا كانت موجبة دل ذلك على وجود علاقة إحلالية، أما إذا كانت المرونة السعرية التقاطعية سالبة فهذا يدل على وجود علاقة تكاملية (السليم، الرسول، 2002).

$$\epsilon_{ij} = -\delta_{ij} + \frac{\hat{\gamma}_{ij}}{\bar{W}_i} - \hat{\beta}_i \left(\frac{\bar{W}_j}{\bar{W}_i} \right)$$

$$\hat{\epsilon}_{ij} = \frac{\hat{\gamma}_{ij}}{\bar{W}_i} - \hat{\beta}_i \left(\frac{\bar{W}_j}{\bar{W}_i} \right)$$

$$i, j = 1, 2, \dots, n$$

$$\delta_{ii} = \text{صفر اذا كانت } i \neq j$$

5.2.2.3 المرونة الإنفاقية (μ_i)

وتحسب من المعادلة التالية:

$$\mu_i = 1 + \frac{\hat{\beta}_i}{\bar{W}_i}$$

3.2.3 طرق تقدير معالم متغيرات نموذج الطلب

لتقدير معالم نموذج الطلب (AIDS) على استهلاك اللحوم الحمراء في ليبيا خلال العام 2021 تم تكوين نظام من خمس معادلات يمثل فيها المتغير التابع متوسط نصيب الإنفاق لكل من لحوم الأغنام والماعز، الأبقار، الإبل، الدواجن والأسماك، وتمثل أسعار كل منها وإجمالي الإنفاق عليها في صورتها اللوغاريتمية للمتغيرات التفسيرية، وتم حساب رقم ستون القياسي الهندسي للأسعار واستخدام طريقة (SURE) لتقدير معالم النموذج، وتعتبر طريقة تقدير الانحدار للمعادلات غير خطية ظاهرياً (SURE) من طرق التقدير غير الخطي التي تفترض أن الأخطاء العشوائية داخل نظام المعادلات لا يوجد فيها ارتباط ذاتي، ولكنها ترتبط تزامنيا ببعضها البعض عبر نظام المعادلات المختلفة، باستخدام البرنامج الإحصائي الإيفيز الإصدار (10).

4. النتائج والمناقشة.

1.4. أهمية قطاع الزراعة في الاقتصاد الوطني

منذ أن وجد الإنسان على الأرض، كان أحد أهم عوامل بقائه على قيد الحياة هو الاعتماد على الحيوانات في الغذاء، حيث بدأ الإنسان حياته بالصيد وأكل الحيوانات البرية واستخدام جلودها وصوفها في الملابس، ثم انتقل إلى مرحلة استئناس الحيوانات وتربيتها، بحيث زاد اعتماده على المنتجات الحيوانية مثل البيض والحليب واللحوم، كما بدأت مرحلة جديدة تميزت باعتماد الإنسان على الحيوانات كوسيلة للنقل وعندما عرف الإنسان الزراعة وتحول إلى بناء المجتمعات الزراعية، لعبت الحيوانات دوراً مهماً في هذا التطور، بالإضافة إلى استخدام فضلاتها كسماد عضوي للتربة، وكانت أيضاً وسيلة لحرث الأرض بعد ذلك، وكان للإنتاج الحيواني دور في التنمية الصناعية الحديثة، حيث ساهم الإنتاج الحيواني في توفير المواد الخام للعديد من الصناعات الغذائية والمنسوجات وغيرها.

تعتبر الزراعة من الأنشطة الاقتصادية الرئيسية التي تساهم في الاقتصاد الوطني، ويرتبط الأمن الغذائي بالأمن القومي، ويعتمد تحقيق الأمن الغذائي بشكل أساسي على توفير الغذاء من الإنتاج الزراعي المحلي، ويساهم النهوض بالقطاع الزراعي بالتنوع في الاقتصاد وتخفيف وطأة الفقر وتحسين الميزان التجاري وتحقيق حركة لمعظم القطاعات المرتبطة، وتسعى وزارة الزراعة والثروة الحيوانية في ليبيا لتطوير القطاع الزراعي بشقيه النباتي والحيواني وتحقيق التنمية الزراعية بهدف تحسين دخل الفلاحين وزيادة مساهمة القطاع الزراعي بشقيه النباتي والحيواني في إجمالي الناتج المحلي من خلال البحوث الزراعية وتوفير مستلزمات الإنتاج والإرشاد وتوفير الوسائل التكنولوجية الحديثة، وتنفيذ المشاريع التنموية في القطاع الزراعي عبر تخصيص جزء من ميزانية الدولة لتنفيذها.

1.1.4 مفهوم الإنتاج الحيواني

يشمل مصطلح الإنتاج الحيواني جميع أنواع الماشية، بما في ذلك الأغنام والأبقار والماعز والخيول والإبل والحيوانات الداجنة المختلفة الموجودة في بلد معين، بالإضافة إلى ما يستخدم منها في الغذاء مثل البيض واللحوم والحليب ومشتقاتها، وأيضاً الجلود والصوف التي تستخدم في صناعة المنسوجات والمفروشات، و كما تستخدم فضلات الحيوانات كسماد عضوي في الزراعة، ويُعد قطاع الإنتاج الحيواني أحد الأنشطة الزراعية المهمة والمنتجة للعديد من المنتجات الغذائية.

2.1.4 الأهمية الاقتصادية لقطاع الإنتاج الحيواني

يشتمل قطاع الإنتاج الحيواني على الكثير من الأنشطة الاقتصادية من خلال إنتاج العديد من المنتجات التي يساهم بها في مجال الإنتاج الزراعي وتلعب الثروة الحيوانية دوراً هاماً في اقتصاديات الدول المتقدمة والنامية، ويعتبر الإنتاج الحيواني أحد الأنشطة الزراعية المهمة والمنتجة للعديد من المنتجات الغذائية من ضمنها اللحوم، والتي تعد مصدراً رئيسياً في تغذية الإنسان، لكونها غنية بالبروتينات، وأن ثلثي هذه

الاحتياجات من البروتين يجب أن تكون من مصدر حيواني من خلال تناول اللحوم والبيض والحليب ومشتقاته، ومن المتوقع ارتفاع الطلب على المنتجات الحيوانية وخاصة في الدول النامية بسبب ارتفاع معدل النمو السكاني، وزيادة متوسط نصيب الفرد من الدخل الإجمالي القومي.

يساهم الإنتاج الحيواني في زيادة الإنتاج الزراعي، من خلال استخدام فضلات الحيوانات كسماد عضوي للتربة فيساعد على خصوبة الأراضي الزراعية ومما يؤثر في زيادة الإنتاج الزراعي، كما يقلل من الاعتماد على الأسمدة الكيميائية وبالتالي يساعد في التقليل من تكاليف الإنتاج الزراعي، كما تدخل الكثير من المنتجات الحيوانية في العديد من الصناعات الغذائية والطبية والنسجية، وتعد الثروة الحيوانية ركناً مهماً في قطاع الإنتاج الزراعي إذ تعتبر المصدر الرئيسي للبروتين الحيواني، ويُعد ما يتحصل عليه الفرد من البروتين الحيواني أحد المعايير لقياس تطور رفاهية الشعوب وأحد المؤشرات الدالة على مستوى التنمية والتقدم الاقتصادي للدول حيث يدل متوسط نصيب الفرد من البروتين الحيواني على درجة ارتفاع المستوى المعيشي والغذائي والصحي للسكان.

تعتبر اللحوم الحمراء من أهم السلع الغذائية التي تحظى باهتمام كبير من قبل العديد من الدول التي تسعى لضرورة توفيرها بما يحقق الاكتفاء الذاتي منها سواء كان بالعمل على زيادة الكفاءة الإنتاجية للموارد المتاحة وتشجيع الاستثمار في إنتاجها أو الاستيراد في حالة عدم توافر الإمكانيات الإنتاجية، ويمثل البروتين الحيواني أحد أهم المكونات الأساسية في الوجبة الغذائية اليومية للإنسان.

1.2.1.4. القيمة الغذائية للحوم الحمراء

أهمية الثروة الحيوانية لا تقتصر على الأهمية الاقتصادية فقط، بل تمثل المنتجات الحيوانية وخاصة اللحوم من أهم المكونات الرئيسية في النمط الغذائي للإنسان، وتُعد اللحوم الحمراء جزء مهم في الغذاء المتوازن للإنسان لكونها من أهم مصادر البروتين الحيواني وللأحماض الأمينية الضرورية لجسم الإنسان، كما ترتبط أهمية اللحوم الحمراء بصحة الإنسان بتزويده بالبروتينات الغنية بالأحماض الأمينية الرئيسية واللازمة لبناء أنسجة الجسم والمحافظة عليه، وتزويده أيضاً بالفيتامينات والدهون والمعادن اللازمة حيث تحميه من نقص عنصر الحديد ووقايته من فقر الدم وتقوية جهازه المناعي بالإضافة إلى دورها في نمو الجسم، ويعتبر البروتين الحيواني أحد المكونات الرئيسية والمهمة للغذاء، حيث يسعى الفرد إلى إحلال البروتين الحيواني محل البروتين النباتي مع ارتفاع مستوى دخله (محمد، 1996)، وكما تعد الأغذية المشتقة من مصدر حيواني ذات قيمة غذائية أعلى من تلك المشتقة من مصدر نباتي وذلك لاحتواء البروتين الحيواني على كميات أكبر من الأحماض الأمينية الثمانية الأساسية (بوحوية، 2009).

وُقِر الحد الأدنى من الحصص اليومية للفرد من البروتين والذي أجمع عليه علماء التغذية في الأمم المتحدة لا يقل عن 29 غم/ بروتين/ للفرد يومياً (تقرير سنوي FAO، 2013)، وتتباين نسبة البروتين في مصادره المختلفة حيث تصل إلى حوالي 19 % في اللحوم الحمراء، و12 % في اللحوم البيضاء، وفي

الأسمك الطازجة 9% ، في البيض 13 % ، وفي الألبان 5 %، وفي الحبوب 12% ، وفي البقوليات الجافة 25 % (عبدالأخر، 1967)، ويوضح الجدول رقم(1) متوسطات الاحتياج اليومي من البروتين حسب العمر والجنس (غاندي، 2013).

2.2.1.4. المراعي والأعلاف

تُعرف الأعلاف بإنها العناصر الغذائية التي يتم الحصول عليها من النباتات وتستهلكها الحيوانات، سواء كانت من محاصيل العلف الأخضر مثل البرسيم والشعير والقمح والذرة وغيرها من الأعلاف الخضراء المزروعة والتي تكثر زراعتها في موسم الأمطار، او من مخلفات المحاصيل الزراعية مثل التبن، وترجع أهميتها لكونها المصدر الرئيسي لغذاء الحيوانات، وتشمل المصادر العلفية كلا من المراعي الطبيعية ومحاصيل العلف وتتأثر المراعي الطبيعية بمعدلات هطول الأمطار، ومن مصادر الأعلاف أيضا الأعلاف المركزة وهي المواد الغذائية التي تحتوي على كميات كبيرة نسبيا من العناصر الغذائية وتقدم مع غيرها من الأعلاف الخشنة (الخضراء أو الجافة)، وتشمل حبوب الذرة والشعير والقمح وغيرها.

تعتبر الأعلاف أحد العناصر المهمة والرئيسية لزيادة الإنتاج الحيواني في ليبيا، حيث يتم تصنيف الأعلاف الحيوانية إلى مجموعتين هما مجموعة الأعلاف المألثة وتشمل على كل من البرسيم والذرة والأعلاف الغير الخضراء التي تشمل الأتبان الناتجة من حصاد ودرس الزروع النجيلية والبقولية بعد جفافها ومجموعة الأعلاف المركزة التي تستعمل في تحضير أعلاف مناسبة ومكملة للاحتياجات الغذائية للحيوانات وتعتبر الحبوب والبقول من أهم مواد العلف المركزة في ليبيا، وتشكل المراعي الطبيعية في ليبيا من أهم مصادر غذاء الحيوانات وتقدر مساحة الرقعة الرعوية التي تقع ما بين ساحل البحر شمالا وخط مطر 50 مم / السنة جنوبا بحوالي 13.35 مليون هكتار وتقدر الإنتاجية، العلفية الكلية للمراعي بحوالي 516 مليون وحدة علفية، كما تشكل مخلفات المحاصيل مصدرا آخر لتغذية الحيوانات، ومن خلال الجدول رقم(2) يتبين أن الأعلاف المركزة تمثل المرتبة الأولى في الإنتاجية السنوية للأعلاف ويليهما في المرتبة الثانية المراعي الطبيعية أي الأعلاف الخضراء وتأتي الأتبان في المرتبة الثالثة، كما يوضح الشكل رقم(1) نسب الإنتاجية السنوية لمختلف مصادر الأعلاف بالوحدات العلفية(المركز الفني للصحة الحيوانية وتحسين السلالات، 2005).

كما أقيمت خلال بداية السبعينيات القرن الماضي مصانع عديدة لصناعة الأعلاف تبلغ طاقتها الإنتاجية القصوى حوالي 1127.5 ألف طن / سنة وذلك لتغطية احتياجات النشاط المكثف للإنتاج الحيواني وتعويض النقص في المراعي الطبيعية وخاصة في المواسم الجافة ويغطي الإنتاج من هذه المصانع ما يقارب 50% من الاحتياجات المحلية من الأعلاف الجاهزة.(تقرير لجنة الموارد الوراثية الحيوانية، 2020)، ويوضح الجدول رقم(3) كميات الأعلاف المصنعة محليا خلال السنوات 2010-2020.

جدول 1. متوسطات الاحتياج اليومي التقديري من البروتين.

العمر	جم/ يوم	الذكور جم/ يوم	الاناث جم/ يوم
3-1 سنة	11.7	-	-
6-4 سنة	14.4	-	-
9-7 سنة	22.8	-	-
14-11 سنة	-	33.8	33.1
18-15 سنة	-	46.1	37.1
50-19 سنة	-	44.4	36
اكثر من 50 سنة	-	42.6	37.2

المصدر: غاندي (2013). كتاب الغذاء والتغذية.

جدول 2. الإنتاجية السنوية لمختلف مصادر الأعلاف بالوحدات العلفية.

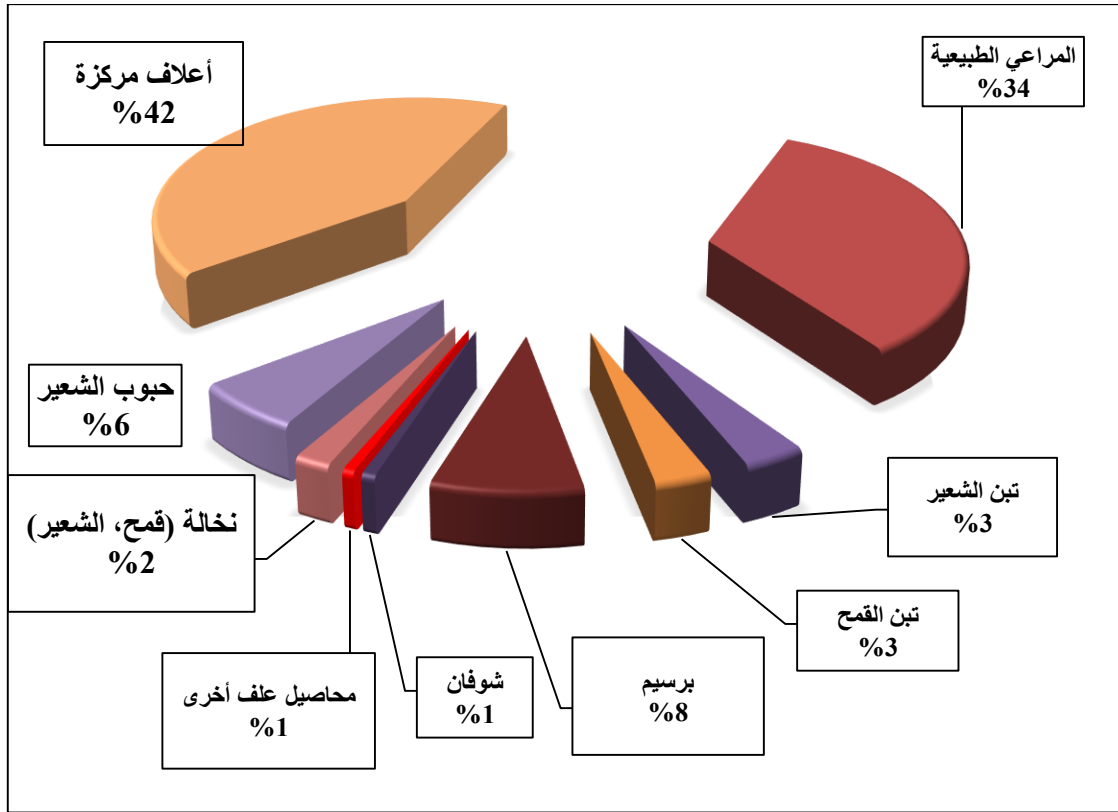
المصدر	"المساحة (هكتار)"	الإنتاج (ألف وحدة علفية)
المراعي الطبيعية	13.244.000	516.465
تبن شعير	315.869	51.780
تبن قمح	206.801	46.576
برسيم	22.000	124.000
شوفان	15.354	11.511
محاصيل علف اخرى	14.000	9.600
نخالة (شعير، قمح)	-	30.000
حبوب شعير	315.869	94.761
أعلاف مركزة	-	633.695
مجموع الوحدات العلفية المتاحة		1518 مليون

المركز الفني للصحة الحيوانية وتحسين السلالات. 2005.

جدول 3. الأعلاف المصنعة محليا خلال السنوات 2010-2020 (ألف طن /سنة).

السنة	مصانع طرابلس	مصانع بنغازي	مصانع القطاع الخاص	الإجمالي
2010	307.174	105.75	120	532.9
2011	251.853	112.44	120	484.2
2012	206.694	153.55	120	480.2
2013	277.485	139.6	120	537.1
2014	160.494	97.665	120	217.7
2015	105.306	63.608	120	288.9
2016	985.48	81.901	120	1187
2017	144.153	65.787	120	329.9
2018	106.391	10.246	120	236.6
2019	576.48	10.224	120	706.7
2020	513.12	0.575	120	633.7

المصدر: لجنة الموارد الوراثية الحيوانية 2020.



شكل 1. الأهمية النسبية لإنتاجية السنوية لمختلف مصادر الأعلاف بالوحدات العلفية.

3.2.1.4. العمالة الزراعية

يعتبر عنصر العمل البشري من عناصر الإنتاج المهمة في النشاط الزراعي، ويساهم في تحسين وتطوير أداء القطاع الإنتاج الزراعي، وعلى الرغم من أهمية عنصر العمل البشري إلا أن نسبة العمالة الزراعية منخفضة مقارنة بالقوى العاملة مما سبب في انخفاض الإنتاجية، وأدى ذلك إلى اعتماد أصحاب الحيازات الزراعية على العمالة الوافدة التي تفتقد الخبرة، ومن أسباب انخفاض العمالة الزراعية هجرة سكان الريف إلى المدن وبالتالي هجرة القوى العاملة من القطاع الزراعي إلى القطاعات الإنتاجية والخدمية الأخرى بهدف تحسين مستوى معيشتهم والحصول على دخل أفضل، وكذلك انخفاض الاستثمار في قطاع الإنتاج الزراعي بشقيه النباتي والحيواني، ومن خلال جدول رقم(4) يلاحظ انخفاض في الأهمية النسبية لأعداد العمالة الزراعية نسبة إلى إجمالي العمالة..

4.2.1.4. المعوقات التي تواجه قطاع الإنتاج الحيواني في ليبيا والحلول الممكنة

يواجه قطاع الإنتاج الحيواني في ليبيا العديد من المعوقات من أهمها نقص في الموارد العلفية بسبب اعتمادها على المراعي الطبيعية التي تأثرت بانخفاض في معدلات سقوط الأمطار، مما أدى إلى زيادة في تكاليف الأعلاف المركزة والمالئة، وكذلك تدني نوعية السلالات المحلية من الحيوانات مما أثر على انخفاض إنتاجيتها وأيضاً استخدام الأساليب الإنتاجية التقليدية، وعدم التواصل بين المراكز البحثية العلمية والمؤسسات التعليمية المختصة بالمجال الإنتاج الحيواني ومربي المواشي، وبعد مناطق الإنتاج عن مناطق الاستهلاك مما يزيد من تكاليفها التسويقية وكذلك تدني في الخدمات التسويقية عبر قنواتها المختلفة، وقلة الإمكانيات التخزينية مثل ثلاجات التبريد وقلة السلخانات ذات المواصفات الصحية، وقلة الاستثمار في القطاع الصناعي الذي يعتمد على المنتجات الحيوانية.

يتمثل تطوير وتنمية قطاع الثروة الحيوانية في تحسين مستوى الإدارة والاعتماد على الأسس العلمية، والتغذية الجيدة بتوفير الأعلاف، والرعاية الصحية بإنشاء المراكز البيطرية القريبة من أماكن تربية المواشي، والعمل على التحسين الوراثي للسلالات المحلية بواسطة التهجين مع سلالات ذات إنتاجية عالية، والاهتمام بجانب الإرشاد وذلك لمساعدة مربي المواشي وتدريبهم لتطبيق النظم والأساليب العلمية الحديثة في مجال تربية المواشي التي تساهم في زيادة الإنتاجية، وكذلك توفير التسهيلات المادية والائتمانية لمربي المواشي، وزيادة الاستثمار في قطاع الإنتاج الحيواني، ولخفض تكلفة الإنتاج المحلي من اللحوم الحمراء العمل على التوسع في زراعة الأعلاف الخضراء وتطوير صناعة الأعلاف المركزة.

2.4. تطور أعداد الثروة الحيوانية في ليبيا خلال الفترة (1995- 2019)

شهدت أعداد الثروة الحيوانية في ليبيا خلال الفترة (1995- 2019) تذبذباً بين الارتفاع والانخفاض كما هو موضح بالجدول رقم (5)، بينما يوضح الشكل رقم (2) تطور إجمالي عدد الثروة الحيوانية في ليبيا خلال الفترة (1995 - 2019).

جدول 4. العمالة الزراعية في ليبيا خلال الفترة (2000- 2019).

عدد العمال بألف شخص	% العمالة الزراعية من العمالة الإجمالية	السنوات
308	24	2000
332	21.6	2005
332	19.1	2010
364	20.1	2014
372	20.3	2015
377	20.2	2016
363	19.1	2017
358	18.4	2018
373	18.9	2019

المصدر: بيانات منظمة الأغذية والزراعة (FAO) الكتاب الإحصائي السنوي 2020. روما.

1.2.4. تطور أعداد الأغنام خلال الفترة (1995- 2019)

بدراسة تطور أعداد الأغنام كما موضح بالجدول رقم (5)، تبين أنها تتراوح بين حد أقصى بلغ حوالي 7562.220 ألف رأس عام 2019 وحدا أدنى بلغ نحو 4124 ألف رأس عام 2000 وقدر المتوسط بحوالي 6152.7517 ألف رأس بمعدل نمو سنوي (2.2%).

2.2.4. تطور أعداد الماعز خلال الفترة (1995- 2019)

قدر المتوسط العام للأعداد الماعز بحوالي 2106.74604 ألف رأس، وقد بلغ أعلى تعداد للماعز عام 2010 بنحو 2700 ألف رأس، وأدنى تعداد بلغ 1250 ألف رأس في عام 1999، بمعدل نمو سنوي (4%) كما موضح بالجدول رقم (5).

3.2.4. تطور أعداد الأبقار خلال الفترة (1995- 2019)

بدراسة تطور أعداد الأبقار تبين أنها تتراوح بين حد أعلى بلغ حوالي 101 ألف رأس عام 1995 وحد أدنى بلغ نحو 130.210 ألف رأس عام 2001 وقدر المتوسط بحوالي 174.45724 ألف رأس بمعدل نمو سنوي (2.5%)، كما هو مبين بالجدول رقم (5).

4.2.4. تطور أعداد الإبل خلال الفترة (1995- 2019)

لاحظ من خلال الجدول رقم (5) تطور أعداد الإبل بأنها تتراوح بين حد أقصى بلغ حوالي 229.890 ألف رأس عام 2019 وحد أدنى بلغ نحو 40 ألف رأس عام 1998 وقدر المتوسط بحوالي 575.262 ألف رأس بمعدل نمو سنوي (0.2%).

5.2.4. تطور إجمالي الثروة الحيوانية المنتجة للحوم الحمراء خلال الفترة (1995- 2019)

تبين من خلال الجدول رقم (5) تطور إجمالي أعداد الثروة الحيوانية بأنها تتراوح بين حد أقصى بلغ حوالي 10522.578 ألف رأس عام 2019 وحد أدنى بلغ نحو 5561.21 ألف رأس عام 2000 وقدر المتوسط بحوالي 8491.48 ألف رأس بمعدل نمو سنوي (2.5%)، ويبين الشكل رقم(2) الأهمية النسبية لمتوسط إجمالي أعداد الثروة الحيوانية المنتجة للحوم الحمراء.

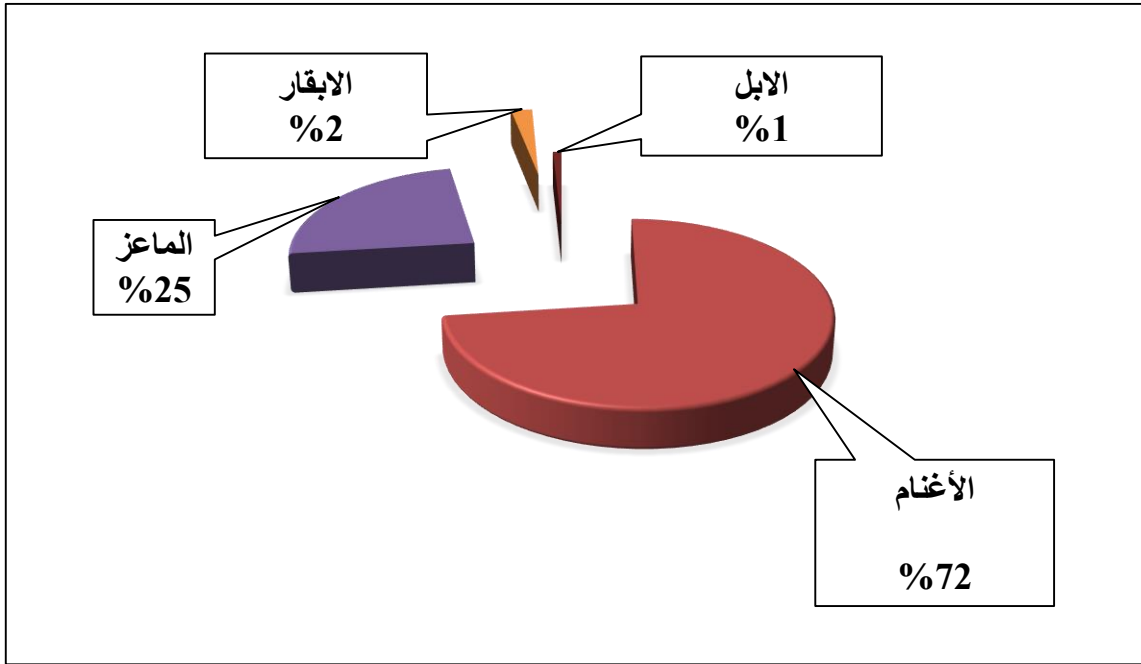
6.2.4. تطور أعداد الدواجن خلال الفترة (1995- 2019)

تبين من خلال الجدول رقم (5) تطور أعداد الدواجن بأنها تتراوح بين حد أقصى بلغ حوالي 36553 ألف طير عام 2019 وحد أدنى بلغ نحو 24 ألف طير عام 2006 وقدر المتوسط بحوالي 29540.72 ألف طير بمعدل نمو سنوي (2.1%).

جدول 5. أعداد الثروة الحيوانية في ليبيا وفقا للنوع خلال الفترة (1995- 2019).

السنة	الأغنام / ألف رأس	الماعز / ألف رأس	الأبقار / ألف رأس	الإبل / ألف رأس	إجمالي الثروة الحيوانية المنتجة للحوم الحمراء / ألف رأس	الدواجن ألف طير
1995	5100	1250	145	101	6596	25500
1996	5500	1250	145	100	6995	24800
1997	5200	1250	142	65	6657	24020
1998	6000	1250	140	40	7430	24000
1999	5150	1250	138	42	6580	24500
2000	4124	1263	130.210	44	5561.21	24800
2001	4500	1263	130.210	45	5938.54	25000
2002	4500	1400	135	46	6081	25000
2003	4800	1800	137	47	6784	25000
2004	5200	2100	145	48	7493	25000
2005	5500	2300	150	49	7999	25000
2006	6000	2500	185	50	8735	24000
2007	6500	2500	185	52	9237	30600
2008	6500	2500	185	54	9239	31000
2009	6700	2600	190	55	9545	32000
2010	7000	2700	195	56	9951	33000
2011	7100	2600	197	57	9954	34000
2012	7150	2550	198	57.500	9955.5	34500
2013	7200	2600	198.500	57.500	10056	34850
2014	7150	2580	200	57	9987	34000
2015	7144.499	2555.459	201.376	56.789	9958.123	33784
2016	7330.347	2650.406	213.716	62.326	10256.795	35661
2017	7417.744	2640.503	220.394	64.026	10342.667	35782
2018	7489.982	2652.152	225.135	65.347	10432.616	36168
2019	7562.220	2663.801	229.890	66.667	10522.578	36553
الإجمالي	153818.792	52668.651	4361.431	1438.155	212287.029	738518
المتوسط	6152.7517	2106.746	174.4572	57.5262	8491.48116	29540.72

المصدر منظمة الأغذية والزراعة للأمم المتحدة (FAO) بيانات من الفترة 1995-2019. faostat.



الشكل 2. الأهمية النسبية لمتوسط إجمالي أعداد الثروة الحيوانية المنتجة للحوم الحمراء في ليبيا خلال الفترة (1995-2019).

3.4. تطور إنتاج اللحوم في ليبيا خلال الفترة (1995- 2019)

توضح البيانات المدونة بالجدول (6) تطور إنتاج اللحوم الحمراء من الأغنام، الماعز، الأبقار، الإبل، الدواجن، الأسماك، وكما يبين الشكل رقم(3) الأهمية النسبية لمتوسط الإنتاج الكلي من اللحوم الحمراء في ليبيا خلال فترة الدراسة.

1.3.4. تطور إنتاج اللحوم الحمراء في ليبيا خلال الفترة (1995- 2019)

1.1.3.4. تطور إنتاج اللحوم الحمراء من الأغنام والماعز

تشير البيانات بالجدول رقم (6) أن الإنتاج المحلي من لحوم الأغنام متذبذباً بين الارتفاع والانخفاض حيث بلغ أقصاه في عام 1996 بحوالي 40.500 ألف طن وبلغ أدنى إنتاج في عام 2002 بحوالي 24.150 ألف طن وقدر متوسط الإنتاج بحوالي 30.0056 ألف طن بمعدل نمو سنوي (0.2%)، كما تبين أن الإنتاج المحلي من لحوم الماعز متذبذباً بين الارتفاع والانخفاض حيث بلغ أقصاه في عام 2013 بحوالي 13.200 ألف طن وبلغ أدنى الإنتاج في عام 2001 بحوالي 5.906 ألف طن وقدر متوسط الإنتاج بحوالي 3925.10 ألف طن بمعدل نمو سنوي متزايد (3.5%)، وهذا يوضح أهمية اللحوم من الأغنام والماعز وتفضيل المستهلك الليبي لهما.

2.1.3.4. تطور إنتاج اللحوم الحمراء من الأبقار (1995- 2019)

تشير البيانات أن الإنتاج المحلي من لحوم الأبقار متذبذباً بين الارتفاع والانخفاض حيث بلغ أقصاه في عام 1998 بحوالي 44 ألف طن وبلغ أدنى إنتاج في عام 2001 بحوالي 6.300 ألف طن وقدر متوسط الإنتاج بحوالي 12.41112 ألف طن بمعدل نمو متناقص (4.4%)، بالرغم أن أعداد الثروة الحيوانية من الأبقار تعتبر جيدة إلا أن أهميتها النسبية من إجمالي الإنتاج للحوم الحمراء تعتبر منخفضة نسبياً لهذا يتطلب ضرورة إتخاذ سياسات تعمل على زيادة الإنتاج منها كونها المصدر لألبان واللحوم.

3.1.3.4. تطور إنتاج اللحوم الحمراء من الإبل (1995- 2019)

تبين أن الإنتاج المحلي من لحوم الإبل متذبذباً بين الارتفاع والانخفاض حيث بلغ أقصاه في عام 1996 بحوالي 7.790 ألف طن وبلغ أدنى إنتاج في عام 1998 بحوالي 3.100 ألف طن وقدر متوسط الإنتاج بحوالي 4.97992 ألف طن بمعدل نمو سنوي متزايد (1%)، ضرورة الإهتمام بتربية الإبل لأنها تتلائم مع الظروف البيئية الصحراوية والإستفادة من منتجاتها الغذائية المتمثلة في الألبان واللحوم.

4.1.3.4. تطور إجمالي الإنتاج من اللحوم الحمراء (1995- 2019)

تبين من خلال الجدول رقم(6) أن إجمالي الإنتاج من اللحوم الحمراء متذبذباً بين الارتفاع والانخفاض حيث بلغ أقصاه 89.773 ألف طن في عام 1998 وبلغ أدناه في عام 2000 بحوالي 42.050 ألف طن وقدر متوسط الإنتاج الكلي بحوالي 57.78912 ألف طن بمعدل نمو متناقص (0.3%).

2.3.4. تطور إنتاج لحوم الدواجن في ليبيا (1995- 2019)

تبين من خلال الجدول رقم(6) أن الإنتاج المحلي من لحوم الدواجن متذبذباً بين الارتفاع والانخفاض حيث بلغ أقصاه في عام 2013 بحوالي 125 ألف طن وبلغ أدناه في عام 2006 بحوالي 93.500 ألف طن وقدر متوسط الإنتاج بحوالي 110.3232 ألف طن بمعدل نمو سنوي متزايد (1.3%).

3.3.4. تطور إنتاج لحوم الأسماك في ليبيا (2000- 2019)

تبين من خلال الجدول رقم(6) أن الإنتاج المحلي من لحوم الدواجن متذبذباً بين الارتفاع و الانخفاض حيث بلغ أقصاه في عام 2006 حوالي 39.215 ألف طن وبلغ أدنى إنتاج في عام 2015 بحوالي 1.205 ألف طن وقدر متوسط الإنتاج بحوالي 17.466 ألف طن بمعدل نمو متناقص (12.9%).
كما يبين الشكل رقم(4) الأهمية النسبية لمتوسط الإنتاج الكلي من اللحوم الحمراء والدواجن والأسماك.

4.4. تطور التجارة الخارجية للحوم الحمراء في ليبيا خلال الفترة (1995- 2019)

1.4.4. تطور واردات اللحوم الحمراء في ليبيا خلال الفترة (1995- 2019)

تبين من خلال البيانات الموضحة بالجدول رقم(7) تطور واردات اللحوم الحمراء في ليبيا حيث بلغ متوسط كمية واردات منها 4386.08 طن وبلغ أقصاها في عام 2004 بحوالي 27339 طن وحد أدنى في عام 2019 بحوالي 243 طن.

2.4.4. تطور الواردات من لحوم الأغنام في ليبيا (1995- 2019)

تشير البيانات إلى أن متوسط كمية واردات ليبيا من لحوم الأغنام قد بلغت 2.48262 ألف طن وبلغت أقصاها في عام 2002 بحوالي 121.98 ألف طن وحد أدنى عام 2019 بحوالي 219 طن.

3.4.4. تطور الواردات من لحوم الماعز في ليبيا (1995- 2019)

تشير البيانات إلى أن متوسط كمية واردات ليبيا من لحوم الماعز قد بلغت 1.765154 ألف طن وبلغت أقصاها في عام 2004 بحوالي 21.150 ألف طن وحد أدنى في عام 2005 بحوالي 3طن، يلاحظ عدم وجود بيانات للواردات من لحوم الماعز خلال الأعوام من 1995-2002 و عام 2006.

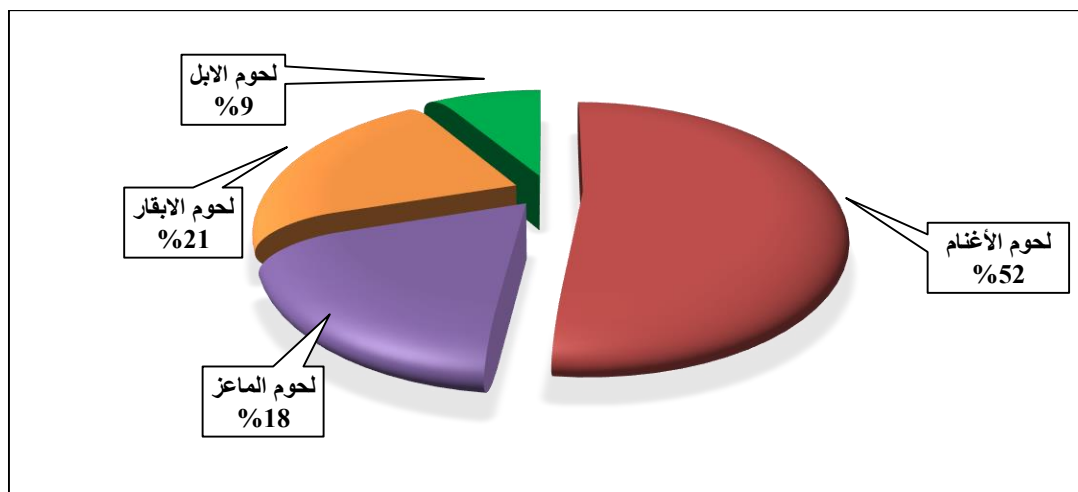
4.4.4. تطور الواردات من لحوم الأبقار في ليبيا (1995- 2019)

تشير البيانات الموضحة بالجدول رقم(7) إلى أن متوسط كمية واردات ليبيا من لحوم الأبقار قد بلغت 0.98556 ألف طن وبلغت أقصاها في عام 1997 بحوالي 4.198 ألف طن وحد أدنى في عام 2015 بحوالي 4 طن.

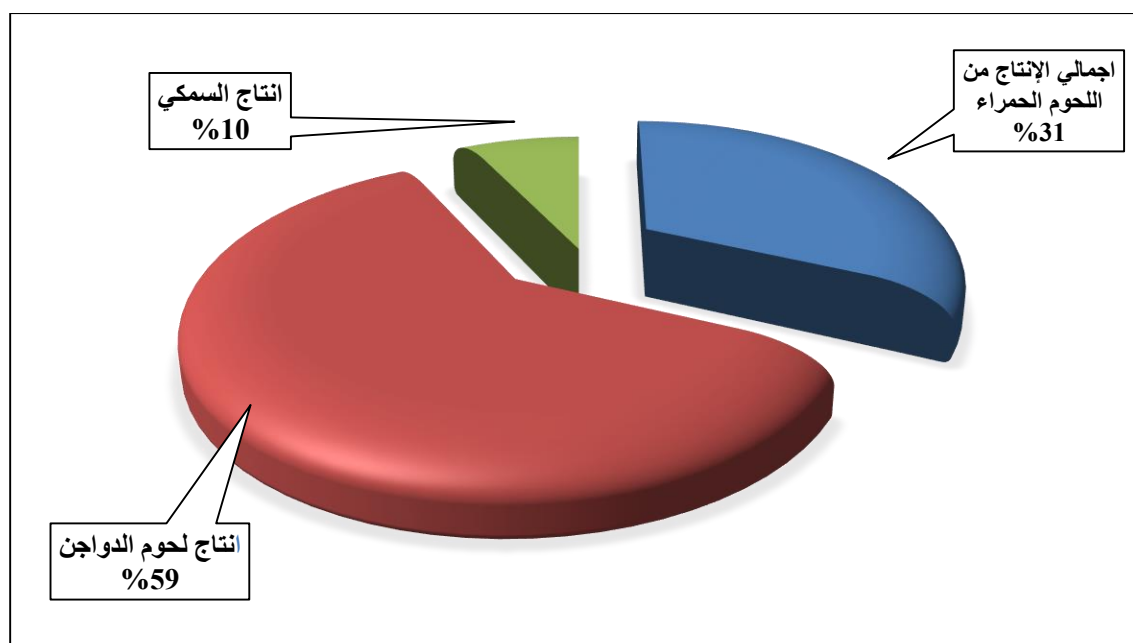
جدول 6. إنتاج اللحوم في ليبيا وفقا للنوع خلال الفترة (1995-2019) الكمية بألف طن.

الإنتاج السمكي*	لحوم الدواجن	إجمالي الإنتاج من اللحوم الحمراء	لحوم الابل	لحوم الأبقار	لحوم الماعز	لحوم الأغنام	السنة
-	102.800	65.446	7.470	21.600	6.676	29.700	1995
-	100.000	69.752	7.790	14.500	6.962	40.500	1996
-	99.000	81.390	4.100	40.000	7.290	30.000	1997
-	98.000	89.773	3.100	44.000	7.423	35.250	1998
-	98.150	56.533	3.480	16.000	7.053	30.000	1999
19.617	98.540	42.050	3.700	8.200	6.000	24.150	2000
21.567	99.060	44.413	3.707	6.300	5.906	28.500	2001
19.631	98.800	42.100	3.800	7.400	6.750	24.150	2002
22.339	98.800	47.000	4.000	8.800	8.700	25.500	2003
38.514	98.800	47.550	4.300	8.000	10.050	25.200	2004
27.107	98.800	48.900	4.700	7.600	10.950	25.650	2005
39.215	93.500	53.300	5.000	9.600	11.850	26.850	2006
33.348	120.000	55.500	5.000	9.800	11.900	28.800	2007
28.350	112.200	62.100	5.000	16.000	11.850	29.250	2008
17.712	115.200	57.484	5.234	9.800	12.450	30.000	2009
22.604	118.800	63.700	5.375	13.400	12.975	31.950	2010
950.13	122.400	59.105	5.105	9.000	12.750	32.250	2011
5.295	124.200	59.155	5.105	8.900	12.900	32.250	2012
15.744	125.000	59.611	5.226	8.900	13.200	32.285	2013
3.528	120.674	57.437	5.223	7.791	12.702	31.721	2014
1.205	118.858	55.765	5.143	7.172	12.348	31.102	2015
8.011	124.410	57.252	5.567	7.441	12.787	31.457	2016
3.861	123.772	56.888	5.696	7.089	12.732	31.371	2017
3.861	124.036	56.433	5.791	6.651	12.780	31.211	2018
3.861	124.280	56.091	5.886	6.334	12.829	31.042	2019
349.320	2758.080	1444.728	124.498	310.278	259.813	750.139	الإجمالي
17.466	110.3232	57.78912	4.97992	12.41112	10.39252	30.00556	المتوسط

المصدر منظمة الأغذية والزراعة للأمم المتحدة (FAO) بيانات من الفترة 1995-2019 . faostat .
* وزارة الثروة الحيوانية في ليبيا. الهيئة العامة للصيد البحري، إدارة الصيد والإنتاج، قسم الإنتاج.



شكل 3. الأهمية النسبية لمتوسط الإنتاج الكلي من اللحوم الحمراء في ليبيا خلال الفترة (1995-2019).



شكل 4. الأهمية النسبية لمتوسط إنتاج أنواع اللحوم الحمراء والدواجن والأسماك في ليبيا خلال الفترة (1995-2019).

جدول 7. الواردات من اللحوم الحمراء خلال الفترة (1995_2019) الكمية بالف لطن.

السنة	لحوم الأغنام	لحوم الماعز	لحوم الأبقار	إجمالي الإستيراد
1995	0.335	-	4.198	4.533
1996	0.330	-	4.198	4.528
1997	1.188	-	4.198	5.386
1998	1.130	-	2.122	3.252
1999	0.610	-	0.581	1.191
2000	1.200	-	1.414	2.614
2001	1.200	-	0.881	2.081
2002	12.198	-	1.228	13.426
2003	3.697	0.343	2.362	6.402
2004	3.926	21.150	2.263	27.339
2005	3.756	0.003	0.006	3.765
2006	6.998	-	0.032	7.030
2007	3.220	0.463	0.012	3.695
2008	8.832	0.365	0.029	9.226
2009	3.122	0.365	0.029	3.516
2010	1.500	0.021	0.322	1.843
2011	1.500	0.021	0.127	1.648
2012	3.550	0.021	0.061	3.632
2013	1.136	0.002	0.161	1.299
2014	1.151	0.178	0.008	1.337
2015	0.459	0.006	0.004	0.469
2016	0.272	0.009	0.025	0.306
2017	0.281	-	0.162	0.443
2018	0.256	-	0.192	0.448
2019	0.219	-	0.024	0.243
المجموع	62.066	22.947	24.639	109.652
المتوسط	2.48264	0.91788	0.98556	4.38608

المصدر منظمة الأغذية والزراعة للأمم المتحدة (FAO) بيانات من الفترة 1995-2019. faostat.

5.4. تطور بعض المؤشرات الإنتاجية والإستهلاكية للحوم الحمراء في ليبيا خلال الفترة (1995_2019)

1.5.4. تطور الكمية المتاحة من إستهلاك اللحوم الحمراء في ليبيا خلال الفترة (1995-2019)
تبين من خلال الجدول رقم(8) أن متوسط الإستهلاك المتاح للحوم الحمراء حوالي 117.5852 ألف طن وقد تراوحت الكمية بين حد أقصى بلغ حوالي 181.544 ألف طن في عام 1998 وحد أدنى وذلك في عام 2000 بحوالي 86.100 ألف طن و بمعدل نمو سنوي (0.3 %).

2.5.4. تطور نسبة الاكتفاء الذاتي من اللحوم الحمراء في ليبيا خلال الفترة (1995-2019)
تبين من خلال الجدول رقم(8) أن متوسط نسبة الاكتفاء الذاتي من اللحوم الحمراء في ليبيا خلال فترة الدراسة 49.1 % وقد تراوحت النسبة بين حد أقصى بلغ حوالي 49.45 % في عام 1998 وحد أدنى وذلك في عام 2002 بحوالي 48.84 %.

3.5.4. تطور نصيب الفرد من اللحوم الحمراء في ليبيا خلال الفترة (1995-2019)
تشير بيانات الجدول رقم(8) أن متوسط نصيب الفرد من اللحوم الحمراء قُدر بحوالي 19.5 كغم/سنة وهي أقل من 33 كيلوغرام الحصة التي تم تحديدها لإستهلاكها من اللحوم الحمراء، وتراوحت الكمية بين حد أقصى في عام 1998 بحوالي 34.93 كغم /سنة وحد أدنى قدر بحوالي 15.58 كغم/سنة في عام 2002 وبمعدل نمو سنوي متناقص(1.6%)، نصيب الفرد = الإستهلاك المتاح كغم/عدد السكان.

4.5.4. الفجوة الغذائية من اللحوم الحمراء في ليبيا خلال الفترة (1995-2019)
تشير البيانات الموضحة بالجدول رقم(8) أن متوسط الفجوة الغذائية قدر بحوالي 59.7961 طن وتراوحت الكمية بين حد أقصى في عام 1998 بحوالي 89.773 ألف طن وحد أدنى قدر بحوالي 42.050 ألف طن في عام 2000، ويوضح الشكل رقم(5) مقدار الفجوة الغذائية خلال تلك الفترة.

6.4. التقدير الإحصائي لدوال الطلب على إستهلاك اللحوم الحمراء على مستوى عينة الدراسة
إن دراسة أي ظاهرة أو مشكلة سواء كانت اقتصادية أو اجتماعية أو غير ذلك تحتاج إلى جمع كل البيانات المتعلقة بتلك الظاهرة أو المشكلة، ولكي تكون الدراسة علمية ودقيقة لا بد من القيام بخطوات علمية متعارف عليها في مجال البحث العلمي للوصول إلى النتائج العلمية المتعلقة بتلك الظاهرة أو المشكلة موضع الدراسة، ومن أهم خطوات البحث العلمي هو تحديد الهدف الذي يسعى الباحث إلى الوصول إليه وتحديد المجتمع المراد دراسته وتحديد مصادر البيانات وتحليلها واستخلاص النتائج وتفسيرها واقتراح الحلول المناسبة لحل المشكلة موضوع البحث، وعملية جمع البيانات تتم بطريقتين إما عن طريق المسح الشامل وفيه يتم جمع البيانات من جميع أفراد المجتمع، أو بطريقة العينة وهنا يتم جمع البيانات من مجموعة جزئية من المجتمع الإحصائي، وتتم دراسة صفات هذه المجموعة التي اختيرت ويتم تعميم النتائج التي يتحصل عليها الباحث بالنسبة للمجتمع ككل، وهناك عدة أسباب تدعو إلى استخدام أسلوب العينات من أهمها توفير الوقت والجهد

جدول 8. تطور بعض المؤشرات الإنتاجية والاستهلاكية للحوم الحمراء في ليبيا خلال الفترة (1995_2019).

السنة	إجمالي الإنتاج ألف بالطن	إجمالي الاستيراد / ألف بالطن	الاستهلاك المتاح * ألف بالطن	الاكتفاء % الذاتي **	عدد السكان الألف	نصيب الفرد كغم /سنة***
1995	65.446	67.441	132.887	49.25	4948.798	26.85
1996	69.752	71.748	141.500	49.29	5036.171	28.10
1997	81.390	83.387	164.777	49.39	5118.007	32.20
1998	89.773	91.771	181.544	49.45	5196.78	34.93
1999	56.533	58.532	115.065	49.13	5275.926	21.81
2000	42.050	44.050	86.100	48.84	5357.891	16.07
2001	44.413	46.414	90.827	48.90	5443.248	16.69
2002	42.100	44.102	86.202	48.84	5531.089	15.58
2003	47.000	49.003	96.003	48.96	5620.547	17.08
2004	47.550	49.554	97.104	48.97	5710.154	17.01
2005	48.900	50.905	99.805	49.00	5798.614	17.21
2006	53.300	55.306	108.606	49.08	5886.872	18.45
2007	55.500	57.507	113.007	49.11	5974.787	18.91
2008	62.100	64.108	126.208	49.20	6058.748	20.83
2009	57.484	59.493	116.977	49.14	6133.984	19.07
2010	63.700	65.710	129.410	49.22	6197.663	20.88
2011	59.105	61.116	120.221	49.16	6247.439	19.24
2012	59.155	61.167	120.322	49.16	6285.748	19.14
2013	59.611	61.624	121.235	49.17	6320.36	19.18
2014	57.437	59.451	116.888	49.14	6362.037	18.37
2015	55.765	57.780	113.545	49.11	6418.315	17.69
2016	57.252	59.268	116.520	49.13	6492.162	17.95
2017	56.888	58.905	115.793	49.13	6580.724	17.60
2018	56.433	58.451	114.884	49.12	6678.559	17.20
2019	56.091	58.110	114.201	49.12	****	-
الإجمالي	1444.728	1494.903	2939.631	1228.0	140674.6	488.0
المتوسط	57.7891	59.7961	117.5852	49.1	5627.0	19.5

المصدر منظمة الأغذية والزراعة للأمم المتحدة (FAO) بيانات من الفترة 1995-2019. faostat.

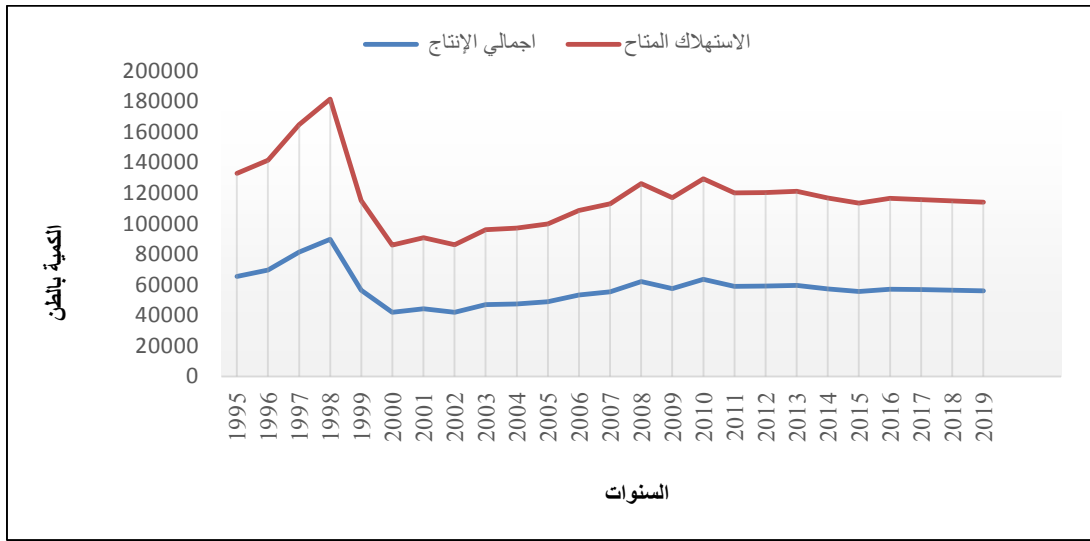
**** عدم وجود بيانات لعدد السكان في عام 2019

تم حساب الآتي من قبل الباحثة

* الكمية المستهلك المتاح = (الإنتاج المحلي + الواردات) - الصادرات

** % الاكتفاء الذاتي = (الإنتاج / الاستهلاك) * 100

*** نصيب الفرد كجم /سنة = كمية الاستهلاك المتاح كغم / عدد السكان



شكل 5. الفجوة الغذائية من اللحوم الحمراء في ليبيا خلال الفترة (1995 - 2019).

والتكاليف اللازمة لإجراء البحث، أما المسح الشامل فيحتاج إلى عدد كبير من الأشخاص لجمع البيانات الإحصائية من جميع أفراد المجتمع خاصة عندما يكون المجتمع متصلًا أي تكون مجموعة عناصره غير قابلة للعد، أو يتعذر الحصول على سجلات من كافة المناطق المعنية بالدراسة، وكذلك يمكن أن يؤدي اختيار أسلوب العينة إذا ما تم اتباع الأسلوب العلمي الصحيح في الإقلال من مدى التحيز إذا ما تم اتباع الأساليب العلمية الصحيحة في اختيار العينة، ونظرًا لمحدودية مفردات المجتمع فإنه يمكن للباحث استخدام أساليب علمية من ناحية القياس مقارنة بأسلوب المسح الشامل (الطبولي وأبوسدرة، 1982).

6.4.1 اختيار العينة وتصميم استمارة الاستبانة لعينة مستهلكي اللحوم الحمراء بالدراسة الميدانية.

قبل اختيار العينة الخاصة بالدراسة الميدانية تم حصر جميع المحلات ببلدية حي الأندلس وعددها 17 محلة وبلغ إجمالي عدد الأسر بها حوالي 82 ألف أسرة خلال العام 2021. (وزارة الحكم المحلي، بلدية حي الأندلس)، ونظرًا لصعوبة إجراء المسح الشامل على مستوى منطقة الدراسة تم توزيع استمارات الاستبانة على مستهلكي اللحوم الحمراء بطريقة عشوائية، وقد تم دراسة اللحوم الحمراء لكونها من السلع المطلوبة والمرغوبة لدى المستهلك في منطقة الدراسة بالرغم من ارتفاع أسعارها.

6.4.2 تحديد حجم العينة

تم تحديد حجم العينة باستخدام الصيغة الرياضية التالية (عبدالعزیز وبلعربي، 1999)

$$n = \frac{p(1-p)}{\frac{p(1-p)}{N} + \frac{(\alpha^2)}{(Z^2)}}$$

حيث إن n = حجم العينة، N = حجم المجتمع موضوع الدراسة، P = النسبة الظاهرة في المجتمع، α = مستوى المعنوية وهي درجة الخطأ المتوقع وعادة ما تكون 1%، 5%، 10%، Z = الدرجة المعيارية المقابلة لدرجة الثقة، فإذا كان مستوى المعنوية فرضاً 5% فهذا يعني أن Z المعيارية = 1.96 ويتم استخراج قيمة Z من جدول التوزيع الطبيعي، وباقتراض أن نسبة الظاهرة في منطقة الدراسة 85% وهذا يعني أن حوالي 85% من أسر منطقة الدراسة يستهلكون اللحوم الحمراء، حيث تبين من خلال الاستطلاع المبدئي (pre-test) لمستهلكي اللحوم الحمراء قدرت بحوالي 85% من الأسر التي تم توزيع الاستمارات عليها، وتم تحديد حجم العينة من خلال تطبيق القانون الذي سبقت الإشارة إليه كالآتي:-

$$n = \frac{0.85(1-0.85)}{\frac{0.85(1-0.85)}{82000} + \frac{(0.05^2)}{(1.96^2)}}$$

$$n = 196$$

أي أن حجم العينة يساوي 196 أسرة (استمارة الاستبانة)، وبعد أن تم تحديد المحالّ أو الفروع الإدارية بمنطقة الدراسة ونظرًا لصعوبة إجراء حصر شامل على مستوى منطقة الدراسة لمستهلكي اللحوم الحمراء في بلدية حي الأندلس أتبع أسلوب العينة العشوائية، وتم توزيع استمارات الاستبانة على أغلب المحالّ وفروع

منطقة الدراسة، حيث تم إعداد 500 استبانة لتوزيعها على الأسر القاطنة في منطقة الدراسة للحصول على أكبر عدد من المشاهدات، ووزع ما أمكن منها وهو العدد 491 استبانة فقط من العدد المستهدف.

3.6.4. توصيف استمارة الاستبيان الخاصة بالدراسة الميدانية خلال عام 2021

شملت صحيفة الاستبانة على عدد من الأسئلة التي لها علاقة بموضوع استهلاك اللحوم، حيث اشتمل البند الأول على البيانات خاصة برب الأسرة (المستوى التعليمي، المهنة، عدد أفراد الأسرة، عدد العاملين، متوسط الدخل الشهري)، والبند الثاني خاصة ببيانات الكميات المستهلكة شهريا من اللحوم الحمراء والدواجن والأسماك بالكيلوغرام وسعر الكيلوغرام منها بالدينار الليبي، واشتمل البند الثالث على عدد من الأسئلة التي لها علاقة بالتعرف على العوامل التي تؤثر في استهلاك اللحوم الحمراء ببلدية حي الأندلس، والعديد من الأسئلة ذات العلاقة بموضوع الدراسة وكما هو موضح بالملحق رقم (2).

4.6.4. التحليل الوصفي لبيانات الدراسة الميدانية (استمارة الاستبانة)

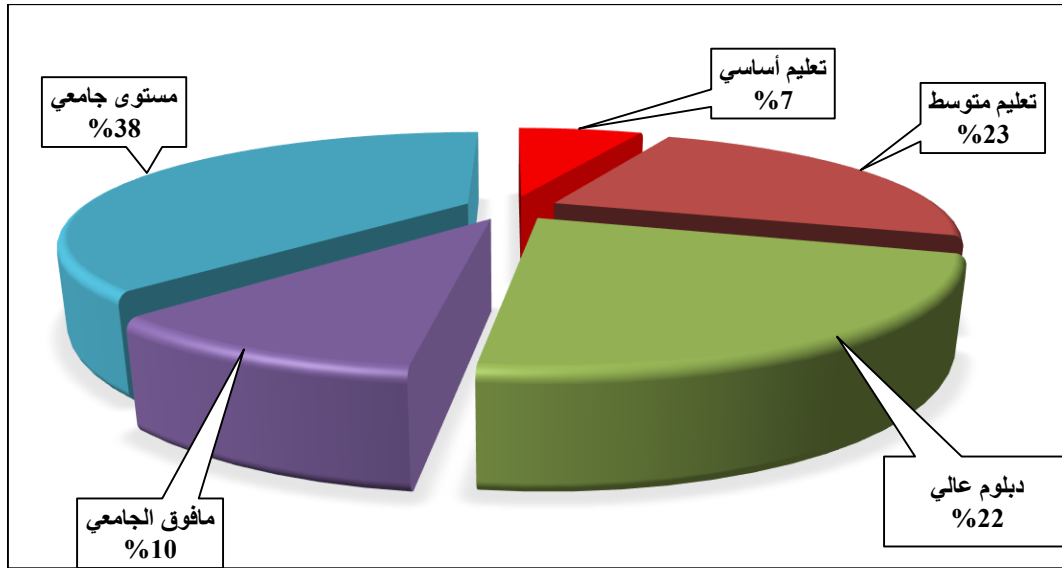
تم إعداد بيانات استمارة الاستبانة الأولية خلال شهري أبريل ومايو من عام 2021 وتم توزيع صحيفة الاستبانة الاستطلاع المبدئي (pre-test) خلال شهر يونيو وكان العدد 33 استبانة، والاستلام كان في شهر يوليو من نفس العام، حيث تم استلام 31 استبانة وتم استبعاد استبانة واحدة والاستبانة الأخرى مفقودة، وبعد إجراء بعض التعديلات على الأسئلة تم توزيع استمارات الاستبانة النهائية التي بلغ عددها 491 استمارة على المبحوثين خلال شهري سبتمبر وأكتوبر وبلغ عدد الاستمارات بين المفقودة والمعدومة 62 استمارة، ولوحظ وجود تباين في أسعار السلع موضوع الدراسة خلال فترة الدراسة باختلاف أماكن البيع، وتم تفريغ البيانات خلال شهري نوفمبر وديسمبر، وكانت نتائج تفريغ البيانات كما هو موضح بالملحق رقم (3) كالتالي:

1.4.6.4. توزيع أفراد العينة وفقا للمستوى التعليمي

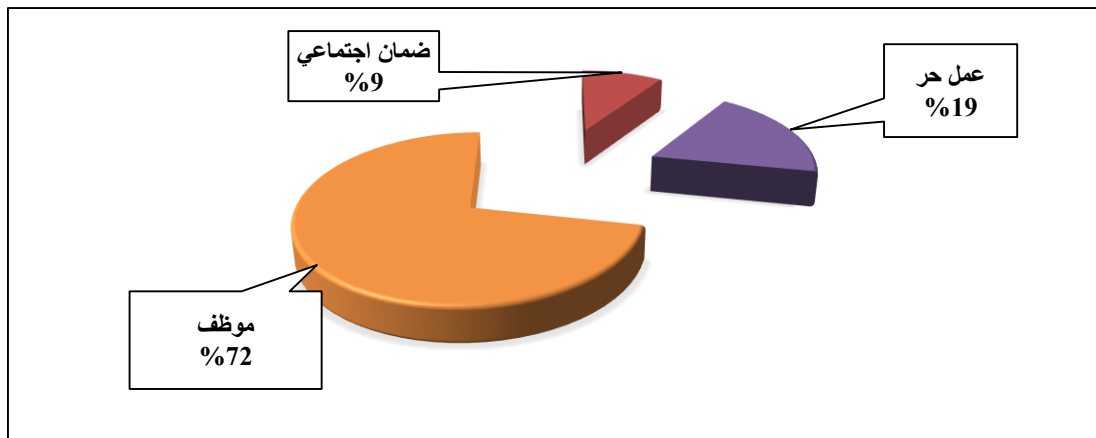
تم تصنيف المستوى التعليمي لأفراد العينة المستهلكة للحوم الحمراء إلى خمسة مستويات تعليمية وهي (تعليم أساسي، تعليم متوسط، دبلوم عال، مستوى جامعي، ما فوق الجامعي)، حيث أوضحت نتائج الدراسة أن أعلى نسبة في المستوى التعليمي من حيث الأهمية النسبية كانت حوالي 38.2% من إجمالي الأسر المبحوثة بالعينة من ذوي التعليم الجامعي وأدناها كانت 6.8% لذوي التعليم الأساسي، ويمكن ملاحظة ذلك من خلال الشكل رقم (6).

2.4.6. توزيع أفراد العينة وفقا لنوع المهنة

تم توزيع أفراد العينة وفقا لنوع المهنة إلى ثلاث فئات كما هو موضح بالشكل رقم (7)، حيث أوضحت نتائج الدراسة أن أعلى نسبة من حيث الأهمية النسبية وفقا لنوع المهنة قدرت بحوالي 71.8% من إجمالي الأسر المبحوثة بالعينة يعملون بالقطاع العام في الدولة، وأدناها كانت 9.3% فئة الضمان الاجتماعي.



شكل 6. الأهمية النسبية لتوزيع أفراد العينة وفقا لمستوى التعليمي.



شكل 7. الأهمية النسبية لتوزيع أفراد العينة وفقا لنوع المهنة.

3.4.6.4. توزيع أفراد العينة وفقاً لعدد أفراد الأسرة

يوضح الشكل رقم (8) توزيع أفراد العينة وفقاً لحجم الأسرة إلى ثلاث فئات عددية، حيث أوضحت نتائج الدراسة أن أعلى نسبة من حيث الأهمية النسبية وفقاً لعدد أفراد الأسرة قدرت بحوالي 68.5% من إجمالي الأسر المبحوثة بالعينة عدد أفرادها ما بين (4-7) فرداً، وأدناها كانت 11.9% قدر عدد أفرادها أكثر من سبعة أفراد.

4.4.6.4. توزيع أفراد العينة وفقاً لعدد العاملين في الأسرة

تم توزيع أفراد العينة وفقاً لعدد العاملين من أفراد الأسرة المبحوثة إلى ثلاث فئات عددية كما هو موضح الشكل رقم (9)، حيث أوضحت نتائج الدراسة أن أعلى نسبة من حيث الأهمية النسبية وفقاً لعدد العاملين من أفراد الأسرة قدرت بحوالي 92.1% من إجمالي الأسر المبحوثة بالعينة التي كان عدد أفرادها العاملين من (1-3) فرداً، وأدناها كانت 0.9% حيث قدر عدد أفرادها العاملين من سبعة أفراد فأكثر.

5.4.6.4. توزيع أفراد العينة وفقاً لفئات دخل رب الأسرة الشهري

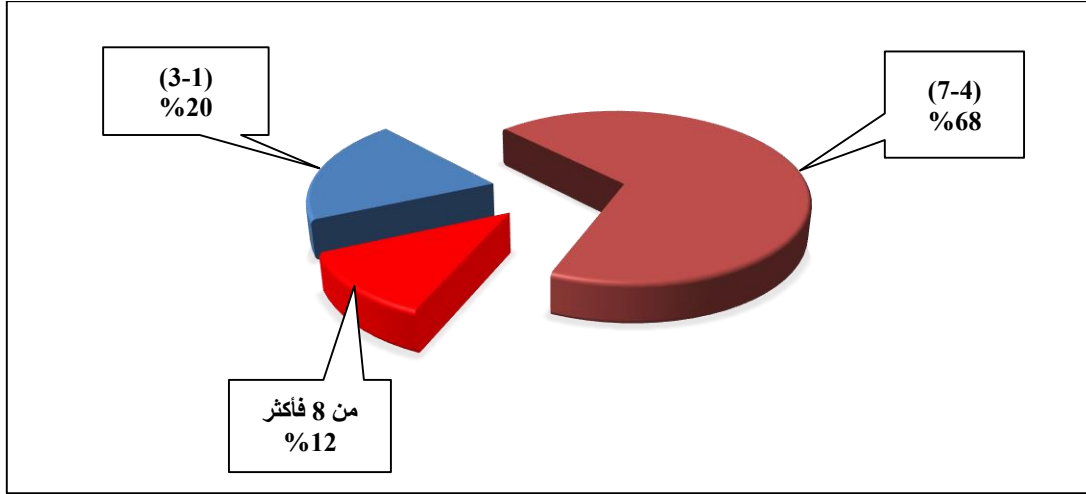
تم تقسيم أفراد العينة وفقاً لمتوسط الشهري للدخل إلى ثلاث فئات كما هو موضح الشكل رقم (10)، حيث أوضحت نتائج الدراسة أن أعلى نسبة من حيث الأهمية النسبية وفقاً لمستوى دخل الأسرة قدرت بحوالي 39.2% من إجمالي الأسر المبحوثة بالعينة من ذوي الدخل (450-850) دينار وأدناها كانت 29.8% من فئة (851-1250) دينار.

6.4.6.4. توزيع أفراد العينة وفقاً لآرائهم حول أهم العوامل المؤثرة على استهلاكهم من اللحوم الحمراء

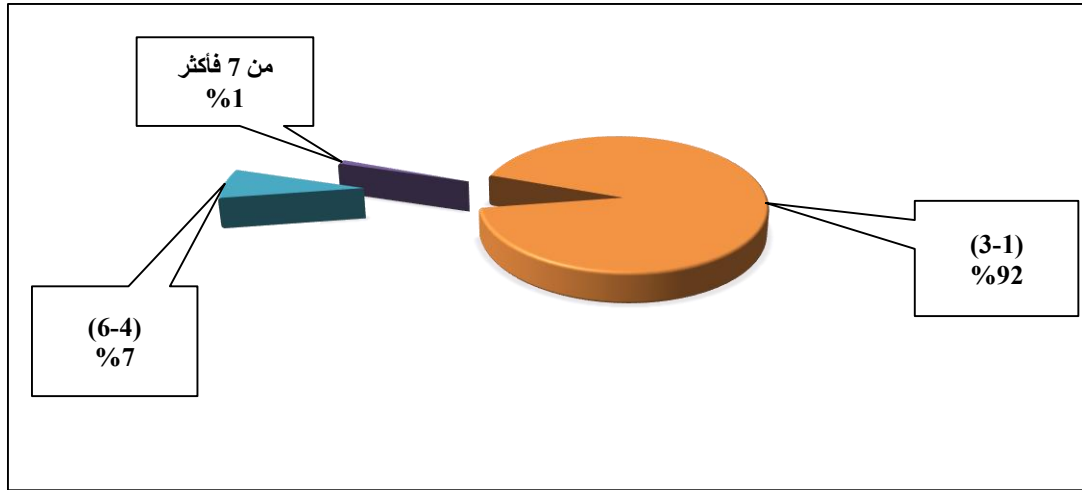
أوضحت نتائج الدراسة أن أعلى نسبة من حيث الأهمية النسبية وفقاً لآراء أفراد العينة حول أهم العوامل المؤثرة على استهلاكهم من اللحوم الحمراء قدرت بحوالي 39.8% من إجمالي الأسر المبحوثة بالعينة أجابوا بأن سعر اللحوم هو أهم عامل مؤثر في استهلاكهم للحوم الحمراء وأدناها قدرت بحوالي 25.4% أجابوا بأن الدخل هو أهم عامل مؤثر في استهلاكهم للحوم الحمراء، ويمكن ملاحظة ذلك من خلال الشكل رقم (11).

7.4.6.4. توزيع أفراد العينة وفقاً لآرائهم حول تأثير انخفاض أسعار كل من الدواجن والأسماك على استهلاكهم من اللحوم الحمراء

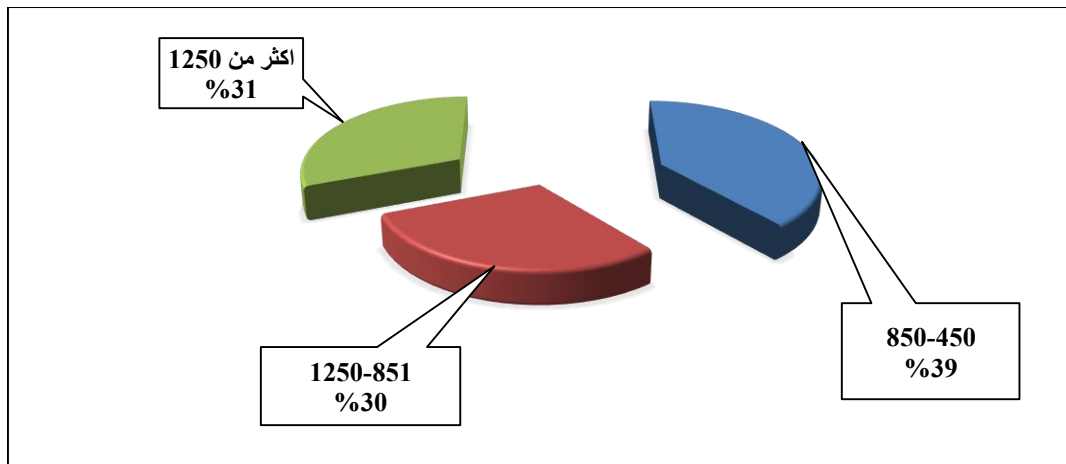
يوضح الشكل رقم (12) نتائج الدراسة أن أعلى نسبة من حيث الأهمية النسبية وفقاً لآراء أفراد العينة حول تأثير انخفاض أسعار كل من الدواجن والأسماك على استهلاكهم من اللحوم الحمراء قدرت بحوالي 64.5% من إجمالي الأسر المبحوثة بالعينة أجابوا بنعم وأدناها قدرت بحوالي 12.1% أجابوا ب لا.



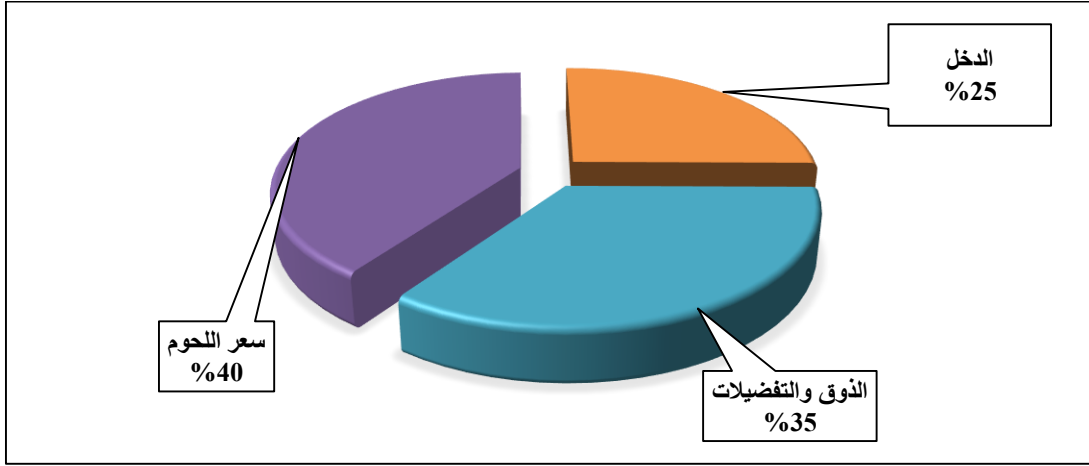
شكل 8. الأهمية النسبية لتوزيع أفراد العينة وفقا لعدد أفراد الأسرة.



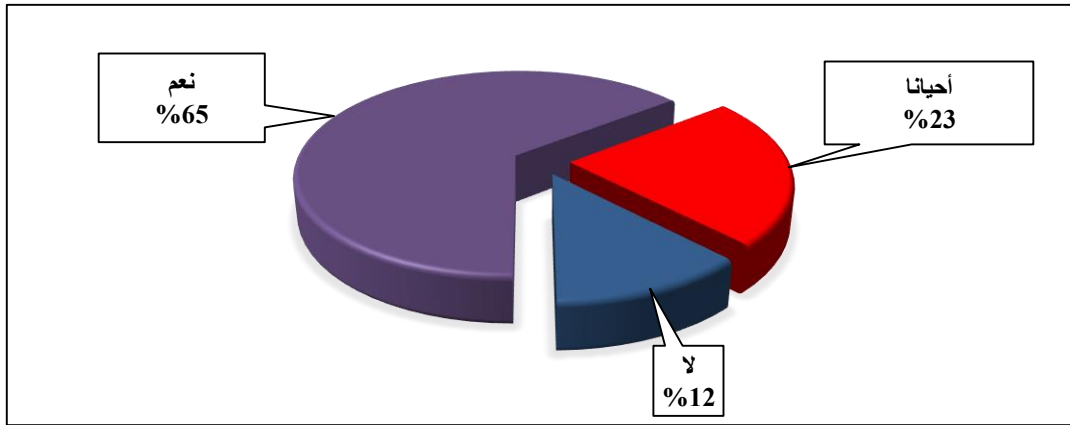
شكل 9. الأهمية النسبية لتوزيع أفراد العينة وفقا لعدد العاملين في الأسرة.



شكل 10. الأهمية النسبية لتوزيع أفراد العينة وفقا لمستوى الدخل.



شكل 11. الأهمية النسبية لتوزيع أفراد العينة وفقا لآرائهم عن اهم العوامل المؤثرة في استهلاك اللحوم الحمراء.



شكل 12. الأهمية النسبية لتوزيع أفراد العينة وفقا لآرائهم عن تأثير إنخفاض أسعار الدواجن والأسماك على استهلاكهم للحوم الحمراء.

8.4.6.4. توزيع أفراد العينة وفقا لآرائهم حول تفضيلهم لاستهلاكهم للحوم الحمراء

أوضحت نتائج الدراسة أن أعلى نسبة من حيث الأهمية النسبية وفقا لآراء أفراد العينة حول تفضيلهم لاستهلاك اللحوم الحمراء باستمرار قدرت بحوالي 56.6% من إجمالي الأسر المبحوثة بالعينة أجابوا ب لا وأدناها قدرت بحوالي 43.4% أجابوا بنعم، ويمكن ملاحظة ذلك من خلال الشكل رقم(13).

9.4.6.4. توزيع أفراد العينة وفقا لآرائهم حول أسعار اللحوم الحمراء بالنسبة لدخولهم.

وفقا لآراء أفراد العينة حول أسعار اللحوم الحمراء مقارنة بالدخل الشهري لهم تبين أن أعلى نسبة من حيث الأهمية النسبية قدرت بحوالي 81.8% من إجمالي الأسر المبحوثة بالعينة أجابوا بأنها مرتفعة وأدناها قدرت بحوالي 0.5% أجابوا بأنها منخفضة، كما هو مبين بالشكل رقم(14).

10.4.6.4. توزيع أفراد العينة وفقا لنوعية اللحوم الحمراء الأكثر تفضيلا

يوضح الشكل رقم(15) أن أعلى نسبة من حيث الأهمية النسبية وفقا لآراء أفراد العينة حول نوعية اللحوم الحمراء الأكثر تفضيلا لديهم قدرت بحوالي 73.6% من إجمالي الأسر المبحوثة بالعينة أجابوا أنهم يفضلون لحوم الأغنام، في حين كانت النسبة الأقل هي لمن يفضلون لحوم الماعز قدرت بحوالي 3.5%.

11.4.6.4. توزيع أفراد العينة وفق لزيادة استهلاكهم من اللحوم الحمراء

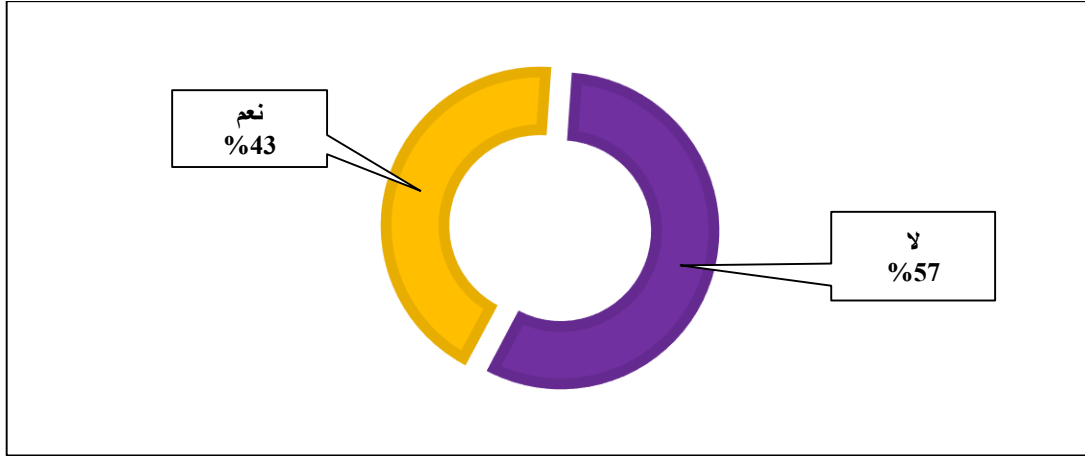
تبين من نتائج الدراسة أن أعلى نسبة من حيث الأهمية النسبية وفقا لآراء أفراد العينة حول متى يكثر استهلاكهم من اللحوم الحمراء قدرت بحوالي 53.8% من إجمالي الأسر المبحوثة بالعينة أجابوا في شهر رمضان، وأدناها قدرت بحوالي 21.9% أجابوا في المناسبات الاجتماعية، وعدد اثنين من المبحوثين أجابوا بأن استهلاكهم للحوم الحمراء في العيد الأضحى فقط كما موضح بالشكل رقم(16).

12.4.6.4. توزيع أفراد العينة وفقا لسبب استهلاكهم للحوم الحمراء

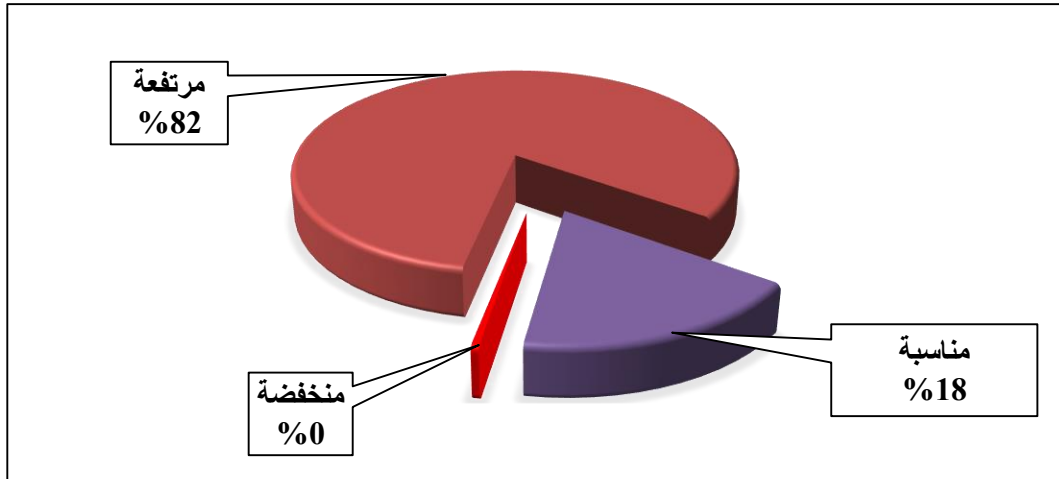
وفقا لآراء أفراد العينة حول سبب استهلاكهم للحوم الحمراء أوضحت نتائج الدراسة أن أعلى نسبة من حيث الأهمية النسبية قدرت بحوالي 41% من إجمالي الأسر المبحوثة بالعينة أجابوا بأن سبب استهلاكهم للحوم الحمراء يرجع لكلا من القيمة الغذائية والنمط الاستهلاكي لديهم وأدناها قدرت بحوالي 28.2% أجابوا أن سبب استهلاكهم للحوم الحمراء يرجع إلى قيمتها الغذائية، كما موضح بالشكل رقم(17).

13.4.6.4. توزيع أفراد العينة وفقا لنوع اللحوم البديلة عن اللحوم الحمراء في حالة ارتفاع أسعارها

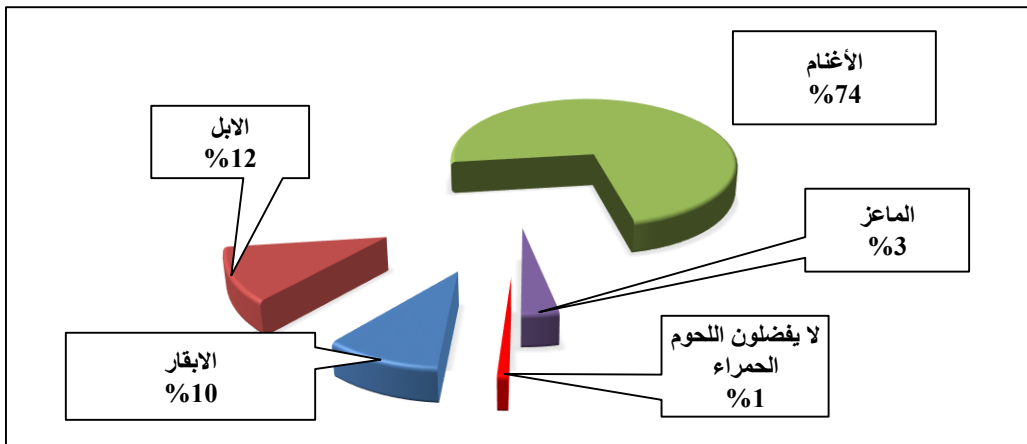
وفقا لآراء أفراد العينة حول نوع اللحوم البديلة عن اللحوم الحمراء في حالة ارتفاع أسعارها أوضحت نتائج الدراسة أن أعلى نسبة من حيث الأهمية النسبية قدرت بحوالي 82.9% من إجمالي الأسر المبحوثة بالعينة حيث أجابوا بأنهم يتجهون لاستهلاك لحوم الدواجن، وأدناها قدرت بحوالي 16.5% أجابوا بأنهم يتجهون لاستهلاك الأسماك، كما أجاب اثنين من المبحوثين أنهما لا يفضلان لحوم الدواجن والأسماك كما موضح بالشكل رقم(18).



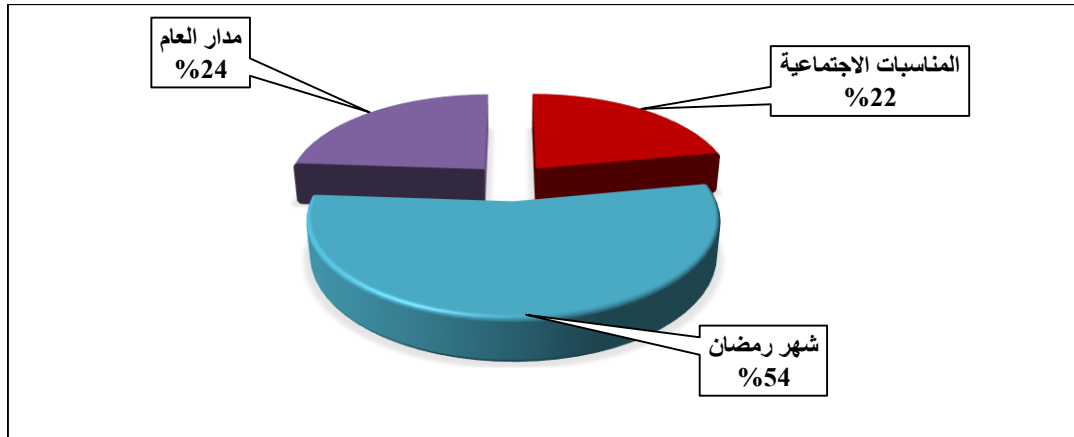
شكل 13. الأهمية النسبية لتوزيع أفراد العينة وفقا لآرائهم حول تفضيلهم لاستهلاك اللحوم الحمراء باستمرار.



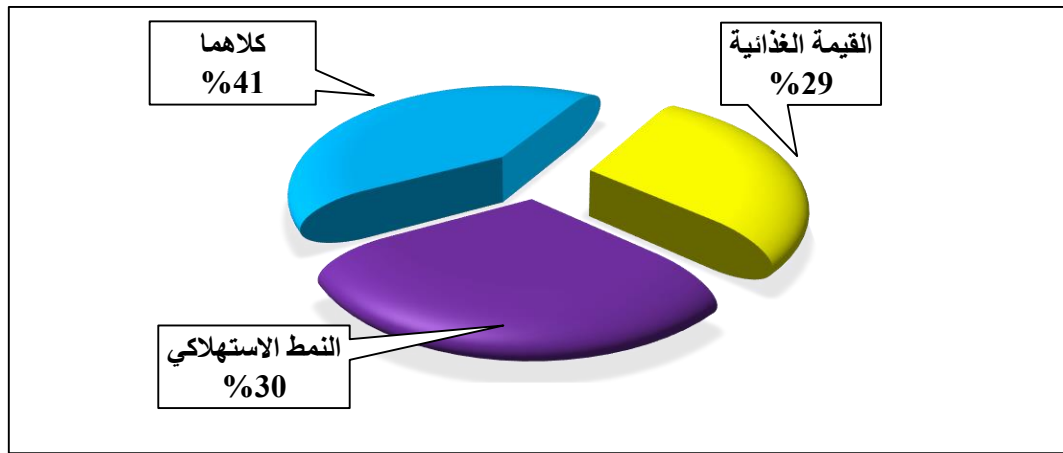
شكل 14. الأهمية النسبية لتوزيع أفراد العينة وفقا لأسعار اللحوم الحمراء بالنسبة لدخل.



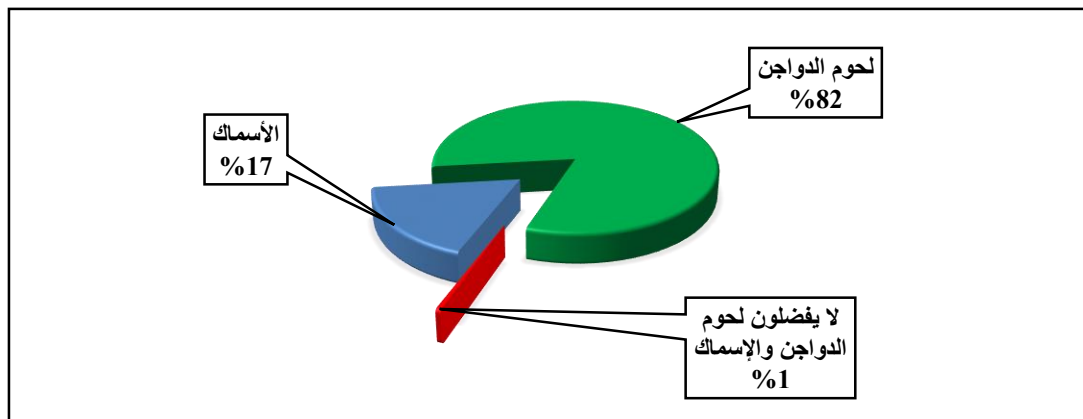
شكل 15. الأهمية النسبية لتوزيع أفراد العينة وفقا لنوعية اللحوم الحمراء الأكثر تفضيلا لديهم.



شكل 16. الأهمية النسبية لتوزيع أفراد العينة وفقا لزيادة استهلاكهم من اللحوم الحمراء.



شكل 17. الأهمية النسبية لتوزيع أفراد عينة وفقا لسبب استهلاكهم للحوم الحمراء.



شكل 18. الأهمية النسبية لتوزيع أفراد عينة وفقا لأرائهم حول اللحوم البديلة عن اللحوم الحمراء عند ارتفاع أسعارها.

14.4.6.4. توزيع أفراد وفقاً لآرائهم حول تفضيل مصدر معين لشراء اللحوم الحمراء.

يبين الشكل رقم (19) نتائج الدراسة أن أعلى نسبة من حيث الأهمية النسبية وفقاً لآراء أفراد العينة حول تفضيلهم لمصدر معين لشراء اللحوم الحمراء منه قدرت بحوالي 60.13% من إجمالي الأسر المبحوثة بالعينة حيث أجابوا بأنهم يفضلون الشراء من أسواق اللحوم، وأدناها قدرت بحوالي 5.6% أجابوا بأنهم يفضلون الشراء من الأسواق المركزية، وذلك لتباين أسعار السلع بين الأسواق.

15.4.6.4. توزيع أفراد العينة وفقاً لآرائهم لسبب تفضيل مصدر معين لشراء اللحوم الحمراء.

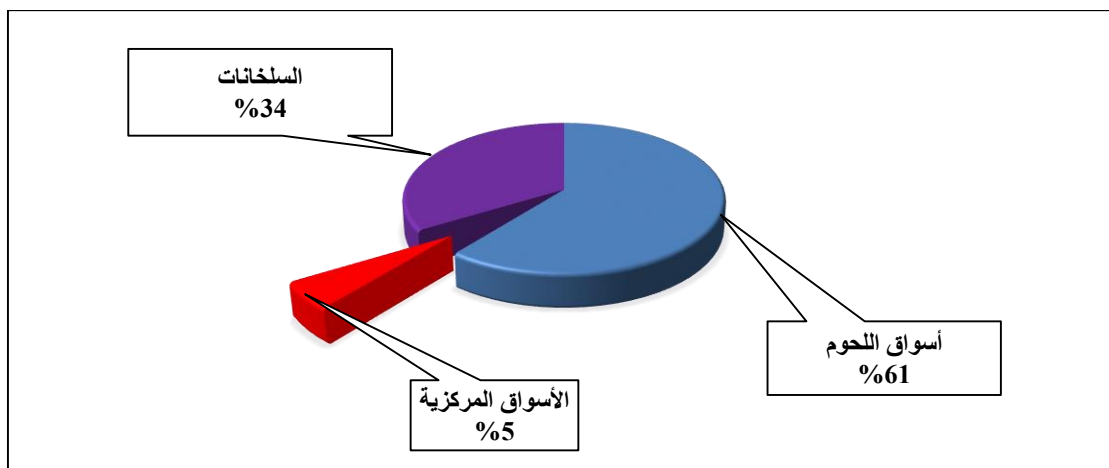
يوضح الشكل رقم (20) نتائج الدراسة وفقاً لآراء أفراد العينة حول سبب تفضيلهم لمصدر معين لشراء اللحوم الحمراء منه أن أعلى نسبة من حيث الأهمية النسبية قدرت بحوالي 57.6% من إجمالي الأسر المبحوثة بالعينة حيث أجابوا بسبب بأنها طازجة، وأدناها قدرت بحوالي 11.4% أجابوا بسبب بأنها تتميز بانخفاض أسعارها.

16.4.6.4. توزيع أفراد عينة وفقاً لآرائهم عن الأسباب انخفاض الكمية المستهلكة من اللحوم الحمراء.

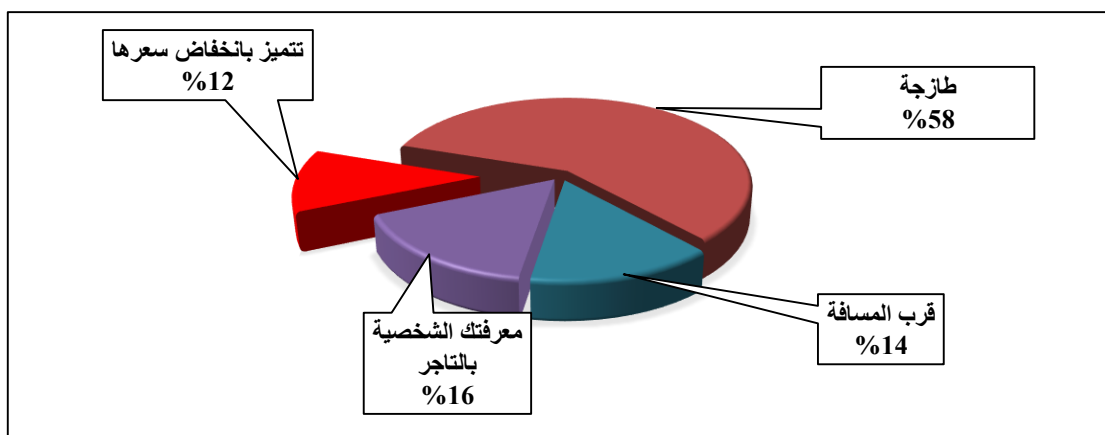
بينت نتائج الدراسة أن أعلى نسبة من حيث الأهمية النسبية وفقاً لآراء أفراد العينة حول الأسباب التي تؤدي إلى انخفاض الكمية المستهلكة من اللحوم الحمراء قدرت بحوالي 63% من إجمالي الأسر المبحوثة بالعينة حيث أجابوا بسبب ارتفاع أسعارها، وأدناها قدرت بحوالي 5.6% أجابوا بسبب بانخفاض النوعية الجيدة المعروضة للاستهلاك، ويمكن ملاحظة ذلك من خلال الشكل رقم (21).

17.4.6.4. توزيع أفراد عينة وفقاً لمقترحاتهم لتغلب على مشكلة ارتفاع أسعار اللحوم الحمراء.

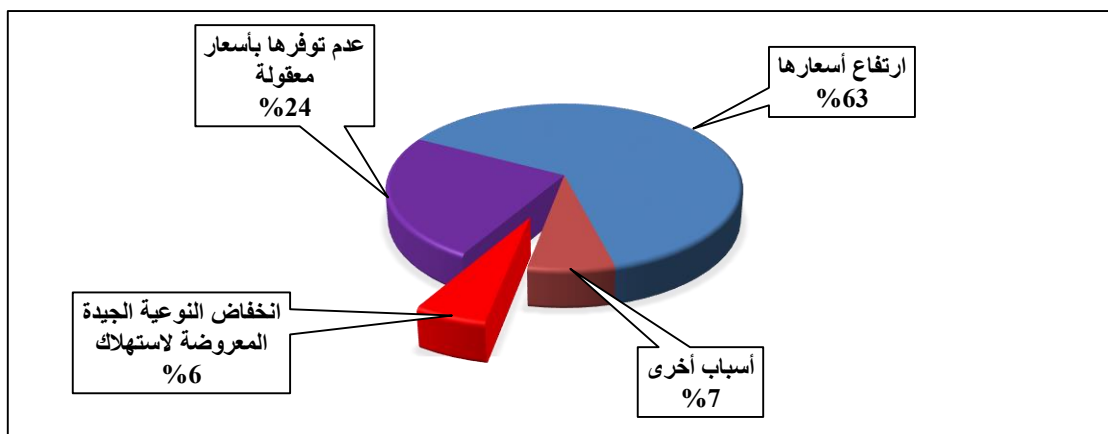
أوضحت نتائج الدراسة أن أعلى نسبة من حيث الأهمية النسبية وفقاً لآراء أفراد العينة حول التغلب على مشكلة ارتفاع أسعار اللحوم الحمراء قدرت بحوالي 46.3% حيث اقترحوا الرقابة الدائمة على أسواق اللحوم الحمراء، ومقترح بزيادة الإنتاج المحلي من اللحوم الحمراء بنسبة 41.25%، ويلاحظ ذلك من خلال الشكل رقم (22).



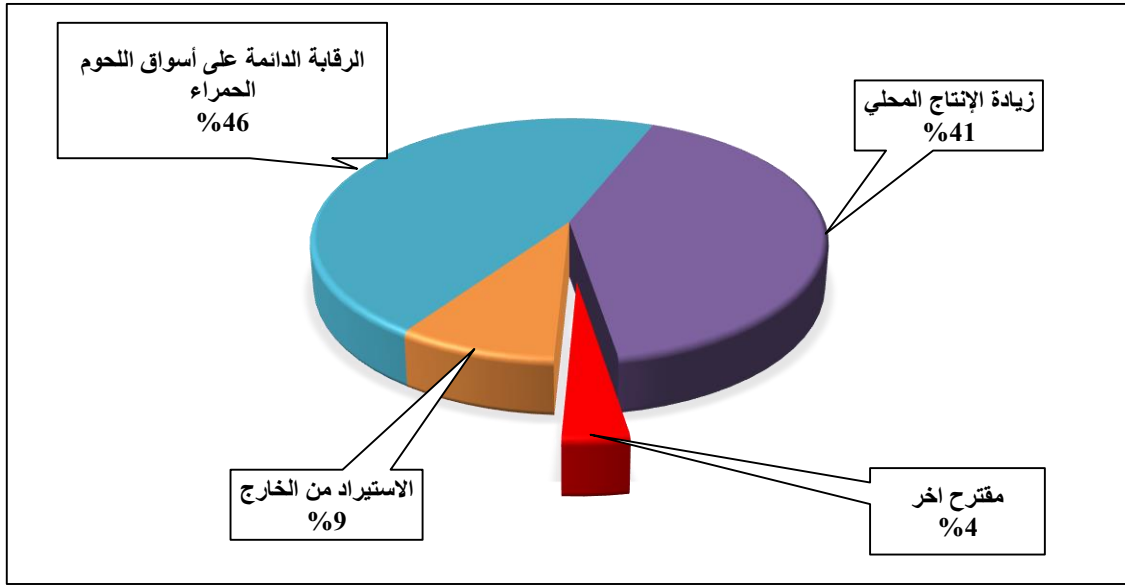
شكل 19. الأهمية النسبية لتوزيع أفراد عينة وفقا لأرائهم حول تفضيل مصدر معين لشراء اللحوم الحمراء.



شكل 20. الأهمية النسبية لتوزيع أفراد عينة وفقا لأرائهم لسبب تفضيل مصدر معين لشراء اللحوم الحمراء.



شكل 21. الأهمية النسبية لتوزيع أفراد عينة وفقا لأرائهم عن الأسباب التي تؤدي إلى انخفاض الكمية المستهلكة من اللحوم الحمراء.



شكل 22. الأهمية النسبية لتوزيع أفراد عينة وفقا لمقترحاتهم لتغلب على مشكلة ارتفاع أسعار اللحوم الحمراء.

7.4. تقدير دالة الطلب على استهلاك اللحوم الحمراء في بلدية حي الأندلس

اعتمد تقدير نموذج الطلب شبه الأمثل (AIDS) على استهلاك اللحوم الحمراء في ليبيا دراسة حالة بلدية حي الأندلس خلال العام 2021، على مجموعة من المعادلات تمثلت في متوسط الإنفاق لكل من لحوم الأغنام والماعز، الأبقار، الإبل، الدواجن والأسماك كمتغير تابع كلا على حدة، وتمثلت أسعار كل منها في صورتها اللوغاريتمية كمتغيرات تفسيرية، وتم حساب رقم ستون القياسي الهندسي للأسعار وباستخدام طريقة تقدير معادلات الإنحدار الغير مرتبطة ظاهرياً (SURE) لتقدير معالم النموذج، استناداً على برنامج الإحصائي الإيفوز الإصدار (10) حيث أخذ نظام المعادلات الشكل التالي:

$$W_i = \alpha_i + \sum_{j=1}^n \gamma_{ij} \ln P_j + \beta_i \ln \left(\frac{y}{P^*} \right)$$

$$W_1^{Sheep} = a_0 + \gamma_{11} \ln p_{11}^{Sheep} + \gamma_{12} \ln p_{12}^{Cow} + \gamma_{13} \ln p_{13}^{Camel} + \gamma_{14} \ln p_{14}^{Poultry} + \gamma_{15} \ln p_{15}^{Fish} + \beta_1 \ln \left(\frac{Y}{P^*} \right)$$

$$W_2^{Cow} = a_1 + \gamma_{21} \ln p_{21}^{Sheep} + \gamma_{22} \ln p_{22}^{Cow} + \gamma_{23} \ln p_{23}^{Camel} + \gamma_{24} \ln p_{24}^{Poultry} + \gamma_{25} \ln p_{25}^{Fish} + \beta_2 \ln \left(\frac{Y}{P^*} \right)$$

$$W_3^{Camel} = a_2 + \gamma_{31} \ln p_{31}^{Sheep} + \gamma_{32} \ln p_{32}^{Cow} + \gamma_{33} \ln p_{33}^{Camel} + \gamma_{34} \ln p_{34}^{Poultry} + \gamma_{35} \ln p_{35}^{Fish} + \beta_3 \ln \left(\frac{Y}{P^*} \right)$$

$$W_4^{Poultry} = a_3 + \gamma_{41} \ln p_{41}^{Sheep} + \gamma_{42} \ln p_{42}^{Cow} + \gamma_{43} \ln p_{43}^{Camel} + \gamma_{44} \ln p_{44}^{Poultry} + \gamma_{45} \ln p_{45}^{Fish} + \beta_4 \ln \left(\frac{Y}{P^*} \right)$$

$$W_5^{Fish} = a_4 + \gamma_{51} \ln p_{51}^{Sheep} + \gamma_{52} \ln p_{52}^{Cow} + \gamma_{53} \ln p_{53}^{Camel} + \gamma_{54} \ln p_{54}^{Poultry} + \gamma_{55} \ln p_{55}^{Fish} + \beta_5 \ln \left(\frac{Y}{P^*} \right)$$

حيث:

W_1, W_2, W_3, W_4, W_5 ، متوسط نصيب السلع (الأغنام والماعز، الأبقار، الإبل، الدواجن، الأسماك) على التوالي من إنفاق المستهلك، $Y =$ إجمالي الإنفاق المستهلك على مجموعة السلع موضوع الدراسة،

β_i, γ_{ij} = المعالم المقدرة للنموذج، α_i = ثابت الدالة،

$P^* =$ رقم ستون القياسي الهندسي للأسعار. ، $i = 1, 2, \dots, n$

1.7.4. نتائج معالم متغيرات نموذج الطلب على استهلاك اللحوم الحمراء في بلدية حي الأندلس خلال العام 2021.

1.1.7.4. نتائج تحليل الإنفاق على استهلاك اللحوم في بلدية حي الأندلس

بلغت نسبة متوسط نصيب الإنفاق على كل من لحوم الأغنام والماعز، الأبقار، الإبل، والدواجن، والأسماك على التوالي حوالي (0.31، 0.18، 0.08، 0.28، 0.15) من متوسط إجمالي الإنفاق على اللحوم المذكورة كما هو موضح بالجدول رقم (9).

جدول 9. نسبة متوسط نصيب الإنفاق على اللحوم.

البيان السلعة	متوسط الإنفاق/ مليون دينار	W نصيب الإنفاق (متوسط نصيب الإنفاق) % *
لحوم الأغنام والماعز W_1	141	0.31
لحوم الأبقار W_2	75	0.18
لحوم الإبل W_3	36	0.08
لحوم الدواجن W_4	86	0.28
الأسماك W_5	63	0.15
المجموع	401	1.0

المصدر: من إعداد الباحثة.
* تم حسابها من متوسط إجمالي مشاهدات الدراسة.

2.1.7.4. نتائج معاملات لوغار يتم الأسعار

تبيين من خلال نتائج تقدير نموذج الطلب شبه الأمتل AIDS على اللحوم الحمراء في بلدية حي الأندلس والموضحة بالملحق(4) والجدول (10) كالآتي:

1.2.1.7.4. لحوم (الأغنام والماعز)

تبيين وجود علاقة طردية بين لوغار يتم سعر لحوم (الأغنام والماعز) ونسبة الإنفاق عليها ، وهذا يدل على أن زيادة سعر الكيلوغرام من لحوم (الأغنام والماعز) بقيمة دينار واحد يؤدي إلى زيادة الإنفاق عليها بنحو 0.241 دينار بافتراض ثبات باقي العوامل الأخرى عند مستوى معين، وكذلك تبيين وجود علاقة عكسية بين لوغار يتم سعر كل من لحوم الأبقار والإبل والدواجن والأسماك ونسبة الإنفاق على لحوم(الأغنام والماعز) وهذا يوضح أن زيادة سعر الكيلوغرام من هذه السلع بقيمة دينار واحد يؤدي إلى انخفاض الإنفاق على لحوم (الأغنام والماعز) بنحو(-0.083،-0.031،-0.085،-0.042) دينار على التوالي بافتراض ثبات باقي العوامل الأخرى عند مستوى معين.

2.2.1.7.4. لحوم الأبقار

بينت النتائج وجود علاقة طردية بين لوغار يتم سعر لحوم الأبقار ونسبة الإنفاق عليها وهذا يدل على أن زيادة سعر لحوم الأبقار بقيمة دينار واحد للكيلوغرام يؤدي إلى زيادة الإنفاق عليها بنحو 0.177 دينار بافتراض ثبات باقي العوامل الأخرى عند مستوى معين، كما تبيين وجود علاقة عكسية بين لوغار يتم سعر كل من لحوم الإبل والدواجن والأسماك ونسبة الإنفاق على لحوم الأبقار وهذا يوضح أن زيادة سعر الكيلوغرام من هذه السلع بمقدار دينار واحد يؤدي إلى انخفاض الإنفاق على لحوم الأبقار بنحو(-0.035،-0.024،-0.035) دينار على التوالي بافتراض ثبات باقي العوامل الأخرى عند مستوى معين.

3.2.1.7.4. لحوم الإبل

إتضح من النتائج وجود علاقة طردية بين لوغار يتم سعر لحوم الإبل ونسبة الإنفاق عليها وهذا يدل على أن زيادة سعر لحوم الإبل بقيمة دينار واحد للكيلوغرام يؤدي إلى زيادة الإنفاق عليها بنحو 0.135 دينار بافتراض ثبات باقي العوامل الأخرى عند مستوى معين، كما تبيين وجود علاقة عكسية بين لوغار يتم سعر كل من لحوم الدواجن والأسماك ونسبة الإنفاق على لحوم الإبل وهذا يوضح أن زيادة سعر الكيلوغرام من هذه السلع بقيمة دينار واحد يؤدي إلى انخفاض الإنفاق على لحوم الإبل بنحو (-0.046،-0.022) دينار على التوالي بافتراض ثبات باقي العوامل الأخرى عند مستوى معين.

4.2.1.7.4. لحوم الدواجن

وجود علاقة طردية بين لوغار يتم سعر لحوم الدواجن ونسبة الإنفاق عليها وهذا يدل أن زيادة سعر لحوم الدواجن بقيمة دينار واحد للكيلوغرام يؤدي إلى زيادة الإنفاق عليها بنحو 0.236 دينار بافتراض ثبات باقي العوامل الأخرى عند مستوى معين، وكذلك وجود علاقة عكسية بين لوغار يتم سعر الأسماك ونسبة الإنفاق

على لحوم الدواجن وهذا يوضح أن زيادة سعر لحوم الأسماك بقيمة دينار واحد للكيلوغرام يؤدي إلى انخفاض الإنفاق على لحوم الدواجن بنحو 0.080 دينار بافتراض ثبات باقي العوامل الأخرى عند مستوى معين.

5.2.1.7.4. الأسماك

أوضحت النتائج وجود علاقة طردية بين لوغار يتم سعر الأسماك ونسبة الإنفاق عليها وهذا يدل أن زيادة سعر لحوم الأسماك بقيمة دينار واحد للكيلوغرام يؤدي إلى زيادة الإنفاق عليها بنحو 181.0 دينار بافتراض ثبات باقي العوامل الأخرى عند مستوى معين.

3.1.7.4. نتائج معاملات لوغار يتم الإنفاق الكلي على سلعة اللحوم

تبين من نتائج معاملات لوغار يتم الإنفاق وجود علاقة عكسية بين إجمالي الإنفاق الاستهلاكي على اللحوم ونسبة الإنفاق على لحوم (الأغنام والماعز) وهذا يوضح أن زيادة إجمالي الإنفاق على اللحوم بمقدار دينار واحد للكيلوغرام يؤدي إلى انخفاض نسبة الإنفاق الاستهلاكي على لحوم (الأغنام والماعز) بنحو 0.190 دينار بافتراض ثبات باقي العوامل الأخرى عند مستوى معين، وكما تبين وجود علاقة عكسية بين إجمالي الإنفاق الاستهلاكي على سلعة اللحوم ونسبة الإنفاق على لحوم الأبقار وهذا يوضح أن زيادة إجمالي الإنفاق على اللحوم بمقدار دينار واحد للكيلوغرام يؤدي إلى انخفاض نسبة الإنفاق الاستهلاكي على لحوم الأبقار بنحو 0.009 دينار بافتراض ثبات باقي العوامل الأخرى عند مستوى معين.

كما تبين وجود علاقة عكسية بين إجمالي الإنفاق الاستهلاكي على سلعة اللحوم ونسبة الإنفاق على لحوم الإبل وهذا يوضح أن زيادة إجمالي الإنفاق على اللحوم بمقدار دينار واحد للكيلوغرام يؤدي إلى انخفاض نسبة الإنفاق الاستهلاكي على الإبل بنحو 0.044 دينار بافتراض ثبات باقي العوامل الأخرى عند مستوى معين، وكما تبين وجود علاقة عكسية بين إجمالي الإنفاق الاستهلاكي على سلعة اللحوم ونسبة الإنفاق على الدواجن وهذا يوضح أن زيادة إجمالي الإنفاق على اللحوم بمقدار دينار واحد للكيلوغرام يؤدي إلى انخفاض نسبة الإنفاق الاستهلاكي على الدواجن بنحو 0.079 دينار بافتراض ثبات باقي العوامل الأخرى عند مستوى معين، وكما تبين وجود علاقة طردية بين إجمالي الإنفاق الاستهلاكي على سلعة اللحوم ونسبة الإنفاق على الأسماك وهذا يوضح أن زيادة إجمالي الإنفاق على اللحوم بمقدار دينار واحد للكيلوغرام يؤدي إلى زيادة نسبة الإنفاق الاستهلاكي على الأسماك بنحو 0.262 دينار بافتراض ثبات باقي العوامل الأخرى عند مستوى معين.

جدول 10. معاملات لوغاريتم الأسعار ولوغاريتم الإنفاق.

لوغاريتم الإنفاق (LY)Bi	LF لوغاريتم سعر الأسمك	LP لوغاريتم سعر الدواجن	LCA لوغاريتم سعر الإبل	LCO لوغاريتم سعر الأبقار	LSG لوغاريتم سعر الأغنام والماعز	الحد الثابت	البيان السلعة
-0.190 (-2.09)*	-0.042 (-5.06)*	-0.085 (-7.38)*	-0.031 (-5.24)*	-0.083 (-10.89)*	0.241 (17.67)*	0.181	نسبة الإنفاق W_1
-0.009 (-0.14)*	-0.035 (-5.53)*	-0.024 (-2.80)*	-0.035 (-7.90)*	0.177 (22.41)*		0.188	W_2
-0.044 (-0.90)*	-0.022 (-4.29)*	-0.046 (-6.73)*	0.035 (26.35)*			0.138	W_3
-0.079 (2.30)*	-0.080 (-8.00)*	0.236 (12.90)*				0.312	W_4
0.262 (1.00)*	0.181 (17.43)*					0.181	W_5

المصدر إعداد الباحثة باستخدام البرنامج الإحصائي الإيفوز الإصدار (10).
الأرقام بين الأقواس تمثل قيم (t) المحسوبة.
* مستوى المعنوية 0.05

4.1.7.4. نتائج المروونات المقدرة لدالة الطلب على استهلاك اللحوم خلال عام 2021

1.4.1.7.4. مرونة الطلب السعرية

تشير نتائج جدول(11) أن مرونة الطلب السعرية على لحوم الأغنام والماعز، والأبقار، والإبل، والدواجن، والأسماك غير مرنة وذلك من خلال القيم المتحصل عليها على التوالي (0.03،-0.01،-0.51-، -0.08، -0.06-)، حيث توضح بأن الزيادة في أسعار لحوم كل من (الأغنام والماعز) والأبقار والإبل والدواجن والأسماك بنسبة 10% يؤدي الى انخفاض نسبة الإنفاق عليها بنسبة 0.3%، 0.1%، 5.1%، 0.8%، 0.6% على التوالي.

2.4.1.7.4. المروونات التقاطعية

تشير نتائج جدول رقم(12) إلى وجود علاقة تكاملية بين السلع قيد الدراسة، بسبب أن أثر الدخل يفوق أثر الإحلال بين هذه السلع، إذ أصبح الدخل الحقيقي للمستهلك(قدرته الشرائية) أقل نتيجة ارتفاع في أسعار السلعة مما سبب انخفاض في الكمية المستهلكة منها ونسبة الإنفاق عليها، وكانت النتائج كالآتي:

1.2.4.1.7.4. لحوم (الأغنام والماعز)

بلغت قيمة المرونة السعرية التقاطعية للحوم (الأغنام والماعز) مع لحوم كل من الأبقار والإبل والدواجن والأسماك بنحو(0.16،-، 0.05،-، 0.10،-، 0.04-) على التوالي، مما يوضح أن العلاقة بين لحوم (الأغنام والماعز) ولحوم كل من الأبقار والإبل والدواجن والأسماك تكاملية، بمعنى أن تأثير أسعار لحوم الأبقار والإبل والدواجن والأسماك عكسي على الكمية المستهلكة من لحوم (الأغنام والماعز)، وهذا يعني أن زيادة أسعار لحوم الأبقار والإبل والدواجن والأسماك سوف يؤدي إلى انخفاض الكمية المستهلكة من لحوم (الأغنام والماعز)، بسبب الانخفاض النسبي في أسعار لحوم الأبقار والإبل والدواجن والأسماك مقارنة بأسعار لحوم (الأغنام والماعز).

2.2.4.1.7.4. لحوم الأبقار

بلغت قيمة المرونة السعرية التقاطعية للحوم الأبقار مع لحوم (الأغنام والماعز) والإبل والدواجن والأسماك (0.45،-، 0.19،-، 0.12،-، 0.19-) على التوالي، حيث توضح أن العلاقة بين لحوم الأبقار ولحوم كل من (الأغنام والماعز) والإبل والدواجن والأسماك علاقة تكاملية، بمعنى أن تأثير أسعار لحوم (الأغنام والماعز) والإبل والدواجن والأسماك عكسي على كمية المستهلكة من لحوم الأبقار، وهذا يعني أن زيادة أسعار لحوم (الأغنام والماعز) والإبل والدواجن والأسماك سوف يؤدي إلى انخفاض الكمية المستهلكة من لحوم الأبقار بسبب الانخفاض النسبي في أسعار لحوم (الأغنام والماعز) والإبل والدواجن والأسماك مقارنة بأسعار لحوم الأبقار.

3.2.3.1.7.4. لحوم الإبل

بلغت قيمة المرونة السعرية التقاطعية للحوم الإبل مع لحوم (الأغنام والماعز) والأبقار والدواجن والأسماك (-0.22، -0.34، -0.42، -0.19) على التوالي، حيث توضح أن العلاقة بين لحوم الإبل ولحوم كل من (الأغنام والماعز) والأبقار والدواجن والأسماك تكاملية، بمعنى أن تأثير أسعار لحوم (الأغنام والماعز) والأبقار والدواجن والأسماك عكسي على كمية المستهلكة من لحوم الإبل، وهذا يعني أن زيادة أسعار لحوم (الأغنام والماعز) والأبقار والدواجن والأسماك سوف يؤدي إلى انخفاض الكمية المستهلكة من لحوم الإبل بسبب الانخفاض النسبي في أسعار لحوم (الأغنام والماعز) والأبقار والدواجن والأسماك مقارنة بأسعار لحوم الإبل.

4.2.3.1.7.4. لحوم الدواجن

بلغت قيمة المرونة السعرية التقاطعية للحوم الدواجن مع لحوم (الأغنام والماعز) والأبقار والإبل والأسماك (-0.21، -0.03، -0.14، -0.24) على التوالي، حيث توضح أن العلاقة بين لحوم الدواجن ولحوم (الأغنام والماعز) والأبقار والإبل والأسماك تكاملية، بمعنى أن تأثير لحوم (الأغنام والماعز) والأبقار والإبل والأسماك عكسي على كمية المستهلكة من لحوم الدواجن، وهذا يعني أن زيادة أسعار لحوم (الأغنام والماعز) والأبقار والإبل والأسماك سوف يؤدي إلى انخفاض الكمية المستهلكة من لحوم الدواجن بسبب الانخفاض النسبي في أسعار لحوم (الأغنام والماعز) والأبقار والإبل والأسماك مقارنة بأسعار لحوم الدواجن.

5.2.3.1.7.4. الأسماك

بلغت قيمة المرونة السعرية التقاطعية للأسماك مع لحوم (الأغنام والماعز) والأبقار والإبل والدواجن (-0.82، -0.54، -0.29، -1) على التوالي، حيث توضح أن العلاقة بين الأسماك ولحوم كل من (الأغنام والماعز) والأبقار والإبل والدواجن تكاملية، بمعنى أن تأثير لحوم (الأغنام والماعز) والأبقار والإبل والدواجن عكسي على كمية المستهلكة من الأسماك، وهذا يعني أن زيادة أسعار لحوم (الأغنام والماعز) والأبقار والإبل والدواجن سوف يؤدي إلى انخفاض الكمية المستهلكة من لحوم الأسماك بسبب الانخفاض النسبي في أسعار لحوم (الأغنام والماعز) والأبقار والإبل والدواجن مقارنة بأسعار لحوم الأسماك.

3.4.1.7.4. مرونة الطلب الإنفاقية

تشير نتائج قيمة المرونة الإنفاقية الموضحة بالجدول (13) للسلع لحوم (الأغنام والماعز) والأبقار والإبل والدواجن والأسماك والتي بلغت حوالي (0.39، 0.95، 0.45، 0.71، 2.71) على التوالي، أن لحوم (الأغنام والماعز) والأبقار والإبل والدواجن تعتبر سلع ضرورية، بمعنى أن زيادة الدخل بنسبة 10% يؤدي إلى زيادة الكمية المستهلكة من لحوم (الأغنام والماعز) والأبقار والإبل والدواجن بنسبة (3.9%، 9.5%، 4.5%، 7.1%) على التوالي، كما أشارت النتائج أن لحوم الأسماك سلعة كمالية خلال فترة الدراسة، حيث تزداد الكمية المستهلكة من لحوم الأسماك بزيادة الدخل، بمعنى أن زيادة الدخل بنسبة 10% يؤدي إلى زيادة الكمية المستهلكة من الأسماك بنسبة (27.1%).

جدول 11. نتائج مرونة الطلب السعرية.

نسبة الإنفاق على السلع	$L W_1$	$L W_2$	$L W_3$	$L W_4$	$L W_5$
نسبة الإنفاق على لحوم الأغنام والماعز W_1	-0.03				
نسبة الإنفاق على لحوم الأبقار W_2		-0.01			
نسبة الإنفاق على لحوم الإبل W_3			-0.51		
نسبة الإنفاق على لحوم الدواجن W_4				-0.08	
نسبة الإنفاق على الأسماك W_5					-0.06

المصدر : إعداد الباحثة بالإعتماد على الجدول 27.

جدول 12. نتائج مرونة الطلب التقاطعية.

نسبة الإنفاق على السلع	LWFG	LWCO	LWCA	LWP	LWF
W_1 الأغنام والماعز	0	-0.16	-0.05	-0.10	-0.04
W_2 الأبقار	-0.45	0	-0.19	-0.12	-0.19
W_3 الإبل	-0.22	-0.34	0	-0.42	-0.19
W_4 الدواجن	-0.21	-0.03	-0.14	0	-0.24
W_5 الأسماك	-0.82	-0.54	-0.29	-1.02	0

المصدر : إعداد الباحثة بالإعتماد على الجدول 27.

جدول 13. نتائج مرونة الطلب الإنفاقية.

W_1 الأغنام والماعز	W_2 الأبقار	W_3 الإبل	W_4 الدواجن	W_5 الأسماك
0.39	0.95	0.45	0.71	2.71
سلعة ضرورية	سلعة ضرورية	سلعة ضرورية	سلعة ضرورية	سلعة كمالية

المصدر : إعداد الباحثة بالإعتماد على الجدول 27.

8.4. الاستنتاج

توصلت الدراسة من خلال بيانات منظمة الأغذية والزراعة الفاو (FAO) إلى إن متوسط الإنتاج الكلي من اللحوم الحمراء في ليبيا خلال فترة الدراسة (1995-2019) بلغ حوالي 57.78912 ألف طن، وبلغ متوسط الاستهلاك المتاح من اللحوم الحمراء حوالي 117585.2 طناً، وقدّر متوسط الاكتفاء الذاتي منها 49.1 %، كما بلغ متوسط نصيب الفرد من اللحوم الحمراء خلال فترة الدراسة بنحو 19.5 كجم / سنة.

أظهرت النتائج على مستوى العينة أن ما نسبته 54.1% من المبحوثين يفضلون استهلاك اللحوم الحمراء باستمرار، وبنسبة 80.5% أجابوا بأن أسعار اللحوم الحمراء مرتفعة بالنسبة لدخولهم، و 74.9% يفضلون لحوم الأغنام، كما أظهرت نتائج العينة أن 82.1% يفضلون لحوم الدواجن كبديل عن اللحوم الحمراء عند ارتفاع أسعارها، كما أوضحت تفضيلهم للحوم الحمراء الطازجة بنسبة 58.7%، وكانت النسبة 62.8% من إجمالي الأسر المبحوثة بالعينة عللت سبب انخفاض الكمية المستهلكة من اللحوم الحمراء لديهم بسبب ارتفاع سعرها.

أوضحت نتائج تقدير الاستهلاك على اللحوم الحمراء في بلدية حي الأندلس باستخدام نموذج الطلب شبه الأمثل خلال العام 2021 الآتي: ارتفاع نسبة الإنفاق المستهلك الليبي على اللحوم حيث بلغت النسبة الأكبر (للحوم الأغنام والماعز) 31% مما يعني تفضيل المستهلك الليبي استهلاك لحوم (الأغنام والماعز) عن لحوم الدواجن والأسماك للحصول على احتياجاته الغذائية من البروتين الحيواني، بينما بلغت للحوم الأبقار والإبل والدواجن والأسماك على التوالي (18%، 8%، 28%، 15%)، ومن خلال نتائج مرونة الطلب السعرية أتضح أنها غير مرنة بالنسبة لكل من لحوم (الأغنام والماعز) والأبقار والإبل والدواجن والأسماك، حيث تنخفض استجابة الكمية المستهلكة من هذه السلع للتغيرات السعرية، مما يعني أن هذه السلع ضرورية في استهلاك الفرد.

تبين من خلال نتائج مرونة الطلب التقاطعية ان العلاقة بين سلع اللحوم موضوع الدراسة كانت علاقة تكاملية، بسبب أن أثر الدخل يفوق أثر الإحلال بين هذه السلع.

كما تبين من نتائج المرونة الإنفاقية أن لحوم كل من (الأغنام والماعز) والأبقار والإبل والدواجن سلع ضرورية، وأن لحوم الأسماك سلعة كمالية وهو ما مستوى يشير إلى انخفاض الإشباع للفرد من استهلاك هذه السلعة بسبب ارتفاعها أسعارها خلال فترة الدراسة.

5. التوصيات

استناداً إلى النتائج التي سبق ذكرها توصلت الدراسة إلى مجموعة من التوصيات وكانت على النحو الآتي:-

أولاً تبين من نتائج المرونات الإنفاقية إن اللحوم الحمراء تمثل سلع أساسية وضرورية لذا نوصي بضرورة التوسع في الإنتاج المحلي لمواجهة وتلبية الطلب المتزايد عليها من خلال زيادة وتشجيع الاستثمار في قطاع الإنتاج الحيواني، والعمل على التوسع في زراعة الأعلاف الخضراء وتطوير صناعة الأعلاف المركزة لخفض تكلفة الإنتاج المحلي من اللحوم الحمراء لأن تكلفة التغذية تعتبر الأكبر نسبياً من تكاليف تربية المواشي، والعمل على التحسين الوراثي للسلاسل المحلية ويتم ذلك بواسطة التهجين مع سلالات أخرى ذات إنتاجية عالية، والاهتمام بجانب الرعاية الصحية بإنشاء المراكز البيطرية القريبة من أماكن تربية المواشي، وكذلك تشجيع مربّي المواشي ب توفير التسهيلات لتمويل المادي والانتماني.

ثانياً نتيجة إلى أن قيمة المرونة السعرية للحوم الحمراء غير مرنة وبالتالي نوصي بأن تقوم الدولة بتحديد أسعار مناسبة لبيع اللحوم مع دعم المربين وذلك من خلال قنوات مراقبة تتكفل بمتابعة حركة السوق وضبط الأسعار فيها.

ثالثاً الاهتمام بزيادة الإنتاج المحلي من لحوم الدواجن نظراً لانخفاض أسعارها مقارنة بأسعار اللحوم الحمراء، وتبين من خلال نتائج المرونة الداخلية للطلب أن لحوم الأسماك سلعة كمالية وهو ما يشير إلى انخفاض مستوى الإشباع للفرد من استهلاك هذه السلعة، وبالتالي نوصي بزيادة مستوى إشباع المستهلك الليبي من لحوم الأسماك العمل من خلال زيادة الإنتاج المحلي منها عن طريق تنمية وتطوير قطاع الثروة السمكية، وتوفير كافة الإمكانيات للصيادين حتى تكون أسعار الأسماك في متناول ذوي الدخل المنخفضة.

6. المراجع

- ابدجمان، مايكل. 2012. الاقتصاد الكلي النظرية والسياسة. ترجمة: منصور، محمد إبراهيم. دار المريخ للنشر، الرياض.
- أبو زايد، عطيات محمد. 2007. تقدير طلب المستهلك المصري على بعض السلع الغذائية. مجلة العلوم الزراعية جامعة المنصورة، 32 (12): 10607-10616.
- أحمد، حماد حسني؛ عيد، أمل كامل. 2014. التحليل الاقتصادي للطلب على اللحوم الحمراء والبيض والأسماك في مصر. المجلة المصرية للاقتصاد الزراعي، 24(4): 1455-1470.
- أدريس، أمل محمد. 2015. العوامل المؤثرة في استهلاك اللحوم الحمراء بمحلية الخرطوم. رسالة ماجستير. كلية الدراسات العليا، جامعة السودان للعلوم والتكنولوجيا، السودان.
- إمحمد، جمعة. 2017. محددات الطلب على اللحوم الحمراء في ليبيا خلال فترة (1990-2010) دراسة ميدانية على بلدية سرت. رسالة ماجستير غير منشورة، كلية الزراعة، جامعة طرابلس، ليبيا.
- بسخرن، رمسيس رزق الله؛ خليفة، علي يوسف؛ الشرفاوي، السيد وأبو اليزيد الرسول، أحمد. 2019. إنتاج وإستهلاك اللحوم الحمراء والبيض في مصر. مجلة الاقتصاد الزراعي والعلوم الاجتماعية، 10(12): 651-656.
- البطران، محسن محمود؛ إسماعيل، سمية مصطفى. 2002. تقدير نماذج الطلب على اللحوم في مصر. المجلة المصرية للاقتصاد الزراعي، 12(2): 521-536.
- بوحوية، وليد عبد الرازق. 2009. دراسة اقتصادية تحليلية لأهم العوامل المؤثرة على إنتاج الألبان في الجماهيرية العظمى مع اهتمام خاص بمنطقة الجبل الأخضر. رسالة ماجستير غير منشورة. كلية الزراعة، جامعة عمر المختار، ليبيا.
- البيدي، خالد. 1998. دراسة إقتصادية قياسية للإنفاق الإستهلاكي للحوم الحمراء بمدينة طرابلس. رسالة ماجستير غير منشورة. كلية الزراعة، جامعة طرابلس، ليبيا.
- ثلاج، عدنان احمد؛ احمد، عماد عبد العزيز. 2007. دراسة قياسية للطلب على اللحوم الحمراء في العراق لمدة 1980-2004. مجلة زراعة الرافدين، 35 (1): 1-8.
- الخشاب، مصطفى. 1957. دراسات في علم الاقتصاد. لجنة البيان العربي. القاهرة.
- السليم، يوسف عبدالله؛ الرسول، احمد ابو اليزيد. 2002. الطلب على اللحوم والأسماك بالمملكة العربية السعودية. مجلة دراسات اقتصادية: السلسلة العلمية لجمعية الاقتصاد السعودية، 4(7): 3-32.
- الطبولي، أبو لقا سم عمر؛ أبوسدرة، فتحي صالح. 1982. أساسيات الإحصاء. الكتاب والتوزيع والاعلان والمطابع، بنغازي، ليبيا.
- عبدالأخر، محمود. 1967. الكيمياء الحيوية الجزء الأول كيمياء المركبات العضوية الطبيعية. مطبعة العلوم، القاهرة، مصر.
- عبدالطيف، محمد علي؛ محمد، أحمد عبد الحفيظ؛ الشيمي، عاطف حلمي و الشويخ، داليا حامد. 2021. التحليل القياسي لدالة طلب اللحوم الحمراء في مصر. مجلة أسبوط للعلوم الزراعية، 52(1): 114-126.
- عبدالعزیز، عمر عبدالجواد؛ بلعربي، عبدالحفيظ. 1999. مقدمة في الطرق الإحصائية مع تطبيقات تجارية. دار الزهران للنشر والتوزيع، عمان، الأردن.
- عبد المجيد، أمنة طارق؛ جبارة، أسامة كاظم. 2016. دراسة اقتصادية في الطلب على اللحوم الحمراء والبيض الرئيسية في العراق للمدة 1990-2012 باستخدام نموذج التقريب الخطي لنظام الطلب الأقرب للامتالية AIDS. مجلة العلوم الزراعية العراقية، 47(3): 829-836.
- علي، محمد بلعيد. 2011. تحليل اقتصادي للطلب الإستهلاكي على بعض السلع الغذائية في ليبيا باستخدام نموذج الطلب الشبه الأمثل. رسالة ماجستير غير منشورة. كلية الزراعة، جامعة طرابلس، ليبيا.
- عمارة، رياض السيد؛ فؤاد، علي عاصم ومحمد، حسنية عبدالله. 2017. دراسة تقدير الطلب القياسي لبعض السلع الغذائية الحيوانية في ليبيا. المجلة المصرية للاقتصاد الزراعي، 27(2): 559 - 574.
- العناني، حمدي أحمد. 1995. مقدمة في الاقتصاد الكلي. الدار المصرية اللبنانية للنشر.

- غاندي، جوان ويسترن. 2013. الغذاء والتغذية. ترجمة: زينب، منعم. دار المؤلف. الرياض.
- الفتلاوي، كامل علاوي؛ الزبيدي، حسن لطيف. 2009. مبادئ علم الاقتصاد. دار الصفاء للنشر ولتوزيع، عمان، الاردن.
- الفرجاني، علي عبدالعاطي؛ الدجيلي، قاسم. 2001. الاقتصاد الكلي النظرية والتحليل منشورات ELGA ، مالطا.
- كينز، جون ماينارد. 2010. النظرية العامة للتشغيل والفائدة والنقود. ترجمة: عيادروس، إلهام. هيئة أبوظبي للثقافة والتراث (كلمة)، أبوظبي، الإمارات العربية المتحدة.
- لجنة الموارد الوراثية الحيوانية. 2020. تقرير عن حالة الموارد الوراثية الحيوانية في ليبيا. وزارة الزراعة والثروة الحيوانية. طرابلس، ليبيا.
- محمد، ايمان أحمد؛ عبدالحمزة، ماجد. 2017. دراسة تقدير دالة الطلب الفردي على اللحوم الحمراء في العراق للمدة 1995_2014. مجلة الأنبار للعلوم الزراعية، 15(2): 673-689.
- محمد، أحمد حسانين علي. 1996. مواجهة احتياجات المستهلك المحلي من اللحوم الحمراء في مصر. رسالة دكتوراة. كلية الزراعة، جامعة أسيوط، مصر.
- محمد، خالد ياسين؛ مخلف، ثامر زيدان و بكر، يسرى طارق. 2014. دراسة تحليل دالة الطلب على اللحوم الحمراء في العراق للفترة 1980_2007 باستخدام طريقة المربعات الصغرى بالطريقة والمباشرة والغير مباشرة. مجلة الانبار للعلوم الزراعية، العدد 12، عدد خاص بحوث المؤتمر العلمي الرابع.
- محمد، سعد عريف فضل الله؛ موسى، محمد سالم والسكران، علي خليفه. 2017. دراسة اقتصادية لإنتاج وإستهلاك اللحوم الحمراء في ليبيا خلال الفترة (1990-2010). مجلة الجامعة الأسمرية للعلوم الأساسية والتطبيقية، 31(الجزء الثاني): 1-12.
- محمود، زهرة هادي. 2015. دراسة تحليلية لطلب المستهلك على اللحوم المحلية في العراق باستخدام نموذج الطلب الشبه الأمثل خلال الفترة (1990-2012). المؤتمر العلمي السابع لكلية الإدارة والاقتصاد توظيف البحث العلمي في تحقيق الامن الاقتصادي في العراق. 30-31 مارس 2015، كربلاء العراق. ص ص 135-142.
- المركز الفني للصحة الحيوانية وتحسين السلالات. 2005. التقرير القطري لدراسة تطبيقات التقنيات الحيوية الحديثة في مجال الإنتاج الحيواني في ليبيا. وزارة الزراعة والثروة الحيوانية، طرابلس، ليبيا.
- مشعل، أحمد عبداللطيف . 2018. دراسة قياسية لتقدير الطلب على اللحوم في مصر باستخدام نموذج الطلب الشبه الأمثل. مجلة جامعة المنصورة للعلوم الاقتصادية والاجتماعية والزراعية، 9(1): 71-76.
- المقري، عمر الفيتوري؛ موسى، مراد زكي. 1999. الاقتصاد الجزئي النظرية والتطبيق. إدارة المطبوعات والنشر، جامعة طرابلس، ليبيا.
- منظمة الأغذية والزراعة للأمم المتحدة (FAO) (حالة الأغذية والزراعة -نظم غذائية افضل) تقرير سنوي 1190- I.SSN_ 0256. روما 2013.
- منظمة الأغذية والزراعة للأمم المتحدة (FAO) بيانات من الفترة 1995-2019. شبكة الانترنت قاعدة بيانات FAOSTAT.
- منظمة الأغذية والزراعة للأمم المتحدة الفاو. 2020. الأغذية والزراعة في العالم - الكتاب الإحصائي السنوي. 2020. روما.
- [online] Available at: <https://www.fao.org/3/cb1329en/online/cb1329en.html>
- الموسوي، ضياء مجيد. 2005. النظرية الاقتصادية التحليل الاقتصادي الكلي. ديوان المطبوعات الجامعية، الجزائر. ص 49.
- نقادي، احمد حامد؛ هاشم، وليد عرب. 1991. دالة الإستهلاك في الاقتصاد السعودي دراسة قياسية (1970-1989). مجلة جامعة الملك عبدالعزيز، جدة. 4. ص 53، 56.
- الورفلي، رجب منصور. 2013. مستقبل إنتاج وإستهلاك اللحوم في ليبيا. المجلة الليبية للعلوم الزراعية، 18(1)، 78-90.
- الورفلي، رجب منصور. 2015. تقدير قياسي للطلب على اللحوم في ليبيا باستخدام نموذج الطلب الشبه الأمثل (AIDS)، المجلة الليبية للعلوم الزراعية، 20(2-1): 64.

وزارة الثروة الحيوانية في ليبيا. الهيئة العامة للصيد البحري، إدارة الصيد والإنتاج، قسم الإنتاج، بيانات (-2000
2019).

وزارة الحكم المحلي في ليبيا، إدارة تقنية المعلومات ببلدية حي الاندلس.

Al-Shuaibi, Abdulaziz.2011. An Economic Study of the Demand for Red Meat in the Kingdom of Saudi Arabia using Almost Ideal Demand System, Trends in Agricultural Economics, 4(1):30-40.

Basarir, Aydin.2013. An almost ideal demand system analysis of meat demand in uae, Bulgarian Journal of Agricultural Science, 19(1):32-39.

Deaton, A; and Muellbauer, J. (1980). An Almost Ideal Demand System. Am. Econ. Rev, 70(3): 312-326.

ملحق 2. استمارة الاستبانة

القسم الأول :- البيانات الشخصية لرب الاسرة

- المستوى التعليمي :- تعليم أساسي ()، تعليم متوسط ()، دبلوم عالي ()
مستوى جامعي ()، ما فوق مستوى الجامعي ().
المهنة :- موظف ()، ضمان اجتماعي ()، عمل حر ().
عدد افراد الاسرة :- ().

عدد العاملين من افراد الاسرة ().

- متوسط الدخل الشهري :- من 450 الى 850 دينار ()
من 851 الى 1250 دينار ()
أكثر من 1250 دينار ()

القسم الثاني:- الانفاق اشهري

1. الاستهلاك الشهري بالكيلوجرام

- كمية الاستهلاك الشهري من لحوم الأغنام ----- كيلوغرام
كمية الاستهلاك الشهري من لحوم الماعز ----- كيلوغرام
كمية الاستهلاك الشهري من لحوم الابقار ----- كيلوغرام
كمية الاستهلاك الشهري من لحوم الابل ----- كيلوغرام
كمية الاستهلاك الشهري من لحوم الدواجن ----- كيلوغرام
كمية الاستهلاك الشهري من لحوم الاسماك ----- كيلوغرام

2. سعر الكيلو جرام من :-

- سعر الكيلوجرام من لحوم الاغنام () دينار
سعر الكيلوجرام من لحوم الماعز () دينار
سعر الكيلوجرام من لحوم الابقار () دينار
سعر الكيلوجرام من لحوم الابل () دينار
سعر الكيلوجرام من اللحوم الدواجن () دينار
سعر الكيلوجرام من الأسماك () دينار

القسم الثالث

- أهم عامل مؤثر في استهلاك اللحوم الحمراء؟ سعر اللحوم ()، الدخل ()، الذوق و التفضيلات () .
- هل انخفاض أسعار اللحوم الدواجن و الأسماك تؤثر في كمية استهلاككم من اللحوم الحمراء ؟
- نعم ()، أحيانا ()، لا () .
- هل اللحوم الحمراء من السلع التي تفضل استهلاكها باستمرار؟ نعم () لا () .
- أسعار اللحوم الحمراء بالنسبة لذلك ؟ مرتفعة ()، منخفضة ()، مناسبة ()
- رتب أنواع لحوم الحمراء حسب الأكثر تفضيلا لديكم: الأغنام ()، الماعز ()، الأبقار ()، الأبل () .
- متى يكون استهلاككم أكثر للحوم الحمراء؟ على مدار العام ()، شهر رمضان ()، المناسبات الاجتماعية () .
- هل استهلاك اللحوم الحمراء لديكم بسبب؟ القيمة الغذائية ()، أو النمط الاستهلاكي ()، أو كلاهما () .
- أي نوع من اللحوم التي تستهلكها كبديل عن اللحوم الحمراء في حالة تعذر وجودها او عند ارتفاع سعرها؟ لحوم الدواجن ()، الأسماك () .
- الأماكن التي تفضل شراء اللحوم الحمراء منها أسواق اللحوم ()، السلخانات () (الأسواق المركزية) .
- الأسباب التي تجعلك تفضل مكان معين لشراء اللحوم الحمراء كونها؟
- طازجة ()، تتميز بانخفاض سعرها ()، قرب المسافة ()، معرفتك الشخصية بالتاجر () .
- من وجهة نظرك ما هو السبب في انخفاض كمية الاستهلاك لديكم من اللحوم الحمراء؟
- ارتفاع أسعارها ()، عدم توفرها بأسعار معقولة ()، انخفاض النوعية الجيدة المعروضة للاستهلاك ()

أسباب أخرى لم تذكر -----

مقترحات لتغلب على مشكلة ارتفاع الأسعار:- زيادة الإنتاج المحلي ()، الاستيراد من الخارج ()، الرقابة الدائمة على أسواق اللحوم الحمراء ()، مقترح اخر لم يذكر-----

ملحق رقم (3) نتائج تفرغ الأستبانة.

العدد	وفقا لمستوى التعليمي
29	تعليم أساسي
100	تعليم متوسط
94	دبلوم عالي
42	ما فوق الجامعي
164	مستوى جامعي
429	المجموع
العدد	المهنة
40	ضمان اجتماعي
81	عمل حر
308	موظف
429	المجموع
العدد	عدد الأفراد الأسرة
84	(3-1)
294	(7-4)
51	من 8 فأكثر
429	المجموع
العدد	عدد العاملين في الأسرة
395	(3-1)
30	(6-4)
4	من 7 فأكثر
429	المجموع
العدد	متوسط الدخل الشهري
168	450-850
128	851-1250
133	اكتر 1250
429	المجموع

المصدر: جمعت من استمارة الأستبانة الميدانية الخاصة بعينة الدراسة.

تابع الملحق رقم (3) النتائج المتحصل عليها من تفريغ الاستبانة.

العدد العينة	اهم عامل مؤثرفي استهلاك اللحوم الحمراء
109	الدخل
149	الذوق والتفضيلات
171	سعر اللحوم
429	المجموع
العدد	تأثير إنخفاض أسعار الدواجن والأسماك على استهلاك اللحوم الحمراء
100	أحيانا
52	لا
277	نعم
429	المجموع
العدد	هل تفضل استهلاك اللحوم الحمراء باستمرار
243	لا
186	نعم
429	المجموع
العدد	أسعار اللحوم الحمراء بالنسبة لدخل الشهري
351	مرتفعة
76	مناسبة
2	منخفضة
429	المجموع
العدد	اللحوم الأكثر تفضيلا
44	الابقار
50	الابل
316	الأغنام
15	الماعز
4	لا يفضلون اللحوم الحمراء
429	المجموع

المصدر: جمعت من استمارة الاستبانة الميدانية الخاصة بعينة الدراسة.

تابع الملحق رقم (3) النتائج المتحصل عليها من تفرغ الأستبانة.

العدد	متى يكون استهلاككم الأكثر للحوم الحمراء
94	المناسبات الاجتماعية
231	شهر رمضان
102	مدار العام
2	في العيد الأضحى
429	المجموع
العدد	سبب استهلاككم للحوم الحمراء
121	القيمة الغذائية
129	النمط الاستهلاكي
176	كلاهما
3	لا إجابة
429	المجموع
العدد	نوع اللحوم البديلة عن اللحوم الحمراء
71	الأسماك
356	لحوم الدواجن
2	لا يفضلون لحوم الدواجن والأسماك
429	المجموع
العدد	أماكن المفضلة لشراء اللحوم الحمراء
258	أسواق اللحوم
24	الأسواق المركزية
143	السلخانات
4	بدون إجابة
429	المجموع
العدد	سبب تفضيلكم لمكان معين لشراء اللحوم الحمراء
49	تتميز بإنخفاض سعرها
247	طازجة
61	قرب المسافة
68	معرفة شخصية بالتاجر
4	بدون إجابة
429	المجموع

المصدر: جمعت من استمارة الاستبانة الميدانية الخاصة بعينة الدراسة.

تابع الملحق رقم (3) النتائج المتحصل عليها من تفرغ الأستبانة.

العدد	سبب إنخفاض كمية الاستهلاك لديكم من اللحوم الحمراء
271	ارتفاع أسعارها
30	أسباب أخرى
24	إنخفاض النوعية الجيدة المعروضة لاستهلاك
104	عدم توفرها بأسعار معقولة
429	المجموع
العدد	مقترحات لتلغب على مشكلة ارتفاع أسعار اللحوم
38	الاستيراد من الخارج
199	الرقابة الدائمة على أسواق اللحوم الحمراء
177	زيادة الإنتاج المحلي
15	مقترح اخر
429	المجموع

المصدر: جمعت من استمارة الأستبانة الميدانية الخاصة بعينة الدراسة

ملحق 4. نتائج برنامج الايفيوز في تقدير معاملات لوغاريتم الأسعار والإنفاق.

System: SYSSUR429

Estimation Method: **Seemingly Unrelated Regression**

Date: 01/20/22 Time: 21:24

Sample: 2 390

Included observations: 381

Total system (balanced) observations 1905

Linear estimation after one-step weighting matrix

	Coefficient	Std. Error	t-Statistic	Prob.
C(1)	0.180625	0.031616	5.713047	0.0000
C(2)	0.240894	0.013636	17.66572	0.0000
C(3)	-0.082780	0.007601	-10.89117	0.0000
C(4)	-0.031464	0.006004	-5.240960	0.0000
C(5)	-0.084922	0.011506	-7.380961	0.0000
C(6)	-0.042418	0.008383	-5.060307	0.0000
C(7)	-0.190267	0.090917	-2.092761	0.0365
C(8)	0.188131	0.023168	8.120367	0.0000
C(10)	0.176597	0.007881	22.40754	0.0000
C(11)	-0.035311	0.004470	-7.899128	0.0000
C(12)	-0.023833	0.008509	-2.800900	0.0051
C(13)	-0.035039	0.006339	-5.527689	0.0000
C(14)	-0.009275	0.066223	-0.140064	0.8886
C(15)	0.137772	0.017427	7.905745	0.0000
C(18)	0.034912	0.005119	26.35327	0.0000
C(19)	-0.045838	0.006813	-6.727953	0.0000
C(20)	-0.022307	0.005194	-4.294960	0.0000
C(21)	-0.043690	0.048773	-0.895783	0.3705
C(22)	0.311592	0.027111	11.49312	0.0000
C(26)	0.236156	0.018313	12.89551	0.0000
C(27)	-0.080401	0.010052	-7.998595	0.0000
C(28)	0.079488	0.078085	2.298630	0.0216
C(29)	0.180758	0.021737	8.315533	0.0000
C(34)	0.180940	0.010380	17.43212	0.0000
C(35)	0.062035	0.062194	0.997443	0.3187

المصدر: نتائج البرنامج الإحصائي الإيفيوز الإصدار رقم 10.

Estimating an almost ideal demand system for red Meat Consumption in Libya A Case Study of the Municipality of Hay Al-Andalus Throughout the Year 2021

Najat Mustafa Abraheem Al-Jazeri (Ms. Sci. thesis).

University of Tripoli (2022).

Dr. Said Yousif Khairi (professor)

Dr. Ragab Emhemed Alwerfelli (professor)

Abstract

The main objective of this study was to estimate the demand function for red meat consumption in the municipality of Hay Al-Andalus during the year 2021 by Almost Ideal Demand System (AIDS), to explain consumer behaviour through the seemingly unrelated regression estimation (SURE), the data came from the primary sources represented by questionnaire, and through imposing restrictions of adding up, homogeneity, symmetry, and negativity, the results of (AIDS) showed that there The high percentage of consumer spending on meat, where the largest percentage of sheep and goat meat reached 31%, and this means that the Libyan consumer prefers this commodity to obtain his nutritional needs of animal protein, The results indicated that there is an inverse relationship between the price of the commodity and the quantity demanded according to the price elasticities of demand, also there are found that there is a complementary relationship between sheep and goat with cows, camels, poultry and fishes According to the cross-elasticities of demand, finally the expenditure elasticity showed that meat from sheep and goats, cows, camels and poultry are considered to be inflexible and therefore essential commodities, the demand for fish meat is elastic and is therefore considered a luxury good, the study recommended expanding local red meat production by increasing investment in livestock production, and interest in increasing the production of poultry meat due to its low price compared to the prices of red meat and fish in order to be affordable for people with low incomes.

Keywords: consumption, red meat, almost ideal demand system (AIDS), elasticities, Hay Al-Andalus, Libya.



**University of Tripoli
Faculty of Agriculture
Department of Agricultural Economics**

**Estimating an almost ideal demand system for red Meat
Consumption in Libya A Case Study of the Municipality of Hay
Al-Andalus Throughout the Year 2021**

Najat Mustafa Abraheem Aljazeri

This thesis has been approved by the examination committee:

Dr. Nasir Mohamed Ali (Associate Professor) (External Examiner).....
Faculty of Agriculture-University of Omar Al-Mukhtar- Al-Bayda

Dr. Khaled Ramadan Elbeydi (Professor) (Internal Examiner)
Faculty of Agriculture-University of Tripoli – Tripoli

Dr. Ragab Emhemed Alwerfelli (Professor) (Co-Supervisor)
Faculty of Agriculture-University of Tripoli – Tripoli

Dr. Said Yousif Khairi (Professor) (Supervisor).....
Faculty of Agriculture-University of Tripoli – Tripoli

Prof. Khaled Ramadan Elbeydi
**Head of Graduate Studies
and Training Office**

Prof. Haifa Mohamed Duzan
Dean of the faculty

Date: / /2022

Declaration

I Najat Mustafa Abraheem Al-Jazeri the undersigned hereby confirm that The work contained in thesis/ dissertation, unless otherwise referenced is the researcher's own work, and has not been previously submitted to meet requirements of an award at This University or any other higher education or research institution, I furthermore, cede copyright of this thesis in favour of University of Tripoli.

Najat Mustafa Abraheem Al-Jazeri

Signature:

Date: // 2022



**University of Tripoli
Faculty of Agriculture
Department of Agricultural Economics**

**Estimating an almost ideal demand system for red Meat Consumption
in Libya A Case Study of the Municipality of Hay Al-Andalus
Throughout the Year 2021**

Najat Mustafa Abraheem Aljazeri

**Said Yousif Khairi
(professor)**

**Ragab Emhemed Alwerfelli
(professor)**

**Thesis was submitted in partial fulfillment of the requirements for
Degree of Master of Agricultural Sciences**

12/10/2022

