



جامعة طرابلس – كلية العلوم

تحليل استبيانات كلية العلوم جامعة طرابلس

العام الدراسي 2023-2024

قسم الجودة وتقييم الاداء
اكتوبر 2024

تحليل استبيانات كلية العلوم جامعة طرابلس

العام الدراسي 2023-2024

الفهرس

1.....	تحليل استبيانات كلية العلوم جامعة طرابلس
1.....	العام الدراسي 2023-2024
3.....	تحليل استبيانات كلية العلوم جامعة طرابلس
3.....	العام الدراسي 2023-2024
3.....	المقدمة
3.....	الية عمل الدراسة
4.....	اسنبيان 1-1
7.....	استبيان 2-1
8.....	استبيان 1-2
11.....	اسنبيان 3-2
15.....	أولا : تقييم جودة البرامج التعليمية بكلية العلوم جامعة طرابلس من قبل الهيئة التدريسية
15.....	أداة الدراسة:
15.....	التحليل الاحصائي
15.....	الميزان التقديري:
16.....	1. قسم الرياضيات
20.....	2. قسم علم الحيوان
24.....	3. قسم الفيزياء
28.....	4. قسم الكيمياء
32.....	5. قسم النبات
36.....	6. قسم الجيولوجيا
40.....	7. قسم علوم الحاسب الآلي
44.....	8. قسم الاحصاء
48.....	9. قسم علم الغلاف الجوي
51.....	10. قسم الجيوفيزياء
55.....	11. مقارنة نتائج تقييم جودة البرامج التعليمية بين أقسام الكلية
57.....	ثانيا : تقييم مساهمة البرنامج التعليمية بكلية العلوم جامعة طرابلس في خدمة المجتمع والبيئة
57.....	أداة الدراسة:
57.....	التحليل الاحصائي
57.....	الميزان التقديري:

58.....	1. قسم الرياضيات
60.....	2. قسم علم الحيوان
62.....	3. قسم الفيزياء
64.....	4. قسم الكيمياء
66.....	5. قسم النبات
68.....	6. قسم الجيولوجيا
70.....	7. قسم الاحصاء
72.....	8. قسم الجيوفيزياء
74.....	مقارنة تقييم مساهمة البرامج التعليمية بكلية العلوم في خدمة المجتمع والبيئة
74.....	ثالثا : تقييم جودة البرامج التعليمية بكلية العلوم جامعة طرابلس من قبل الطلاب الدارسين / حديثي التخرج
81.....	رابعا : تقييم أداء الهيئة التدريسية من قبل الطلاب بكلية العلوم جامعة طرابلس
85.....	خامسا : تقييم الرضا الوظيفي للإداريين والكوادر المساندة بكلية العلوم جامعة طرابلس
88.....	دراسة حول تقييم جودة محاضرة عامة
88.....	مقدمة:
88.....	حجم عينة الدراسة:
88.....	أداة الدراسة:
88.....	التحليل الاحصائي

تحليل استبيانات كلية العلوم جامعة طرابلس

العام الدراسي 2023-2024

المقدمة

يعرض هذا التقرير تحليل استبيانات كلية العلوم بهدف تقييم أداء الكلية، من حيث البرامج التعليمية وأداء أعضاء هيئة التدريس والخدمات والبنية التحتية والكفاءة الإدارية، أملياً أن تساهم هذه الدراسة في إعداد خطط التطوير والتحسين بالأقسام والكلية.

النية عمل الدراسة

- تم استخدام الاستبيانات التالية والمعتمدة من الكلية بهذا الخصوص
[استبيان 1-1](#) : استبيان تقييم جودة البرامج التعليمية من قبل الهيئة التدريسية
[استبيان 2-1](#) : استبيان تقييم مساهمة برنامج تعليمي في خدمة المجتمع والبيئة
[استبيان 1-2](#) : استبيان تقييم جودة البرامج التعليمية بكلية العلوم جامعة طرابلس من قبل الطلاب الدارسين / حديثي التخرج.
[استبيان 3-2](#) : استبيان تقييم أداء الهيئة التدريسية من قبل الطلاب
[استبيان 1-4](#) : استبيان قياس الرضا الوظيفي للإداريين والكوادر المساندة.
- تم توزيع الاستبيانات على الفئات المستهدفة إلكترونياً وورقياً بنهاية الفصل الدراسي الربيع 2023 وكانت نسبة الاستجابات كما هو موضح في الجدول التالي

جدول 1 عدد الاستجابات لكل استبيان

عدد الاستجابات	الاستبيان
124	الاستبيان 1-1
140	الاستبيان 2-1
30	الاستبيان 1-2
101	الاستبيان 3-2
58	الاستبيان 1-4

نظراً للاستجابات العالية نسبياً من أعضاء هيئة التدريس (الموضحة في الجدول أعلاه) فقد تمكن قسم الجودة وتقييم الأداء من تحليل نتائج الاستبيانات 1-1 و 2-1 لكل الأقسام باستثناء قسم الغلاف الجوي حيث قام منسق الجودة بالقسم بتوزيع الاستبيانات الخاصة بقسمه وتحليلها بشكل شخصي، بينما أدى ضعف الاستجابات من الطلاب إلى تحليل نتائج الاستبيانات 1-2 و 3-2 على مستوى الكلية فقط، أيضاً بخصوص الاستبيان 1-4 فقد تم تحليل النتائج على مستوى الكلية نظراً لطبيعة الاستبيان.

بالإضافة لما سبق فإن التقرير يتضمن نتائج استبيان تقييم الندوة العلمية التي أقيمت بكلية العلوم جامعة طرابلس بتاريخ 2023/9/26 تحت شعار " دور كليات العلوم في الدراسات العلمية والتوعية من الكوارث الطبيعية " .

استبيان 1-1

استبيان تقييم جودة البرامج التعليمية الجامعية من قبل الهيئة التدريسية

الأخوة/ أعضاء هيئة التدريس

يهدف هذا الاستبيان إلى استقراء آرائكم عن جودة البرامج التعليمية المقدمة من كلية العلوم جامعة طرابلس بقصد تحسينها وتطويرها، نأمل منكم التكرم بتعبئته وترجيعه إلينا.

بيانات عامة

	التخصص الدقيق		المؤهل العلمي
	العام الجامعي		الدرجة العلمية
			عدد سنوات شغل الوظيفة

بيئة العمل والادارة

ت	العنصر	وافق تماماً	وافق	محايد	لاوافق	لاوافق تماماً
1.	توفر الإدارة خدمات مناسبة (دورات مياه، أنظمة تكييف وتبريد، مواصلات، وجبات)					
2.	تقوم الإدارة بتوفير التكنولوجيا وتقنية المعلومات بشكل يسهل العمل					
3.	تتخذ الإدارة إجراءات مناسبة للمحافظة على نظافة المبنى وصيانته بشكل دوري.					
4.	توفر الإدارة أدوات الأمن والسلامة العامة في أماكن العمل.					
5.	مستوى حجم العمل مناسب لساعات العمل.					
6.	تطبق الإدارة خطط لتحديد احتياجاتها من الموارد البشرية و اجراء التعيينات والانتقالات					
7.	تتق في القرارات الصادرة من الإدارة.					
8.	يوجد تحديد واضح للاختصاصات والمسؤوليات.					

البيئة التدريسية

ت	العنصر	وافق تماماً	وافق	محايد	لاوافق	لاوافق تماماً
1.	لديك الوقت الكافي لاجراء الدراسات والبحوث العلمية بالاضافة للتدريس.					
2.	بيئة العمل تحفز على الإبداع.					
3.	حجم العبء التدريسي مناسب.					
4.	توجد إمكانية اختيار المقرر الدراسي الذي تود تدريسه.					
5.	يوجد تواصل وتفاعل مع الطلاب.					
6.	توجد معلومات كافية عن البرنامج التعليمي في الموقع الإلكتروني للجامعة.					

المنهج الدراسي

ت	العنصر	وافق تماماً	وافق	محايد	لاوافق	لاوافق تماماً
1.	يتميز المنهج الدراسي بالتكامل المعرفي والتسلسل المنطقي.					
2.	العدد الكلي للساعات المعتمدة للبرنامج التعليمي مناسبة.					
3.	المنهج الدراسي مواكب للمستجدات العلمية.					

					4. المنهج الدراسي العملي مرتبط بالنظري.
					5. يحتوي البرنامج التعليمي على نسب متوازنة من المقررات الإلزامية والإختيارية والداعمة.
					6. يحتوي البرنامج التعليمي على نسب متوازنة من المقررات النظرية والعملية.
					7. يحتوي البرنامج التعليمي على نسب متوازنة من المقررات التخصصية العامة.

الإرشاد الأكاديمي

ت	العنصر	أوافق تماماً	أوافق	محايد	لا أوافق	لا أوافق تماماً
1.	الساعات المخصصة للإرشاد الأكاديمي مناسبة.					
2.	يساعد المرشد الأكاديمي الطالب على إنجاز الخطة الدراسية بالشكل المطلوب.					

مصادر التعلم

ت	العنصر	أوافق تماماً	أوافق	محايد	لا أوافق	لا أوافق تماماً
1.	القاعات الدراسية مجهزة بوسائل تعليمية حديثة.					
2.	المعامل والمختبرات مجهزة بالمعدات اللازمة لإجراء التجارب العلمية.					
3.	الأنشطة والندوات العلمية وبرامج التدريب الميداني ذات العلاقة بالتخصص مناسبة.					
4.	المكتبة تتمتع بمصادر وتقنيات حديثة مناسبة للبرنامج الدراسي و متاحة امام الطلاب طيلة أيام الأسبوع الدراسي.					
5.	تتوفر برامج حاسوب مناسبة للاستخدام في مقررات التخصص.					
6.	الفتيون في المعامل والمختبرات لديهم خبرة كافية في مجال تخصصهم.					

الأنشطة المرتبطة بالدراسات والبحوث العلمية

ت	العنصر	أوافق تماماً	أوافق	محايد	لا أوافق	لا أوافق تماماً
1.	المعدات والاجهزة اللازمة للبحث العلمي متاحة.					
2.	توفر الأجهزة (حاسب الي، آلة تصوير ... الخ).					
3.	يوجد مساعود بحاث مهرة.					
4.	الوصول إلى شبكة المعلومات الدولية بالجامعة متاح.					
5.	يوجد تعاون في المجال البحثي بين زملاء العمل.					
6.	يوجد تعاون في المجال البحثي بين التخصصات المختلفة.					
7.	توجد بعض القنوات المتاحة لتمويل الدراسات والبحوث العلمية.					
8.	إمكانية التعاون مع القطاع الخاص متاحة.					
9.	العمل في اللجان العلمية المتخصصة متاح.					
10.	تكليف اعضاء هيئة التدريس باللجان يثري عطائهم العلمي.					

الدعم والتشجيع

ت	العنصر	أوافق تماماً	أوافق	محايد	لا أوافق	لا أوافق تماماً
1.	الدعم والتشجيع من إدارة القسم/ الكلية متاح.					
2.	الدعم والتشجيع من الإدارة العليا بالجامعة متاح.					
3.	الوضوح والشفافية في التعاملات الإدارية موجود.					
4.	الدعم المقدم من الجامعة للتواصل مع الخبرات الخارجية موجود.					
5.	دعم حضور المؤتمرات العلمية وورش العمل والدورات التدريبية متوفر.					
6.	سلم الرواتب يعكس المهام المناطة بعضو هيئة التدريس.					
7.	توجد مزايا بصفة عامة (كالرعاية الصحية ... إلخ).					
8.	يتوفر الإستقرار والأمن الوظيفي.					
9.	توجد منظومة حوافر مناسبة.					

التقييم العام					ضعيف	مقبول	جيد	جيد جدا	ممتاز
بصفة عامة كيف تقيم رضاك عن جودة البرنامج التعليمي؟									

نشكركم على حسن تعاونكم

استبيان 1-2

استبيان تقييم مساهمة برنامج تعليمي في خدمة المجتمع والبيئة

السادة/ أعضاء هيئة التدريس – الموظفين – الكوادر المساندة - الطلاب

يهدف هذا الاستبيان إلى استقراء آرائكم بخصوص مساهمة البرنامج التعليمي بقسمكم في خدمة المجتمع والبيئة بقصد تحسين الخدمة وتطويرها، نأمل منكم التكرم بتعبئته وترجيحه إلينا.

بيانات عامة

الصفة*	المؤهل العلمي*
القسم*	البرنامج التعليمي*

معلومات اساسية

ت	العنصر	نعم	لا
1	يوجد منسق لخدمة المجتمع والبيئة بقسمكم		

تقييم الخدمة

ت	العنصر	متوفر	إلى حد ما	غير متوفر
1.	توجد خطة واضحة ومعتمدة من الكلية لخدمة المجتمع والبيئة			
2.	يوجد تعاون مع الطلبة بخصوص خدمة المجتمع والبيئة			
3.	يتم توثيق للمساهمات الفعالة التي يقوم بها العاملون في القسم والطلبة في خدمة المجتمع والبيئة			
4.	توجد مقررات في الخطة الدراسية تتضمن مواضيع تهتم بالبيئة			
5.	توجد نشاطات توعوية دورية (ندوات وورش عمل) داخل القسم تهتم بخدمة المجتمع والبيئة			
6.	يقوم الاسانذة بربط بعض المواضيع الدراسية في المقررات بخدمة المجتمع والبيئة			
7.	يوجد اهتمام من القسم بقضايا المجتمع والبيئة الحديثة			
8.	توجد آلية في القسم لمعرفة رأي المجتمع في الخدمات التي يقدمها البرنامج التعليمي بالقسم			
9.	يوجد تواصل مع منظمات المجتمع المختلفة والتنسيق معها للعمل بخصوص خدمة المجتمع والبيئة			
10.	يوجد تشجيع من ادارة القسم لدعم المساهمين في خدمة المجتمع والبيئة			

التقييم العام	ممتاز	جيد جدا	جيد	مقبول	ضعيف
بصفة عامة كيف تقييم رضاك عن مساهمة قسمك في خدمة المجتمع والبيئة ؟					

نشكركم على حسن تعاونكم

استبيان 1-2

استبيان تقييم جودة البرامج التعليمية بكلية العلوم جامعة طرابلس من قبل الطلاب
الدارسين / حديثي التخرج

أبناننا الطلبة الأعزاء

يهدف هذا الاستبيان إلى استقراء آرائكم عن جودة البرامج التعليمية المقدمة من كلية العلوم جامعة طرابلس بقصد تقويمها وتطويرها، نأمل منكم التكرم بتعبئته وترجيحه إلينا.
بيانات عامة

القسم	الطالب (قيد الدراسة/خريج)
الجنس (ذكر/ أنثى)	العام الجامعي/ الفصل الدراسي
الدرجة العلمية المتحصل عليها (خاص بالخريج)	تاريخ التخرج (خاص بالخريجين)
عدد الفصول الدراسية	عدد الوحدات المنجزة

خدمات التسجيل

ت	العنصر	أوافق تماماً	أوافق	محايد	لا أوافق	لا أوافق تماماً
1.	توجد معلومات كافية عن البرنامج التعليمي في الموقع الإلكتروني للجامعة.					
2.	يوجد دليل خاص بالبرنامج التعليمي على موقع الجامعة.					
3.	إجراءات التسجيل والتخرج تتم بطريقة منظمة ومريحة.					
4.	إمكانية التسجيل الإلكتروني لتنزيل المقررات الدراسية متاحة.					
5.	توجد برامج لمساعدة الخريجين على إيجاد فرص العمل والتنمية الشخصية.					
6.	دراستي في الكلية (القسم) أهلتني لمواصلة دراستي العليا.					
7.	التخصص العلمي الذي درسته بالكلية ساعدني في الحصول على وظيفة.					
8.	الدراسة في كلية العلوم (القسم) ساعدتني على تطوير مهاراتي في مجالات التواصل الشفوي والتحريري، واستخدام تقنية المعلومات والاتصالات، والتفكير والتحليل، والبحث العلمي، وحل المشكلات، والعمل الجماعي، و القدرة على التعلم الذاتي.					

الإرشاد والدعم الأكاديمي (التعليمي)

ت	العنصر	أوافق تماماً	أوافق	محايد	لا أوافق	لا أوافق تماماً
1.	الإرشاد الأكاديمي كان مناسباً أثناء فترة الدراسة.					
2.	المرشد الأكاديمي على دراية تامة بمتطلبات المقررات الدراسية.					
3.	المرشد الأكاديمي يساعدني في تحديد أهدافي الأكاديمية لإنجاز دراستي.					
4.	وجدت مساعدة جيدة من المرشد الأكاديمي متى احتجت لأخذ قرار بخصوص الدراسة.					
5.	يطلعني المرشد الأكاديمي على صحيفتي الدراسية ومعدلات انجازي في كل فصل دراسي.					

المنهج الدراسي

ت	العنصر	أوافق تماماً	أوافق	محايد	لا أوافق	لا أوافق تماماً
1.	الدراسة في المرحلة التمهيدية أهلتني لدراسة البرنامج التعليمي.					
2.	يتميز المنهج الدراسي بالتكامل المعرفي والتسلسل المنطقي.					
3.	العدد الكلي للساعات المعتمدة للبرنامج التعليمي مناسبة.					
4.	المنهج الدراسي مواكب للمستجدات العلمية الحديثة.					
5.	المنهج الدراسي مرتبط بسوق العمل.					
6.	المنهج الدراسي العملي مرتبط بالنظري.					
7.	يحتوي البرنامج التعليمي على نسب متوازنة من المقررات الإلزامية والاختيارية.					
8.	يحتوي البرنامج التعليمي على نسب متوازنة من المقررات النظرية والعملية.					
9.	يحتوي البرنامج التعليمي على نسب متوازنة من المقررات التخصصية العامة.					
10.	برنامج الدراسة محفز للذهن والتفكير.					
11.	الأنشطة والندوات العلمية وبرامج التدريب الميداني ذات العلاقة بالتخصص مناسبة.					

البنية التحتية ومصادر التعلم

ت	العنصر	أوافق تماماً	أوافق	محايد	لا أوافق	لا أوافق تماماً
1.	القاعات الدراسية مجهزة بوسائل تعليمية حديثة.					
2.	المعامل والمختبرات مجهزة بالمعدات اللازمة لإجراء التجارب العلمية.					
3.	المكتبة تتمتع بمصادر وتقنيات حديثة مناسبة لبرنامج الدراسي.					
4.	خدمات المكتبة وتقنية المعلومات والاتصالات متاحة أمام الطلاب طيلة أيام الأسبوع الدراسي.					
5.	تتوفر برامج حاسوب مناسبة للإستخدام في مواد التخصص.					
6.	الفنيون في المعامل والمختبرات لديهم خبرة كافية في مجال تخصصهم.					
7.	توجد أماكن مناسبة لاداء الشعائر الدينية.					
8.	توفر الخدمات الخاصة بالطلبة من ذوي الاحتياجات الخاصة.					
9.	توجد خدمات صحية لائقة.					

جودة التدريس

ت	العنصر	أوافق تماماً	أوافق	محايد	لا أوافق	لا أوافق تماماً
1.	الأساتذة ماهرون في توضيح الدروس والمحاضرات.					
2.	تتسم الهيئة التدريسية بالعدل وعدم التحيز في معاملتهم للطلاب.					
3.	الهيئة التدريسية متميزون في تخصصاتهم، وأثاروا اهتمامي بالبرنامج					

					التعليمي.
					4. الهيئة التدريسية مهتمة بتعليم الطلاب وتحسين وتطوير مستوياتهم.
					5. الهيئة التدريسية تقيم الطلاب بطرق موضوعية.

الخدمات الطلابية

ت	العنصر	أوافق تماماً	أوافق	محايد	لا أوافق	لا أوافق تماماً
1.	خدمات الإنترنت والتصوير متوفرة بشكل مناسب.					
2.	الكتب الدراسية المطلوبة متوفرة بإدارة المبيعات بالجامعة.					
3.	الصالات الترفيهية والرياضية والمطاعم والمقاهي متوفرة بشكل مناسب.					
4.	توجد خدمات صحية لائقة.					
5.	توجد أماكن مناسبة لأداء الشعائر الدينية.					
6.	توفر الخدمات الخاصة بالطلبة من ذوي الاحتياجات الخاصة.					

التطوير الشخصي

ت	العنصر	أوافق تماماً	أوافق	محايد	لا أوافق	لا أوافق تماماً
1.	الدراسة بالكلية (بالقسم) تزيد من الثقة بالنفس.					
2.	فرص تطوير مجموعة من مهارات البحث والمهارات المنقولة جيدة.					
3.	الدراسة بالكلية حسنت من مهاراتي التحليلية والتفكيرية.					
4.	دراستي حتى الآن ساعدتني على تطوير عدد من مهارات التواصل (تحدث، كتاب، نقاش).					
5.	دراستي حتى الآن حسنت من قدرتي على التعلم بشكل ذاتي (مستقل).					
6.	دراستي حتى الآن مكنتني من معرفة الصورة الكاملة لتخصصي.					

التقييم و التغذية الراجعة

ت	العنصر	أوافق تماماً	أوافق	محايد	لا أوافق	لا أوافق تماماً
1.	المعايير المستخدمة في التصحيح يتم توضيحها مسبقاً.					
2.	طريقة إجراءات التقييم كانت نزيهة ومنصفة.					
3.	التعليق على شغلي (واجبات!) يصلني بسرعة.					
4.	التعليقات على الواجبات تأتي مفصلة.					
5.	الملاحظات تساعد على توضيح ما لم يتم فهمه في المحاضرة.					

التقييم العام

بصفة عامة كيف تقيم رضاك عن جودة البرنامج التعليمي الذي تدرس فيه أو تخرجت منه؟	ممتاز	جيد جداً	جيد	مقبول	ضعيف
---	-------	----------	-----	-------	------

نشكركم على حسن تعاونكم سلفاً

استبيان 2-3

استبيان تقييم أداء الهيئة التدريسية من قبل الطلاب

أبنائنا الطلبة الأعزاء

يهدف هذا الاستبيان إلى إستقراء آرائكم عن أداء الهيئة التدريسية (المحاضرين) لمختلف المقررات الدراسية بقصد وضع الخطط والبرامج لمعالجة الخلل للرفع من كفاءة مخرجات الجامعة، لذا نأمل منكم التكرم بتعبئته وترجيحه إلينا.

بيانات عامة

القسم*	الكلية
أسم أستاذ المقرر	أسم ورمز المقرر الدراسي
عدد الوحدات المنجزة	عدد الفصول الدراسية
العام الجامعي/ الفصل الدراسي	الجنس (ذكر/ أنثى)

الشخصية والعلاقات الإنسانية

ت	العنصر	أوافق تماماً	أوافق	محايد	لا أوافق	لا أوافق تماماً
1.	يلتزم الأستاذ بموعد وجدول محاضرات المقرر الدراسي.					
2.	يرحب الأستاذ بالمناقشة ويتقبل وجهات نظر الطلاب.					
3.	تتميز ردود الأستاذ بالإتزان وعدم الإنفعال.					
4.	يوظف الأستاذ شخصيته القوية ليضبط الطلاب في المحاضرة.					
5.	يظهر الأستاذ إعجاباً وتقديراً بإنجازات الطلاب داخل المحاضرة.					
6.	للأستاذ دور فاعل في عملية الإرشاد الاكاديمي والمهني والشخصي للطلاب.					

التخطيط والتنفيذ للمحاضرة

ت	العنصر	أوافق تماماً	أوافق	محايد	لا أوافق	لا أوافق تماماً
1.	أفكار الأستاذ بالمحاضرة متسلسلة ومنطقية.					
2.	يعرض الأستاذ أهداف المقرر وعناصر محتواه العلمي في أول محاضرة.					
3.	يعرف الأستاذ الطلبة بخطة المقرر الذي يدرسه ومتطلباته ومراجعته من المحاضرة الأولى.					
4.	يشرح الأستاذ بطريقة واضحة ومفهومة المادة العلمية أثناء المحاضرات.					
5.	أسلوب تدريس الأستاذ للمقرر سلس ومتدرج من السهل للأصعب.					
6.	يجيب الأستاذ عن التساؤلات خارج قاعة المحاضرة (خلال الساعات المكتبية).					
7.	محتوى المحاضرة مناسب للمدة الزمنية المحددة لها.					
8.	يقوم الأستاذ بإستغلال وقت المحاضرة في شرح المحتوى					

					العلمي.
					9. يقوم الأستاذ بالربط الواضح بين موضوعات المقرر والواقع العملي.
					10. يحافظ الأستاذ على الانضباط داخل قاعدة الدراسة بطريقة مناسبة.

تفعيل الأنشطة وأساليب التقييم

ت	العنصر	أوافق تماماً	أوافق	محايد	لا أوافق	لا أوافق تماماً
1.	يهتم الأستاذ بالتنوع في الإمتحانات وأساليب التقييم الأخرى.					
2.	تشعر بعدالة الدرجة التي حصلت عليها في الإمتحان.					
3.	يطرح الأستاذ أسئلة تشجع الطلاب على التفكير.					
4.	يلجأ الأستاذ إلى نقد طلابه بطريقة بناءه عند مناقشتهم.					
5.	تدرج الأسئلة في مستوى صعوبتها في الإمتحان الواحد.					
6.	يقوم الأستاذ بتحفيز الطلبة على المشاركة من خلال طرحه للمواضيع العلمية أثناء المحاضرة.					

التمكن العلمي وإستخدام أساليب التعزيز

ت	العنصر	أوافق تماماً	أوافق	محايد	لا أوافق	لا أوافق تماماً
1.	يبدو الأستاذ متمكناً من المحتوى العلمي للمقرر الدراسي.					
2.	يجعل الأستاذ محتوى المقرر الدراسي الذي يقدمه متفقاً مع التقدم العلمي في مجاله.					
3.	يستخدم الأستاذ وسائل حديثة للتواصل مع طلابه مثل مواقع التواصل الإلكترونية، البريد الإلكتروني.					
4.	يبدو الأستاذ واسع الاطلاع على مجالات متعددة من المعرفة.					
5.	يؤكد الأستاذ على ضرورة الإستعانة بمصادر علمية خارجية (المكتبة والإنترنت، الدوريات العلمية، ... إلخ).					
6.	يقوم الأستاذ بتكليف الطلبة بإجراء دراسات وأبحاث علمية أو كتابة مقالات متعلقة بمحتوى المقرر.					
7.	تشعر بوجود ترابط بين المحتوى العلمي النظري والعملي للمقرر.					

التقييم العام						
ت	العنصر	أوافق تماماً	أوافق	محايد	لا أوافق	لا أوافق تماماً
	هل تنصح زملائك بدراسة المقرر مع نفس الاستاذ؟					

نشكركم على حسن تعاونكم

استبيان 1-4

استبيان قياس الرضا الوظيفي للإداريين والكوادر المساندة بكلية العلوم جامعة
طرابلس

الأخوة الأفاضل/ (الإداريين والكوادر المساندة)

يهدف هذا الاستبيان الي تحسين الخدمات الادارية والأداء الوظيفي للعاملين في كلية العلوم جامعة طرابلس، لذا
نأمل منكم التكرم بملء هذا الاستبيان وترجيحه إلينا.
بيانات عامة

	المؤهل العلمي		الدرجة الوظيفية
	عدد سنوات العمل		القسم الذي تعمل به*
	نوع العمل (اداري/ فني معمل/ مساعد باحث)		

بينة العمل

ت	العنصر	وافق تماما	وافق	محايد	لا وافق	لا وافق تماما
1.	تقوم الإدارة بتوفير بيئة عمل آمنة وصحية للموظفين.					
2.	توفر الإدارة خدمات مناسبة (دورات مياه، أنظمة تكييف وتبريد، مواصلات، وجبات)					
3.	تقوم الإدارة بتوفير التكنولوجيا وتقنية المعلومات بشكل يسهل العمل					
4.	تتخذ الإدارة إجراءات مناسبة للمحافظة على نظافة المبنى وصيانته بشكل دوري.					
5.	توفر الإدارة أدوات الأمن والسلامة العامة في أماكن العمل.					
6.	مستوى حجم العمل مناسب لساعات العمل.					

الاجراءات الادارية

ت	العنصر	وافق تماما	وافق	محايد	لا وافق	لا وافق تماما
1.	تطبيق الإدارة خطط لتحديد احتياجاتها من الموارد البشرية واجراء التعينات والانتقالات.					
2.	تتبنى الإدارة سياسية الباب المفتوح والأخذ بالاقتراحات والآراء.					
3.	تفويض الصلاحيات للموظفين تبعاً لمسؤولياتهم الوظيفية وقدراتهم ومواقعهم الإدارية.					
4.	وضوح إجراءات التوقيع والترقية.					
5.	الإجراءات المتخذة بحق الاقتراحات والشكاوى المقدمة يمكنك الاطلاع عليها.					
6.	تتق في القرارات الصادرة من الإدارة.					
7.	يوجد تحديد واضح للاختصاصات والمسؤوليات.					

الدعم والتشجيع

ت	العنصر	اوافق تماما	اوافق	محايد	لا اوافق	لا اوافق تماما
1.	تقوم الإدارة بآتياع آليات لتشجيع الموظفين على المشاركة بالأنشطة الاجتماعية.					
2.	تقوم الإدارة بتوفير الوقت والبيئة المناسبة لدعم الابتكار والإبداع					
3.	تقوم الإدارة بمساندة الموظفين لتحقيق خططهم وأهدافهم.					
4.	تشجع الإدارة ثقافة المشاركة والمبادرة والتمكين وتفويض الصلاحيات.					
5.	للإدارة نظام للمكافاة والحوافز لتعزيز ثقافة التميز.					

التقييم العام	ممتاز	جيد جدا	جيد	مقبول	ضعيف
بصفة عامة كيف تقيم رضاكم عن آليات كلية العلوم جامعة طرابلس بخصوص خدمات دعم وتشجيع الاداريين والموظفين.					

شكرا لحسن تعاونكم

أولاً : تقييم جودة البرامج التعليمية بكلية العلوم جامعة طرابلس
من قبل الهيئة التدريسية

أداة الدراسة:

استخدمت الدراسة **الاستبانة 1-1** بعنوان " استبيان تقييم جودة البرامج التعليمية الجامعية من قبل الهيئة التدريسية"

التحليل الاحصائي

لقد تم استخدام بعض المقياس الاحصائية مثل المتوسط الحسابي و الخطأ المعياري النسب المئوية و معامل كرونباخ

الميزان التقديري:

تم اعتماد ميزان تقديري وفقاً لمقياس تقسيم ليكارت الخماسي الموضح بالجدول التالي

جدول 1 الميزان التقديري وفقاً لمقياس ليكارت الخماسي

الاتجاه العام	المتوسط المرجح	الاستجابة
عدم الموافقة بشدة	01.8 من 1 إلى	لا اوافق تماماً
عدم الموافقة	من 1.81 إلى 2.60	لا اوافق
الحياد	من 2.61 إلى 3.40	محايد
الموافقة	من 3.41 إلى 4.20	اوافق
الموافقة بشدة	أكبر من 4.20	اوافق تماماً

1. قسم الرياضيات

حجم عينة الدراسة:

استهدفت هذه الدراسة استطلاع آراء أعضاء هيئة التدريس بقسم الرياضيات وعددهم 10

وصف عينة الدراسة:

جدول 1 توزيع عينة الدراسة حسب المؤهل العلمي

المؤهل العلمي	العدد	النسبة المئوية
دكتوراه	1	10%
ماجستير	9	90%
المجموع	10	100%

جدول 2 توزيع عينة الدراسة حسب الدرجة العلمية

الدرجة العلمية	العدد	النسبة المئوية
استاذ	1	10%
مشارك استاذ	-	-
استاذ مساعد	-	-
محاضر	-	-
مساعد محاضر	9	90%
المجموع	10	100%

ثبات أداء الدراسة:

من أجل اختبار مدى ثبات إجابات مفردات العينة على اسئلة الاستبيان فقد تم استخدام معامل ألفا (α) فوجد أن قيم معامل كرونباخ ألفا لجميع الاسئلة 0.942 وهذا يدل على وجود ارتباط قوي بين إجابات مفردات عينة الدراسة مما يزيد من الثقة في النتائج التي سوف نحصل عليها.

نتائج الدراسة:

جدول 3 المحور الأول

ت	بيئة العمل	الوسط الحسابي	الانحراف المعياري	الترتيب	الاتجاه العام
1.	توفر الإدارة خدمات مناسبة (دورات مياه، أنظمة تكييف وتبريد، مواصلات، وجبات)	2.4000	1.07497	6	عدم الموافقة
2.	تقوم الإدارة بتوفير التكنولوجيا وتقنية المعلومات بشكل يسهل العمل	1.7000	.82327	7	عدم الموافقة بشدة
3.	تتخذ الإدارة إجراءات مناسبة للمحافظة على نظافة المبنى وصيانتته بشكل دوري.	3.1000	.87560	1	الحياد
4.	توفر الإدارة أدوات الأمن والسلامة العامة في أماكن العمل.	2.7000	1.05935	4	الحياد
5.	مستوى حجم العمل مناسب لساعات العمل.	3.0000	1.05409	2	الموافقة
6.	تطبق الإدارة خطط لتحديد احتياجاتها من الموارد البشرية واجراء التعيينات والانتقالات	2.4000	.96609	6	عدم الموافقة

7.	تتق في القرارات الصادرة من الإدارة.	2.5000	.52705	5	عدم الموافقة
8.	يوجد تحديد واضح للاختصاصات والمسؤوليات.	2.9000	1.10050	3	عدم الموافقة
	المتوسط الحسابي للمحور الاول		2.5875		عدم الموافقة

جدول 4 المحور الثاني

ت	البيئة التدريسية	الوسط الحسابي	الانحراف المعياري	الترتيب	الاتجاه العام
9.	لديك الوقت الكافي لاجراء الدراسات والبحوث العلمية بالإضافة للتدريس.	2.3000	1.15950	5	عدم الموافقة
10.	بيئة العمل تحفز على الإبداع.	1.8000	.63246	6	عدم الموافقة بشدة
11.	حجم العبء التدريسي مناسب.	2.9000	1.19722	3	الحياد
12.	توجد إمكانية اختيار المقرر الدراسي الذي تود تدريسه.	3.1111	1.26930	2	الحياد
13.	يوجد تواصل وتفاعل مع الطلاب.	3.6667	.70711	1	الموافقة
14.	توجد معلومات كافية عن البرنامج التعليمي في الموقع الإلكتروني للجامعة.	2.7500	1.03510	4	الحياد
	المتوسط الحسابي للمحور الثاني		2.754633		الحياد

جدول 5 المحور الثالث

ت	المنهج الدراسي	الوسط الحسابي	الانحراف المعياري	الترتيب	الاتجاه العام
1.	يتميز المنهج الدراسي بالتكامل المعرفي والتسلسل المنطقي.	3.5000	.70711	3	الموافقة
2.	العدد الكلي للساعات المعتمدة للبرنامج التعليمي مناسبة.	3.2000	.78881	4	الحياد
3.	المنهج الدراسي مواكب للمستجدات العلمية.	2.5000	.97183	6	عدم الموافقة
4.	المنهج الدراسي العملي مرتبط بالنظري.	3.0000	1.00000	5	الحياد
5.	يحتوي البرنامج التعليمي على نسب متوازنة من المقررات الإلزامية والاختيارية والداعمة.	3.6667	.50000	1	الموافقة
6.	يحتوي البرنامج التعليمي على نسب متوازنة من المقررات النظرية والعملية.	3.2000	1.03280	4	الحياد
7.	يحتوي البرنامج التعليمي على نسب متوازنة من المقررات التخصصية العامة.	3.6000	.69921	2	الموافقة
	المتوسط الحسابي للمحور الثالث		3.19445		الحياد

جدول 6 المحور الرابع

ت	الإرشاد الأكاديمي	الوسط الحسابي	الانحراف المعياري	الترتيب	الاتجاه العام
1.	الساعات المخصصة للإرشاد الأكاديمي مناسبة.	3.0000	1.15470	2	الحياد
2.	يساعد المرشد الأكاديمي الطالب على إنجاز الخطة الدراسية بالشكل المطلوب.	4.0000	.50000	1	الموافقة
	المتوسط الحسابي للمحور الرابع		3.5		الموافقة

جدول 7 المحور الخامس

ت	مصادر التعلم	الوسط الحسابي	الانحراف المعياري	الترتيب	الاتجاه العام
1.	القاعات الدراسية مجهزة بوسائل تعليمية حديثة.	1.5000	.70711	4	عدم الموافقة بشدة
2.	المعامل والمختبرات مجهزة بالمعدات اللازمة لإجراء التجارب العلمية.	2.0000	.81650	2	عدم الموافقة
3.	الأنشطة والندوات العلمية وبرامج التدريب الميداني ذات العلاقة بالتخصص مناسبة.	2.2222	.97183	1	عدم الموافقة
4.	المكتبة تتمتع بمصادر وتقنيات حديثة مناسبة للبرنامج الدراسي و متاحة امام الطلاب طيلة أيام الأسبوع الدراسي.	1.9000	.73786	3	عدم الموافقة
5.	تتوفر برامج حاسوب مناسبة للاستخدام في مقررات التخصص.	1.3000	.48305	5	عدم الموافقة بشدة
6.	الفيون في المعامل والمختبرات لديهم خبرة كافية في مجال تخصصهم.	2.2222	1.20185	1	عدم الموافقة
	المتوسط الحسابي للمحور الخامس	1.8574			عدم الموافقة

جدول 8 المحور السادس

ت	الأنشطة المرتبطة بالدراسات والبحوث العلمية	الوسط الحسابي	الانحراف المعياري	الترتيب	الاتجاه العام
1.	المعدات والاجهزة اللازمة للبحث العلمي متاحة.	1.8000	1.22927	7	عدم الموافقة بشدة
2.	توفر الأجهزة (حاسب آلي، آلة تصوير ... الخ).	2.2000	1.39841	5	عدم الموافقة
3.	يوجد مساعدين بحاث مهرة.	2.0000	1.15470	6	عدم الموافقة
4.	الوصول إلى شبكة المعلومات الدولية بالجامعة متاح.	1.7000	.82327	8	عدم الموافقة بشدة
5.	يوجد تعاون في المجال البحثي بين زملاء العمل.	3.5000	1.17851	1	الموافقة
6.	يوجد تعاون في المجال البحثي بين التخصصات المختلفة.	2.7000	1.25167	2	عدم الموافقة
7.	توجد بعض القنوات المتاحة لتمويل الدراسات والبحوث العلمية.	1.7000	.82327	8	عدم الموافقة بشدة
8.	إمكانية التعاون مع القطاع الخاص متاحة.	2.3000	1.25167	4	عدم الموافقة
9.	العمل في اللجان العلمية المتخصصة متاح.	2.6000	1.17379	3	عدم الموافقة
10.	تكليف اعضاء هيئة التدريس باللجان يثري عطائهم العلمي.	2.2000	1.03280	5	عدم الموافقة
	المتوسط الحسابي للمحور السادس	2.27			عدم الموافقة

جدول 9 المحور السابع

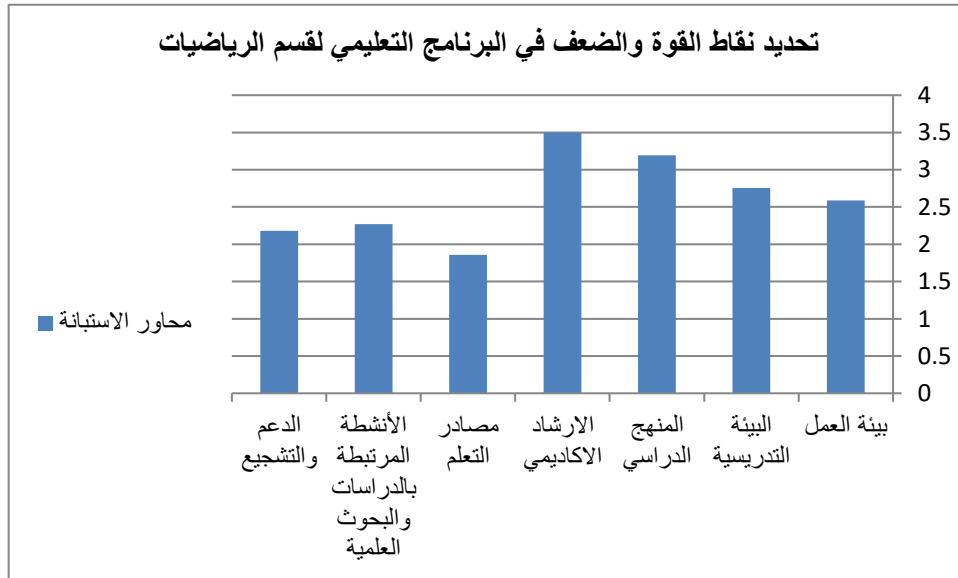
ت	الدعم والتشجيع	الوسط الحسابي	الانحراف المعياري	الترتيب	الاتجاه العام
1.	الدعم والتشجيع من إدارة القسم/ الكلية متاح.	2.4000	1.17379	3	عدم الموافقة
2.	الدعم والتشجيع من الإدارة العليا بالجامعة متاح.	2.0000	.94281	6	عدم الموافقة
3.	الوضوح والشفافية في التعاملات الإدارية موجود.	1.9000	.99443	7	عدم الموافقة

4.	الدعم المقدم من الجامعة للتواصل مع الخبرات الخارجية موجود.	2.1000	.99443	5	عدم الموافقة
5.	دعم حضور المؤتمرات العلمية وورش العمل والدورات التدريبية متوفر.	2.7000	1.15950	2	عدم الموافقة
6.	سلم الرواتب يعكس المهام المناطة بعضو هيئة التدريس.	1.6000	1.26491	9	عدم الموافقة بشدة
7.	توجد مزايا بصفة عامة (كالرعاية الصحية ... إلخ).	2.8000	1.13529	1	الحياد
8.	يتوفر الإستقرار والأمن الوظيفي.	1.8000	.78881	8	عدم الموافقة بشدة
9.	توجد منظومة حوافز مناسبة.	2.3000	.67495	4	عدم الموافقة
	المتوسط الحسابي للمحور السابع	2.177778			عدم الموافقة

جدول 10 التقييم العام

ت	التقييم العام	الوسط الحسابي	الانحراف المعياري	الاتجاه العام
1	بصفة عامة كيف تقيم رضاك عن جودة البرنامج التعليمي؟	2.3000	.67495	مقبول

مقارنة محاور الاستبانة



2. قسم علم الحيوان

حجم عينة الدراسة:

استهدفت هذه الدراسة استطلاع آراء أعضاء هيئة التدريس بقسم علم الحيوان وعددهم 25

وصف عينة الدراسة:

جدول 1 توزيع عينة الدراسة حسب المؤهل العلمي

المؤهل العلمي	العدد	النسبة المئوية
دكتوراه	16	%64
ماجستير	9	%36
المجموع	25	%100

جدول 2 توزيع عينة الدراسة حسب الدرجة العلمية

الدرجة العلمية	العدد	النسبة المئوية
استاذ	3	%12
مشارك استاذ	6	%24
استاذ مساعد	10	%40
محاضر	1	%4
مساعد محاضر	5	%20
المجموع	25	%100

جدول 4 توزيع عينة الدراسة حسب الشعبة

الشعبة	العدد	النسبة المئوية
علم الاحياء التطوري	7	%29.2
الحشرات	6	%25.0
علوم البيئة	4	%16.7
علوم البحار	4	%16.7
الجنائي	3	%12.5
المجموع	24	%100.0

ثبات أداء الدراسة:

من أجل اختبار مدى ثبات إجابات مفردات العينة على اسئلة الاستبيان فقد تم استخدام معامل ألفا (α) فوجد أن قيم معامل كرونباخ ألفا لجميع الاسئلة 0.941 ، وهذا يدل على وجود ارتباط قوي بين إجابات مفردات عينة الدراسة مما يزيد من الثقة في النتائج التي سوف نحصل عليها.

نتائج الدراسة:

جدول 5 المحور الأول

ت	بيئة العمل	الوسط الحسابي	الانحراف المعياري	الترتيب	الاتجاه العام
1.	توفر الإدارة خدمات مناسبة (دورات مياه، أنظمة تكييف وتبريد، مواصلات، وجبات)	1.8400	.85049	7	عدم الموافقة
2.	تقوم الإدارة بتوفير التكنولوجيا وتقنية المعلومات بشكل يسهل العمل	1.8000	1.04083	8	عدم الموافقة بشدة
3.	تتخذ الإدارة إجراءات مناسبة للمحافظة على نظافة المبنى وصيانتته بشكل دوري.	2.8400	1.06771	2	الحياد
4.	توفر الإدارة أدوات الأمن والسلامة العامة في أماكن العمل.	2.2000	1.08012	6	عدم الموافقة
5.	مستوى حجم العمل مناسب لساعات العمل.	2.8800	1.05357	1	الحياد
6.	تطبق الإدارة خطط لتحديد احتياجاتها من الموارد البشرية واجراء التعيينات والانتقالات	2.4400	.91652	5	عدم الموافقة
7.	تثق في القرارات الصادرة من الإدارة.	2.6800	1.06927	4	الحياد
8.	يوجد تحديد واضح للاختصاصات والمسؤوليات.	2.7200	.84261	3	الحياد
	المتوسط الحسابي للمحور الاول	2.425			عدم الموافقة

جدول 6 المحور الثاني

ت	البيئة التدريسية	الوسط الحسابي	الانحراف المعياري	الترتيب	الاتجاه العام
1.	لديك الوقت الكافي لاجراء الدراسات والبحوث العلمية بالاضافة للتدريس.	2.2800	.97980	5	عدم الموافقة
2.	بيئة العمل تحفز على الإبداع.	1.8000	.76376	6	عدم الموافقة بشدة
3.	حجم العبء التدريسي مناسب.	2.9600	1.13578	4	الحياد
4.	توجد إمكانية اختيار المقرر الدراسي الذي تود تدريسه.	3.8800	.78102	2	الموافقة
5.	يوجد تواصل وتفاعل مع الطلاب.	4.3200	.47610	1	الموافقة بشدة
6.	توجد معلومات كافية عن البرنامج التعليمي في الموقع الإلكتروني للجامعة.	3.1600	.98658	3	الحياد
	المتوسط الحسابي للمحور الثاني	3.06667			الحياد

جدول 7 المحور الثالث

ت	المنهج الدراسي	الوسط الحسابي	الانحراف المعياري	الترتيب	الاتجاه العام
1.	يتميز المنهج الدراسي بالتكامل المعرفي والتسلسل المنطقي.	3.9600	.20000	2	الموافقة
2.	العدد الكلي للساعات المعتمدة للبرنامج التعليمي مناسبة.	3.8000	.50000	4	الموافقة
3.	المنهج الدراسي مواكب للمستجدات العلمية.	3.5200	.77028	5	الموافقة
4.	المنهج الدراسي العملي مرتبط بالنظري.	3.8000	.81650	4	الموافقة
5.	يحتوي البرنامج التعليمي على نسب متوازنة من المقررات الإلزامية والاختيارية والداعمة.	3.8400	.74610	3	الموافقة

6.	يحتوي البرنامج التعليمي على نسب متوازنة من المقررات النظرية والعملية.	3.9600	.67577	2	الحياد
7.	يحتوي البرنامج التعليمي على نسب متوازنة من المقررات التخصصية العامة.	4.0400	.73485	1	الموافقة
	المتوسط الحسابي للمحور الثالث	3.845714			الموافقة

جدول 8 المحور الرابع

ت	الإرشاد الأكاديمي	الوسط الحسابي	الانحراف المعياري	الترتيب	الاتجاه العام
1.	الساعات المخصصة للإرشاد الأكاديمي مناسبة.	3.2800	1.02144	2	الحياد
2.	يساعد المرشد الأكاديمي الطالب على إنجاز الخطة الدراسية بالشكل المطلوب.	3.8000	.86603	1	الموافقة
	المتوسط الحسابي للمحور الرابع	3.54			الموافقة

جدول 9 المحور الخامس

ت	مصادر التعلم	الوسط الحسابي	الانحراف المعياري	الترتيب	الاتجاه العام
1.	القاعات الدراسية مجهزة بوسائل تعليمية حديثة.	1.6400	.56862	5	عدم الموافقة بشدة
2.	المعامل والمختبرات مجهزة بالمعدات اللازمة لإجراء التجارب العلمية.	1.6400	.81035	5	عدم الموافقة بشدة
3.	الأنشطة والندوات العلمية وبرامج التدريب الميداني ذات العلاقة بالتخصص مناسبة.	2.5600	1.00333	1	عدم الموافقة
4.	المكتبة تتمتع بمصادر وتقنيات حديثة مناسبة للبرنامج الدراسي و متاحة امام الطلاب طيلة أيام الأسبوع الدراسي.	2.1200	.97125	4	عدم الموافقة
5.	تتوفر برامج حاسوب مناسبة للاستخدام في مقررات التخصص.	2.1250	.99181	3	عدم الموافقة بشدة
6.	الفيون في المعامل والمختبرات لديهم خبرة كافية في مجال تخصصهم.	2.4167	1.10007	2	عدم الموافقة
	المتوسط الحسابي للمحور الخامس	2.083617			عدم الموافقة

جدول 10 المحور السادس

ت	الأنشطة المرتبطة بالدراسات والبحوث العلمية	الوسط الحسابي	الانحراف المعياري	الترتيب	الاتجاه العام
1.	المعدات والاجهزة اللازمة للبحث العلمي متاحة.	1.6250	.76967	10	عدم الموافقة بشدة
2.	توفر الأجهزة (حاسب آلي، آلة تصوير ... الخ).	1.7917	.93153	9	عدم الموافقة بشدة
3.	يوجد مساعدين بحاث مهرة.	2.1250	.79741	7	عدم الموافقة
4.	الوصول إلى شبكة المعلومات الدولية بالجامعة متاح.	2.1739	1.15413	6	عدم الموافقة بشدة
5.	يوجد تعاون في المجال البحثي بين زملاء العمل.	3.6667	.76139	1	الموافقة
6.	يوجد تعاون في المجال البحثي بين التخصصات المختلفة.	3.3913	.72232	2	حياد
7.	توجد بعض القنوات المتاحة لتمويل الدراسات والبحوث	1.9167	.88055	8	عدم الموافقة

العلمية.				
8.	إمكانية التعاون مع القطاع الخاص متاحة.	2.3333	1.09014	4
9.	العمل في اللجان العلمية المتخصصة متاح.	2.8750	1.15392	3
10.	تكليف اعضاء هيئة التدريس باللجان يثري عطائهم العلمي.	2.3200	1.10755	5
	المتوسط الحسابي للمحور السادس	2.42186		عدم الموافقة

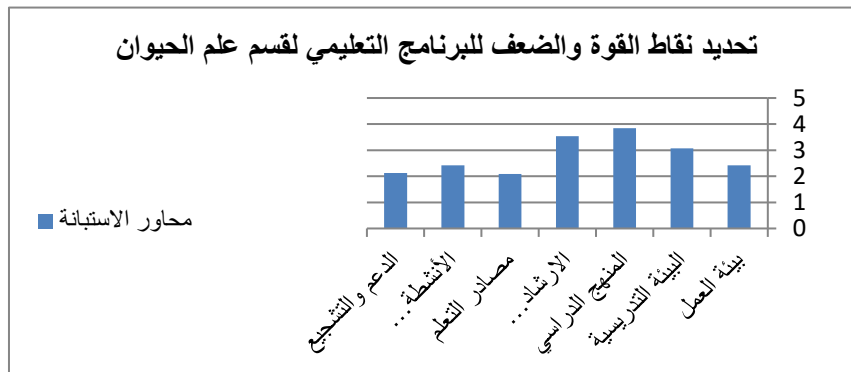
جدول 11 المحور السابع

ت	الدعم والتشجيع	الوسط الحسابي	الانحراف المعياري	الترتيب	الاتجاه العام
1.	الدعم والتشجيع من إدارة القسم/ الكلية متاح.	2.0800	1.07703	5	عدم الموافقة
2.	الدعم والتشجيع من الإدارة العليا بالجامعة متاح.	1.8400	.98658	7	عدم الموافقة
3.	الوضوح والشفافية في التعاملات الإدارية موجود.	2.2174	.99802	4	عدم الموافقة
4.	الدعم المقدم من الجامعة للتواصل مع الخبرات الخارجية موجود.	1.9200	1.07703	6	عدم الموافقة
5.	دعم حضور المؤتمرات العلمية وورش العمل والدورات التدريبية متوفر.	2.4800	1.08474	2	عدم الموافقة
6.	سلم الرواتب يعكس المهام المناطة بعضو هيئة التدريس.	1.6400	.90738	9	عدم الموافقة بشدة
7.	توجد مزايا بصفة عامة (كالرعاية الصحية ... إلخ).	2.9167	1.24819	1	الحياد
8.	يتوفر الإستقرار والأمن الوظيفي.	1.6667	.91683	8	عدم الموافقة بشدة
9.	توجد منظومة حوافز مناسبة.	2.3750	.76967	3	عدم الموافقة
	المتوسط الحسابي للمحور السابع	2.1262		عدم الموافقة	

جدول 12 التقييم العام

ت	التقييم العام	الوسط الحسابي	الانحراف المعياري	الاتجاه العام
1	بصفة عامة كيف تقيم رضاك عن جودة البرنامج التعليمي؟	2.4000	.81650	مقبول

مقارنة محاور الاستبانة



3. قسم الفيزياء

حجم عينة الدراسة:

استهدفت هذه الدراسة استطلاع آراء أعضاء هيئة التدريس بقسم الفيزياء وعددهم 16

وصف عينة الدراسة:

جدول 1 توزيع عينة الدراسة حسب المؤهل العلمي

المؤهل العلمي	العدد	النسبة المئوية
دكتوراه	12	75%
ماجستير	4	25%
المجموع	16	100%

جدول 2 توزيع عينة الدراسة حسب الدرجة العلمية

الدرجة العلمية	العدد	النسبة المئوية
استاذ	5	31.3%
مشارك استاذ	4	25%
استاذ مساعد	2	12.5%
محاضر	5	31.3%
مساعد محاضر	0	
المجموع	16	100%

ثبات أداء الدراسة:

من أجل اختبار مدى ثبات إجابات مفردات العينة على اسئلة الاستبيان فقد تم استخدام معامل ألفا (α) فوجد أن قيم معامل كرونباخ ألفا لجميع الاسئلة 0.860 وهذا يدل على وجود ارتباط قوي بين إجابات مفردات عينة الدراسة مما يزيد من الثقة في النتائج التي سوف نحصل عليها.

نتائج الدراسة:

جدول 3 المحور الأول

ت	بيئة العمل	الوسط الحسابي	الانحراف المعياري	الترتيب	الاتجاه العام
1.	توفر الإدارة خدمات مناسبة (دورات مياه، أنظمة تكييف وتبريد، موصلات، وجبات)	2.1250	.71880	7	عدم الموافقة
2.	تقوم الإدارة بتوفير التكنولوجيا وتقنية المعلومات بشكل يسهل العمل	1.8125	.75000	8	عدم الموافقة
3.	تتخذ الإدارة إجراءات مناسبة للمحافظة على نظافة المبنى وصيانتها بشكل دوري.	2.7500	1.18322	3	الحياد
4.	توفر الإدارة أدوات الأمن والسلامة العامة في أماكن العمل.	2.3125	.87321	6	عدم الموافقة
5.	مستوى حجم العمل مناسب لساعات العمل.	3.0000	.96609	2	الحياد
6.	تطبق الإدارة خطط لتحديد احتياجاتها من الموارد البشرية واجراء التعيينات والانتقالات	2.5625	1.03078	4	عدم الموافقة

7.	تنثق في القرارات الصادرة من الإدارة.	2.4000	1.05560	5	عدم الموافقة
8.	يوجد تحديد واضح للاختصاصات والمسؤوليات.	3.0625	.77190	1	الحياد
	المتوسط الحسابي للمحور الاول		2.503125		الحياد

جدول 4 المحور الثاني

ت	البيئة التدريسية	الوسط الحسابي	الانحراف المعياري	الترتيب	الاتجاه العام
1.	لديك الوقت الكافي لاجراء الدراسات والبحوث العلمية بالإضافة للتدريس.	2.5000	.96609	5	عدم الموافقة
2.	بيئة العمل تحفز على الإبداع.	1.9333	.88372	6	عدم الموافقة
3.	حجم العبء التدريسي مناسب.	2.8000	.86189	4	الحياد
4.	توجد إمكانية اختيار المقرر الدراسي الذي تود تدريسه.	3.7857	.42582	1	الموافقة
5.	يوجد تواصل وتفاعل مع الطلاب.	3.6667	.49237	2	الموافقة
6.	توجد معلومات كافية عن البرنامج التعليمي في الموقع الإلكتروني للجامعة.	3.0000	1.00000	3	الحياد
	المتوسط الحسابي للمحور الثاني		2.947617		الحياد

جدول 5 المحور الثالث

ت	المنهج الدراسي	الوسط الحسابي	الانحراف المعياري	الترتيب	الاتجاه العام
1.	يتميز المنهج الدراسي بالتكامل المعرفي والتسلسل المنطقي.	4.0000	.73030	1	الموافقة
2.	العدد الكلي للساعات المعتمدة للبرنامج التعليمي مناسبة.	3.6875	.70415	3	الموافقة
3.	المنهج الدراسي مواكب للمستجدات العلمية.	3.5625	.72744	5	الموافقة
4.	المنهج الدراسي العملي مرتبط بالنظري.	3.8125	.91059	2	الموافقة
5.	يحتوي البرنامج التعليمي على نسب متوازنة من المقررات الإلزامية والاختيارية والداعمة.	3.8125	.91059	2	الموافقة
6.	يحتوي البرنامج التعليمي على نسب متوازنة من المقررات النظرية والعملية.	3.8125	.83417	2	الموافقة
7.	يحتوي البرنامج التعليمي على نسب متوازنة من المقررات التخصصية العامة.	3.6250	.80623	4	الموافقة
	المتوسط الحسابي للمحور الثالث		3.758929		الموافقة

جدول 6 المحور الرابع

ت	الإرشاد الأكاديمي	الوسط الحسابي	الانحراف المعياري	الترتيب	الاتجاه العام
1.	الساعات المخصصة للإرشاد الأكاديمي مناسبة.	3.3750	.88506	2	الحياد
2.	يساعد المرشد الأكاديمي الطالب على إنجاز الخطة الدراسية بالشكل المطلوب.	3.5625	.72744	1	الموافقة
	المتوسط الحسابي للمحور الرابع		3.46875		الموافقة

جدول 7 المحور الخامس

ت	مصادر التعلم	الوسط الحسابي	الانحراف المعياري	الترتيب	الاتجاه العام
1.	القاعات الدراسية مجهزة بوسائل تعليمية حديثة.	1.9375	.99791	5	عدم الموافقة
2.	المعامل والمختبرات مجهزة بالمعدات اللازمة لإجراء التجارب العلمية.	2.1875	.91059	3	عدم الموافقة
3.	الأنشطة والندوات العلمية وبرامج التدريب الميداني ذات العلاقة بالتخصص مناسبة.	2.5625	1.15289	2	عدم الموافقة
4.	المكتبة تتمتع بمصادر وتقنيات حديثة مناسبة للبرنامج الدراسي و متاحة امام الطلاب طيلة أيام الأسبوع الدراسي.	2.0625	.85391	4	عدم الموافقة
5.	تتوفر برامج حاسوب مناسبة للاستخدام في مقررات التخصص.	1.8125	.83417	6	عدم الموافقة
6.	الفنيون في المعامل والمختبرات لديهم خبرة كافية في مجال تخصصهم.	3.1875	1.04682	1	حياد
	المتوسط الحسابي للمحور الخامس		2.291667		عدم الموافقة

جدول 8 المحور السادس

ت	الأنشطة المرتبطة بالدراسات والبحوث العلمية	الوسط الحسابي	الانحراف المعياري	الترتيب	الاتجاه العام
1.	المعدات والاجهزة اللازمة للبحث العلمي متاحة.	1.8750	.95743	6	عدم الموافقة
2.	توفر الأجهزة (حاسب آلي، آلة تصوير ... الخ).	2.1875	.91059	7	عدم الموافقة
3.	يوجد مساعو بحاث مهرة.	2.4375	1.09354	4	عدم الموافقة
4.	الوصول إلى شبكة المعلومات الدولية بالجامعة متاح.	1.8125	.91059	8	عدم الموافقة
5.	يوجد تعاون في المجال البحثي بين زملاء العمل.	3.3125	.87321	1	حياد
6.	يوجد تعاون في المجال البحثي بين التخصصات المختلفة.	3.0625	.85391	2	حياد
7.	توجد بعض القنوات المتاحة لتمويل الدراسات والبحوث العلمية.	1.6250	.61914	9	عدم الموافقة بشدة
8.	إمكانية التعاون مع القطاع الخاص متاحة.	2.3750	.88506	5	عدم الموافقة
9.	العمل في اللجان العلمية المتخصصة متاح.	2.8125	.75000	3	حياد
10.	تكليف اعضاء هيئة التدريس باللجان يثري عطائهم العلمي.	2.4375	1.15289	4	عدم الموافقة
	المتوسط الحسابي للمحور السادس		2.451389		عدم الموافقة

جدول 9 المحور السابع

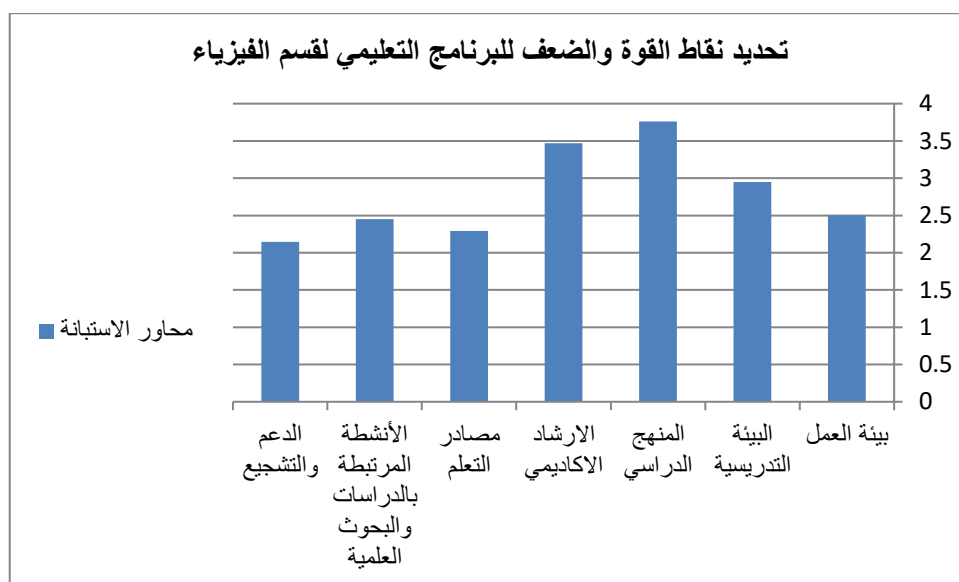
ت	الدعم والتشجيع	الوسط الحسابي	الانحراف المعياري	الترتيب	الاتجاه العام
1.	الدعم والتشجيع من إدارة القسم/ الكلية متاح.	2.0000	.73030	6	عدم الموافقة
2.	الدعم والتشجيع من الإدارة العليا بالجامعة متاح.	2.3125	1.13835	3	عدم الموافقة
3.	الوضوح والشفافية في التعاملات الإدارية موجود.	2.1875	.83417	4	عدم الموافقة
4.	الدعم المقدم من الجامعة للتواصل مع الخبرات الخارجية	1.6875	.87321	7	عدم الموافقة

بشدة				موجود.	
الحياد	2	.88506	2.6250	5. دعم حضور المؤتمرات العلمية وورش العمل والدورات التدريبية متوفر.	
عدم الموافقة بشدة	8	.80623	1.3750	6. سلم الرواتب يعكس المهام المناطة بعضو هيئة التدريس.	
الحياد	1	.95743	2.8750	7. توجد مزايا بصفة عامة (كالرعاية الصحية ... إلخ).	
عدم الموافقة	5	.77190	2.0625	8. يتوفر الإستقرار والأمن الوظيفي.	
عدم الموافقة	4	1.10868	2.1875	9. توجد منظومة حوافز مناسبة.	
عدم الموافقة		2.145833		المتوسط الحسابي للمحور السابع	

جدول 10 التقييم العام

ت	التقييم العام	الوسط الحسابي	الانحراف المعياري	الاتجاه العام
1	بصفة عامة كيف تقيم رضاك عن جودة البرنامج التعليمي؟	2.1875	1.10868	مقبول

مقارنة محاور الاستبانة



4. قسم الكيمياء

حجم عينة الدراسة:

استهدفت هذه الدراسة استطلاع آراء أعضاء هيئة التدريس بقسم الكيمياء وعددهم 20

وصف عينة الدراسة:

جدول 3 توزيع عينة الدراسة حسب المؤهل العلمي

المؤهل العلمي	العدد	النسبة المئوية
دكتوراه	14	70.0%
ماجستير	6	30.0%
المجموع	20	100.0%

جدول 2 توزيع عينة الدراسة حسب الدرجة العلمية

الدرجة العلمية	العدد	النسبة المئوية
استاذ	4	20%
مشارك استاذ	5	25%
استاذ مساعد	3	15%
محاضر	6	30%
مساعد محاضر	2	10%
المجموع	20	100%

ثبات أداء الدراسة:

من أجل اختبار مدى ثبات إجابات مفردات العينة على اسئلة الاستبيان فقد تم استخدام معامل ألفا (α) فوجد أن قيم معامل كرونباخ ألفا لجميع الاسئلة 0.927 وهذا يدل على وجود ارتباط قوي بين إجابات مفردات عينة الدراسة مما يزيد من الثقة في النتائج التي سوف نحصل عليها.

نتائج الدراسة:

جدول 3 المحور الأول

ت	بيئة العمل	الوسط الحسابي	الانحراف المعياري	الترتيب	الاتجاه العام
1.	توفر الإدارة خدمات مناسبة (دورات مياه، أنظمة تكييف وتبريد، مواصلات، وجبات)	2.7500	1.25132	6	عدم الموافقة
2.	تقوم الإدارة بتوفير التكنولوجيا وتقنية المعلومات بشكل يسهل العمل	2.0000	1.05409	8	عدم الموافقة
3.	تتخذ الإدارة إجراءات مناسبة للمحافظة على نظافة المبنى وصيانتته بشكل دوري.	3.1000	1.07115	4	الحياد
4.	توفر الإدارة أدوات الأمن والسلامة العامة في أماكن العمل.	2.5500	1.14593	7	عدم الموافقة
5.	مستوى حجم العمل مناسب لساعات العمل.	3.4211	.76853	1	الموافقة
6.	تطبق الإدارة خطط لتحديد احتياجاتها من الموارد البشرية واجراء التعينات والانتقالات	3.2632	.87191	2	عدم الموافقة
7.	تثق في القرارات الصادرة من الإدارة.	3.0000	.94281	5	عدم الموافقة

8.	يوجد تحديد واضح للاختصاصات والمسؤوليات.	3.2000	.83351	3	الحياد
	المتوسط الحسابي للمحور الاول		2.910538		الحياد

جدول 4 المحور الثاني

ت	البيئة التدريسية	الوسط الحسابي	الانحراف المعياري	الترتيب	الاتجاه العام
1.	لديك الوقت الكافي لاجراء الدراسات والبحوث العلمية بالإضافة للتدريس.	3.3684	.83070	5	الحياد
2.	بيئة العمل تحفز على الإبداع.	2.5263	.96427	6	عدم الموافقة
3.	حجم العبء التدريسي مناسب.	3.1875	.91059	4	الحياد
4.	توجد إمكانية اختيار المقرر الدراسي الذي تود تدريسه.	3.5333	.83381	1	الحياد
5.	يوجد تواصل وتفاعل مع الطلاب.	3.7692	.43853	2	الموافقة
6.	توجد معلومات كافية عن البرنامج التعليمي في الموقع الإلكتروني للجامعة.	2.8889	.90025	3	الحياد
	المتوسط الحسابي للمحور الثاني		3.212267		الحياد

جدول 5 المحور الثالث

ت	المنهج الدراسي	الوسط الحسابي	الانحراف المعياري	الترتيب	الاتجاه العام
1.	يتميز المنهج الدراسي بالتكامل المعرفي والتسلسل المنطقي.	3.9000	.64072	4	الموافقة
2.	العدد الكلي للساعات المعتمدة للبرنامج التعليمي مناسبة.	3.5789	.96124	6	الموافقة
3.	المنهج الدراسي مواكب للمستجدات العلمية.	3.3158	.74927	7	الحياد
4.	المنهج الدراسي العملي مرتبط بالنظري.	4.0500	.68633	1	الموافقة
5.	يحتوي البرنامج التعليمي على نسب متوازنة من المقررات الإلزامية والاختيارية والداعمة.	3.8421	.83421	5	الموافقة
6.	يحتوي البرنامج التعليمي على نسب متوازنة من المقررات النظرية والعملية.	4.0000	.57735	2	الموافقة
7.	يحتوي البرنامج التعليمي على نسب متوازنة من المقررات التخصصية العامة.	3.9500	.60481	3	الموافقة
	المتوسط الحسابي للمحور الثالث		3.805257		الموافقة

جدول 6 المحور الرابع

ت	الإرشاد الأكاديمي	الوسط الحسابي	الانحراف المعياري	الترتيب	الاتجاه العام
1.	الساعات المخصصة للإرشاد الأكاديمي مناسبة.	3.5000	.60698	2	الموافقة
2.	يساعد المرشد الأكاديمي الطالب على إنجاز خطة الدراسة بالشكل المطلوب.	3.6500	.58714	1	الموافقة
	المتوسط الحسابي للمحور الرابع		3.575		الموافقة

جدول 7 المحور الخامس

ت	مصادر التعلم	الوسط الحسابي	الانحراف المعياري	الترتيب	الاتجاه العام
1.	القاعات الدراسية مجهزة بوسائل تعليمية حديثة.	2.3000	.86450	4	عدم الموافقة
2.	المعامل والمختبرات مجهزة بالمعدات اللازمة لإجراء التجارب العلمية.	2.2632	.99119	5	عدم الموافقة
3.	الأنشطة والندوات العلمية وبرامج التدريب الميداني ذات العلاقة بالتخصص مناسبة.	2.3500	.87509	3	عدم الموافقة
4.	المكتبة تتمتع بمصادر وتقنيات حديثة مناسبة للبرنامج الدراسي و متاحة امام الطلاب طيلة أيام الأسبوع الدراسي.	2.5500	1.09904	2	عدم الموافقة
5.	تتوفر برامج حاسوب مناسبة للاستخدام في مقررات التخصص.	2.2105	.91766	6	عدم الموافقة
6.	الفتيون في المعامل والمختبرات لديهم خبرة كافية في مجال تخصصهم.	3.4500	1.14593	1	حياد
	المتوسط الحسابي للمحور الخامس		2.5205		عدم الموافقة

جدول 8 المحور السادس

ت	الأنشطة المرتبطة بالدراسات والبحوث العلمية	الوسط الحسابي	الانحراف المعياري	الترتيب	الاتجاه العام
1.	المعدات والاجهزة اللازمة للبحث العلمي متاحة.	2.0500	.88704	9	عدم الموافقة
2.	توفر الأجهزة (حاسب آلي، آلة تصوير ... الخ).	2.2500	1.01955	7	عدم الموافقة
3.	يوجد مساعداو باحث مهرة.	2.5556	1.04162	5	عدم الموافقة
4.	الوصول إلى شبكة المعلومات الدولية بالجامعة متاح.	2.0000	.85840	10	عدم الموافقة
5.	يوجد تعاون في المجال البحثي بين زملاء العمل.	3.3158	1.05686	1	حياد
6.	يوجد تعاون في المجال البحثي بين التخصصات المختلفة.	3.2632	.99119	2	حياد
7.	توجد بعض القنوات المتاحة لتمويل الدراسات والبحوث العلمية.	2.2105	1.08418	8	عدم الموافقة
8.	إمكانية التعاون مع القطاع الخاص متاحة.	2.6667	.97014	4	الحياد
9.	العمل في اللجان العلمية المتخصصة متاح.	3.1579	1.01451	3	الحياد
10.	تكليف اعضاء هيئة التدريس باللجان يثري عطائهم العلمي.	2.3684	.95513	6	عدم الموافقة
	المتوسط الحسابي للمحور السادس		2.58381		عدم الموافقة

جدول 9 المحور السابع

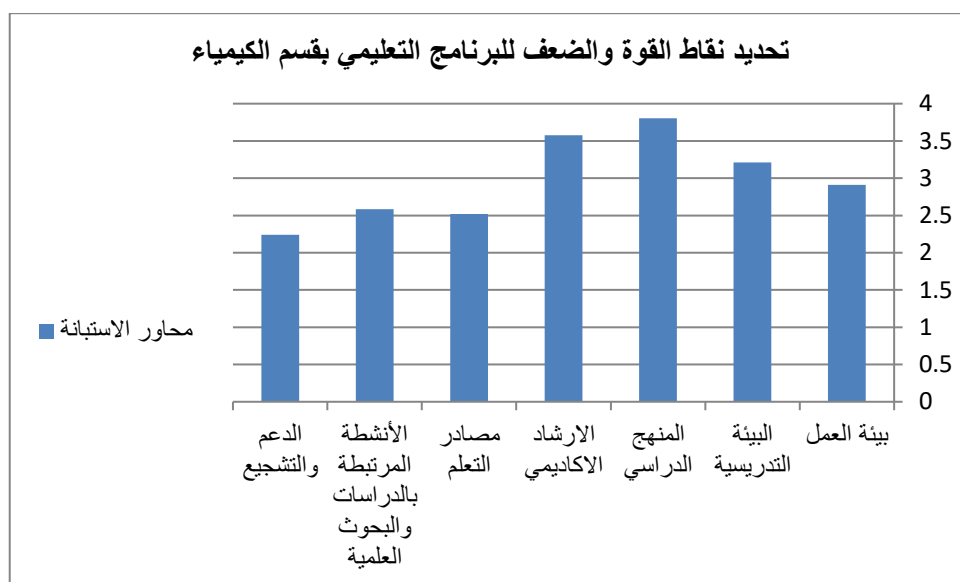
ت	الدعم والتشجيع	الوسط الحسابي	الانحراف المعياري	الترتيب	الاتجاه العام
1.	الدعم والتشجيع من إدارة القسم/ الكلية متاح.	2.1765	1.01460	5	عدم الموافقة
2.	الدعم والتشجيع من الإدارة العليا بالجامعة متاح.	2.3684	.95513	3	عدم الموافقة
3.	الوضوح والشفافية في التعاملات الإدارية موجود.	2.1111	1.02262	6	عدم الموافقة
4.	الدعم المقدم من الجامعة للتواصل مع الخبرات الخارجية	1.6667	.84017	9	عدم الموافقة

بشدة				موجود.	
الحياد	2	1.09758	2.7368	5. دعم حضور المؤتمرات العلمية وورش العمل والدورات التدريبية متوفر.	
عدم الموافقة	8	1.01451	1.8421	6. سلم الرواتب يعكس المهام المناطة بعضو هيئة التدريس.	
الحياد	1	.69663	3.1176	7. توجد مزايا بصفة عامة (كالرعاية الصحية ... إلخ).	
عدم الموافقة	7	.65784	1.8947	8. يتوفر الإستقرار والأمن الوظيفي.	
عدم الموافقة	4	1.20852	2.2500	9. توجد منظومة حوافز مناسبة.	
عدم الموافقة		2.240433		المتوسط الحسابي للمحور السابع	

جدول 10 التقييم العام

ت	التقييم العام	الوسط الحسابي	الانحراف المعياري	الاتجاه العام
1	بصفة عامة كيف تقيم رضاك عن جودة البرنامج التعليمي؟	2.2500	1.20852	مقبول

مقارنة محاور الاستبانة



5. قسم النبات

حجم عينة الدراسة:

استهدفت هذه الدراسة استطلاع آراء أعضاء هيئة التدريس بقسم النبات وعددهم 19

وصف عينة الدراسة:

جدول 1 توزيع عينة الدراسة حسب المؤهل العلمي

المؤهل العلمي	العدد	النسبة المئوية
دكتوراه	10	52.6%
ماجستير	9	47.4%
المجموع	19	100.0%

جدول 2 توزيع عينة الدراسة حسب الدرجة العلمية

الدرجة العلمية	العدد	النسبة المئوية
استاذ	2	10.5%
مشارك استاذ	2	10.5%
استاذ مساعد	3	15.8%
محاضر	7	36.8%
مساعد محاضر	5	26.3%
المجموع	19	100%

ثبات أداء الدراسة:

من أجل اختبار مدى ثبات إجابات مفردات العينة على اسئلة الاستبيان فقد تم استخدام معامل ألفا (α) فوجد أن قيم معامل كرونباخ ألفا لجميع الاسئلة 0.981 وهذا يدل على وجود ارتباط قوي بين إجابات مفردات عينة الدراسة مما يزيد من الثقة في النتائج التي سوف نحصل عليها.

نتائج الدراسة:

جدول 3 المحور الأول

ت	بيئة العمل	الوسط الحسابي	الانحراف المعياري	الترتيب	الاتجاه العام
1	توفر الإدارة خدمات مناسبة (دورات مياه، أنظمة تكييف وتبريد، مواصلات، وجبات)	2.2000	1.01419	7	عدم الموافقة
2	تقوم الإدارة بتوفير التكنولوجيا وتقنية المعلومات بشكل يسهل العمل	2.0667	.70373	8	عدم الموافقة
3	تتخذ الإدارة إجراءات مناسبة للمحافظة على نظافة المبنى وصيانه بشكل دوري.	2.8667	.99043	5	الحياد
4	توفر الإدارة أدوات الأمن والسلامة العامة في أماكن العمل.	2.5333	.91548	6	عدم الموافقة
5	مستوى حجم العمل مناسب لساعات العمل.	3.4000	1.05560	1	الحياد
6	تطبق الإدارة خطط لتحديد احتياجاتها من الموارد البشرية واجراء التعيينات والانتقالات	3.0000	.92582	4	الحياد

7	تتق في القرارات الصادرة من الإدارة.	3.3333	.89974	2	الحياد
8	يوجد تحديد واضح للاختصاصات والمسؤوليات.	3.1333	.91548	3	الحياد
	المتوسط الحسابي للمحور الأول		2.816663		الحياد

جدول 4 المحور الثاني

ت	البيئة التدريسية	الوسط الحسابي	الانحراف المعياري	الترتيب	الاتجاه العام
1.	لديك الوقت الكافي لاجراء الدراسات والبحوث العلمية بالإضافة للتدريس.	3.3158	.74927	3	الحياد
2.	بيئة العمل تحفز على الإبداع.	2.3684	.95513	6	عدم الموافقة
3.	حجم العبء التدريسي مناسب.	3.5556	.92178	2	الموافقة
4.	توجد إمكانية اختيار المقرر الدراسي الذي تود تدريسه.	3.0000	1.15470	5	الحياد
5.	يوجد تواصل وتفاعل مع الطلاب.	3.7857	.57893	1	الموافقة
6.	توجد معلومات كافية عن البرنامج التعليمي في الموقع الإلكتروني للجامعة.	3.0667	1.03280	4	الحياد
	المتوسط الحسابي للمحور الثاني		3.182033		الحياد

جدول 5 المحور الثالث

ت	المنهج الدراسي	الوسط الحسابي	الانحراف المعياري	الترتيب	الاتجاه العام
1.	يتميز المنهج الدراسي بالتكامل المعرفي والتسلسل المنطقي.	3.7895	1.18223	4	الموافقة
2.	العدد الكلي للساعات المعتمدة للبرنامج التعليمي مناسبة.	4.0000	.81650	3	الموافقة
3.	المنهج الدراسي مواكب للمستجدات العلمية.	3.6111	1.03690	5	الموافقة
4.	المنهج الدراسي العملي مرتبط بالنظري.	4.2105	.91766	1	الموافقة بشدة
5.	يحتوي البرنامج التعليمي على نسب متوازنة من المقررات الإلزامية والاختيارية والداعمة.	4.0526	.70504	2	الموافقة
6.	يحتوي البرنامج التعليمي على نسب متوازنة من المقررات النظرية والعملية.	4.0526	.77986	2	الموافقة
7.	يحتوي البرنامج التعليمي على نسب متوازنة من المقررات التخصصية العامة.	4.0526	.70504	2	الموافقة
	المتوسط الحسابي للمحور الثالث		3.966986		الموافقة

جدول 6 المحور الرابع

ت	الإرشاد الأكاديمي	الوسط الحسابي	الانحراف المعياري	الترتيب	الاتجاه العام
1.	الساعات المخصصة للإرشاد الأكاديمي مناسبة.	4.0000	.74536	2	الموافقة
2.	يساعد المرشد الأكاديمي الطالب على إنجاز خطة الدراسة بالشكل المطلوب.	4.1579	.50146	1	الموافقة
	المتوسط الحسابي للمحور الرابع		4.07895		الموافقة

جدول 7 المحور الخامس

ت	مصادر التعلم	الوسط الحسابي	الانحراف المعياري	الترتيب	الاتجاه العام
1.	القاعات الدراسية مجهزة بوسائل تعليمية حديثة.	2.1053	.93659	4	عدم الموافقة
2.	المعامل والمختبرات مجهزة بالمعدات اللازمة لإجراء التجارب العلمية.	2.0526	.97032	6	عدم الموافقة
3.	الأنشطة والندوات العلمية وبرامج التدريب الميداني ذات العلاقة بالتخصص مناسبة.	2.5556	.85559	2	عدم الموافقة
4.	المكتبة تتمتع بمصادر وتقنيات حديثة مناسبة للبرنامج الدراسي و متاحة امام الطلاب طيلة أيام الأسبوع الدراسي.	2.3684	.95513	3	عدم الموافقة
5.	تتوفر برامج حاسوب مناسبة للاستخدام في مقررات التخصص.	2.0556	.93760	5	عدم الموافقة
6.	الفنيون في المعامل والمختبرات لديهم خبرة كافية في مجال تخصصهم.	2.9474	1.26814	1	حياد
	المتوسط الحسابي للمحور الخامس		2.347483		عدم الموافقة

جدول 8 المحور السادس

ت	الأنشطة المرتبطة بالدراسات والبحوث العلمية	الوسط الحسابي	الانحراف المعياري	الترتيب	الاتجاه العام
1.	المعدات والاجهزة اللازمة للبحث العلمي متاحة.	2.2105	.71328	8	عدم الموافقة
2.	توفر الأجهزة (حاسب آلي، آلة تصوير ... الخ).	2.3158	.94591	7	عدم الموافقة
3.	يوجد مساعو بحث مهرة.	2.7647	1.25147	4	الحياد
4.	الوصول إلى شبكة المعلومات الدولية بالجامعة متاح.	2.0526	.84811	10	عدم الموافقة
5.	يوجد تعاون في المجال البحثي بين زملاء العمل.	3.0000	1.10554	2	حياد
6.	يوجد تعاون في المجال البحثي بين التخصصات المختلفة.	3.0588	1.14404	1	حياد
7.	توجد بعض القنوات المتاحة لتمويل الدراسات والبحوث العلمية.	2.1579	.68825	9	عدم الموافقة
8.	إمكانية التعاون مع القطاع الخاص متاحة.	2.3684	.89508	6	عدم الموافقة
9.	العمل في اللجان العلمية المتخصصة متاح.	2.7895	1.03166	3	الحياد
10.	تكليف اعضاء هيئة التدريس باللجان يثري عطائهم العلمي.	2.7368	.93346	5	الحياد
	المتوسط الحسابي للمحور السادس		2.582722		عدم الموافقة

جدول 9 المحور السابع

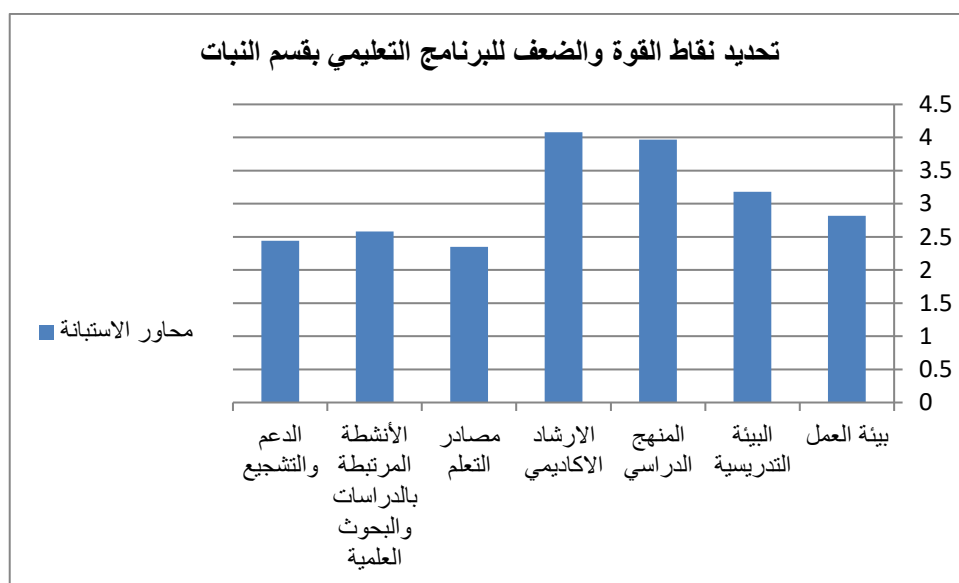
ت	الدعم والتشجيع	الوسط الحسابي	الانحراف المعياري	الترتيب	الاتجاه العام
1.	الدعم والتشجيع من إدارة القسم/ الكلية متاح.	2.6667	.90749	4	الحياد
2.	الدعم والتشجيع من الإدارة العليا بالجامعة متاح.	2.4211	.76853	5	عدم الموافقة
3.	الوضوح والشفافية في التعاملات الإدارية موجود.	2.6842	1.00292	3	الحياد
4.	الدعم المقدم من الجامعة للتواصل مع الخبرات الخارجية	2.3684	.95513	6	عدم الموافقة

				موجود.	
الحياد	1	1.10554	3.0000	دعم حضور المؤتمرات العلمية وورش العمل والدورات التدريبية متوفر.	5.
عدم الموافقة بشدة	9	.76089	1.6316	سلم الرواتب يعكس المهام المناطة بعضو هيئة التدريس.	6.
الحياد	2	1.10024	2.8947	توجد مزايا بصفة عامة (كالرعاية الصحية ... إلخ).	7.
عدم الموافقة	8	.77986	2.0526	يتوفر الإستقرار والأمن الوظيفي.	8.
عدم الموافقة	7	1.14708	2.2632	توجد منظومة حوافز مناسبة.	9.
عدم الموافقة		2.4425		المتوسط الحسابي للمحور السابع	

جدول 10 التقييم العام

ت	التقييم العام	الوسط الحسابي	الانحراف المعياري	الاتجاه العام
1	بصفة عامة كيف تقيم رضاك عن جودة البرنامج التعليمي؟	2.2632	1.14708	مقبول

مقارنة محاور الاستبانة



6. قسم الجيولوجيا

حجم عينة الدراسة:

استهدفت هذه الدراسة استطلاع آراء أعضاء هيئة التدريس بقسم الجيولوجيا وعددهم 10

وصف عينة الدراسة:

جدول 1 توزيع عينة الدراسة حسب المؤهل العلمي

المؤهل العلمي	العدد	النسبة المئوية
دكتوراه	6	60%
ماجستير	4	40%
المجموع	10	100%

جدول 2 توزيع عينة الدراسة حسب المؤهل العلمي

الدرجة العلمية	العدد	النسبة المئوية
استاذ	2	20%
مشارك استاذ	1	10%
استاذ مساعد	1	10%
محاضر	5	50%
مساعد محاضر	1	10%
المجموع	10	100%

ثبات أداء الدراسة:

من أجل اختبار مدى ثبات إجابات مفردات العينة على اسئلة الاستبيان فقد تم استخدام معامل ألفا (α) فوجد أن قيم معامل كرونباخ ألفا لجميع الاسئلة 0.899 وهذا يدل على وجود ارتباط قوي بين إجابات مفردات عينة الدراسة مما يزيد من الثقة في النتائج التي سوف نحصل عليها.

نتائج الدراسة:

جدول 3 المحور الأول

ت	بيئة العمل	الوسط الحسابي	الانحراف المعياري	الترتيب	الاتجاه العام
1.	توفر الإدارة خدمات مناسبة (دورات مياه، أنظمة تكييف وتبريد، مواصلات، وجبات)	2.2000	1.03280	7	عدم الموافقة
2.	تقوم الإدارة بتوفير التكنولوجيا وتقنية المعلومات بشكل يسهل العمل	1.9000	.73786	8	عدم الموافقة
3.	تتخذ الإدارة إجراءات مناسبة للمحافظة على نظافة المبنى وصيانتته بشكل دوري.	2.8000	1.39841	5	الحياد
4.	توفر الإدارة أدوات الأمن والسلامة العامة في أماكن العمل.	2.7000	1.15950	6	عدم الموافقة
5.	مستوى حجم العمل مناسب لساعات العمل.	3.7000	.82327	1	الموافقة
6.	تطبق الإدارة خطط لتحديد احتياجاتها من الموارد البشرية واجراء التعيينات والانتقالات	2.9000	.99443	4	الحياد
7.	تثق في القرارات الصادرة من الإدارة.	3.0000	1.05409	3	الحياد

الحياد	2	1.19722	3.1000	يوجد تحديد واضح للاختصاصات والمسؤوليات.	8.
الحياد		2.7875		المتوسط الحسابي للمحور الاول	

جدول 4 المحور الثاني

ت	البيئة التدريسية	الوسط الحسابي	الانحراف المعياري	الترتيب	الاتجاه العام
1.	لديك الوقت الكافي لاجراء الدراسات والبحوث العلمية بالإضافة للتدريس.	3.0000	1.19523	4	الحياد
2.	بيئة العمل تحفز على الإبداع.	2.2000	1.13529	5	عدم الموافقة
3.	حجم العبء التدريسي مناسب.	3.7778	.66667	2	الموافقة
4.	توجد إمكانية اختيار المقرر الدراسي الذي تود تدريسه.	3.5556	1.01379	3	الموافقة
5.	يوجد تواصل وتفاعل مع الطلاب.	4.0000	.00000	1	الموافقة
6.	توجد معلومات كافية عن البرنامج التعليمي في الموقع الإلكتروني للجامعة.	3.0000	1.00000	4	الحياد
	المتوسط الحسابي للمحور الثاني		3.255567		الحياد

جدول 5 المحور الثالث

ت	المنهج الدراسي	الوسط الحسابي	الانحراف المعياري	الترتيب	الاتجاه العام
1.	يتميز المنهج الدراسي بالتكامل المعرفي والتسلسل المنطقي.	4.0000	.81650	5	الموافقة
2.	العدد الكلي للساعات المعتمدة للبرنامج التعليمي مناسبة.	3.9000	.87560	6	الموافقة
3.	المنهج الدراسي مواكب للمستجدات العلمية.	3.7000	1.25167	7	الموافقة
4.	المنهج الدراسي العملي مرتبط بالنظري.	4.4000	.51640	1	الموافقة بشدة
5.	يحتوي البرنامج التعليمي على نسب متوازنة من المقررات الإلزامية والإختيارية والداعمة.	4.2000	.42164	3	الموافقة
6.	يحتوي البرنامج التعليمي على نسب متوازنة من المقررات النظرية والعملية.	4.2222	.44096	2	الموافقة بشدة
7.	يحتوي البرنامج التعليمي على نسب متوازنة من المقررات التخصصية العامة.	4.1111	.33333	4	الموافقة
	المتوسط الحسابي للمحور الثالث		4.076186		الموافقة

جدول 6 المحور الرابع

ت	الإرشاد الأكاديمي	الوسط الحسابي	الانحراف المعياري	الترتيب	الاتجاه العام
1.	الساعات المخصصة للإرشاد الأكاديمي مناسبة.	3.3000	1.05935	2	الموافقة
2.	يساعد المرشد الأكاديمي الطالب على إنجاز الخطة الدراسية بالشكل المطلوب.	3.6000	1.17379	1	الموافقة
	المتوسط الحسابي للمحور الرابع		3.45		الموافقة

جدول 7 المحور الخامس

ت	مصادر التعلم	الوسط الحسابي	الانحراف المعياري	الترتيب	الاتجاه العام
1.	القاعات الدراسية مجهزة بوسائل تعليمية حديثة.	2.3000	1.15950	4	عدم الموافقة
2.	المعامل والمختبرات مجهزة بالمعدات اللازمة لإجراء التجارب العلمية.	2.1000	.87560	5	عدم الموافقة
3.	الأنشطة والندوات العلمية وبرامج التدريب الميداني ذات العلاقة بالتخصص مناسبة.	3.7000	.94868	1	الموافقة
4.	المكتبة تتمتع بمصادر وتقنيات حديثة مناسبة للبرنامج الدراسي و متاحة امام الطلاب طيلة أيام الأسبوع الدراسي.	2.5000	.97183	3	عدم الموافقة
5.	تتوفر برامج حاسوب مناسبة للاستخدام في مقررات التخصص.	2.1000	1.10050	5	عدم الموافقة
6.	الفنيون في المعامل والمختبرات لديهم خبرة كافية في مجال تخصصهم.	2.8000	1.31656	2	الحياد
	المتوسط الحسابي للمحور الخامس		2.583333		عدم الموافقة

جدول 8 المحور السادس

ت	الأنشطة المرتبطة بالدراسات والبحوث العلمية	الوسط الحسابي	الانحراف المعياري	الترتيب	الاتجاه العام
1.	المعدات والاجهزة اللازمة للبحث العلمي متاحة.	1.9000	.87560	9	عدم الموافقة
2.	توفر الأجهزة (حاسب آلي، آلة تصوير ... الخ).	2.1000	1.10050	8	عدم الموافقة
3.	يوجد مساعداو بحاث مهرة.	2.2000	1.22927	7	عدم الموافقة
4.	الوصول إلى شبكة المعلومات الدولية بالجامعة متاح.	1.6667	.70711	10	عدم الموافقة بشدة
5.	يوجد تعاون في المجال البحثي بين زملاء العمل.	3.2000	1.47573	2	حياد
6.	يوجد تعاون في المجال البحثي بين التخصصات المختلفة.	2.7000	.94868	4	حياد
7.	توجد بعض القنوات المتاحة لتمويل الدراسات والبحوث العلمية.	2.6000	1.34990	5	عدم الموافقة
8.	إمكانية التعاون مع القطاع الخاص متاحة.	2.4000	1.42984	6	عدم الموافقة
9.	العمل في اللجان العلمية المتخصصة متاح.	3.7000	.82327	1	الحياد
10	تكليف اعضاء هيئة التدريس باللجان يثري عطائهم العلمي.	2.9000	1.37032	3	الحياد
	المتوسط الحسابي للمحور السادس		2.51567		عدم الموافقة

جدول 9 المحور السابع

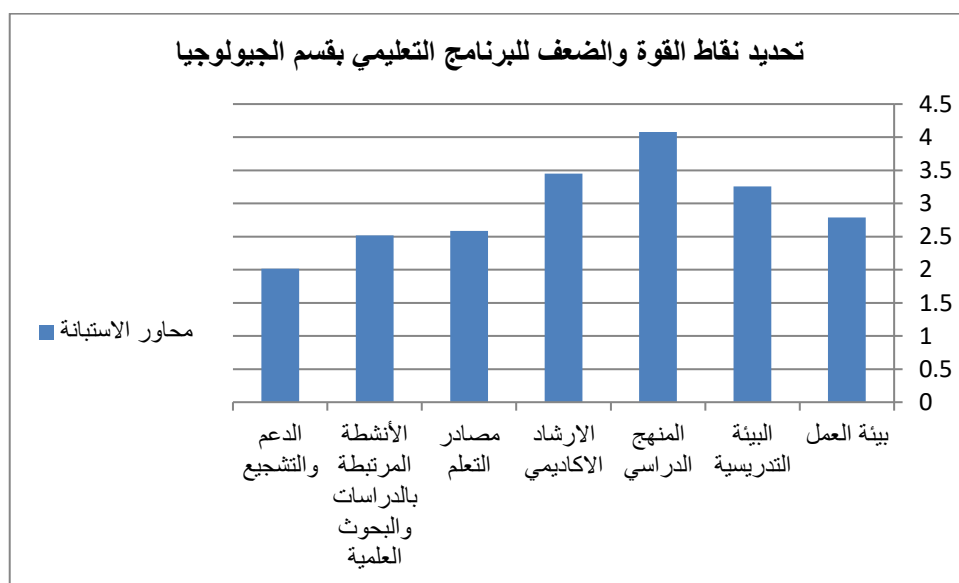
ت	الدعم والتشجيع	الوسط الحسابي	الانحراف المعياري	الترتيب	الاتجاه العام
1.	الدعم والتشجيع من إدارة القسم/ الكلية متاح.	2.8000	1.03280	1	الحياد
2.	الدعم والتشجيع من الإدارة العليا بالجامعة متاح.	1.9000	.99443	6	عدم الموافقة

3.	الوضوح والشفافية في التعاملات الإدارية موجود.	2.0000	1.00000	5	عدم الموافقة
4.	الدعم المقدم من الجامعة للتواصل مع الخبرات الخارجية موجود.	1.5000	.97183	7	عدم الموافقة بشدة
5.	دعم حضور المؤتمرات العلمية وورش العمل والدورات التدريبية متوفر.	2.4444	1.23603	3	عدم الموافقة
6.	سلم الرواتب يعكس المهام المناطة بعضو هيئة التدريس.	1.5000	.52705	7	عدم الموافقة بشدة
7.	توجد مزايا بصفة عامة (كالرعاية الصحية ... إلخ).	2.7778	1.20185	2	الحياد
8.	يتوفر الإستقرار والأمن الوظيفي.	1.9000	.99443	6	عدم الموافقة
9.	توجد منظومة حوافز مناسبة.	2.1000	1.52388	4	عدم الموافقة
	المتوسط الحسابي للمحور السابع		2.015275		عدم الموافقة

جدول 10 التقييم العام

ت	التقييم العام	الوسط الحسابي	الانحراف المعياري	الاتجاه العام
1	بصفة عامة كيف تقييم رضاك عن جودة البرنامج التعليمي؟	2.1000	1.52388	مقبول

مقارنة محاور الاستبانة



7. قسم علوم الحاسب الآلي

حجم عينة الدراسة:

استهدفت هذه الدراسة استطلاع آراء أعضاء هيئة التدريس بقسم علوم الحاسب الآلي وعددهم 6

وصف عينة الدراسة:

جدول 1 توزيع عينة الدراسة حسب المؤهل العلمي

المؤهل العلمي	العدد	النسبة المئوية
دكتوراه	3	50%
ماجستير	3	50%
المجموع	6	100%

جدول 2 توزيع عينة الدراسة حسب الدرجة العلمية

الدرجة العلمية	العدد	النسبة المئوية
استاذ	0	-
استاذ مشارك	1	16.7%
استاذ مساعد	1	16.7%
محاضر	2	33.3%
مساعد محاضر	2	33.3%
المجموع	6	100%

ثبات أداء الدراسة:

من أجل اختبار مدى ثبات إجابات مفردات العينة على اسئلة الاستبيان فقد تم استخدام معامل ألفا (α) فوجد أن قيم معامل كرونباخ ألفا لجميع الاسئلة 0.980 وهذا يدل على وجود ارتباط قوي بين إجابات مفردات عينة الدراسة مما يزيد من الثقة في النتائج التي سوف نحصل عليها.

نتائج الدراسة:

جدول 3 المحور الأول

ت	بيئة العمل	الوسط الحسابي	الانحراف المعياري	الترتيب	الاتجاه العام
1.	توفر الإدارة خدمات مناسبة (دورات مياه، أنظمة تكييف وتبريد، مواصلات، وجبات)	1.5000	.83666	7	عدم الموافقة بشدة
2.	تقوم الإدارة بتوفير التكنولوجيا وتقنية المعلومات بشكل يسهل العمل	1.5000	.83666	7	عدم الموافقة بشدة
3.	تتخذ الإدارة إجراءات مناسبة للمحافظة على نظافة المبنى وصيانتته بشكل دوري.	2.1667	.98319	5	عدم الموافقة
4.	توفر الإدارة أدوات الأمن والسلامة العامة في أماكن العمل.	2.5000	1.04881	3	عدم الموافقة
5.	مستوى حجم العمل مناسب لساعات العمل.	2.6667	1.03280	2	الحياد
6.	تطبق الإدارة خطط لتحديد احتياجاتها من الموارد البشرية واجراء التعينات والانتقالات	2.3333	1.21106	4	عدم الموافقة

عدم الموافقة	6	1.09545	2.0000	7. تتق في القرارات الصادرة من الإدارة.
الحياد	1	1.36626	3.3333	8. يوجد تحديد واضح للاختصاصات والمسؤوليات.
عدم الموافقة		2.25		المتوسط الحسابي للمحور الاول

جدول 4 المحور الثاني

الاتجاه العام	الترتيب	الانحراف المعياري	الوسط الحسابي	البيئة التدريسية	ت
عدم الموافقة	4	1.47196	2.1667	1. لديك الوقت الكافي لاجراء الدراسات والبحوث العلمية بالاضافة للتدريس.	
عدم الموافقة بشدة	6	.54772	1.4000	2. بيئة العمل تحفز على الإبداع.	
عدم الموافقة	5	1.26491	2.0000	3. حجم العبء التدريسي مناسب.	
الموافقة	1	.44721	3.8000	4. توجد إمكانية اختيار المقرر الدراسي الذي تود تدريسه.	
الحياد	2	.81650	3.3333	5. يوجد تواصل وتفاعل مع الطلاب.	
الحياد	3	1.03280	2.6667	6. توجد معلومات كافية عن البرنامج التعليمي في الموقع الإلكتروني للجامعة.	
عدم الموافقة		2.561117		المتوسط الحسابي للمحور الثاني	

جدول 5 المحور الثالث

الاتجاه العام	الترتيب	الانحراف المعياري	الوسط الحسابي	المنهج الدراسي	ت
الموافقة	2	.40825	3.8333	1. يتميز المنهج الدراسي بالتكامل المعرفي والتسلسل المنطقي.	
الموافقة	4	.83666	3.5000	2. العدد الكلي للساعات المعتمدة للبرنامج التعليمي مناسبة.	
الموافقة	2	.40825	3.8333	3. المنهج الدراسي مواكب للمستجدات العلمية.	
الموافقة	3	.51640	3.6667	4. المنهج الدراسي العملي مرتبط بالنظري.	
الموافقة	1	.00000	4.0000	5. يحتوي البرنامج التعليمي على نسب متوازنة من المقررات الإلزامية والاختيارية والداعمة.	
الموافقة	3	.81650	3.6667	6. يحتوي البرنامج التعليمي على نسب متوازنة من المقررات النظرية والعملية.	
الموافقة	1	.00000	4.0000	7. يحتوي البرنامج التعليمي على نسب متوازنة من المقررات التخصصية العامة.	
الموافقة		3.785714		المتوسط الحسابي للمحور الثالث	

جدول 6 المحور الرابع

الاتجاه العام	الترتيب	الانحراف المعياري	الوسط الحسابي	الإرشاد الأكاديمي	ت
الموافقة	1	.81650	3.6667	1. الساعات المخصصة للإرشاد الأكاديمي مناسبة.	
الموافقة	1	.81650	3.6667	2. يساعد المرشد الأكاديمي الطالب على إنجاز الخطة الدراسية بالشكل المطلوب.	

المتوسط الحسابي للمحور الرابع	3.6667	الموافقة
-------------------------------	--------	----------

جدول 7 المحور الخامس

ت	مصادر التعلم	الوسط الحسابي	الانحراف المعياري	الترتيب	الاتجاه العام
1.	القاعات الدراسية مجهزة بوسائل تعليمية حديثة.	2.1667	1.60208	4	عدم الموافقة
2.	المعامل والمختبرات مجهزة بالمعدات اللازمة لإجراء التجارب العلمية.	2.1667	1.60208	4	عدم الموافقة
3.	الأنشطة والندوات العلمية وبرامج التدريب الميداني ذات العلاقة بالتخصص مناسبة.	3.0000	.00000	1	الحياد
4.	المكتبة تتمتع بمصادر وتقنيات حديثة مناسبة للبرنامج الدراسي و متاحة امام الطلاب طيلة أيام الأسبوع الدراسي.	2.1667	1.60208	4	عدم الموافقة
5.	تتوفر برامج حاسوب مناسبة للاستخدام في مقررات التخصص.	2.3333	1.63299	3	عدم الموافقة
6.	الفتيون في المعامل والمختبرات لديهم خبرة كافية في مجال تخصصهم.	2.6667	1.63299	2	الحياد
	المتوسط الحسابي للمحور الخامس	2.416683			عدم الموافقة

جدول 8 المحور السادس

ت	الأنشطة المرتبطة بالدراسات والبحوث العلمية	الوسط الحسابي	الانحراف المعياري	الترتيب	الاتجاه العام
1.	المعدات والاجهزة اللازمة للبحث العلمي متاحة.	1.6667	.81650	7	عدم الموافقة بشدة
2.	توفر الأجهزة (حاسب آلي، آلة تصوير ... الخ).	2.1667	1.60208	5	عدم الموافقة
3.	يوجد مساعداو بحاث مهرة.	2.0000	1.26491	6	عدم الموافقة
4.	الوصول إلى شبكة المعلومات الدولية بالجامعة متاح.	2.3333	1.36626	4	عدم الموافقة
5.	يوجد تعاون في المجال البحثي بين زملاء العمل.	3.5000	.54772	1	الموافقة
6.	يوجد تعاون في المجال البحثي بين التخصصات المختلفة.	2.6667	.51640	2	الحياد
7.	توجد بعض القنوات المتاحة لتمويل الدراسات والبحوث العلمية.	1.2500	.50000	8	عدم الموافقة بشدة
8.	إمكانية التعاون مع القطاع الخاص متاحة.	2.5000	.83666	3	عدم الموافقة
9.	العمل في اللجان العلمية المتخصصة متاح.	2.1667	1.16905	5	عدم الموافقة
10.	تكليف اعضاء هيئة التدريس باللجان يثري عطائهم العلمي.	2.3333	1.21106	4	عدم الموافقة
	المتوسط الحسابي للمحور السادس	2.177088			عدم الموافقة

جدول 9 المحور السابع

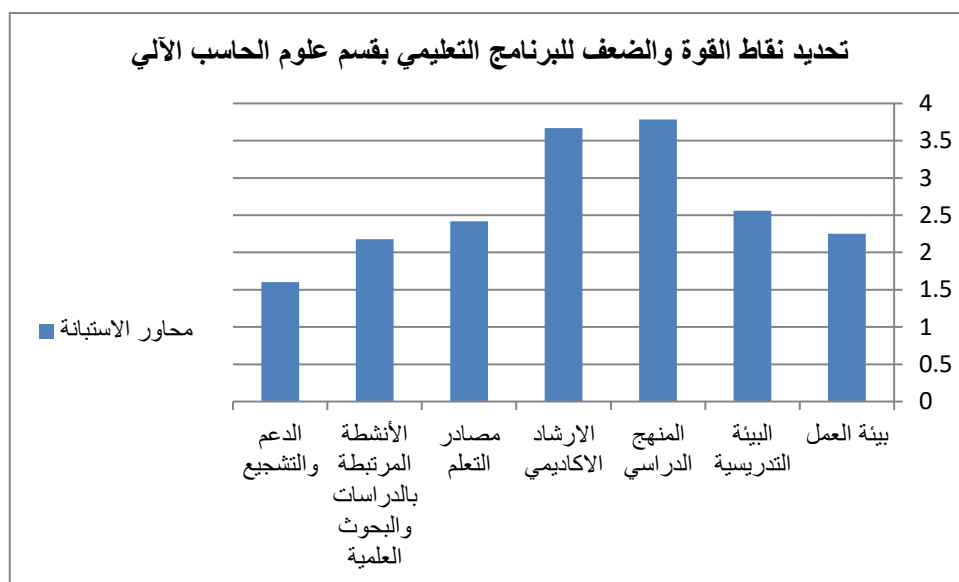
ت	الدعم والتشجيع	الوسط الحسابي	الانحراف المعياري	الترتيب	الاتجاه العام
1.	الدعم والتشجيع من إدارة القسم/ الكلية متاح.	1.6000	.89443	3	عدم الموافقة بشدة

2.	الدعم والتشجيع من الإدارة العليا بالجامعة متاح.	1.6667	.81650	2	عدم الموافقة بشدة
3.	الوضوح والشفافية في التعاملات الإدارية موجود.	1.5000	.83666	4	عدم الموافقة بشدة
4.	الدعم المقدم من الجامعة للتواصل مع الخبرات الخارجية موجود.	1.5000	.83666	4	عدم الموافقة بشدة
5.	دعم حضور المؤتمرات العلمية وورش العمل والدورات التدريبية متوفر.	1.6667	.81650	2	عدم الموافقة بشدة
6.	سلم الرواتب يعكس المهام المناطة بعضو هيئة التدريس.	1.3333	.51640	5	عدم الموافقة بشدة
7.	توجد مزايا بصفة عامة (كالرعاية الصحية ... إلخ).	2.5000	1.22474	1	عدم الموافقة بشدة
8.	يتوفر الاستقرار والأمن الوظيفي.	1.3333	.51640	5	عدم الموافقة بشدة
9.	توجد منظومة حوافز مناسبة.	1.3333	.81650	5	عدم الموافقة بشدة
	المتوسط الحسابي للمحور السابع	1.604163			عدم الموافقة بشدة

جدول 10 التقييم العام

ت	التقييم العام	الوسط الحسابي	الانحراف المعياري	الاتجاه العام
1	بصفة عامة كيف تقيم رضاك عن جودة البرنامج التعليمي؟	1.3333	.81650	ضعيف

مقارنة محاور الاستبانة



8. قسم الاحصاء

حجم عينة الدراسة:

استهدفت هذه الدراسة استطلاع آراء أعضاء هيئة التدريس بقسم الاحصاء وعددهم 11

وصف عينة الدراسة:

جدول 4 توزيع عينة الدراسة حسب المؤهل العلمي

المؤهل العلمي	العدد	النسبة المئوية
دكتوراه	9	81.8%
ماجستير	2	18.2%
المجموع	11	100.0%

جدول 2 توزيع عينة الدراسة حسب الدرجة العلمية

الدرجة العلمية	العدد	النسبة المئوية
استاذ	1	9.1%
مشارك استاذ	0	-
استاذ مساعد	3	27.3%
محاضر	5	45.5%
مساعد محاضر	2	18.2%
المجموع	11	100.0%

ثبات أداء الدراسة:

من أجل اختبار مدى ثبات إجابات مفردات العينة على اسئلة الاستبيان فقد تم استخدام معامل ألفا (α) فوجد أن قيم معامل كرونباخ ألفا لجميع الاسئلة 0.943 وهذا يدل على وجود ارتباط قوي بين إجابات مفردات عينة الدراسة مما يزيد من الثقة في النتائج التي سوف نحصل عليها.

نتائج الدراسة:

جدول 3 المحور الأول

ت	بيئة العمل	الوسط الحسابي	الانحراف المعياري	الترتيب	الاتجاه العام
1.	توفر الإدارة خدمات مناسبة (دورات مياه، أنظمة تكييف وتبريد ،مواصلات ،وجبات)	3.5000	.84984	4	الموافقة
2.	تقوم الإدارة بتوفير التكنولوجيا وتقنية المعلومات بشكل يسهل العمل	2.6000	.69921	8	عدم الموافقة
3.	تتخذ الإدارة إجراءات مناسبة للمحافظة على نظافة المبنى وصيانتته بشكل دوري.	3.1000	1.10050	6	الحياد
4.	توفر الإدارة أدوات الأمن والسلامة العامة في أماكن العمل.	2.9000	.73786	7	الحياد
5.	مستوى حجم العمل مناسب لساعات العمل.	4.1000	.73786	1	الموافقة
6.	تطبق الإدارة خطط لتحديد احتياجاتها من الموارد البشرية واجراء التعينات والانتقالات	3.7000	.82327	3	الموافقة

7.	تتق في القرارات الصادرة من الإدارة.	3.2000	.91894	5	الحياد
8.	يوجد تحديد واضح للاختصاصات والمسؤوليات.	3.8000	.91894	2	الموافقة
	المتوسط الحسابي للمحور الاول		3.3625		الحياد

جدول 4 المحور الثاني

ت	البيئة التدريسية	الوسط الحسابي	الانحراف المعياري	الترتيب	الاتجاه العام
1.	لديك الوقت الكافي لاجراء الدراسات والبحوث العلمية بالاضافة للتدريس.	2.4545	.82020	4	عدم الموافقة
2.	بيئة العمل تحفز على الإبداع.	2.4545	.93420	4	عدم الموافقة
3.	حجم العبء التدريسي مناسب.	3.0000	1.05409	3	الحياد
4.	توجد إمكانية اختيار المقرر الدراسي الذي تود تدريسه.	4.0000	.00000	1	الموافقة
5.	يوجد تواصل وتفاعل مع الطلاب.	4.0000	.00000	1	الموافقة
6.	توجد معلومات كافية عن البرنامج التعليمي في الموقع الإلكتروني للجامعة.	3.6000	.69921	2	الموافقة
	المتوسط الحسابي للمحور الثاني		3.2515		الحياد

جدول 5 المحور الثالث

ت	المنهج الدراسي	الوسط الحسابي	الانحراف المعياري	الترتيب	الاتجاه العام
1.	يتميز المنهج الدراسي بالتكامل المعرفي والتسلسل المنطقي.	4.3636	.50452	1	الموافقة بشدة
2.	العدد الكلي للساعات المعتمدة للبرنامج التعليمي مناسبة.	4.3636	.67420	1	الموافقة بشدة
3.	المنهج الدراسي مواكب للمستجدات العلمية.	4.0000	.89443	4	الموافقة
4.	المنهج الدراسي العملي مرتبط بالنظري.	4.3636	.67420	1	الموافقة بشدة
5.	يحتوي البرنامج التعليمي على نسب متوازنة من المقررات الإلزامية والإختيارية والداعمة.	4.2727	.64667	2	الموافقة بشدة
6.	يحتوي البرنامج التعليمي على نسب متوازنة من المقررات النظرية والعملية.	4.2727	.64667	2	الموافقة بشدة
7.	يحتوي البرنامج التعليمي على نسب متوازنة من المقررات التخصصية العامة.	4.1818	.60302	3	الموافقة
	المتوسط الحسابي للمحور الثالث		4.259714		الموافقة بشدة

جدول 6 المحور الرابع

ت	الإرشاد الأكاديمي	الوسط الحسابي	الانحراف المعياري	الترتيب	الاتجاه العام
1.	الساعات المخصصة للإرشاد الأكاديمي مناسبة.	4.0000	.89443	2	الموافقة
2.	يساعد المرشد الأكاديمي الطالب على إنجاز خطة الدراسة بالشكل المطلوب.	4.1818	.60302	1	الموافقة

الموافقة	4.0909	المتوسط الحسابي للمحور الرابع
----------	--------	-------------------------------

جدول 7 المحور الخامس

ت	مصادر التعلم	الوسط الحسابي	الانحراف المعياري	الترتيب	الاتجاه العام
1.	القاعات الدراسية مجهزة بوسائل تعليمية حديثة.	2.7273	.90453	3	الحياد
2.	المعامل والمختبرات مجهزة بالمعدات اللازمة لإجراء التجارب العلمية.	2.3636	.67420	4	عدم الموافقة
3.	الأنشطة والندوات العلمية وبرامج التدريب الميداني ذات العلاقة بالتخصص مناسبة.	2.8182	1.16775	2	الحياد
4.	المكتبة تتمتع بمصادر وتقنيات حديثة مناسبة للبرنامج الدراسي و متاحة امام الطلاب طيلة أيام الأسبوع الدراسي.	2.3636	.80904	4	عدم الموافقة
5.	تتوفر برامج حاسوب مناسبة للاستخدام في مقررات التخصص.	3.0909	.94388	1	الحياد
6.	الفنيون في المعامل والمختبرات لديهم خبرة كافية في مجال تخصصهم.	1.7273	.64667	5	عدم الموافقة بشدة
	المتوسط الحسابي للمحور الخامس	2.4091			عدم الموافقة

جدول 8 المحور السادس

ت	الأنشطة المرتبطة بالدراسات والبحوث العلمية	الوسط الحسابي	الانحراف المعياري	الترتيب	الاتجاه العام
1.	المعدات والاجهزة اللازمة للبحث العلمي متاحة.	2.6364	.92442	5	الحياد
2.	توفر الأجهزة (حاسب آلي، آلة تصوير ... الخ).	3.4545	.93420	2	الموافقة
3.	يوجد مساعداو بحث مهرة.	2.5455	.68755	6	عدم الموافقة
4.	الوصول إلى شبكة المعلومات الدولية بالجامعة متاح.	2.0909	.83121	8	عدم الموافقة
5.	يوجد تعاون في المجال البحثي بين زملاء العمل.	3.6364	1.20605	1	الموافقة
6.	يوجد تعاون في المجال البحثي بين التخصصات المختلفة.	3.1818	.98165	4	الحياد
7.	توجد بعض القنوات المتاحة لتمويل الدراسات والبحوث العلمية.	1.8182	.60302	9	عدم الموافقة
8.	إمكانية التعاون مع القطاع الخاص متاحة.	3.2727	1.10371	3	الحياد
9.	العمل في اللجان العلمية المتخصصة متاح.	3.2727	.78625	3	الحياد
10.	تكليف اعضاء هيئة التدريس باللجان يثري عطائهم العلمي.	2.3636	.80904	7	عدم الموافقة
	المتوسط الحسابي للمحور السادس	1.95455			عدم الموافقة

جدول 9 المحور السابع

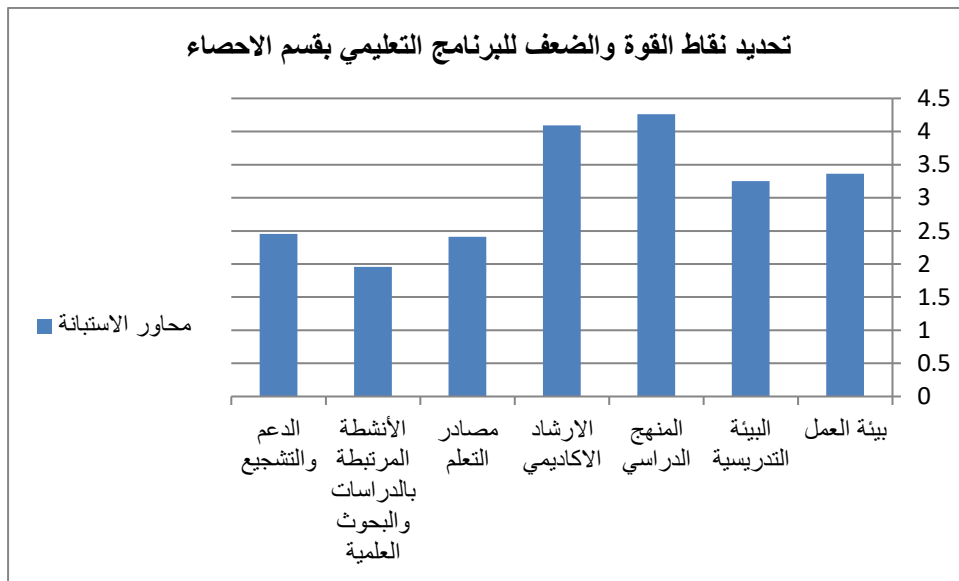
ت	الدعم والتشجيع	الوسط الحسابي	الانحراف المعياري	الترتيب	الاتجاه العام
1.	الدعم والتشجيع من إدارة القسم/ الكلية متاح.	2.3636	.67420	4	عدم الموافقة

2.	الدعم والتشجيع من الإدارة العليا بالجامعة متاح.	2.3636	1.02691	4	عدم الموافقة
3.	الوضوح والشفافية في التعاملات الإدارية موجود.	1.9000	.56765	5	عدم الموافقة
4.	الدعم المقدم من الجامعة للتواصل مع الخبرات الخارجية موجود.	1.7273	.46710	7	عدم الموافقة بشدة
5.	دعم حضور المؤتمرات العلمية وورش العمل والدورات التدريبية متوفر.	2.5455	1.03573	3	عدم الموافقة
6.	سلم الرواتب يعكس المهام المناطة بعضو هيئة التدريس.	1.5455	.82020	8	عدم الموافقة بشدة
7.	توجد مزايا بصفة عامة (كالرعاية الصحية ... إلخ).	3.3636	.92442	1	الحياد
8.	يتوفر الإستقرار والأمن الوظيفي.	1.8182	.75076	6	عدم الموافقة
9.	توجد منظومة حوافز مناسبة.	3.0909	.94388	2	الحياد
	المتوسط الحسابي للمحور السابع	2.45455			عدم الموافقة

جدول 10 التقييم العام

ت	التقييم العام	الوسط الحسابي	الانحراف المعياري	الاتجاه العام
1	بصفة عامة كيف تقيم رضاك عن جودة البرنامج التعليمي؟	3.0909	.94388	جيد

مقارنة محاور الاستبانة



9. قسم علم الغلاف الجوي¹

درجة الاهمية

1. - 1.79	لا وافق تماما
1.80 - 2.59	لا وافق
2.60 - 3.39	محايد
3.40 - 4.19	وافق
4.20 - 5	وافق تماما

نتائج الدراسة:

جدول 1 البيئة التدريسية

الاجاه العام	الترتيب	الوزن النسبي	البيئة التدريسية	ت
وافق	3	3.4	لديك الوقت الكافي لاجراء الدراسات والبحوث العلمية بالاضافة للتدريس.	1.
محايد	5	2.60	بيئة العمل تحفز على الإبداع.	2.
وافق	3	3.4	حجم العبء التدريسي مناسب.	3.
وافق تماما	1	4.2	توجد إمكانية اختيار المقرر الدراسي الذي تود تدريسه.	4.
وافق	2	3.6	يوجد تواصل وتفاعل مع الطلاب.	5.
محايد	4	3.0	توجد معلومات كافية عن البرنامج التعليمي في الموقع الإلكتروني للجامعة.	6.
وافق		3.51	الوزن النسبي للمحور	

جدول 2 المنهج الدراسي

الاجاه العام	الترتيب	الوزن النسبي	المنهج الدراسي	ت
وافق	3	4.00	يتميز المنهج الدراسي بالتكامل المعرفي والتسلسل المنطقي.	1.
وافق تماما	2	4.20	العدد الكلي للساعات المعتمدة للبرنامج التعليمي مناسبة.	2.
وافق	4	3.6	المنهج الدراسي مواكب للمستجدات العلمية.	3.
وافق تماما	1	4.4	المنهج الدراسي العملي مرتبط بالنظري.	4.
وافق تماما	1	4.4	يحتوي البرنامج التعليمي على نسب متوازنة من المقررات الإلزامية والإختيارية والداعمة.	5.
وافق تماما	2	4.2	يحتوي البرنامج التعليمي على نسب متوازنة من المقررات النظرية والعملية.	6.

تم تحليل هذا الاستبيان من قبل منسق الجودة بقسم الغلاف الجوي¹

7.	يحتوي البرنامج التعليمي على نسب متوازنة من المقررات التخصصية العامة.	4.2	2	وافق تماما
	الوزن النسبي للمحور	4.14		الموافقة

جدول 3 الارشاد الاكاديمي

ت	الإرشاد الأكاديمي	الوزن النسبي	الترتيب	الاتجاه العام
1.	الساعات المخصصة للإرشاد الأكاديمي مناسبة.	3.8	2	وافق
2.	يساعد المرشد الأكاديمي الطالب على إنجاز الخطة الدراسية بالشكل المطلوب.	4.00	1	وافق
	الوزن النسبي للمحور	3.9		وافق

جدول 4 مصادر التعلم

ت	مصادر التعلم	الوزن النسبي	الترتيب	الاتجاه العام
1.	القاعات الدراسية مجهزة بوسائل تعليمية حديثة.	2.00	3	لاوافق
2.	المعامل والمختبرات مجهزة بالمعدات اللازمة لإجراء التجارب العلمية.	2.2	2	لاوافق
3.	الأنشطة والندوات العلمية وبرامج التدريب الميداني ذات العلاقة بالتخصص مناسبة.	2.8	1	محايد
4.	المكتبة تتمتع بمصادر وتقنيات حديثة مناسبة للبرنامج الدراسي و متاحة امام الطلاب طيلة أيام الأسبوع الدراسي.	1.8	4	لاوافق
5.	تتوفر برامج حاسوب مناسبة للاستخدام في مقررات التخصص.	2.00	3	لاوافق
	الوزن النسبي للمحور	2.16		لاوافق

جدول 5 الانشطة المرتبطة بالدراسات والبحوث العلمية

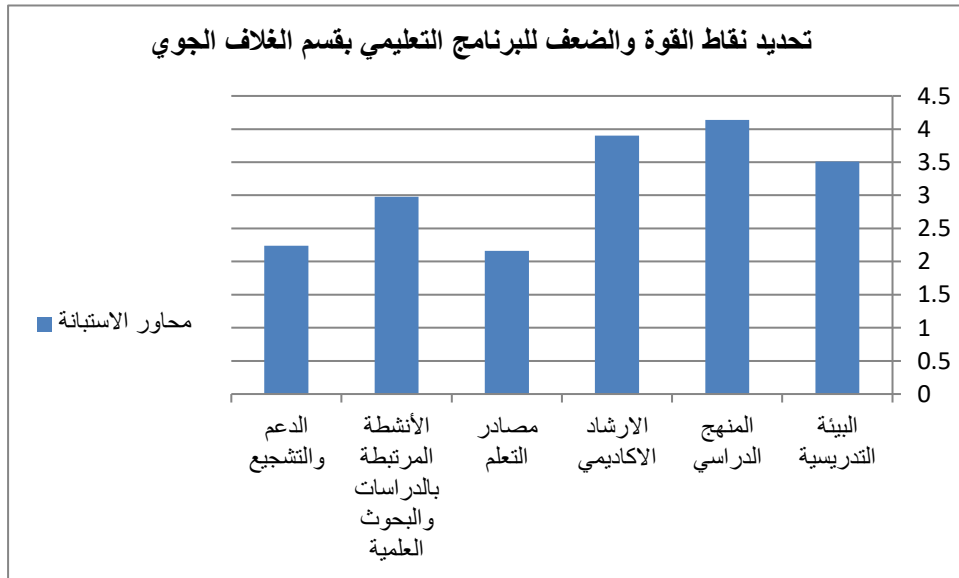
ت	الأنشطة المرتبطة بالدراسات والبحوث العلمية	الوزن النسبي	الترتيب	الاتجاه العام
1.	المعدات والاجهزة اللازمة للبحث العلمي متاحة.	1.6	10	لاوافق تماما
2.	توفر الأجهزة (حاسب آلي، آلة تصوير ... الخ).	2.4	8	لاوافق
3.	يوجد مساعدين بحاث مهرة.	2.6	7	محايد
4.	الوصول إلى شبكة المعلومات الدولية بالجامعة متاح.	2.00	9	لاوافق
5.	يوجد تعاون في المجال البحثي بين زملاء العمل.	2.80	6	محايد
6.	يوجد تعاون في المجال البحثي بين التخصصات المختلفة.	3.6	4	وافق
7.	توجد بعض القنوات المتاحة لتمويل الدراسات والبحوث العلمية.	4.00	2	وافق
8.	إمكانية التعاون مع القطاع الخاص متاحة.	3.80	3	وافق
9.	العمل في اللجان العلمية المتخصصة متاح.	4.4	1	وافق تماما

10.	تكليف اعضاء هيئة التدريس باللجان يثري عطائهم العلمي.	3.4	5	اوافق
	الوزن النسبي للمحور	2.98		محايد

جدول 6 الدعم والتشجيع

ت	الدعم والتشجيع	الوزن النسبي	الترتيب	الاتجاه العام
1.	الدعم والتشجيع من إدارة القسم/ الكلية متاح.	3.00	1	محايد
2.	الدعم والتشجيع من الإدارة العليا بالجامعة متاح.	2.4	4	لا اوافق
3.	الوضوح والشفافية في التعاملات الإدارية موجود.	2.8	3	محايد
4.	الدعم المقدم من الجامعة للتواصل مع الخبرات الخارجية موجود.	1.6	6	لا اوافق تماما
5.	دعم حضور المؤتمرات العلمية وورش العمل والدورات التدريبية متوفر.	2.2	5	لا اوافق
6.	سلم الرواتب يعكس المهام المناطة بعضو هيئة التدريس.	2.4	4	لا اوافق
7.	توجد مزايا بصفة عامة (كالرعاية الصحية ... إلخ).	1.6	6	لا اوافق تماما
8.	يتوفر الإستقرار والأمن الوظيفي.	2.6	3	محايد
9.	توجد منظومة حوافز مناسبة.	1.6	6	لا اوافق تماما
	الوزن النسبي للمحور	2.24		لا اوافق

مقارنة محاور الاستبانة



10. قسم الجيوفيزياء

حجم عينة الدراسة:

استهدفت هذه الدراسة استطلاع آراء أعضاء هيئة التدريس بقسم الجيوفيزياء وعددهم 4

وصف عينة الدراسة:

جدول 1 توزيع عينة الدراسة حسب المؤهل العلمي

المؤهل العلمي	العدد	النسبة المئوية
دكتوراه	1	25%
ماجستير	3	75%
المجموع	4	100%

ثبات أداء الدراسة:

من أجل اختبار مدى ثبات إجابات مفردات العينة على اسئلة الاستبيان فقد تم استخدام معامل ألفا (α) فوجد أن قيم معامل كرونباخ ألفا لجميع الاسئلة 0.918 وهذا يدل على وجود ارتباط قوي بين إجابات مفردات عينة الدراسة مما يزيد من الثقة في النتائج التي سوف نحصل عليها.

نتائج الدراسة:

جدول 2 المحور الأول

ت	بيئة العمل	الوسط الحسابي	الانحراف المعياري	الترتيب	الاتجاه العام
1.	توفر الإدارة خدمات مناسبة (دورات مياه، أنظمة تكييف وتبريد، مواصلات، وجبات)	3.5000	.57735	4	الموافقة
2.	تقوم الإدارة بتوفير التكنولوجيا وتقنية المعلومات بشكل يسهل العمل	3.7500	.95743	3	الموافقة
3.	تتخذ الإدارة إجراءات مناسبة للمحافظة على نظافة المبنى وصيانته بشكل دوري.	4.0000	.00000	2	الحياد
4.	توفر الإدارة أدوات الأمن والسلامة العامة في أماكن العمل.	3.2500	.95743	5	الموافقة
5.	مستوى حجم العمل مناسب لساعات العمل.	4.2500	.50000	1	الموافقة بشدة
6.	تطبق الإدارة خطط لتحديد احتياجاتها من الموارد البشرية واجراء التعينات والانتقالات	4.0000	.81650	2	الموافقة
7.	تتق في القرارات الصادرة من الإدارة.	4.2500	.50000	1	الموافقة بشدة
8.	يوجد تحديد واضح للاختصاصات والمسؤوليات.	4.0000	.00000	2	الموافقة
	المتوسط الحسابي للمحور الاول	3.875			الموافقة

جدول 3 المحور الثاني

ت	البيئة التدريسية	الوسط الحسابي	الانحراف المعياري	الترتيب	الاتجاه العام
1.	لديك الوقت الكافي لاجراء الدراسات والبحوث العلمية بالاضافة للتدريس.	3.3333	.57735	4	الحياد
2.	بيئة العمل تحفز على الإبداع.	3.0000	.81650	5	الحياد

3.	حجم العبء التدريسي مناسب.	3.6667	.57735	3	الموافقة
4.	توجد إمكانية اختيار المقرر الدراسي الذي تود تدريسه.	3.7500	.50000	2	الموافقة
5.	يوجد تواصل وتفاعل مع الطلاب.	3.6667	.57735	3	الموافقة
6.	توجد معلومات كافية عن البرنامج التعليمي في الموقع الإلكتروني للجامعة.	4.0000	.00000	1	الموافقة
	المتوسط الحسابي للمحور الثاني	3.48334			الموافقة

جدول 4 المحور الثالث

ت	المنهج الدراسي	الوسط الحسابي	الانحراف المعياري	الترتيب	الاتجاه العام
1.	يتميز المنهج الدراسي بالتكامل المعرفي والتسلسل المنطقي.	4.2500	.50000	2	الموافقة بشدة
2.	العدد الكلي للساعات المعتمدة للبرنامج التعليمي مناسبة.	4.2500	.50000	2	الموافقة بشدة
3.	المنهج الدراسي مواكب للمستجدات العلمية.	3.5000	.57735	5	الموافقة
4.	المنهج الدراسي العملي مرتبط بالنظري.	3.7500	.50000	4	الموافقة
5.	يحتوي البرنامج التعليمي على نسب متوازنة من المقررات الإلزامية والإختيارية والداعمة.	4.2500	.50000	2	الموافقة بشدة
6.	يحتوي البرنامج التعليمي على نسب متوازنة من المقررات النظرية والعملية.	4.0000	.81650	3	الموافقة
7.	يحتوي البرنامج التعليمي على نسب متوازنة من المقررات التخصصية العامة.	4.5000	.57735	1	الموافقة بشدة
	المتوسط الحسابي للمحور الثالث	4			الموافقة

جدول 5 المحور الرابع

ت	الإرشاد الأكاديمي	الوسط الحسابي	الانحراف المعياري	الترتيب	الاتجاه العام
1.	الساعات المخصصة للإرشاد الأكاديمي مناسبة.	4.2500	.50000	1	الموافقة بشدة
2.	يساعد المرشد الأكاديمي الطالب على إنجاز الخطة الدراسية بالشكل المطلوب.	4.2500	.50000	1	الموافقة بشدة
	المتوسط الحسابي للمحور الرابع	4.2500			الموافقة بشدة

جدول 6 المحور الخامس

ت	مصادر التعلم	الوسط الحسابي	الانحراف المعياري	الترتيب	الاتجاه العام
1.	القاعات الدراسية مجهزة بوسائل تعليمية حديثة.	3.2500	.50000	2	الحياد
2.	المعامل والمختبرات مجهزة بالمعدات اللازمة لإجراء التجارب العلمية.	2.7500	.50000	4	الحياد
3.	الأنشطة والندوات العلمية وبرامج التدريب الميداني ذات العلاقة بالتخصص مناسبة.	3.0000	.81650	3	الحياد
4.	المكتبة تتمتع بمصادر وتقنيات حديثة مناسبة للبرنامج الدراسي و متاحة امام الطلاب طيلة أيام الأسبوع الدراسي.	3.2500	.50000	2	الحياد

5.	تتوفر برامج حاسوب مناسبة للاستخدام في مقررات التخصص.	3.5000	.57735	1	الموافقة
6.	الفتيون في المعامل والمختبرات لديهم خبرة كافية في مجال تخصصهم.	2.5000	1.00000	5	عدم الموافقة
	المتوسط الحسابي للمحور الخامس		3.15		الحياد

جدول 7 المحور السادس

ت	الأنشطة المرتبطة بالدراسات والبحوث العلمية	الوسط الحسابي	الانحراف المعياري	الترتيب	الاتجاه العام
1.	المعدات والاجهزة اللازمة للبحث العلمي متاحة.	3.2500	.50000	4	الحياد
2.	توفر الأجهزة (حاسب آلي، آلة تصوير ... الخ).	4.0000	.81650	1	الموافقة
3.	يوجد مساعود بحث مهرة.	3.5000	.57735	3	الموافقة
4.	الوصول إلى شبكة المعلومات الدولية بالجامعة متاح.	3.5000	.57735	3	الموافقة
5.	يوجد تعاون في المجال البحثي بين زملاء العمل.	3.5000	.57735	3	الموافقة
6.	يوجد تعاون في المجال البحثي بين التخصصات المختلفة.	3.5000	.57735	3	الموافقة
7.	توجد بعض القنوات المتاحة لتمويل الدراسات والبحوث العلمية.	3.0000	.00000	5	الحياد
8.	إمكانية التعاون مع القطاع الخاص متاحة.	3.5000	.57735	3	الموافقة
9.	العمل في اللجان العلمية المتخصصة متاح.	3.7500	.50000	2	الموافقة
10.	تكليف اعضاء هيئة التدريس باللجان يثري عطائهم العلمي.	4.0000	.00000	1	الموافقة
	المتوسط الحسابي للمحور السادس		3.53125		الموافقة

جدول 8 لمحور السابع

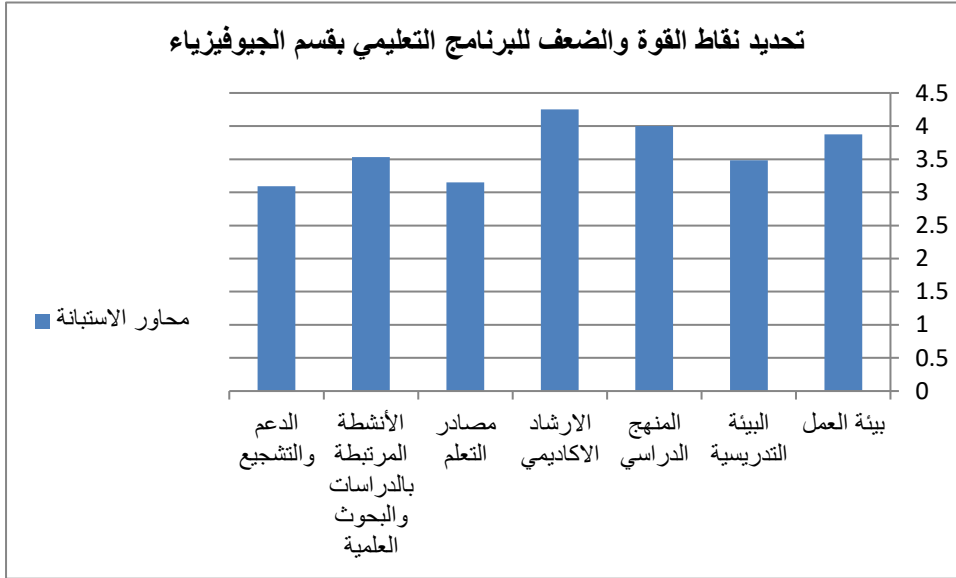
ت	الدعم والتشجيع	الوسط الحسابي	الانحراف المعياري	الترتيب	الاتجاه العام
1.	الدعم والتشجيع من إدارة القسم/ الكلية متاح.	3.5000	.57735	3	الموافقة
2.	الدعم والتشجيع من الإدارة العليا بالجامعة متاح.	3.3333	.57735	4	الحياد
3.	الوضوح والشفافية في التعاملات الإدارية موجود.	3.7500	.50000	1	الموافقة
4.	الدعم المقدم من الجامعة للتواصل مع الخبرات الخارجية موجود.	3.5000	.57735	3	الموافقة
5.	دعم حضور المؤتمرات العلمية وورش العمل والدورات التدريبية متوفر.	3.0000	.00000	6	الحياد
6.	سلم الرواتب يعكس المهام المناطة بعضو هيئة التدريس.	1.7500	.95743	8	عدم الموافقة بشدة
7.	توجد مزايا بصفة عامة (كالرعاية الصحية ... إلخ).	3.6667	.57735	2	الموافقة
8.	يتوفر الإستقرار والأمن الوظيفي.	2.7500	1.25831	7	الحياد

9.	توجد منظومة حوافز مناسبة.	3.2500	.50000	5	الحياد
	المتوسط الحسابي للمحور السابع	3.09375			الحياد

جدول 9 التقييم العام

ت	التقييم العام	الوسط الحسابي	الانحراف المعياري	الاتجاه العام
1	بصفة عامة كيف تقيم رضاك عن جودة البرنامج التعليمي؟	3.2500	.50000	جيد

مقارنة محاور الاستبانة

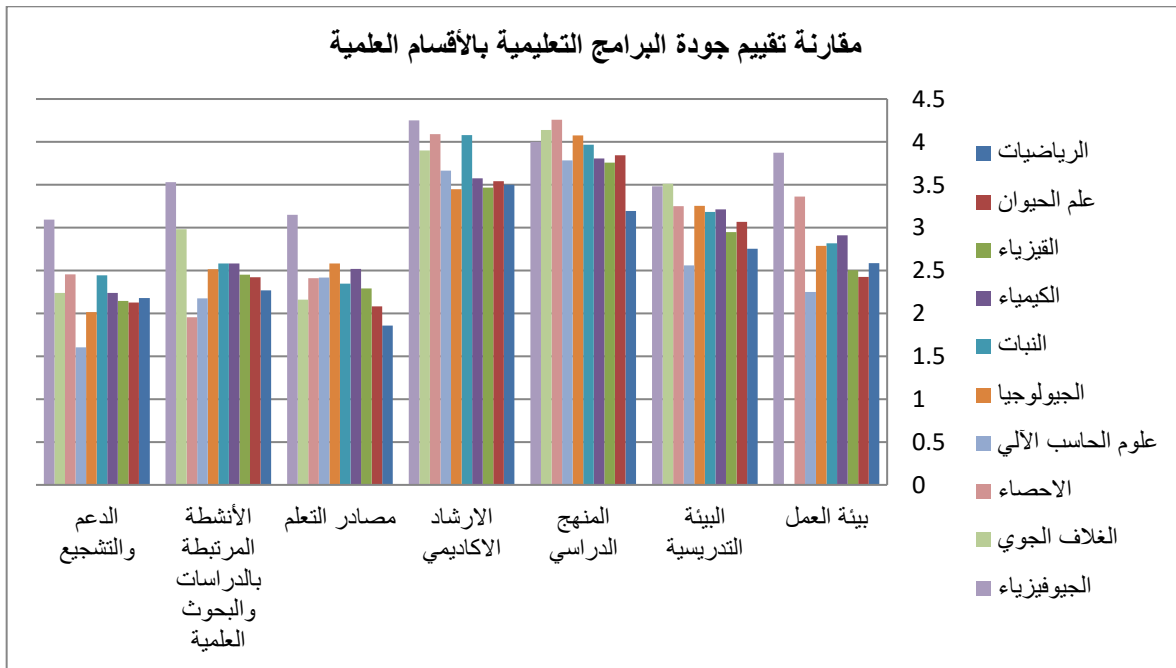


11. مقارنة نتائج تقييم جودة البرامج التعليمية بين أقسام الكلية

الجدول التالي يوضح استجابات الأقسام لمحاوَر الاستبانة 1-1 حيث تم ادراج المتوسط الحسابي للمحاوَر لكل قسم

جدول 1 مقارنة تقييم جودة البرامج التعليمية بالأقسام

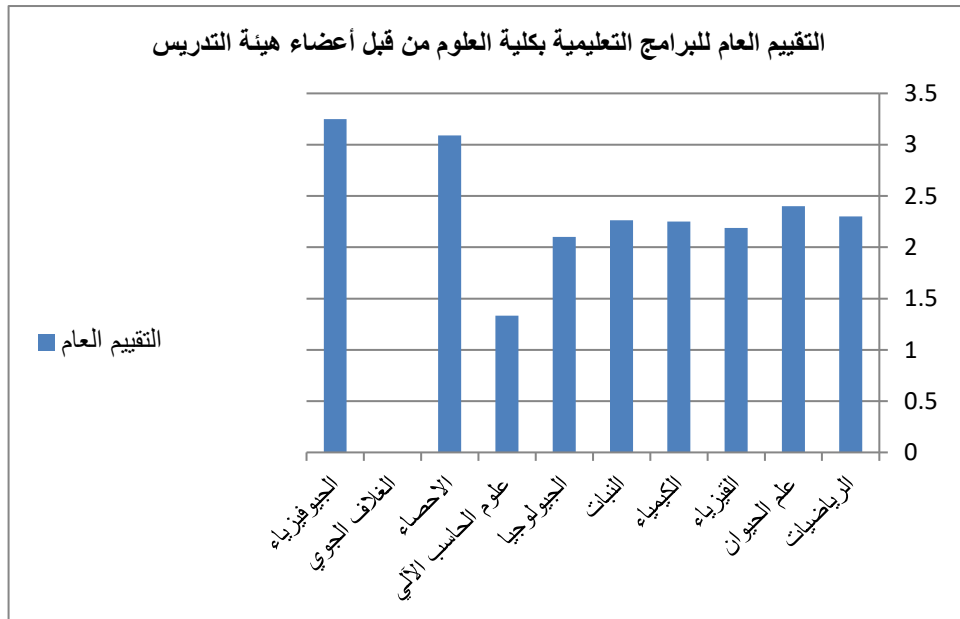
القسم	بيئة العمل	البيئة التدريسية	المنهج الدراسي	الارشاد الاكاديمي	مصادر التعلم	الأنشطة المرتبطة بالدراسات والبحوث العلمية	الدعم والتشجيع
الرياضيات	2.5875	2.75463	3.19445	3.5	1.8574	2.27	2.17778
علم الحيوان	2.425	3.06667	3.84571	3.54	2.08362	2.4219	2.1262
الفيزياء	2.50313	2.94762	3.75893	3.46875	2.291667	2.4514	2.14583
الكيمياء	2.91054	3.212267	3.80526	3.575	2.5205	2.5838	2.24043
النبات	2.81666	3.18203	3.96699	4.07895	2.34748	2.5827	2.4425
الجيولوجيا	2.7875	3.25557	4.07619	3.45	2.58333	2.5157	2.01528
علوم الحاسب الآلي	2.25	2.56112	3.78571	3.6667	2.41668	2.1771	1.60416
الاحصاء	3.3625	3.2515	4.259714	4.0909	2.4091	1.9546	2.45455
الغلاف الجوي		3.51	4.14	3.9	2.16	2.98	2.24
الجيوفيزياء	3.875	3.48334	4	4.25	3.15	3.5313	3.09375



الجدول التالي يوضح التقييم العام للبرامج التعليمية بكلية العلوم

جدول 2 التقييم العام للبرامج التعليمية بكلية العلوم

القسم	المتوسط الحسابي التقييم العام	التقييم العام
الرياضيات	2.3	مقبول
علم الحيوان	2.4	مقبول
الفيزياء	2.1875	مقبول
الكيمياء	2.25	مقبول
النبات	2.2632	مقبول
الجيولوجيا	2.1	مقبول
علوم الحاسب الآلي	1.3333	ضعيف
الاحصاء	3.0909	جيد
الغلاف الجوي		
الجيوفيزياء	3.25	جيد



ثانيا : تقييم مساهمة البرنامج التعليمية بكلية العلوم جامعة
طرابلس في خدمة المجتمع والبيئة

أداة الدراسة:

استخدمت الدراسة الاستبانه 1-2 بعنوان " استبيان تقييم مساهمة برنامج تعليمي في خدمة المجتمع والبيئة " التحليل الاحصائي
لقد تم استخدام بعض المقاييس الاحصائية مثل المتوسط الحسابي و الخطأ المعياري النسب المئوية و معامل
كرونباخ

الميزان التقديري:

تم اعتماد ميزان تقديري وفقا لمقياس تقسيم ليكارت الثلاثي الموضح بالجدول التالي

جدول 1 الميزان التقديري وفقا لمقياس ليكارت الثلاثي

الاتجاه العام	المتوسط المرجح	الاستجابة
عدم الموافقة	1.66 من 1 إلى	غير متوفر
الحياد	2.33 إلى 1.67 من	إلى حد ما
الموافقة	إلى 2.343 من	متوفر

1. قسم الرياضيات

حجم عينة الدراسة:

استهدفت هذه الدراسة استطلاع آراء أعضاء هيئة التدريس بقسم الرياضيات وعددهم 11

وصف عينة الدراسة:

جدول 1 توزيع عينة الدراسة حسب المؤهل العلمي

المؤهل العلمي	العدد	النسبة المئوية
دكتوراه	2	18.2%
ماجستير	9	81.8%
المجموع	11	100%

ثبات أداء الدراسة:

من أجل اختبار مدى ثبات إجابات مفردات العينة على أسئلة الاستبيان فقد تم استخدام معامل ألفا (α) فوجد أن قيم معامل كرونباخ ألفا لجميع الاسئلة 0.879 هذا يدل على وجود ارتباط قوي بين إجابات مفردات عينة الدراسة مما يزيد من الثقة في النتائج التي سوف نحصل عليها.

نتائج الدراسة:

i. المعلومات الأساسية

بخصوص السؤال هل يوجد منسق لخدمة المجتمع والبيئة بقسمكم؟ كانت الاجابات وفقا للجدول التالي

جدول 2 هل يوجد منسق لخدمة المجتمع والبيئة بقسمكم؟

الاجابة	العدد	النسبة المئوية
نعم	8	72.7%
لا	3	27.3%
المجموع	11	100%

ii. تقييم الخدمة

جدول 3 تقييم خدمة المجتمع والبيئة بالقسم

ت	العنصر	الوسط الحسابي	الانحراف المعياري	الترتيب	الاتجاه العام
1.	توجد خطة واضحة ومعتمدة من الكلية لخدمة المجتمع والبيئة	1.2727	.46710	6	عدم الموافقة
2.	يوجد تعاون مع الطلبة بخصوص خدمة المجتمع والبيئة	1.6364	.67420	2	عدم الموافقة
3.	يتم توثيق للمساهمات الفعالة التي يقوم بها العاملون في القسم والطلبة في خدمة المجتمع والبيئة	1.4545	.68755	4	عدم الموافقة
4.	توجد مقررات في الخطة الدراسية تتضمن مواضيع تهتم بالبيئة	1.7273	.64667	1	الحياد
5.	توجد نشاطات توعوية دورية (ندوات وورش عمل) داخل القسم تهتم بخدمة المجتمع والبيئة	1.2727	.46710	6	عدم الموافقة
6.	يقوم الاساتذة بربط بعض المواضيع الدراسية في المقررات بخدمة المجتمع والبيئة	1.4545	.68755	4	عدم الموافقة
7.	يوجد اهتمام من القسم بقضايا المجتمع والبيئة الحديثة	1.4545	.52223	4	عدم الموافقة

عدم الموافقة	4	.52223	1.4545	توجد آلية في القسم لمعرفة رأي المجتمع في الخدمات التي يقدمها البرنامج التعليمي بالقسم	8.
عدم الموافقة	3	.82020	1.5455	يوجد تواصل مع منظمات المجتمع المختلفة والتنسيق معها للعمل بخصوص خدمة المجتمع والبيئة	9.
عدم الموافقة	5	.67420	1.3636	يوجد تشجيع من ادارة القسم لدعم المساهمين في خدمة المجتمع والبيئة	10
عدم الموافقة	1.46362		المتوسط الحسابي		

جدول 4 التقييم العام

الاتجاه العام	الانحراف المعياري	الوسط الحسابي	التقييم العام	ت
ضعيف	.52223	1.4545	بصفة عامة كيف تقيم رضاك عن مساهمة قسمك في خدمة المجتمع والبيئة؟	1

2. قسم علم الحيوان

حجم عينة الدراسة:

استهدفت هذه الدراسة استطلاع العاملين بقسم علم الحيوان وعددهم 37

وصف عينة الدراسة:

جدول 1 توزيع عينة الدراسة حسب الصفة

الصفة	العدد	النسبة المئوية
عضو هيئة تدريس	25	67.6%
فني معمل	5	13.5%
موظف	7	18.9%
المجموع	37	100%

جدول 2 توزيع عينة الدراسة حسب المؤهل العلمي

المؤهل العلمي	العدد	النسبة المئوية
دكتوراه	12	32.4%
ماجستير	14	37.8%
بكالوريوس	11	29.7%
المجموع	37	100%

ثبات أداء الدراسة:

من أجل اختبار مدى ثبات إجابات مفردات العينة على اسئلة الاستبيان فقد تم استخدام معامل ألفا (α) فوجد أن قيم معامل كرونباخ ألفا لجميع الاسئلة 0.758 هذا يدل على وجود ارتباط قوي بين إجابات مفردات عينة الدراسة مما يزيد من الثقة في النتائج التي سوف نحصل عليها.

نتائج الدراسة:

i. المعلومات الأساسية

بخصوص السؤال هل يوجد منسق لخدمة المجتمع والبيئة بقسمكم؟ كانت الاجابات وفقا للجدول التالي

جدول 3 هل يوجد منسق لخدمة المجتمع والبيئة بقسمكم؟

الاجابة	العدد	النسبة المئوية
نعم	24	64.9%
لا	13	35.1%
المجموع	37	100%

ii. تقييم الخدمة

جدول 4 تقييم خدمة المجتمع والبيئة بالقسم

ت	العنصر	الوسط الحسابي	الانحراف المعياري	الترتيب	الاتجاه العام
---	--------	---------------	-------------------	---------	---------------

1.	توجد خطة واضحة ومعتمدة من الكلية لخدمة المجتمع والبيئة	1.4444	.50395	10	عدم الموافقة
2.	يوجد تعاون مع الطلبة بخصوص خدمة المجتمع والبيئة	1.8108	.65988	8	الحياد
3.	يتم توثيق للمساهمات الفعالة التي يقوم بها العاملون في القسم والطلبة في خدمة المجتمع والبيئة	2.3243	.62601	5	الحياد
4.	توجد مقررات في الخطة الدراسية تتضمن مواضيع تهتم بالبيئة	2.0811	.75933	7	الحياد
5.	توجد نشاطات توعوية دورية (ندوات وورش عمل) داخل القسم تهتم بخدمة المجتمع والبيئة	2.8649	.34658	1	الموافقة
6.	يقوم الاسانذة بربط بعض المواضيع الدراسية في المقررات بخدمة المجتمع والبيئة	2.3514	.67562	4	الموافقة
7.	يوجد اهتمام من القسم بقضايا المجتمع والبيئة الحديثة	2.6486	.53832	2	الموافقة
8.	توجد آلية في القسم لمعرفة رأي المجتمع في الخدمات التي يقدمها البرنامج التعليمي بالقسم	2.4595	.64956	3	الموافقة
9.	يوجد تواصل مع منظمات المجتمع المختلفة والتنسيق معها للعمل بخصوص خدمة المجتمع والبيئة	1.7297	.73214	9	الحياد
10.	يوجد تشجيع من ادارة القسم لدعم المساهمين في خدمة المجتمع والبيئة	2.1944	.66845	6	الحياد
	المتوسط الحسابي	2.19091			الحياد

جدول 5 التقييم العام

ت	التقييم العام	الوسط الحسابي	الانحراف المعياري	الاتجاه العام
1	بصفة عامة كيف تقيم رضاك عن مساهمة قسمك في خدمة المجتمع والبيئة ؟	2.1081	.77401	مقبول

3. قسم الفيزياء

حجم عينة الدراسة:

استهدفت هذه الدراسة استطلاع آراء أعضاء هيئة التدريس بقسم الفيزياء وعددهم 19

وصف عينة الدراسة:

جدول 1 توزيع عينة الدراسة حسب المؤهل العلمي

المؤهل العلمي	العدد	النسبة المئوية
دكتوراه	13	68.4%
ماجستير	6	31.6%
المجموع	19	100%

ثبات أداء الدراسة:

من أجل اختبار مدى ثبات إجابات مفردات العينة على اسئلة الاستبيان فقد تم استخدام معامل ألفا (α) فوجد أن قيم معامل كرونباخ ألفا لجميع الاسئلة 0.917 هذا يدل على وجود ارتباط قوي بين إجابات مفردات عينة الدراسة مما يزيد من الثقة في النتائج التي سوف نحصل عليها.

نتائج الدراسة:

i. المعلومات الأساسية

بخصوص السؤال هل يوجد منسق لخدمة المجتمع والبيئة بقسمكم؟ كانت الاجابات وفقا للجدول التالي

جدول 2 هل يوجد منسق لخدمة المجتمع والبيئة بقسمكم؟

الاجابة	العدد	النسبة المئوية
نعم	14	82.4%
لا	3	17.6%
المجموع	17	100%

ii. تقييم الخدمة

جدول 3 تقييم خدمة المجتمع والبيئة بالقسم

ت	العنصر	الوسط الحسابي	الانحراف المعياري	الترتيب	الاتجاه العام
1.	توجد خطة واضحة ومعتمدة من الكلية لخدمة المجتمع والبيئة	1.5000	.51450	8	عدم الموافقة
2.	يوجد تعاون مع الطلبة بخصوص خدمة المجتمع والبيئة	1.8235	.80896	2	الحياد
3.	يتم توثيق للمساهمات الفعالة التي يقوم بها العاملون في القسم والطلبة في خدمة المجتمع والبيئة	1.7895	.78733	4	الحياد
4.	توجد مقررات في الخطة الدراسية تتضمن مواضيع تهتم بالبيئة	1.8421	.60214	1	الحياد
5.	توجد نشاطات توعوية دورية (ندوات وورش عمل) داخل القسم تهتم بخدمة المجتمع والبيئة	1.5294	.79982	7	عدم الموافقة
6.	يقوم الاسانذة بربط بعض المواضيع الدراسية في المقررات بخدمة المجتمع والبيئة	1.6667	.84017	6	عدم الموافقة

7.	يوجد اهتمام من القسم بقضايا المجتمع والبيئة الحديثة	1.8333	.70711	3	الحياد
8.	توجد آلية في القسم لمعرفة رأي المجتمع في الخدمات التي يقدمها البرنامج التعليمي بالقسم	1.7647	.83137	5	الحياد
9.	يوجد تواصل مع منظمات المجتمع المختلفة والتنسيق معها للعمل بخصوص خدمة المجتمع والبيئة	1.4444	.70479	9	عدم الموافقة
10	يوجد تشجيع من ادارة القسم لدعم المساهمين في خدمة المجتمع والبيئة	1.4444	.61570	9	عدم الموافقة
	المتوسط الحسابي	1.6638			عدم الموافقة

جدول 4 التقييم العام

ت	التقييم العام	الوسط الحسابي	الانحراف المعياري	الاتجاه العام
1	بصفة عامة كيف تقيم رضاك عن مساهمة قسمك في خدمة المجتمع والبيئة ؟	1.6857	.75815	ضعيف

4. قسم الكيمياء

حجم عينة الدراسة:

استهدفت هذه الدراسة استطلاع آراء أعضاء هيئة التدريس بقسم الكيمياء وعددهم 23

وصف عينة الدراسة:

جدول 1 توزيع عينة الدراسة حسب المؤهل العلمي

المؤهل العلمي	العدد	النسبة المئوية
دكتوراه	16	69.6%
ماجستير	7	30.4%
المجموع	23	100%

ثبات أداء الدراسة:

من أجل اختبار مدى ثبات إجابات مفردات العينة على اسئلة الاستبيان فقد تم استخدام معامل ألفا (α) فوجد أن قيم معامل كرونباخ ألفا لجميع الاسئلة 0.833 هذا يدل على وجود ارتباط قوي بين إجابات مفردات عينة الدراسة مما يزيد من الثقة في النتائج التي سوف نحصل عليها.

نتائج الدراسة:

i. المعلومات الأساسية

بخصوص السؤال هل يوجد منسق لخدمة المجتمع والبيئة بقسمكم؟ كانت الاجابات وفقا للجدول التالي

جدول 2 هل يوجد منسق لخدمة المجتمع والبيئة بقسمكم؟

الاجابة	العدد	النسبة المئوية
نعم	11	52.4%
لا	10	47.6%
المجموع	21	100%

ii. تقييم الخدمة

جدول 3 تقييم خدمة المجتمع والبيئة بالقسم

ت	العنصر	الوسط الحسابي	الانحراف المعياري	الترتيب	الاتجاه العام
1.	توجد خطة واضحة ومعتمدة من الكلية لخدمة المجتمع والبيئة	1.5909	.50324	4	عدم الموافقة
2.	يوجد تعاون مع الطلبة بخصوص خدمة المجتمع والبيئة	1.5714	.67612	5	عدم الموافقة
3.	يتم توثيق للمساهمات الفعالة التي يقوم بها العاملون في القسم والطلبة في خدمة المجتمع والبيئة	1.4091	.59033	6	عدم الموافقة
4.	توجد مقررات في الخطة الدراسية تتضمن مواضيع تهتم بالبيئة	1.5714	.59761	5	عدم الموافقة
5.	توجد نشاطات توعوية دورية (ندوات وورش عمل) داخل القسم تهتم بخدمة المجتمع والبيئة	2.3636	.78954	1	الموافقة
6.	يقوم الاسانذة بربط بعض المواضيع الدراسية في المقررات بخدمة المجتمع والبيئة	1.3636	.72673	7	عدم الموافقة
7.	يوجد اهتمام من القسم بقضايا المجتمع والبيئة الحديثة	1.9048	.76842	2	الحياد

الحياد	3	.70250	1.7273	8. توجد آلية في القسم لمعرفة رأي المجتمع في الخدمات التي يقدمها البرنامج التعليمي بالقسم
عدم الموافقة	8	.45584	1.2727	9. يوجد تواصل مع منظمات المجتمع المختلفة والتنسيق معها للعمل بخصوص خدمة المجتمع والبيئة
عدم الموافقة	9	.52315	1.2000	10 يوجد تشجيع من ادارة القسم لدعم المساهمين في خدمة المجتمع والبيئة
عدم الموافقة			1.59748	المتوسط الحسابي

جدول 4 التقييم العام

ت	التقييم العام	الوسط الحسابي	الانحراف المعياري	الاتجاه العام
1	بصفة عامة كيف تقيم رضاك عن مساهمة قسمك في خدمة المجتمع والبيئة؟	1.4000	.55307	ضعيف

5. قسم النبات

حجم عينة الدراسة:

استهدفت هذه الدراسة استطلاع العاملين بقسم النبات وعددهم 12

وصف عينة الدراسة:

جدول 1 توزيع عينة الدراسة حسب الصفة

الصفة	العدد	النسبة المئوية
عضو هيئة تدريس	11	91.7%
فني معمل	1	8.3%
المجموع	12	100%

جدول 2 توزيع عينة الدراسة حسب المؤهل العلمي

المؤهل العلمي	العدد	النسبة المئوية
دكتوراه	6	50.0%
ماجستير	5	41.7%
بكالوريوس	1	8.3%
المجموع	12	100%

ثبات أداء الدراسة:

من أجل اختبار مدى ثبات إجابات مفردات العينة على اسئلة الاستبيان فقد تم استخدام معامل ألفا (α) فوجد أن قيم معامل كرونباخ ألفا لجميع الاسئلة 0.777 هذا يدل على وجود ارتباط قوي بين إجابات مفردات عينة الدراسة مما يزيد من الثقة في النتائج التي سوف نحصل عليها.

نتائج الدراسة:

i. المعلومات الأساسية

بخصوص السؤال هل يوجد منسق لخدمة المجتمع والبيئة بقسمكم؟ كانت الاجابات وفقا للجدول التالي

جدول 3 هل يوجد منسق لخدمة المجتمع والبيئة بقسمكم؟

الاجابة	العدد	النسبة المئوية
نعم	6	50%
لا	6	50%
المجموع	12	100%

ii. تقييم الخدمة

جدول 4 تقييم خدمة المجتمع والبيئة بالقسم

ت	العنصر	الوسط الحسابي	الانحراف المعياري	الترتيب	الاتجاه العام
1.	توجد خطة واضحة ومعتمدة من الكلية لخدمة المجتمع والبيئة	1.7500	.45227	5	الحياد

2.	يوجد تعاون مع الطلبة بخصوص خدمة المجتمع والبيئة	1.8333	.57735	4	الحياد
3.	يتم توثيق للمساهمات الفعالة التي يقوم بها العاملون في القسم والطلبة في خدمة المجتمع والبيئة	1.7273	.46710	6	الحياد
4.	توجد مقررات في الخطة الدراسية تتضمن مواضيع تهتم بالبيئة	1.6364	.67420	7	عدم الموافقة
5.	توجد نشاطات توعوية دورية (ندوات وورش عمل) داخل القسم تهتم بخدمة المجتمع والبيئة	2.3636	.50452	1	الموافقة
6.	يقوم الاسانذة بربط بعض المواضيع الدراسية في المقررات بخدمة المجتمع والبيئة	1.5000	.67420	9	عدم الموافقة
7.	يوجد اهتمام من القسم بقضايا المجتمع والبيئة الحديثة	2.2000	.91894	2	الحياد
8.	توجد آلية في القسم لمعرفة رأي المجتمع في الخدمات التي يقدمها البرنامج التعليمي بالقسم	2.0000	.63246	3	الحياد
9.	يوجد تواصل مع منظمات المجتمع المختلفة والتنسيق معها للعمل بخصوص خدمة المجتمع والبيئة	1.4545	.52223	10	عدم الموافقة
10	يوجد تشجيع من ادارة القسم لدعم المساهمين في خدمة المجتمع والبيئة	1.5455	.68755	8	عدم الموافقة
	المتوسط الحسابي	1.8011			الحياد

جدول 5 التقييم العام

ت	التقييم العام	الوسط الحسابي	الانحراف المعياري	الاتجاه العام
1	بصفة عامة كيف تقيم رضاك عن مساهمة قسمك في خدمة المجتمع والبيئة؟	1.5652	.58977	مقبول

6. قسم الجيولوجيا

حجم عينة الدراسة:

استهدفت هذه الدراسة استطلاع آراء أعضاء هيئة التدريس بقسم الجيولوجيا وعددهم 9

وصف عينة الدراسة:

جدول 1 توزيع عينة الدراسة حسب المؤهل العلمي

المؤهل العلمي	العدد	النسبة المئوية
دكتوراه	6	66.7%
ماجستير	3	33.3%
المجموع	9	100%

ثبات أداء الدراسة:

من أجل اختبار مدى ثبات إجابات مفردات العينة على اسئلة الاستبيان فقد تم استخدام معامل ألفا (α) فوجد أن قيم معامل كرونباخ ألفا لجميع الاسئلة 0.902 هذا يدل على وجود ارتباط قوي بين إجابات مفردات عينة الدراسة مما يزيد من الثقة في النتائج التي سوف نحصل عليها.

نتائج الدراسة:

i. المعلومات الأساسية

بخصوص السؤال هل يوجد منسق لخدمة المجتمع والبيئة بقسمكم؟ كانت الاجابات وفقا للجدول التالي

جدول 2 هل يوجد منسق لخدمة المجتمع والبيئة بقسمكم؟

الاجابة	العدد	النسبة المئوية
نعم	6	66.7%
لا	3	33.3%
المجموع	9	100%

ii. تقييم الخدمة

جدول 3 تقييم خدمة المجتمع والبيئة بالقسم

ت	العنصر	الوسط الحسابي	الانحراف المعياري	الترتيب	الاتجاه العام
1.	توجد خطة واضحة ومعتمدة من الكلية لخدمة المجتمع والبيئة	1.5000	.53452	6	عدم الموافقة
2.	يوجد تعاون مع الطلبة بخصوص خدمة المجتمع والبيئة	1.8750	.64087	4	الحياد
3.	يتم توثيق للمساهمات الفعالة التي يقوم بها العاملون في القسم والطلبة في خدمة المجتمع والبيئة	1.5000	.75593	6	عدم الموافقة
4.	توجد مقررات في الخطة الدراسية تتضمن مواضيع تهتم بالبيئة	1.8889	.92796	3	الحياد
5.	توجد نشاطات توعوية دورية (ندوات وورش عمل) داخل القسم تهتم بخدمة المجتمع والبيئة	1.7778	.83333	5	الحياد
6.	يقوم الاسانذة بربط بعض المواضيع الدراسية في المقررات بخدمة المجتمع والبيئة	2.0000	.75593	2	الحياد
7.	يوجد اهتمام من القسم بقضايا المجتمع والبيئة الحديثة	1.8889	.78174	3	عدم الموافقة

الحياد	1	.83333	2.2222	8. توجد آلية في القسم لمعرفة رأي المجتمع في الخدمات التي يقدمها البرنامج التعليمي بالقسم
عدم الموافقة	7	.70711	1.3333	9. يوجد تواصل مع منظمات المجتمع المختلفة والتنسيق معها للعمل بخصوص خدمة المجتمع والبيئة
عدم الموافقة	7	.50000	1.3333	10 يوجد تشجيع من ادارة القسم لدعم المساهمين في خدمة المجتمع والبيئة
الحياد			1.7319	المتوسط الحسابي

جدول 4 التقييم العام

الاتجاه العام	الانحراف المعياري	الوسط الحسابي	التقييم العام	ت
ضعيف	.71714	1.7143	بصفة عامة كيف تقيم رضاك عن مساهمة قسمك في خدمة المجتمع والبيئة؟	1

7. قسم الاحصاء

حجم عينة الدراسة:

استهدفت هذه الدراسة استطلاع اعضاء هيئة التدريس بقسم الاحصاء وعددهم 11

وصف عينة الدراسة:

جدول 1 توزيع عينة الدراسة حسب المؤهل العلمي

المؤهل العلمي	العدد	النسبة المئوية
دكتوراه	9	81.8%
ماجستير	2	18.2%
المجموع	11	100.0%

ثبات أداء الدراسة:

من أجل اختبار مدى ثبات إجابات مفردات العينة على اسئلة الاستبيان فقد تم استخدام معامل ألفا (α) فوجد أن قيم معامل كرونباخ ألفا لجميع الاسئلة 0.882 هذا يدل على وجود ارتباط قوي بين إجابات مفردات عينة الدراسة مما يزيد من الثقة في النتائج التي سوف نحصل عليها.

نتائج الدراسة:

i. معلومات أساسية

بخصوص السؤال هل يوجد منسق لخدمة المجتمع والبيئة بقسمكم كانت الاجابات وفقا للجدول التالي

جدول 2 هل يوجد منسق لخدمة المجتمع والبيئة بقسمكم؟

الاجابة	العدد	النسبة المئوية
نعم	10	90.9%
لا	1	9.1%
المجموع	11	100.0%

ii. تقييم الخدمة

جدول 3 تقييم خدمة المجتمع والبيئة بالقسم

ت	العنصر	الوسط الحسابي	الانحراف المعياري	الترتيب	الاتجاه العام
1.	توجد خطة واضحة ومعتمدة من الكلية لخدمة المجتمع والبيئة	1.0909	.30151	7	عدم الموافقة بشدة
2.	يوجد تعاون مع الطلبة بخصوص خدمة المجتمع والبيئة	2.0909	.53936	6	عدم الموافقة
3.	يتم توثيق للمساهمات الفعالة التي يقوم بها العاملون في القسم والطلبة في خدمة المجتمع والبيئة	2.5455	.52223	3	عدم الموافقة
4.	توجد مقررات في الخطة الدراسية تتضمن مواضيع تهتم بالبيئة	2.3636	.50452	4	عدم الموافقة
5.	توجد نشاطات توعوية دورية (ندوات وورش عمل) داخل القسم تهتم بخدمة المجتمع والبيئة	2.5455	.68755	3	عدم الموافقة

عدم الموافقة	5	.78881	2.2000	يقوم الاسانذة بربط بعض المواضيع الدراسية في المقررات بخدمة المجتمع والبيئة	.6
الحياد	2	.67495	2.7000	يوجد اهتمام من القسم بقضايا المجتمع والبيئة الحديثة	.7
الحياد	1	.46710	2.7273	توجد آلية في القسم لمعرفة رأي المجتمع في الخدمات التي يقدمها البرنامج التعليمي بالقسم	.8
عدم الموافقة	4	.67420	2.3636	يوجد تواصل مع منظمات المجتمع المختلفة والتنسيق معها للعمل بخصوص خدمة المجتمع والبيئة	.9
عدم الموافقة	3	.68755	2.5455	يوجد تشجيع من ادارة القسم لدعم المساهمين في خدمة المجتمع والبيئة	.10
عدم الموافقة		2.31728		المتوسط الحسابي	

جدول 4 التقييم العام

الاتجاه العام	الانحراف المعياري	الوسط الحسابي	التقييم العام	ت
مقبول	.90453	2.2727	بصفة عامة كيف تقيم رضاك عن مساهمة قسمك في خدمة المجتمع والبيئة ؟	1

8. قسم الجيوفيزياء

حجم عينة الدراسة:

استهدفت هذه الدراسة استطلاع العاملين بقسم علم الجيوفيزياء وعددهم 8

وصف عينة الدراسة:

جدول 1 توزيع عينة الدراسة حسب الصفة

الصفة	العدد	النسبة المئوية
عضو هيئة تدريس	6	75.0%
موظف	1	12.5%
طالب	1	12.5%
المجموع	8	100%

جدول 2 توزيع عينة الدراسة حسب المؤهل العلمي

المؤهل العلمي	العدد	النسبة المئوية
دكتوراه	1	12.5%
ماجستير	4	50.0%
بكالوريوس	2	25.0%
قيد الدراسة	1	12.5%
المجموع	8	100%

ثبات أداء الدراسة:

من أجل اختبار مدى ثبات إجابات مفردات العينة على اسئلة الاستبيان فقد تم استخدام معامل ألفا (α) فوجد أن قيم معامل كرونباخ ألفا لجميع الاسئلة 0.882 هذا يدل على وجود ارتباط قوي بين إجابات مفردات عينة الدراسة مما يزيد من الثقة في النتائج التي سوف نحصل عليها.

نتائج الدراسة:

i. المعلومات الأساسية

بخصوص السؤال هل يوجد منسق لخدمة المجتمع والبيئة بقسمكم؟ كانت الاجابات وفقا للجدول التالي

جدول 3 هل يوجد منسق لخدمة المجتمع والبيئة بقسمكم؟

الاجابة	العدد	النسبة المئوية
نعم	24	64.9%
لا	13	35.1%
المجموع	37	100%

ii. تقييم الخدمة

جدول 4 تقييم خدمة المجتمع والبيئة بالقسم

ت	العنصر	الوسط الحسابي	الانحراف المعياري	الترتيب	الاتجاه العام
1.	توجد خطة واضحة ومعتمدة من الكلية لخدمة المجتمع والبيئة	1.1250	.35355	8	عدم الموافقة
2.	يوجد تعاون مع الطلبة بخصوص خدمة المجتمع والبيئة	1.8750	.83452	5	الحياد
3.	يتم توثيق للمساهمات الفعالة التي يقوم بها العاملون في القسم والطلبة في خدمة المجتمع والبيئة	2.0000	.75593	4	الحياد
4.	توجد مقررات في الخطة الدراسية تتضمن مواضيع تهتم بالبيئة	2.0000	.75593	4	الحياد
5.	توجد نشاطات توعوية دورية (ندوات وورش عمل) داخل القسم تهتم بخدمة المجتمع والبيئة	2.5714	.78680	1	الموافقة
6.	يقوم الاسانذة بربط بعض المواضيع الدراسية في المقررات بخدمة المجتمع والبيئة	2.0000	.75593	4	الحياد
7.	يوجد اهتمام من القسم بقضايا المجتمع والبيئة الحديثة	2.5000	.53452	2	الموافقة
8.	توجد آلية في القسم لمعرفة رأي المجتمع في الخدمات التي يقدمها البرنامج التعليمي بالقسم	2.3750	.51755	3	الموافقة
9.	يوجد تواصل مع منظمات المجتمع المختلفة والتنسيق معها للعمل بخصوص خدمة المجتمع والبيئة	1.7143	.75593	7	الحياد
10	يوجد تشجيع من ادارة القسم لدعم المساهمين في خدمة المجتمع والبيئة	1.7500	.70711	6	الحياد
	المتوسط الحسابي	1.9911			الحياد

جدول 5 التقييم العام

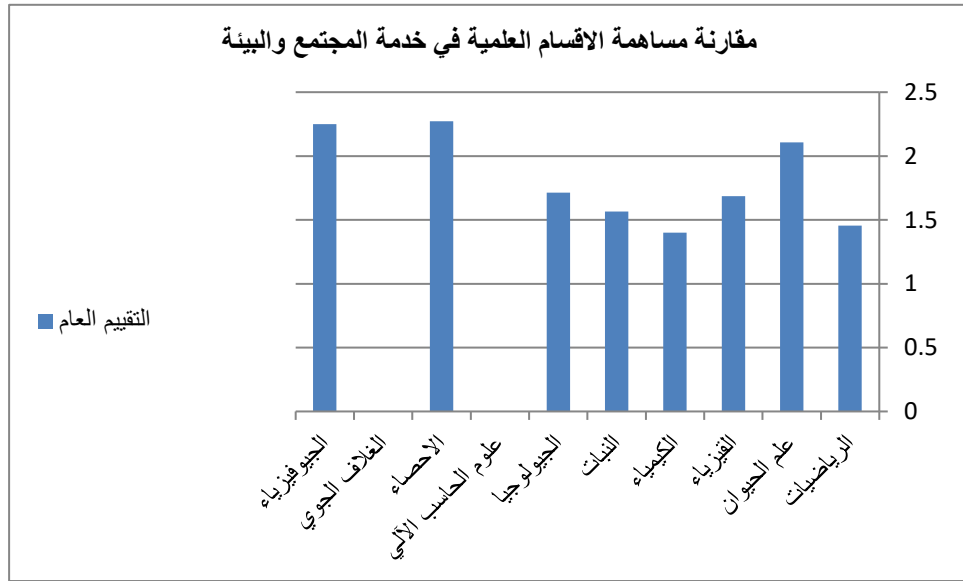
ت	التقييم العام	الوسط الحسابي	الانحراف المعياري	الاتجاه العام
1	بصفة عامة كيف تقيم رضاك عن مساهمة قسمك في خدمة المجتمع والبيئة ؟	2.2500	.70711	مقبول

مقارنة تقييم مساهمة البرامج التعليمية بكلية العلوم في خدمة المجتمع والبيئة

الجدول التالي يوضح التقييم العام لمساهمة البرامج التعليمية بكلية العلوم في خدمة المجتمع والبيئة

جدول 3 مقارنة مساهمة الاقسام العلمية في خدمة المجتمع والبيئة

القسم	المتوسط الحسابي للتقييم العام	التقييم العام
الرياضيات	1.4545	ضعيف
علم الحيوان	2.1081	مقبول
الفيزياء	1.6857	ضعيف
الكيمياء	1.4	ضعيف
النبات	1.5652	مقبول
الجيولوجيا	1.7143	ضعيف
علوم الحاسب الآلي		
الاحصاء	2.2727	مقبول
الغلاف الجوي		
الجيوفيزياء	2.25	مقبول



ثالثاً : تقييم جودة البرامج التعليمية بكلية العلوم جامعة طرابلس من قبل الطلاب
الدارسين / حديثي التخرج

حجم عينة الدراسة:

استهدفت هذه الدراسة استطلاع الطلاب وحديثي التخرج بكلية العلوم وعددهم 30

أداة الدراسة:

استخدمت الدراسة الاستبانة 1-2 بعنوان " استبيان تقييم جودة البرامج التعليمية بكلية العلوم جامعة طرابلس من قبل الطلاب الدارسين / حديثي التخرج"

التحليل الاحصائي

لقد تم استخدام بعض المقياس الاحصائية مثل المتوسط الحسابي و الخطأ المعياري النسب المئوية و معامل كرونباخ

وصف عينة الدراسة:

جدول 1 توزيع عينة الدراسة حسب الاقسام العلمية

القسم	العدد	النسبة
الرياضيات	5	16.7%
علم الحيوان	1	3.3%
الفيزياء	3	10.0%
الكيمياء	1	3.3%
النبات	8	26.7%
الجيولوجيا	10	33.3%
علوم الحاسب الآلي	1	3.3%
الاحصاء	0	-
الغلاف الجوي	0	-
الجيوفيزياء	1	3.3%
المجموع	30	100%

جدول 2 توزيع عينة الدراسة حسب الفصول الدراسية

عدد الفصول	العدد	النسبة
2.00	1	3.3%
3.00	1	3.3%
5.00	5	16.7%
6.00	6	20.0%

20.0%	6	7.00
10.0%	3	8.00
10.0%	3	9.00
6.7%	2	10.00
6.7%	2	12.00
3.3%	1	16.00
100.0%	30	المجموع

جدول 3 توزيع عينة الدراسة بين طلاب وخريجين

النسبة	العدد	
90%	27	طلاب
10%	3	خريجين
100%	30	المجموع

ثبات أداء الدراسة:

من أجل اختبار مدى ثبات إجابات مفردات العينة على اسئلة الاستبيان فقد تم استخدام معامل ألفا (α) فوجد أن قيم معامل كرونباخ ألفا لجميع الاسئلة 0.950 هذا يدل على وجود ارتباط قوي بين إجابات مفردات عينة الدراسة مما يزيد من الثقة في النتائج التي سوف نحصل عليها.

الميزان التقديري:

تم اعتماد ميزان تقديري وفقا لمقياس تقسيم ليكارت الخماسي الموضح بالجدول التالي

جدول 4 الميزان التقديري وفقا لمقياس ليكارت الخماسي

الاتجاه العام	المتوسط المرجح	الاستجابة
عدم الموافقة بشدة	من 1 إلى 1.80	لا اوافق تماما
عدم الموافقة	من 1.81 إلى 2.60	لا اوافق
الحياد	من 2.61 إلى 3.40	محايد
الموافقة	من 3.41 إلى 4.20	اوافق
الموافقة بشدة	أكبر من 4.20	اوافق تماما

نتائج الدراسة:

جدول 5 المحور الاول

ت	خدمات التسجيل	الوسط الحسابي	الانحراف المعياري	الترتيب	الاتجاه العام
1.	توجد معلومات كافية عن البرنامج التعليمي في الموقع الإلكتروني للجامعة.	2.6333	1.37674	3	الحياد
2.	يوجد دليل خاص بالبرنامج التعليمي على موقع الجامعة.	2.5667	1.22287	4	عدم الموافقة

3.	إجراءات التسجيل والتخرج تتم بطريقة منظمة ومريحة.	2.7333	1.17248	2	الحياد
4.	إمكانية التسجيل الإلكتروني لتنزيل المقررات الدراسية متاحة.	3.0000	1.17444	1	الحياد
5.	توجد برامج لمساعدة الخريجين على إيجاد فرص العمل والتنمية الشخصية.	2.2963	1.23459	5	عدم الموافقة
	المتوسط الحسابي للمحور الأول		2.64592		الحياد

جدول 6 المحور الثاني

ت	الإرشاد والدعم الأكاديمي (التعليمي)	الوسط الحسابي	الانحراف المعياري	الترتيب	الاتجاه العام
1.	الإرشاد الأكاديمي كان مناسباً أثناء فترة الدراسة.	3.1379	1.21667	3	الحياد
2.	المُرشد الأكاديمي على دراية تامة بمتطلبات المقررات الدراسية.	3.3333	1.26854	1	الحياد
3.	المُرشد الأكاديمي يساعدني في تحديد أهدافي الأكاديمية لإنجاز دراستي.	3.1667	1.26173	2	الحياد
4.	وجدت مساعدة جيدة من المرشد الأكاديمي متى احتجت لأخذ قرار بخصوص الدراسة.	3.1667	1.26173	2	الحياد
5.	يطلعني المرشد الأكاديمي على صحيفتي الدراسية ومعدلات انجازي في كل فصل دراسي.	2.9333	1.31131	4	الحياد
	المتوسط الحسابي للمحور الثاني		3.14758		الحياد

جدول 7 المحور الثالث

ت	المنهج الدراسي	الوسط الحسابي	الانحراف المعياري	الترتيب	الاتجاه العام
1.	الدراسة في المرحلة التمهيديّة أهلتني لدراسة البرنامج التعليمي.	2.9630	1.05544	10	الحياد
2.	يتميز المنهج الدراسي بالتكامل المعرفي والتسلسل المنطقي.	3.1724	1.00246	5	الحياد
3.	العدد الكلي للساعات المعتمدة للبرنامج التعليمي مناسبة.	2.7667	1.10433	12	الحياد
4.	المنهج الدراسي مواكب للمستجدات العلمية الحديثة.	2.2500	.96705	13	الحياد
5.	المنهج الدراسي مرتبط بسوق العمل.	2.8966	.81700	11	الحياد
6.	المنهج الدراسي العملي مرتبط بالنظري.	3.4483	1.08845	2	الموافقة
7.	يحتوي البرنامج التعليمي على نسب متوازنة من المقررات الإلزامية والاختيارية.	3.0000	1.05409	9	الحياد
8.	يحتوي البرنامج التعليمي على نسب متوازنة من المقررات النظرية والعملية.	3.5556	.97402	1	الموافقة
9.	يحتوي البرنامج التعليمي على نسب متوازنة من المقررات التخصصية العامة.	3.1852	1.11068	4	الحياد
10.	برنامج الدراسة محفز للذهن والتفكير.	3.2069	1.11417	3	الحياد
11.	الأنشطة والندوات العلمية وبرامج التدريب الميداني ذات العلاقة بالتخصص مناسبة.	3.0667	1.11211	8	الحياد
12.	دراستي في الكلية (القسم) أهلتني لمواصلة دراستي العليا.	3.1154	.90893	7	الحياد

13	التخصص العلمي الذي درسته بالكلية ساعدني في الحصول على وظيفة.	3.1304	.91970	6	الحياد
	المتوسط الحسابي للمحور الثالث	2.77526			الموافقة

جدول 8 المحور الرابع

ت	البنية التحتية ومصادر التعلم	الوسط الحسابي	الانحراف المعياري	الترتيب	الاتجاه العام
1.	القاعات الدراسية مجهزة بوسائل تعليمية حديثة.	1.6667	.75810	6	عدم الموافقة بشدة
2.	المعامل والمختبرات مجهزة بالمعدات اللازمة لإجراء التجارب العلمية.	1.6552	.72091	7	عدم الموافقة بشدة
3.	المكتبة تتمتع بمصادر وتقنيات حديثة مناسبة لبرنامج الدراسي.	2.4000	1.0034	4	عدم الموافقة
4.	خدمات المكتبة و تقنية المعلومات والإتصالات متاحة أمام الطلاب طيلة أيام الأسبوع الدراسي.	2.5517	1.0885	3	عدم الموافقة
5.	تتوفر برامج حاسوب مناسبة للإستخدام في مواد التخصص.	2.1111	1.0127	5	عدم الموافقة
6.	الفنيون في المعامل والمختبرات لديهم خبرة كافية في مجال تخصصهم.	3.0714	1.0518	1	الحياد
7.	توجد خدمات صحية لائقة.	3.0333	.96431	2	الحياد
	المتوسط الحسابي للمحور الرابع	2.6335			الحياد

جدول 9 المحور الخامس

ت	جودة التدريس	الوسط الحسابي	الانحراف المعياري	الترتيب	الاتجاه العام
1.	الأساتذة ماهرون في توضيح الدروس والمحاضرات.	2.3667	1.12903	4	عدم الموافقة
2.	تتسم الهيئة التدريسية بالعدل وعدم التحيز في معاملتهم للطلاب.	3.1724	.96618	1	الحياد
3.	الهيئة التدريسية متميزون في تخصصاتهم، وأثاروا اهتمامي بالبرنامج التعليمي.	3.1000	1.06188	2	الحياد
4.	الهيئة التدريسية مهتمة بتعليم الطلاب وتحسين وتطوير مستوياتهم.	2.9310	1.03272	3	الحياد
5.	الهيئة التدريسية تقيم الطلاب بطرق موضوعية.	2.0690	1.06674	5	عدم الموافقة
	المتوسط الحسابي للمحور الخامس	2.72782			الحياد

جدول 10 المحور السادس

ت	الخدمات الطلابية	الوسط الحسابي	الانحراف المعياري	الترتيب	الاتجاه العام
1.	خدمات الإنترنت والتصوير متوفرة بشكل مناسب.	2.5667	1.25075	2	عدم الموافقة
2.	الكتب الدراسية المطلوبة متوفرة بإدارة المبيعات بالجامعة.	2.4333	1.27802	3	عدم الموافقة
3.	الصالات الترفيهية والرياضية والمطاعم والمقاهي متوفرة بشكل مناسب.	1.8966	1.01224	6	عدم الموافقة
4.	توجد خدمات صحية لائقة.	3.8000	.88668	1	الموافقة

5.	توجد أماكن مناسبة لأداء الشعائر الدينية.	2.2069	.90156	4	عدم الموافقة
6.	توفر الخدمات الخاصة بالطلبة من ذوي الاحتياجات الخاصة.	2.0000	.87706	5	عدم الموافقة
	المتوسط الحسابي للمحور السادس		2.46736		عدم الموافقة

جدول 11 المحور السابع

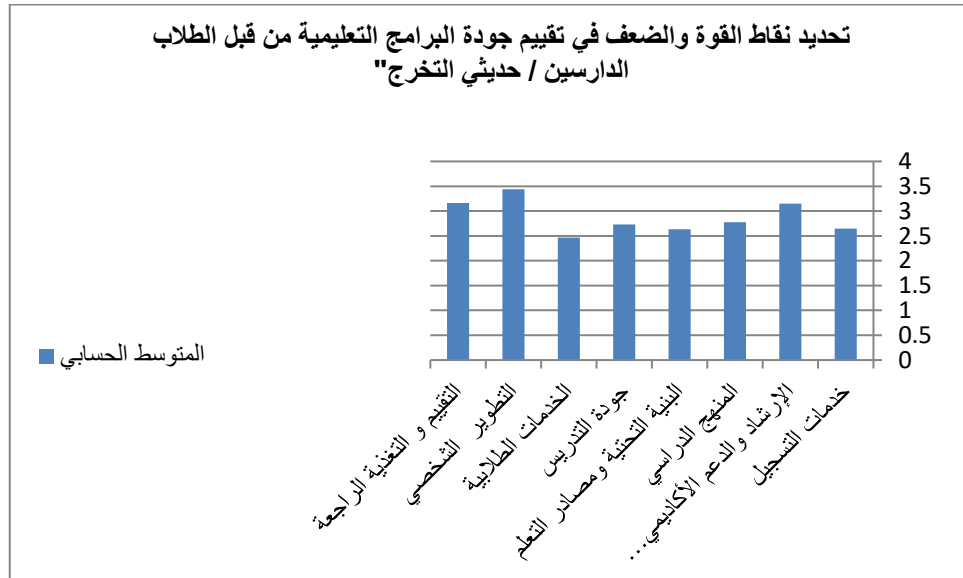
ت	التطوير الشخصي	الوسط الحسابي	الانحراف المعياري	الترتيب	الاتجاه العام
1.	الدراسة بالكلية (بالقسم) تزيد من الثقة بالنفس.	3.2333	1.25075	5	الحياد
2.	فرص تطوير مجموعة من مهارات البحث والمهارات المنقولة جيدة.	3.3000	1.14921	4	الحياد
3.	الدراسة بالكلية حسنت من مهاراتي التحليلية والتفكيرية.	3.6552	.81398	3	الموافقة
4.	دراستي حتى الآن ساعدتني على تطوير عدد من مهارات التواصل (تحدث، كتاب، نقاش).	3.9667	.88992	1	الموافقة
5.	دراستي حتى الآن حسنت من قدرتي على التعلم بشكل ذاتي (مستقل).	3.7586	.83045	2	الموافقة
6.	دراستي حتى الآن مكنتني من معرفة الصورة الكاملة لتخصصي.	2.5172	.87099	6	عدم الموافقة
	المتوسط الحسابي للمحور السابع		3.43954		الموافقة

جدول 12 المحور الثامن

ت	التقييم و التغذية الراجعة	الوسط الحسابي	الانحراف المعياري	الترتيب	الاتجاه العام
1.	المعايير المستخدمة في التصحيح يتم توضيحها مسبقاً.	2.6207	1.08278	3	الحياد
2.	طريقة إجراءات التقييم كانت نزيهة ومنصفة.	3.0000	1.05045	2	الحياد
3.	التعليق على شغلي (واجبات!) يصلني بسرعة.	3.0000	1.07417	2	الحياد
4.	التعليقات على الواجبات تأتي مفصلة.	3.6000	.93218	1	الموافقة
5.	الملاحظات تساعد على توضيح ما لم يتم فهمه في المحاضرة.	3.6000	.93218	1	الموافقة
	المتوسط الحسابي للمحور الثامن		3.16414		الحياد

جدول 13 التقييم العام

ت	التقييم العام	الوسط الحسابي	الانحراف المعياري	الاتجاه العام
1	بصفة عامة كيف تقيم رضاك عن جودة البرنامج التعليمي الذي تدرس فيه أو تخرجت منه؟	2.5667	1.04000	مقبول



رابعاً : تقييم أداء الهيئة التدريسية من قبل الطلاب بكلية العلوم
جامعة طرابلس

حجم عينة الدراسة:

استهدفت هذه الدراسة استطلاع الطلاب حول أداء الهيئة التدريسية بكلية العلوم حيث كان عدد الاستجابات 130 استجابة

أداة الدراسة:

استخدمت الدراسة الاستبانة 2-3 بعنوان " استبيان تقييم أداء الهيئة التدريسية من قبل الطلاب "

التحليل الاحصائي

لقد تم استخدام بعض المقياس الاحصائية مثل المتوسط الحسابي و الخطأ المعياري النسب المئوية و معامل كرونباخ

وصف عينة الدراسة:

جدول 1 توزيع عينة الدراسة حسب الاقسام العلمية

القسم	العدد	النسبة
الرياضيات	7	5.4%
علم الحيوان	0	-
الفيزياء	34	26.2%
الكيمياء	2	1.5%
النبات	7	5.4%
الجيولوجيا	3	2.3%
علوم الحاسب الآلي	2	1.5%
الاحصاء	72	55.4%
الغلاف الجوي	0	-
الجيوفيزياء	1	0.8%
العام	2	1.5%
المجموع	130	100%

جدول 2 توزيع عينة الدراسة حسب الفصول الدراسية

عدد الفصول	العدد	النسبة
1.00	2	1.5%
2.00	4	3.1%
3.00	9	6.9%
4.00	15	11.5%
5.00	27	20.8%
6.00	8	6.2%

20.0%	26	7.00
10.8%	14	8.00
4.6%	6	9.00
8.5%	11	10.00
0.8%	1	11.00
1.5%	2	12.00
3.1%	4	13.00
0.8%	1	16.00
100.0%	130	المجموع

جدول 3 توزيع عينة الدراسة حسب الجنس

النسبة	العدد	الجنس
18.5%	24	ذكر
81.5%	106	انثى
100%	130	المجموع

ثبات أداء الدراسة:

من أجل اختبار مدى ثبات إجابات مفردات العينة على اسئلة الاستبيان فقد تم استخدام معامل ألفا (α) فوجد أن قيم معامل كرونباخ ألفا لجميع الاسئلة 0.963 هذا يدل على وجود ارتباط قوي بين إجابات مفردات عينة الدراسة مما يزيد من الثقة في النتائج التي سوف نحصل عليها.

الميزان التقديري:

تم اعتماد ميزان تقديري وفقا لمقياس تقسيم ليكارت الخماسي الموضح بالجدول التالي

جدول 4 الميزان التقديري وفقا لمقياس ليكارت الخماسي

الاتجاه العام	المتوسط المرجح	الاستجابة
عدم الموافقة بشدة	من 1 إلى 1.80	لا اوافق تماما
عدم الموافقة	من 1.81 إلى 2.60	لا اوافق
الحياد	من 2.61 إلى 3.40	محايد
الموافقة	من 3.41 إلى 4.20	اوافق
الموافقة بشدة	أكبر من 4.20	اوافق تماما

نتائج الدراسة:

جدول 5 المحور الاول

ت	الشخصية والعلاقات الإنسانية	الوسط الحسابي	الانحراف المعياري	الترتيب	الاتجاه العام
1.	يلتزم الأستاذ بموعده وجدول محاضرات المقرر الدراسي.	4.2846	.89991	1	الموافقة بشدة

الموافقة	3	.95006	4.1860	يرحب الأستاذ بالمناقشة ويتقبل وجهات نظر الطلاب.	2.
الموافقة	4	.99386	4.1102	تتميز ردود الأستاذ بالإتزان وعدم الإنفعال.	3.
الموافقة	6	.91919	3.9923	يوظف الأستاذ شخصيته القوية ليضبط الطلاب في المحاضرة.	4.
الموافقة	2	.93509	4.2171	يظهر الأستاذ إعجاباً وتقديراً بإنجازات الطلاب داخل المحاضرة.	5.
الموافقة	5	1.00242	4.0543	للأستاذ دور فاعل في عملية الإرشاد الأكاديمي والمهني والشخصي للطلاب.	6.
الموافقة		4.14075		المتوسط الحسابي للمحور الأول	

جدول 6 المحور الثاني

الاتجاه العام	الترتيب	الانحراف المعياري	الوسط الحسابي	التخطيط والتنفيذ للمحاضرة	ت
الموافقة	4	1.06284	4.0462	أفكار الأستاذ بالمحاضرة متسلسلة ومنطقية.	1.
الموافقة	8	1.03418	3.9846	يعرض الأستاذ أهداف المقرر وعناصر محتواه العلمي في أول محاضرة.	2.
الموافقة	10	1.03312	3.9457	يعرف الأستاذ الطلبة بخطة المقرر الذي يدرسه ومتطلباته ومراجعته من المحاضرة الأولى.	3.
الموافقة	6	1.07889	4.0078	يشرح الأستاذ بطريقة واضحة ومفهومة المادة العلمية أثناء المحاضرات.	4.
الموافقة	9	1.09163	3.9538	أسلوب تدريس الأستاذ للمقرر سلس ومتدرج من السهل للأصعب.	5.
الموافقة	2	.81746	4.1797	يجيب الأستاذ عن التساؤلات خارج قاعة المحاضرة (خلال الساعات المكتبية).	6.
الموافقة	5	.98782	4.0308	محتوى المحاضرة مناسب للمدة الزمنية المحددة لها.	7.
الموافقة	3	.86371	4.1395	يقوم الأستاذ بإستغلال وقت المحاضرة في شرح المحتوى العلمي.	8.
الموافقة	7	.92758	4.0077	يقوم الأستاذ بالربط الواضح بين موضوعات المقرر والواقع العملي.	9.
الموافقة بشدة	1	.79819	4.2403	يحافظ الأستاذ على الانضباط داخل قاعدة الدراسة بطريقة مناسبة.	10.
الموافقة		3.9884		المتوسط الحسابي للمحور الثاني	

جدول 7 المحور الثالث

الاتجاه العام	الترتيب	الانحراف المعياري	الوسط الحسابي	تفعيل الأنشطة وأساليب التقييم	ت
الموافقة	1	1.11970	4.0157	يهتم الأستاذ بالتنوع في الإمتحانات وأساليب التقييم الأخرى.	1.
الموافقة	4	1.26181	3.9449	تشعر بعدالة الدرجة التي حصلت عليها في الإمتحان.	2.
الموافقة	3	1.01962	3.9921	يطرح الأستاذ أسئلة تشجع الطلاب على التفكير.	3.
الموافقة	6	1.11523	3.5159	يلجأ الأستاذ إلى نقد طلابه بطريقة بناءة عند مناقشتهم.	4.
الموافقة	5	1.12462	3.6880	تدرج الأسئلة في مستوى صعوبتها في الإمتحان الواحد.	5.

الموافقة	2	.95950	4.0000	6. يقوم الأستاذ بتحفيز الطلبة على المشاركة من خلال طرحه للمواضيع العلمية أثناء المحاضرة.
الموافقة		3.859433		المتوسط الحسابي للمحور الثالث

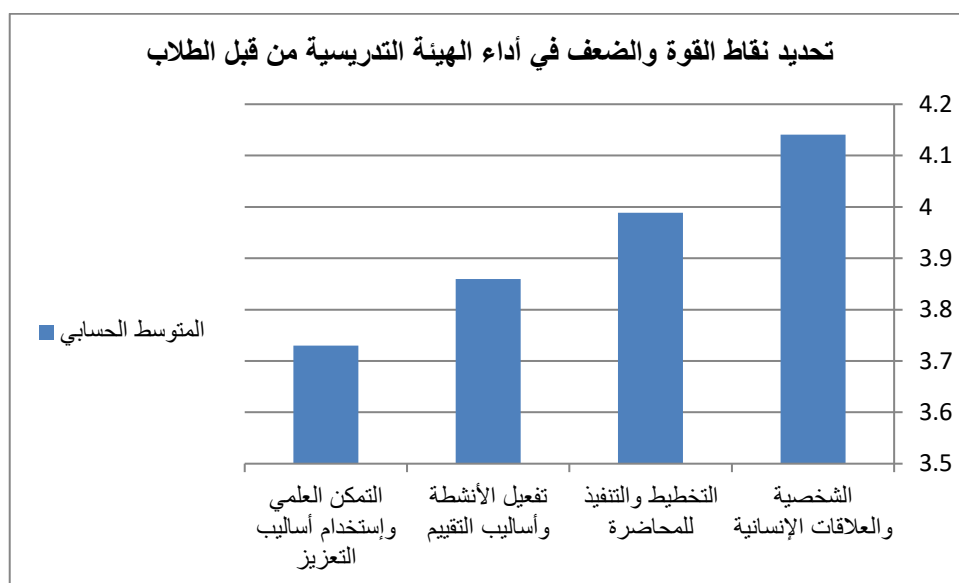
جدول 8 المحور الرابع

ت	التمكن العلمي وإستخدام أساليب التعزيز	الوسط الحسابي	الانحراف المعياري	الترتيب	الاتجاه العام
1.	يبدو الأستاذ متمكناً من المحتوى العلمي للمقرر الدراسي.	4.2031	.99098	1	الموافقة
2.	يجعل الأستاذ محتوى المقرر الدراسي الذي يقدمه متفقاً مع التقدم العلمي في مجاله.	4.0078	.98409	2	الموافقة
3.	يستخدم الأستاذ وسائل حديثة للتواصل مع طلابه مثل مواقع التواصل الإلكترونية، البريد الإلكتروني.	3.8062	1.13246	4	الموافقة
4.	يبدو الأستاذ واسع الاطلاع على مجالات متعددة من المعرفة.	3.9844	1.01937	3	الموافقة
5.	يؤكد الأستاذ على ضرورة الإستعانة بمصادر علمية خارجية (المكتبة والإنترنت، الدوريات العلمية، ... إلخ).	3.6457	1.15832	6	الموافقة
6.	يقوم الأستاذ بتكليف الطلبة بإجراء دراسات وأبحاث علمية أو كتابة مقالات متعلقة بمحتوى المقرر.	3.1953	1.25528	7	الحياد
7.	تشعر بوجود ترابط بين المحتوى العلمي النظري والعملية للمقرر.	3.7419	1.17474	5	الموافقة
	المتوسط الحسابي للمحور الرابع	3.730217			الموافقة

جدول 9 التقييم العام

ت	التقييم العام	الوسط الحسابي	الانحراف المعياري	الاتجاه العام
1	هل تتصح زملائك بدراسة المقرر مع نفس الاستاذ؟	4.0465	1.41896	الموافقة

مقارنة محاور الاستبانة



خامسا : تقييم الرضا الوظيفي للإداريين والكوادر المساندة بكلية العلوم جامعة طرابلس

حجم عينة الدراسة:

استهدفت هذه الدراسة استطلاع الكادر الوظيفي بكلية العلوم وعددهم 58.

أداة الدراسة:

استخدمت الدراسة الاستبانة 4-1 بعنوان " استبيان قياس الرضا الوظيفي للإداريين والكوادر المساندة بكلية العلوم جامعة طرابلس"

التحليل الإحصائي

لقد تم استخدام بعض المقياس الإحصائية مثل المتوسط الحسابي و الخطأ المعياري النسب المئوية و معامل كرونباخ

وصف عينة الدراسة:

جدول 1 توزيع عينة الدراسة حسب الصفة

الصفة	العدد	النسبة المئوية
اداري	35	63.6%
فني معمل	14	25.5%
مساعد باحث	6	10.9%
المجموع	55	100.0%

جدول 2 توزيع العينة حسب المؤهل العلمي

المؤهل العلمي	العدد	النسبة المئوية
ماجستير	5	8.8%
بكالوريوس	31	54.4%
دبلوم	21	36.8%
المجموع	57	100.0%

ثبات أداء الدراسة:

من أجل اختبار مدى ثبات إجابات مفردات العينة على اسئلة الاستبيان فقد تم استخدام معامل ألفا (α) فوجد أن قيم معامل كرونباخ ألفا لجميع الاسئلة 0.966 ، وهذا يدل على وجود ارتباط قوي بين إجابات مفردات عينة الدراسة مما يزيد من الثقة في النتائج التي سوف نحصل عليها.

الميزان التقديري:

تم اعتماد ميزان تقديري وفقا لمقياس تقسيم ليكارت الخماسي الموضح بالجدول التالي

جدول 3 الميزان التقديري وفقا لمقياس ليكارت الخماسي

الاتجاه العام	المتوسط المرجح	الاستجابة
عدم الموافقة بشدة	من 1 إلى 1.80	لا اوافق تماما
عدم الموافقة	من 1.81 إلى 2.60	لا اوافق
الحياد	من 2.61 إلى 3.40	محايد

الموافقة	من 3.41 إلى 4.20	اوافق
الموافقة بشدة	أكبر من 4.20	اوافق تماما

نتائج الدراسة:

جدول 4 المحور الأول

الاتجاه العام	الترتيب	الانحراف المعياري	الوسط الحسابي	بيئة العمل	ت
الحياد	3	1.25764	2.8793	تقوم الإدارة بتوفير بيئة عمل آمنة وصحية للموظفين.	1.
عدم الموافقة	5	1.08504	2.2982	توفر الإدارة خدمات مناسبة (دورات مياه، أنظمة تكييف وتبريد، مواصلات، وجبات)	2.
عدم الموافقة	6	1.38557	2.3860	تقوم الإدارة بتوفير التكنولوجيا وتقنية المعلومات بشكل يسهل العمل	3.
الحياد	2	1.47453	2.9655	تتخذ الإدارة إجراءات مناسبة للمحافظة على نظافة المبنى وصيانتها بشكل دوري.	4.
الحياد	4	1.38263	2.7368	توفر الإدارة أدوات الأمن والسلامة العامة في أماكن العمل.	5.
الحياد	1	1.22586	3.3793	مستوى حجم العمل مناسب لساعات العمل.	6.
الحياد		2.774183		المتوسط الحسابي للمحور الأول	

جدول 5 المحور الثاني

الاتجاه العام	الترتيب	الانحراف المعياري	الوسط الحسابي	الاجراءات الادارية	ت
الحياد	6	1.31076	2.9655	تطبق الإدارة خطط لتحديد احتياجاتها من الموارد البشرية واجراء التعينات والانتقالات.	1.
الحياد	7	1.24906	2.8947	تتبنى الإدارة سياسية الباب المفتوح والأخذ بالاقتراحات والآراء.	2.
الحياد	3	1.23373	3.0714	تفويض الصلاحيات للموظفين تبعاً لمسؤولياتهم الوظيفية وقدراتهم ومواقعهم الإدارية.	3.
الحياد	4	1.26340	3.0172	وضوح إجراءات التوقيع والترقية.	4.
الحياد	5	3.16782	3.0000	الإجراءات المتخذة بحق الاقتراحات والشكاوى المقدمة يمكنك الاطلاع عليها.	5.
الحياد	2	1.26575	3.0702	تتق في القرارات الصادرة من الإدارة.	6.
الحياد	1	1.27437	3.0862	يوجد تحديد واضح للاختصاصات والمسؤوليات.	7.
الحياد		3.023283		المتوسط الحسابي للمحور الثاني	

جدول 6 المحور الثالث

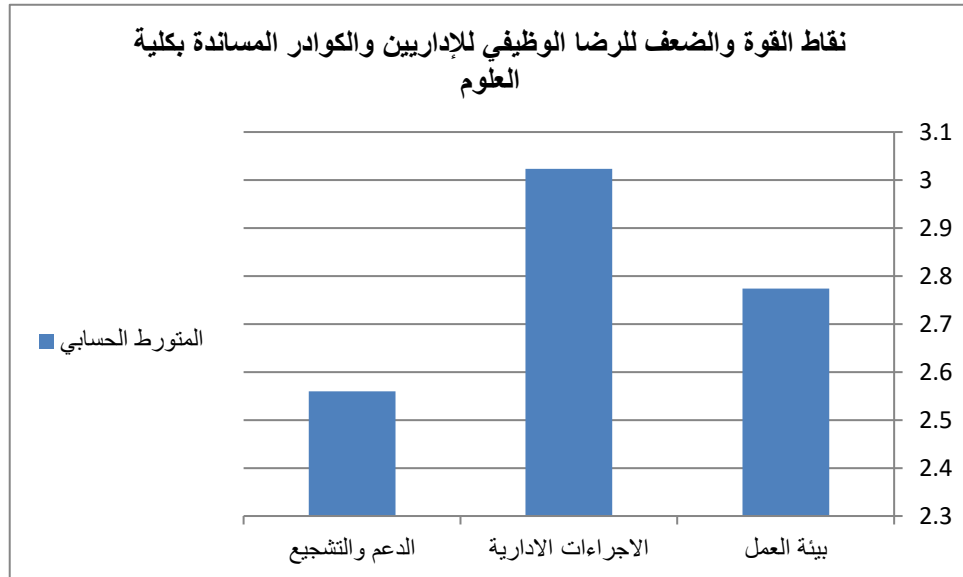
الاتجاه العام	الترتيب	الانحراف المعياري	الوسط الحسابي	الدعم والتشجيع	ت
عدم الموافقة	3	1.27342	2.4655	تقوم الإدارة باتباع آليات لتشجيع الموظفين على المشاركة بالأنشطة الاجتماعية.	1
عدم الموافقة	3	1.17302	2.4655	تقوم الإدارة بتوفير الوقت والبيئة المناسبة لدعم الابتكار والإبداع	2

3	تقوم الإدارة بمساعدة الموظفين لتحقيق خططهم وأهدافهم.	2.8070	1.30163	1	الحياد
4	تشجع الإدارة ثقافة المشاركة والمبادرة والتمكين وتفويض الصلاحيات.	2.6491	1.24630	2	الحياد
5	للإدارة نظام للمكافأة والحوافز لتعزيز ثقافة التميز.	2.4107	1.34539	4	عدم الموافقة
	المتوسط الحسابي للمحور الثالث	2.55956			عدم الموافقة

جدول 7 التقييم العام

ت	التقييم العام	الوسط الحسابي	الانحراف المعياري	الاتجاه العام
1	بصفة عامة كيف تقيم رضاكم عن آليات كلية العلوم جامعة طرابلس بخصوص خدمات دعم وتشجيع الإداريين والموظفين؟	2.6604	1.50567	جيد

مقارنة محاور الاستبانة



دراسة حول تقييم جودة محاضرة عامة

مقدمة:

استهدفت هذه الدراسة استطلاع آراء الحضور حول تقييم جودة المحاضرات العامة التي عرضت في الندوة العلمية التي نظمتها كلية العلوم جامعة طرابلس بعنوان "دور كليات العلوم في الدراسات العلمية والتوعية بالكوارث الطبيعية" بتاريخ 2023/9/26 وذلك ضمن مساهمة كلية العلوم في خدمة المجتمع والبيئة.

حجم عينة الدراسة:

استهدفت هذه الدراسة استطلاع آراء عينة من الحضور في الندوة وعددهم 24

أداة الدراسة:

استخدمت الدراسة الاستبانة 1-7 بعنوان "استبيان تقييم جودة محاضرة عامة"

التحليل الإحصائي

لقد تم استخدام بعض المقياس الإحصائية مثل المتوسط الحسابي و الخطأ المعياري النسب المئوية و معامل كرونباخ

وصف عينة الدراسة:

جدول 1 توزيع عينة الدراسة على المحاضرات

النسبة	العدد	المحاضرة
16.7%	4	استعمال الطرق الجيوفيزيائية في دراسة مواقع السدود المائية ومراقبة هياكلها بعد تشييدها
20.8%	5	تقييم المخاطر وادارتها على البيئة والصحة العامة بعد الامطار الغزيرة والفيضانات على شرق ليبيا
50.0%	12	التلوث الكيميائي في مياه الفيضانات
8.3%	2	السدود المائية بين المأمول منها والخطر الناجمة عنها
4.2%	1	النشاط الزلزالي في ليبيا
100%	24	المجموع

جدول 2 توزيع عينة الدراسة حسب الصفة

النسبة	العدد	الصفة
95.8%	23	عضو هيئة تدريس
4.2%	1	موظف
100.0%	24	المدجموع

ثبات أداء الدراسة:

من أجل اختبار مدى ثبات إجابات مفردات العينة على اسئلة الاستبيان فقد تم استخدام معامل ألفا (α) فوجد أن قيم معامل كرونباخ ألفا لجميع الاسئلة 0.890 هذا يدل على وجود ارتباط قوي بين إجابات مفردات عينة الدراسة مما يزيد من الثقة في النتائج التي سوف نحصل عليها.

الميزان التقديري:

تم اعتماد ميزان تقديري وفقا لمقياس تقسيم ليكارت الخماسي الموضح بالجدول التالي

جدول 3 الميزان التقديري وفقا لمقياس ليكارت الخماسي

الاتجاه العام	المتوسط المرجح	الاستجابة
عدم الموافقة بشدة	من 1 إلى 1.80	لا اوافق تماما
عدم الموافقة	من 1.81 إلى 2.60	لا اوافق
الحياد	من 2.61 إلى 3.40	محايد
الموافقة	من 3.41 إلى 4.20	اوافق
الموافقة بشدة	أكبر من 4.20	اوافق تماما

نتائج الدراسة:

جدول 4 المحور الاول

ت	محتوى المحاضرة	الوسط الحسابي	الانحراف المعياري	الترتيب	الاتجاه العام
1.	أهداف المحاضرة كانت معلنة وواضحة من اعلان الورشة	4.5417	.50898	1	الموافقة بشدة
2.	تطابق محتوى المحاضرة مع أهداف الورشة.	4.2500	.67566	2	الموافقة بشدة
3.	تم استخدام الوسائل الحديثة في عرض المحاضرة.	4.1667	.63702	3	الموافقة
4.	الزمن المخصص للمحاضرة كان مناسب لمحتوى الورشة.	3.5000	1.06322	4	الموافقة
	المتوسط الحسابي للمحور الاول	4.1146			الموافقة

جدول 5 المحور الثاني

ت	تنظيم الندوة	الوسط الحسابي	الانحراف المعياري	الترتيب	الاتجاه العام
1.	المكان المخصص للمحاضرة ملائم.	4.5417	.58823	1	الموافقة بشدة
2.	مناقشة الحضور كانت ايجابية ومفيدة.	4.1667	.63702	2	الموافقة
	المتوسط الحسابي للمحور الثاني	4.3542			الموافقة بشدة

جدول 6 المحور الثالث

ت	مقدم المحاضرة	الوسط الحسابي	الانحراف المعياري	الترتيب	الاتجاه العام
1.	التزم المقدم بمواعيد المحاضرة.	4.1250	.85019	3	الموافقة
2.	اعداد وتحضير مقدم المحاضرة كان على مستوى عال من الكفاءة.	4.1667	.70196	2	الموافقة
3.	عرض مقدم المحاضرة كان واضح.	4.2500	.73721	1	الموافقة بشدة
4.	استفاد مقدم المحاضرة من الوقت المخصص للمحاضرة	4.1250	.74089	3	الموافقة
	المتوسط الحسابي للمحور الثالث	4.166675			الموافقة

جدول 7 المحور الرابع

ت	الاستفادة من المحاضرة	الوسط الحسابي	الانحراف المعياري	الترتيب	الاتجاه العام
1.	كان محتوى المحاضرة مناسب لاحتياجاتي.	4.1667	.76139	1	الموافقة
2.	ساعدتني المحاضرة في تطوير معلوماتي.	3.9167	1.10007	2	الموافقة
	المتوسط الحسابي للمحور الرابع	4.0417			الموافقة

جدول 8 التقييم العام

ت	التقييم العام	الوسط الحسابي	الانحراف المعياري	الاتجاه العام
1.	بصفة عامة كيف تقيم رضاك عن المحاضرة؟	3.9545	.99892	جيد جدا

قسم الجودة وتقييم الاداء بكلية العلوم

أ.د. فوزى على وحيدة
رئيس قسم الجودة وتقييم الاداء بالكلية